

Об утверждении Плана по управлению пастбищами и их использованию по району Тереккөл на 2019 - 2020 годы

Решение маслихата района Тереккөл Павлодарской области от 28 июня 2019 года № 1/46. Зарегистрировано Департаментом юстиции Павлодарской области 4 июля 2019 года № 6465.

В соответствии с подпунктом 15) пункта 1 статьи 6 Закона Республики Казахстан от 23 января 2001 года "О местном государственном управлении и самоуправлении в Республике Казахстан", подпунктом 1) статьи 8, статьей 13 Закона Республики Казахстан от 20 февраля 2017 года "О пастбищах", маслихат района Тереккөл **РЕШИЛ:**

1. Утвердить прилагаемый План по управлению пастбищами и их использованию по району Тереккөл на 2019 - 2020 годы.

2. Контроль за выполнением настоящего решения возложить на постоянную комиссию районного маслихата по аграрным вопросам.

3. Настоящее решение вводится в действие по истечении десяти календарных дней после дня его первого официального опубликования.

Председатель сессии

Секретарь районного маслихата

О. Бурмин

С. Баяндинов

Утвержден
решением маслихата
района Тереккөл
от "28" июня 2019 года № 1/46

План по управлению пастбищами и их использованию по району Тереккөл на 2019 - 2020 годы

1. Настоящий План по управлению пастбищами и их использованию по району Тереккөл на 2019 - 2020 годы (далее – План) разработан в соответствии с Законом Республики Казахстан от 23 января 2001 года "О местном государственном управлении и самоуправлении в Республике Казахстан", Законом Республики Казахстан от 20 февраля 2017 года "О пастбищах", приказом Заместителя Премьер-Министра Республики Казахстан – Министра сельского хозяйства Республики Казахстан от 24 апреля 2017 года № 173 "Об утверждении Правил рационального использования пастбищ", приказом Министра сельского хозяйства Республики Казахстан от 14 апреля 2015 года № 3-3/332 "Об утверждении предельно допустимой нормы нагрузки на общую площадь пастбищ".

2. План принят с учетом сведений о состоянии геоботанического обследования пастбищ, сведений о ветеринарно-санитарных объектах, данных о численности

поголовья сельскохозяйственных животных с указанием их владельцев – пастбищепользователей, физических и (или) юридических лиц, данных о количестве гуртов, отар, табунов, сформированных по видам и половозрастным группам сельскохозяйственных животных, сведений о формировании поголовья сельскохозяйственных животных для выпаса на отгонных пастбищах, особенностей выпаса сельскохозяйственных животных на культурных и аридных пастбищах, сведений о сервитутах для прогона скота и иных данных, предоставленных государственными органами, физическими и (или) юридическими лицами.

3. План принимается в целях рационального использования пастбищ, устойчивого обеспечения потребности в кормах и предотвращения процессов деградации пастбищ.

4. План содержит:

1) схему (карту) расположения пастбищ на территории района Терекөл в разрезе категорий земель, собственников земельных участков и землепользователей на основании правоустанавливающих документов, согласно приложению 1 к настоящему Плану;

2) приемлемые схемы пастбищеоборотов на территории района Терекөл, согласно приложению 2 к настоящему Плану;

3) карту района Терекөл с обозначением внешних и внутренних границ и площадей пастбищ, в том числе сезонных, объектов пастбищной инфраструктуры, согласно приложению 3 к настоящему Плану;

4) схему доступа пастбищепользователей к водоисточникам (озерам, рекам, прудам, копаням, оросительным или обводнительным каналам, трубчатым или шахтным колодцам), составленную согласно норме потребления воды, на территории района Терекөл, согласно приложению 4 к настоящему Плану;

5) схему перераспределения пастбищ для размещения поголовья сельскохозяйственных животных физических и (или) юридических лиц, у которых отсутствуют пастбища, и перемещения его на предоставляемые пастбища на территории района Терекөл, согласно приложению 5 к настоящему Плану;

6) схему размещения поголовья сельскохозяйственных животных на отгонных пастбищах физических и (или) юридических лиц, не обеспеченных пастбищами, расположенными при сельском округе на территории района Терекөл, согласно приложению 6 к настоящему Плану;

7) календарный график по использованию пастбищ, устанавливающий сезонные маршруты выпаса и передвижения сельскохозяйственных животных, согласно приложению 7 к настоящему Плану.

5. Почвенный покров представлен темно-каштановым, местами солонцами и солончаками. Пастбища, в связи с природно-климатической особенностью района относятся к природным пастбищам. Культурных и аридных пастбищ на территории района нет.

В гидрографическом отношении район имеет выгодное положение, так вдоль района протекает река Иртыш.

Растительность на территории района входит в подзону разнотравных ковыльных степей. Наиболее распространенными являются: типчак, ковыль, тонконог тонкий, различные виды полыни.

Средняя урожайность пастбищных угодий составляет 10 центнеров/гектар. Фонд кормов пастбищ используется в пастбищный период продолжительностью 170 – 180 дней.

6. Район Терекөл образован в 1963 году, расположен на стыке Иртышской равнины и Кулундинской степи и граничит: на северо-западе с Российской Федерацией, на северо-востоке с Успенским районом, на юго-востоке с Павлодарским районом, на юго-западе с Железинским районом. Районный центр – село Теренколь. Административно-территориальное деление состоит из 30 сельских населенных пунктов, расположенных в 12 сельских округах.

Климат района резко континентальный. Средняя температура января от минус 18 градусов Цельсия до минус 19 Цельсия, средняя температура июля от плюс 20 градусов Цельсия до плюс 23 градусов Цельсия. Годовое количество атмосферных осадков составляет 200 – 300 миллиметров. Господствуют юго-западные, северо-восточные ветры, часты восточные суховеи.

7. Общая площадь земель района 675217,71 гектар (далее - га), из них пастбищные земли – 108094,59 га.

По категориям земли подразделяются на:

земли сельскохозяйственного назначения – 447634,92 га;

земли населенных пунктов – 104261,73 га;

земли промышленности, транспорта, связи, для нужд космической деятельности, обороны, национальной безопасности и иного не сельскохозяйственного назначения – 3549,14 га;

земли лесного фонда – 22894,0 га;

земли водного фонда – 7800,0 га;

земли запаса – 86823,92 га.

В районе Терекөл всего по данным земельного баланса числится 373 сельскохозяйственных формирований на общей площади 447,6 тысяч га, в том числе пастбищ 149,4 тысяч га, из них:

- крестьянских и фермерских хозяйств 216 на площади 60,2 тысяч га, в том числе пастбищ 8,6 тысяч га;

- хозяйственных товариществ и акционерных обществ 157 на площади 47,8 тысяч га, в том числе пастбищ 6,2 га;

- государственных сельскохозяйственных юридических лиц 2 на площади 4,0 га, в том числе 4,0 га пастбищ.

Из общего количества сельскохозяйственных формирований пастбищ находятся:

- в частной собственности 1 участок на площади 239,0 га;
- в землепользовании 133 участка на площади 19,8 тысяч га.

Сноска. Пункт 7 - в редакции решения маслихата района Терекөл Павлодарской области от 18.11.2020 № 3/64 (вводится в действие по истечении десяти календарных дней после дня его первого официального опубликования).

8. Основными пользователями пастбищ на территории района являются сельскохозяйственные формирования. Скот населения в населенных пунктах пасется на отведенных землях.

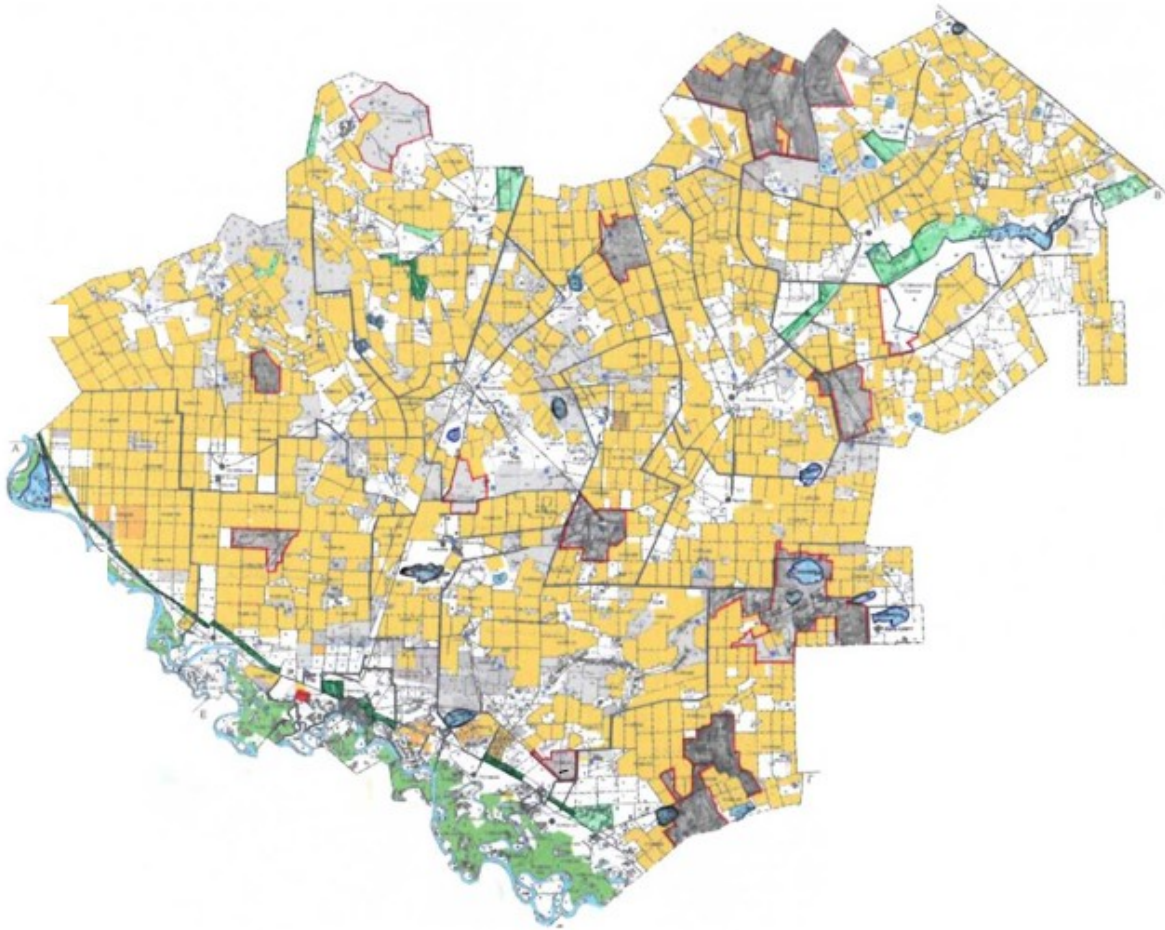
9. Количество поголовья сельскохозяйственных животных на территории района составляет: 41867 голов крупного рогатого скота, 39102 головы мелкого рогатого скота, 8333 головы лошадей.

10. В районе действуют 48 ветеринарно-санитарных объектов, из них 36 скотомогильников, 12 ветеринарных пункта.







11. В районе Терекөл сервитуты для прогона скота не установлены.

Приложение 1
к Плану по управлению
пастбищами и их
использованию по району
Терекөл на 2019 - 2020 годы

Схема (карта) расположения пастбищ на территории района Терекөл в разрезе категорий земель, собственников земельных участков и землепользователей на основании правоустанавливающих документов

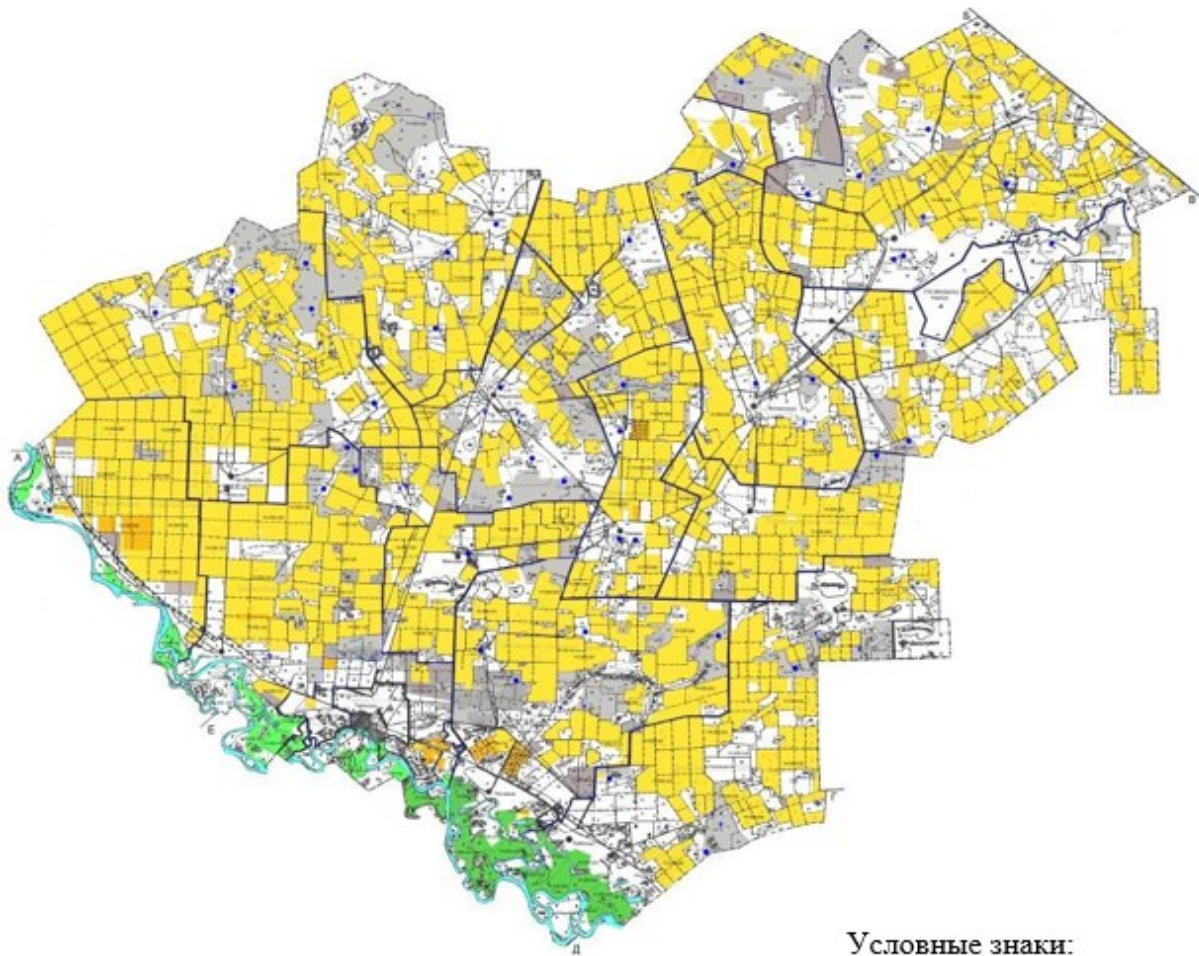


Условные обозначения:








-  границы сельских округов
-  лесной фонд
-  водоемы
-  пастбища
-  собственник земельного участка
-  землепользователи

Приложение 2
к Плану по управлению
пастбищами и их
использованию по району
Тереңкөл на 2019 - 2020 годы

Приемлемые схемы пастбищеоборотов на территории района Тереңкөл

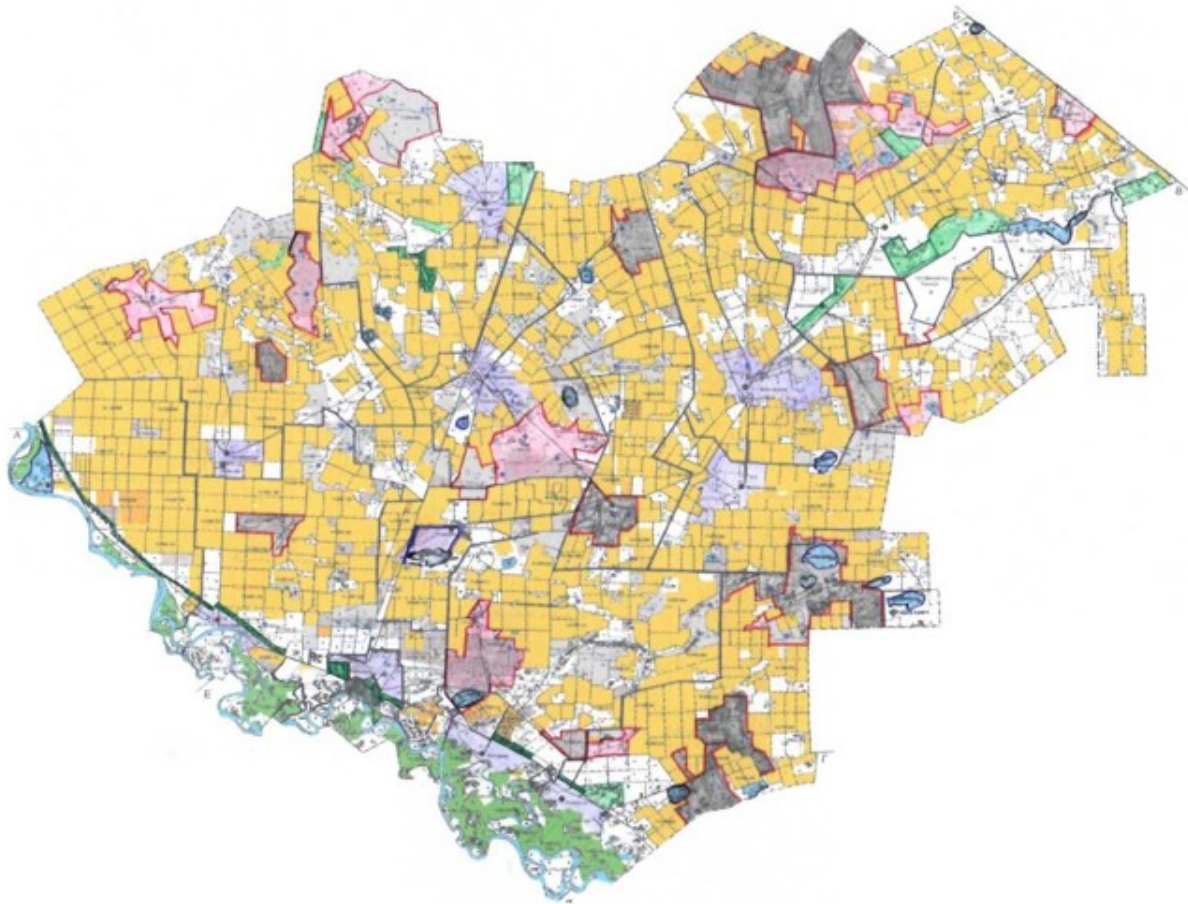


Условные знаки:

- 
Центр населенного пункта
- 
Границы сельских округов
- 
Пашня
- 
Пастбища периодического использования
- 
Пастбища последовательного использования
- 
Трубчатые колодцы
- 
Шахтные колодцы

Приложение 3
 к Плану по управлению
 пастбищами и их
 использованию по району
 Теренкөл на 2019 - 2020 годы

Карта района Терекел с обозначением внешних и внутренних границ и площадей пастбищ, в том числе сезонных, объектов пастбищной инфраструктуры



Условные обозначения:









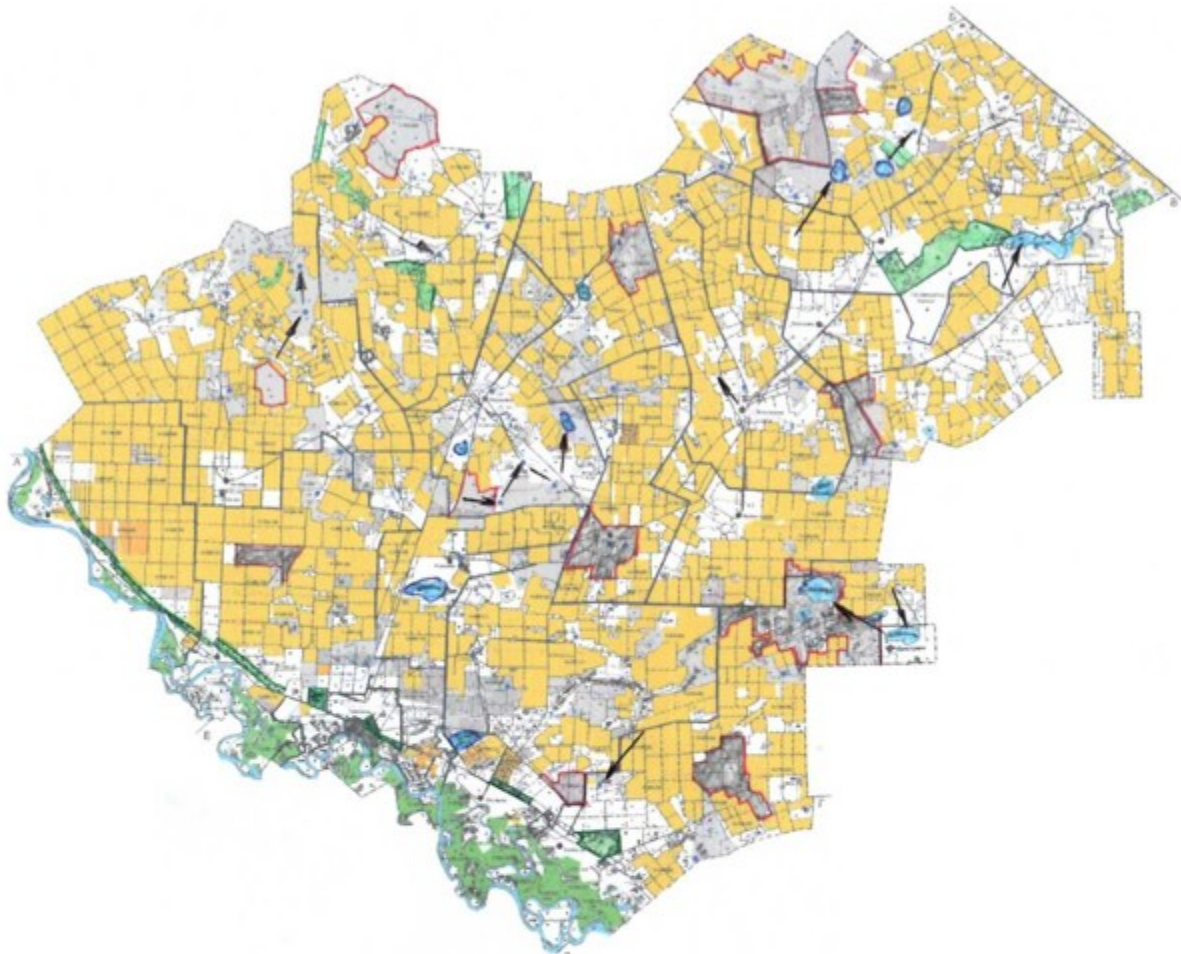






-  границы сельских округов
-  лесной фонд
-  водоемы
-  пастбища
-  сезонные пастбища
-  внешние границы 150,1 тысяч га
-  внутренние границы 4,4 тысяч га
-  колодцы

Схема доступа пастбищепользователей к водоисточникам (озерам, рекам, прудам, копаням, оросительным или обводнительным каналам, трубчатым или шахтным колодцам), составленную согласно норме потребления воды на территории района Тереңкөл

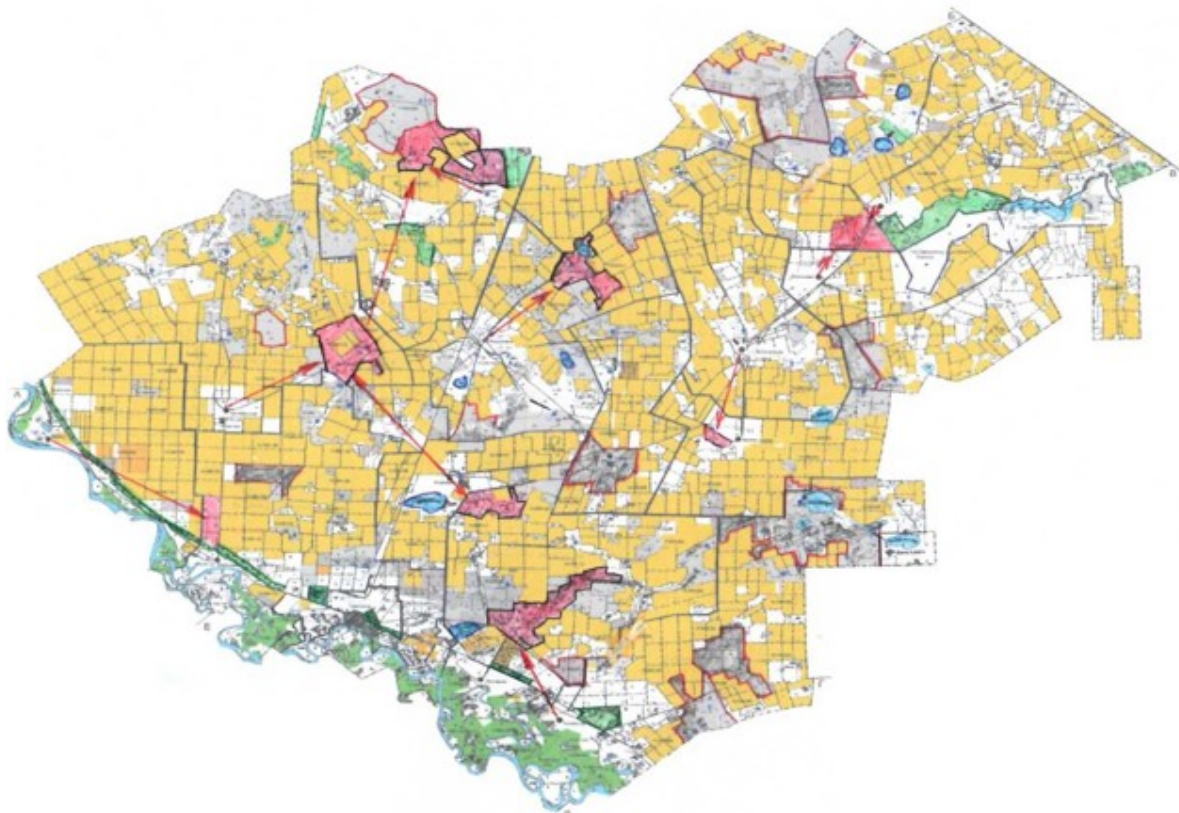


Условные обозначения:







-  границы сельских округов
-  лесной фонд
-  водоемы
-  пастбища
-  колодцы
-  доступ к источникам воды

Приложение 5
к Плану по управлению
пастбищами и их
использованию по району
Тереңкөл на 2019 - 2020 годы

**Схема перераспределения пастбищ для размещения поголовья
сельскохозяйственных
животных физических и (или) юридических лиц, у которых отсутствуют
пастбища, и
перемещения его на предоставляемые пастбища на территории района
Тереңкөл**

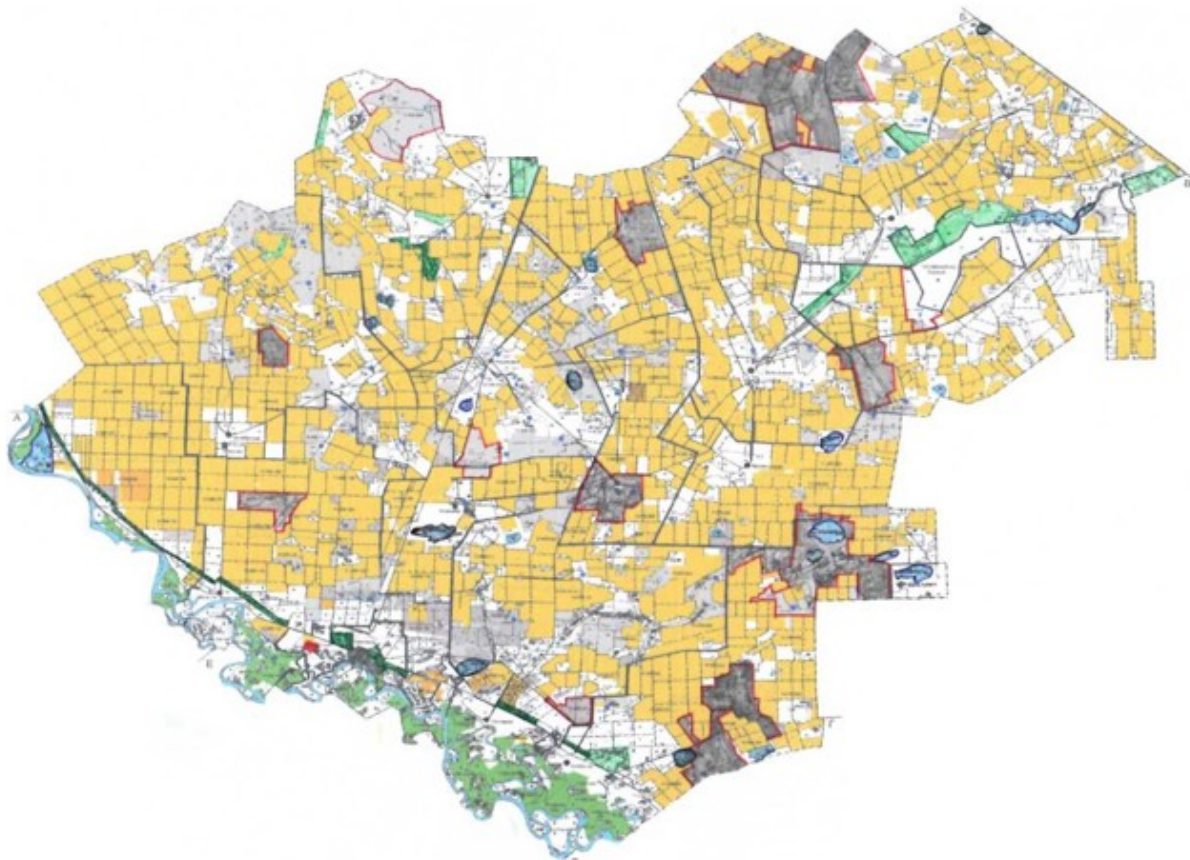


Условные обозначения:




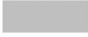

-  границы сельских округов
-  лесной фонд
-  водоемы
-  пастбища
-  перемещения на предоставляемые пастбища
-  перераспределенные пастбища

Приложение 6
к Плану по управлению
пастбищами и их
использованию по району
Тереңкөл на 2019 - 2020 годы

Схема размещения поголовья сельскохозяйственных животных на отгонных пастбищах физических и (или) юридических лиц, не обеспеченных пастбищами, расположенными при сельском округе на территории района Тереңкөл



Условные обозначения:

-  границы сельских округов
-  лесной фонд
-  водоемы
-  пастбища
-  отгонные пастбища

Приложение 7
к Плану по управлению
пастбищами и их
использованию по району
Теренкөл на 2019 - 2020 годы

Календарный график по использованию пастбищ, устанавливающий сезонные маршруты выпаса и передвижения сельскохозяйственных животных

№	Наименование сельского округа	Период отгона животных на пастбища	Период отгона животных с пастбищ
1	Байконьский	Первая половина апреля	Вторая декада октября
2	Береговой	Первая половина апреля	Вторая декада октября

3	Бобровский	Первая половина апреля	Вторая декада октября
4	Верненский	Первая половина апреля	Вторая декада октября
5	Воскресенский	Первая половина апреля	Вторая декада октября
6	Жанакурлусский	Первая половина апреля	Вторая декада октября
7	Ивановский	Первая половина апреля	Вторая декада октября
8	Калиновский	Первая половина апреля	Вторая декада октября
9	Теренкольский	Первая половина апреля	Вторая декада октября
10	Октябрьский	Первая половина апреля	Вторая декада октября
11	Песчанский	Первая половина апреля	Вторая декада октября
12	Федоровский	Первая половина апреля	Вторая декада октября

© 2012. РГП на ПХВ «Институт законодательства и правовой информации Республики Казахстан»
Министерства юстиции Республики Казахстан