

## **Об утверждении Плана по управлению пастбищами и их использованию по Майскому району на 2019 - 2020 годы**

Решение маслихата Майского района Павлодарской области от 18 июля 2019 года № 3/51. Зарегистрировано Департаментом юстиции Павлодарской области 25 июля 2019 года № 6488

В соответствии с подпунктом 15) пункта 1 статьи 6 Закона Республики Казахстан от 23 января 2001 года "О местном государственном управлении и самоуправлении в Республике Казахстан", подпунктом 1) статьи 8, статьей 13 Закона Республики Казахстан от 20 февраля 2017 года "О пастбищах", Майский районный маслихат **РЕШИЛ:**

1. Утвердить прилагаемый План по управлению пастбищами и их использованию по Майскому району на 2019 - 2020 годы.
2. Контроль за исполнением настоящего решения возложить на постоянную комиссию по аграрным вопросам районного маслихата.
3. Настоящее решение вводится в действие по истечении десяти календарных дней после дня его первого официального опубликования.

*Председатель сессии*

*А. Жетыбаева*

*Секретарь районного маслихата*

*Г. Арынов*

Утвержден  
решением Майского  
районного маслихата  
№ 3/51 от "18" июля 2019 года

## **План по управлению пастбищами и их использованию по Майскому району на 2019 - 2020 годы**

1. Настоящий План по управлению пастбищами и их использованию по Майскому району на 2019 - 2020 годы (далее - План) разработан в соответствии с Законом Республики Казахстан от 23 января 2001 года "О местном государственном управлении и самоуправлении в Республике Казахстан", Законом Республики Казахстан от 20 февраля 2017 года "О пастбищах", приказом Заместителя Премьер-Министра Республики Казахстан - Министра сельского хозяйства Республики Казахстан от 24 апреля 2017 года № 173 "Об утверждении Правил рационального использования пастбищ", приказом Министра сельского хозяйства Республики Казахстан от 14 апреля 2015 года № 3-3/332 "Об утверждении предельно допустимой нормы нагрузки на общую площадь пастбищ".

2. План принят с учетом сведений о состоянии геоботанического обследования пастбищ, сведений о ветеринарно-санитарных объектах, данных о численности поголовья сельскохозяйственных животных с указанием их владельцев – пастбищепользователей, физических и (или) юридических лиц, данных о количестве гуртов, отар, табунов, сформированных по видам и половозрастным группам сельскохозяйственных животных, сведений о формировании поголовья сельскохозяйственных животных для выпаса на отгонных пастбищах, особенностей выпаса сельскохозяйственных животных на культурных и аридных пастбищах, сведений о сервитутах для прогона скота и иных данных, предоставленных государственными органами, физическими и (или) юридическими лицами.

3. План принимается в целях рационального использования пастбищ, устойчивого обеспечения потребности в кормах и предотвращения процессов деградации пастбищ.

4. План содержит:

1) схему (карту) расположения пастбищ на территории Майского района в разрезе категорий земель, собственников земельных участков и землепользователей на основании правоустанавливающих документов, согласно приложению 1 к настоящему Плану;

2) приемлемые схемы пастбищеоборотов на территории Майского района, согласно приложению 2 к настоящему Плану;

3) карту Майского района с обозначением внешних и внутренних границ и площадей пастбищ, в том числе сезонных, объектов пастбищной инфраструктуры, согласно приложению 3 к настоящему Плану;

4) схему доступа пастбищепользователей к водоемам (озерам, рекам, прудам, копаням, оросительным или обводнительным каналам, трубчатым или шахтным колодцам), составленную согласно норме потребления воды на территории Майского района, согласно приложению 4 к настоящему Плану;

5) схему перераспределения пастбищ для размещения поголовья сельскохозяйственных животных физических и (или) юридических лиц, у которых отсутствуют пастбища, и перемещения его на предоставляемые пастбища на территории Майского района, согласно приложению 5 к настоящему Плану;

6) схему размещения поголовья сельскохозяйственных животных на отгонных пастбищах физических и (или) юридических лиц, не обеспеченных пастбищами, расположенными при сельском округе на территории Майского района, согласно приложению 6 к настоящему Плану;

7) календарный график по использованию пастбищ, устанавливающий сезонные маршруты выпаса и передвижения сельскохозяйственных животных, согласно приложению 7 к настоящему Плану.

5. Пастбища региона делятся на 4 экологогеографические зоны (подзоны), - умеренно-засушливая степь, засушливая степь, умеренно-сухая степь, сухая степь.

Территория Майского района входит в подзону сухих типчаково - ковыльных степей. Выявлено преобладание степной растительности, основными представителями которой являются: типчак, ковыли, овсяница бороздчатая, тонконог и различные виды полыней с незначительным участием степного разнотравья.

Средняя урожайность пастбищных угодий составляет 3,0 центнер.

6. Майский район образован в 1939 году, расположен в юго - восточной части Павлодарской области и граничит с юга и востока с Восточно-Казахстанской областью, на юго - западе с Карагандинской областью, на западе с Баянаульским районом и сельской зоной города Аксу. С севера отделен рекой Иртыш от района Аккулы. Районный центр – село Коктобе. Административно - территориальное деление состоит из 23 населенных пунктов, расположенных в девяти сельских округах и двух сел.

Климат района резко континентальный, зима сравнительно холодная, лето жаркое. В январе среднегодовая температура воздуха от минус 18 градусов Цельсия до минус 19 градусов Цельсия, в июле от плюс 21 градусов Цельсия до плюс 23 градусов Цельсия. Годовое количество атмосферных осадков составляет 246 миллиметр. Господствуют юго-западные и северные ветры, часты восточные суховеи.

7. Общая площадь земель района 1 810654 гектаров (далее – га), из них пастбищные земли – 1 500 144 га.

По категориям земли подразделяются на:

земли сельскохозяйственного назначения – 820 288 га;

земли населенных пунктов – 82135 га;

земли промышленности, транспорта, связи, для нужд космической деятельности, обороны, национальной безопасности и иного не сельскохозяйственного назначения - 2684 га;

земли лесного фонда – 5959 га;

земли водного фонда – 3981 га;

земли запаса – 881 645 га.

В Майском районе всего по данным земельного баланса числится 253 сельскохозяйственных формирований на общей площади 820,2 тысяч га, в том числе пастбищ 760,5 тысяч га из них:

- крестьянских и фермерских хозяйств 151 на площади 201,8 тысяч га, в том числе пастбищ 175,6 тысяч га.

- хозяйственных товариществ, акционерных обществ и сельхоз кооперативов 6 на площади 216,9 тысяч га, в том числе пастбищ 196,5 тысяч га.

- индивидуальных предпринимателей и других предприятия 95 на площади 37,6 тысяч га, в том числе; пастбищ 29,9 тысяч га.

8. Основными пользователями пастбищ на территории района являются сельскохозяйственные формирования. Скот населения в населенных пунктах пасется на отведенных землях.

9. Количество поголовья сельскохозяйственных животных на территории района составляет: 30 853 голов крупного рогатого скота, 89 190 голов мелкого рогатого скота, 14 851 голов лошадей, 2 головы верблюдов.

10. В районе действуют 11 ветеринарно-санитарных объектов, из них 23 скотомогильников, 11 ветеринарных пунктов, 1 пункт для искусственного осеменения.

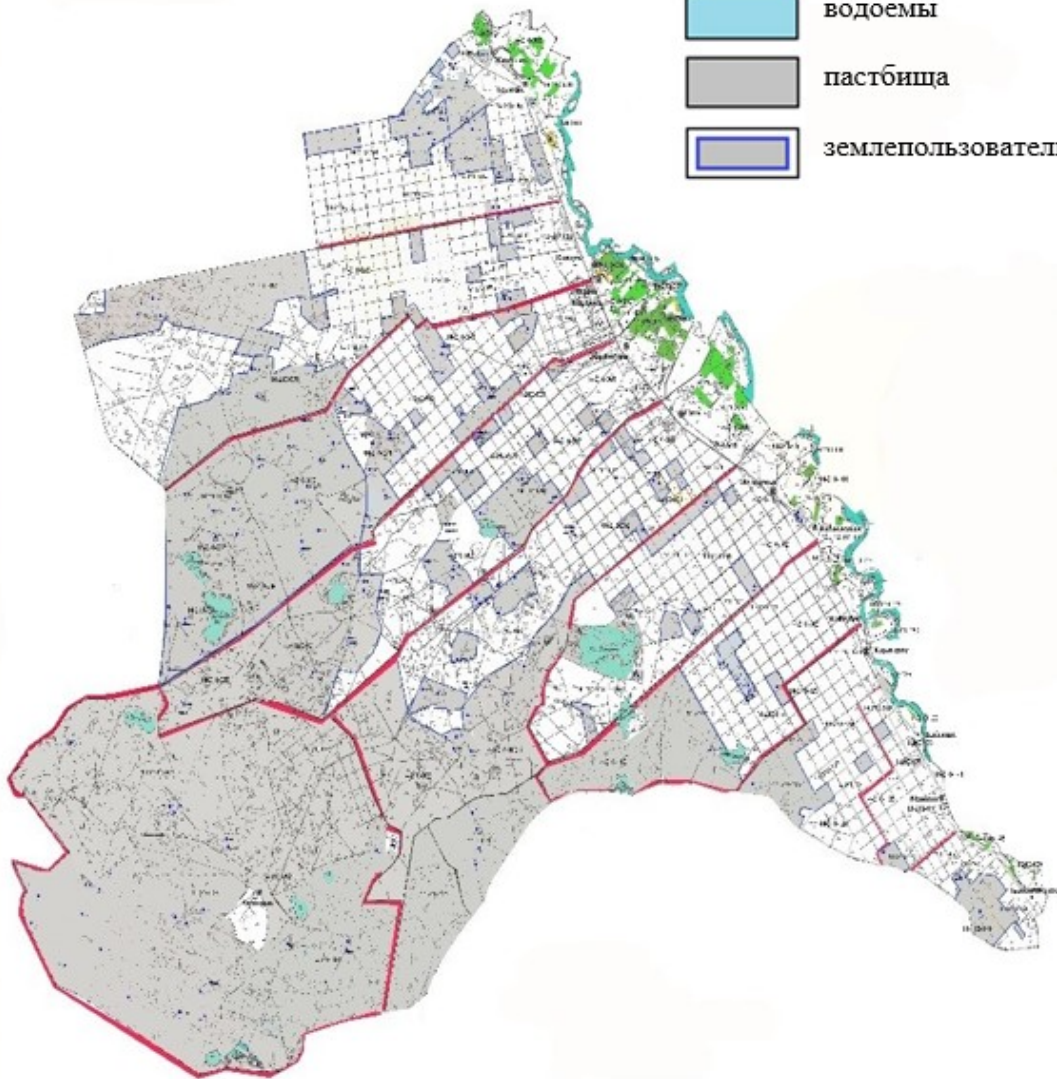
11. В Майском районе сервитуты для прогона скота не установлены.

Приложение 1  
к Плану по управлению  
пастбищами и их  
использованию по Майскому  
району на 2019 - 2020 годы

**Схема (карта) расположения пастбищ на территории Майского района в разрезе категорий земель, собственников земельных участков и землепользователей на основании правоустанавливающих документов**

Условные знаки:

-  границы сельских округов
-  лесной фонд
-  водоемы
-  пастбища
-  землепользователи

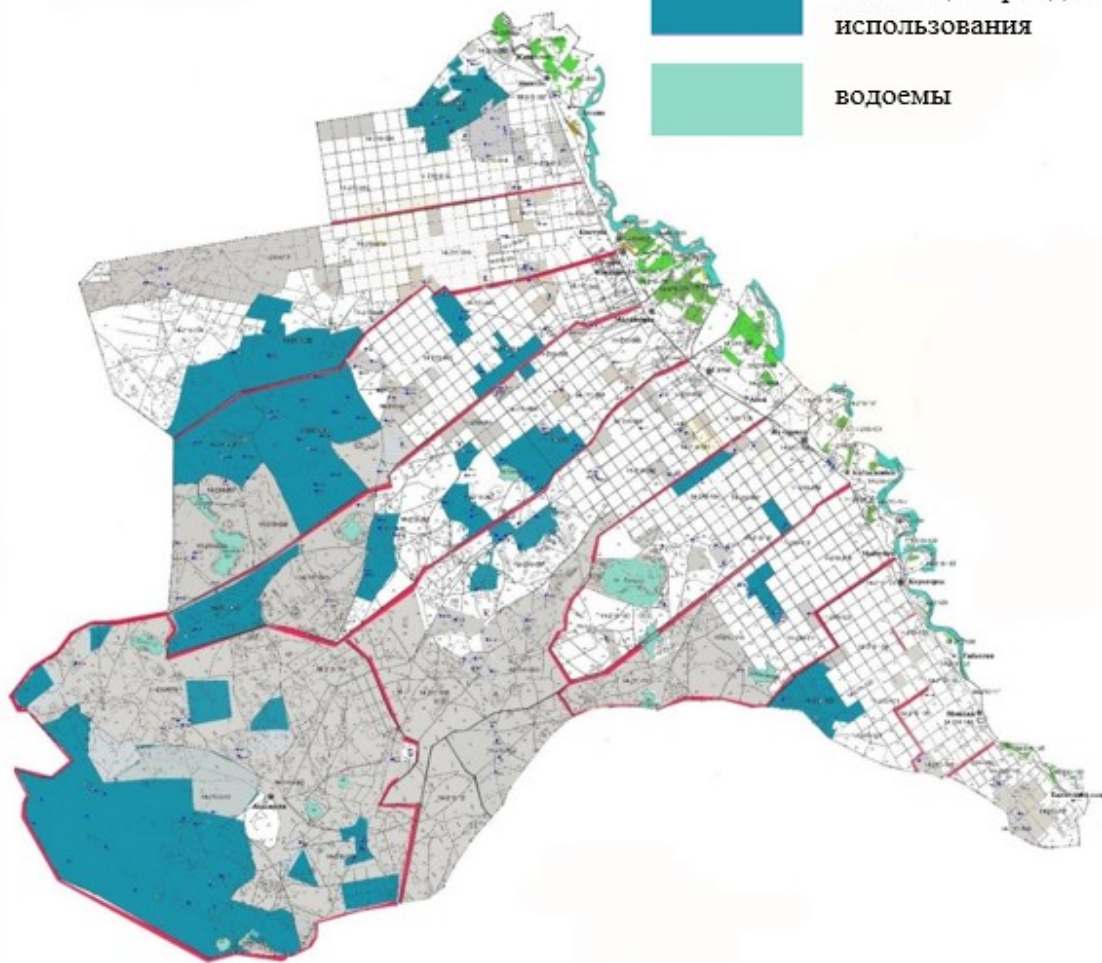


Приложение 2  
к Плану по управлению  
пастбищами и их  
использованию по Майскому  
району на 2019 - 2020 годы

**Приемлемые схемы пастбищеоборотов на территории Майского района**

Условные знаки:

-  границы сельских округов
-  колодцы
-  лесной фонд
-  пастбища  
последовательного  
использования
-  пастбища периодического  
использования
-  водоемы

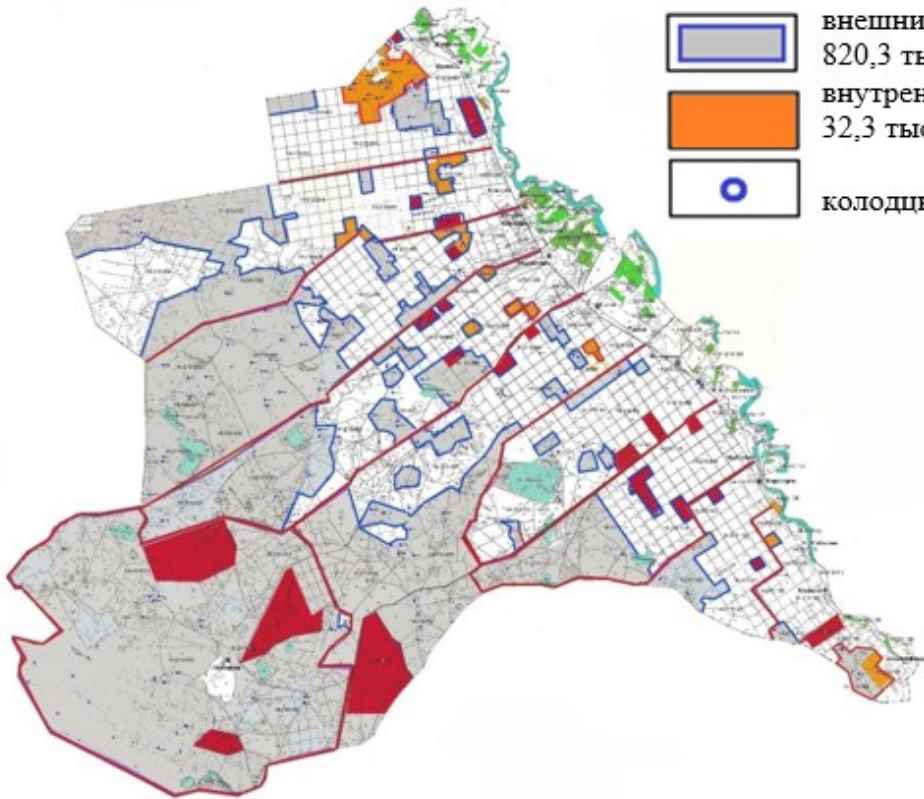


Приложение 3  
к Плану по управлению  
пастбищами и их  
использованию по Майскому  
району на 2019 - 2020 годы

**Карта Майского района с обозначением внешних и внутренних границ и площадей пастбищ, в том числе сезонных, объектов пастбищной инфраструктуры**

Условные знаки:




-  границы сельских округов
-  лесной фонд
-  водоемы
-  пастбища
-  сезонные пастбища
-  внешние границы  
820,3 тысяч га
-  внутренние границы  
32,3 тысяч га
-  колодцы

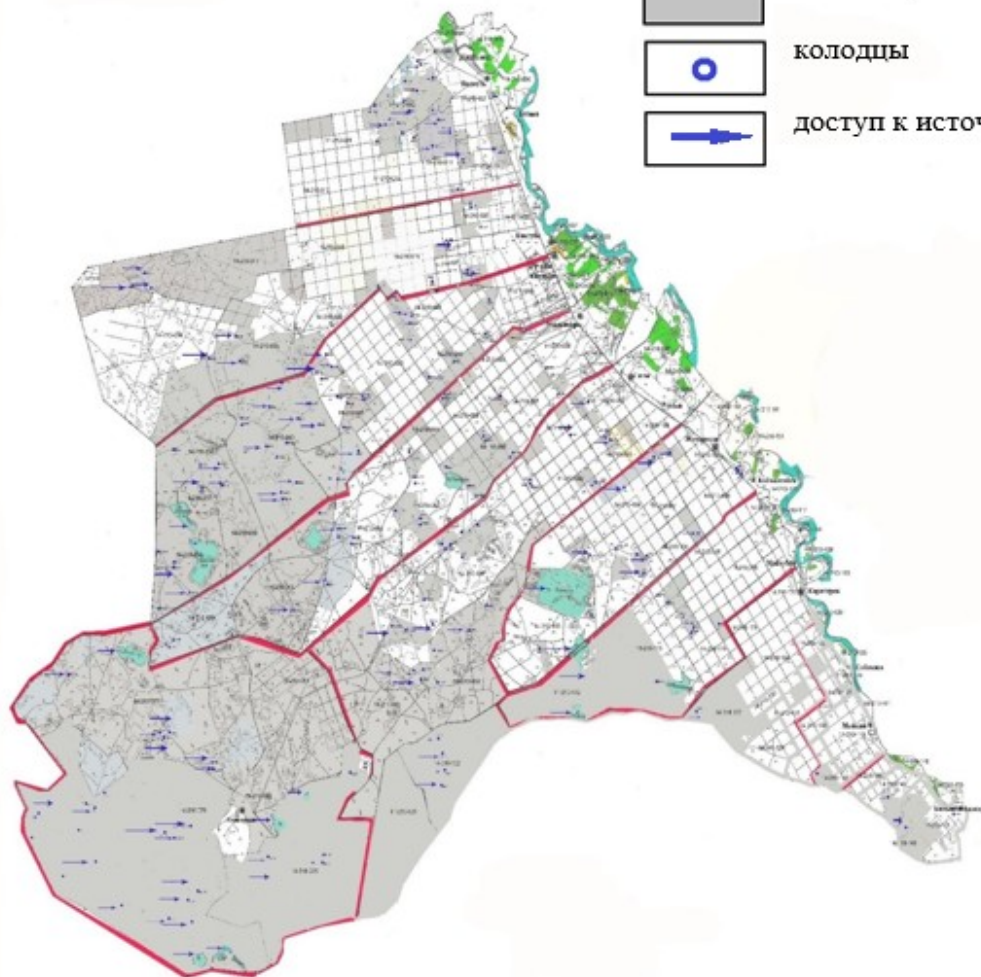


Приложение 4  
к Плану по управлению  
пастбищами и их  
использованию по Майскому  
району на 2019 - 2020 годы

**Схема доступа пастбищепользователей к водоисточникам (озерам, рекам, прудам, копаням, оросительным или обводнительным каналам, трубчатым или шахтным колодцам), составленную согласно норме потребления воды на территории Майского района**

Условные знаки:

	границы сельских округов
	лесной фонд
	водоемы
	пастбища
	колодцы
	доступ к источникам воды







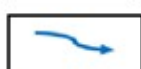

Приложение 5  
к Плану по управлению  
пастбищами и их  
использованию по Майскому  
району на 2019 - 2020 годы

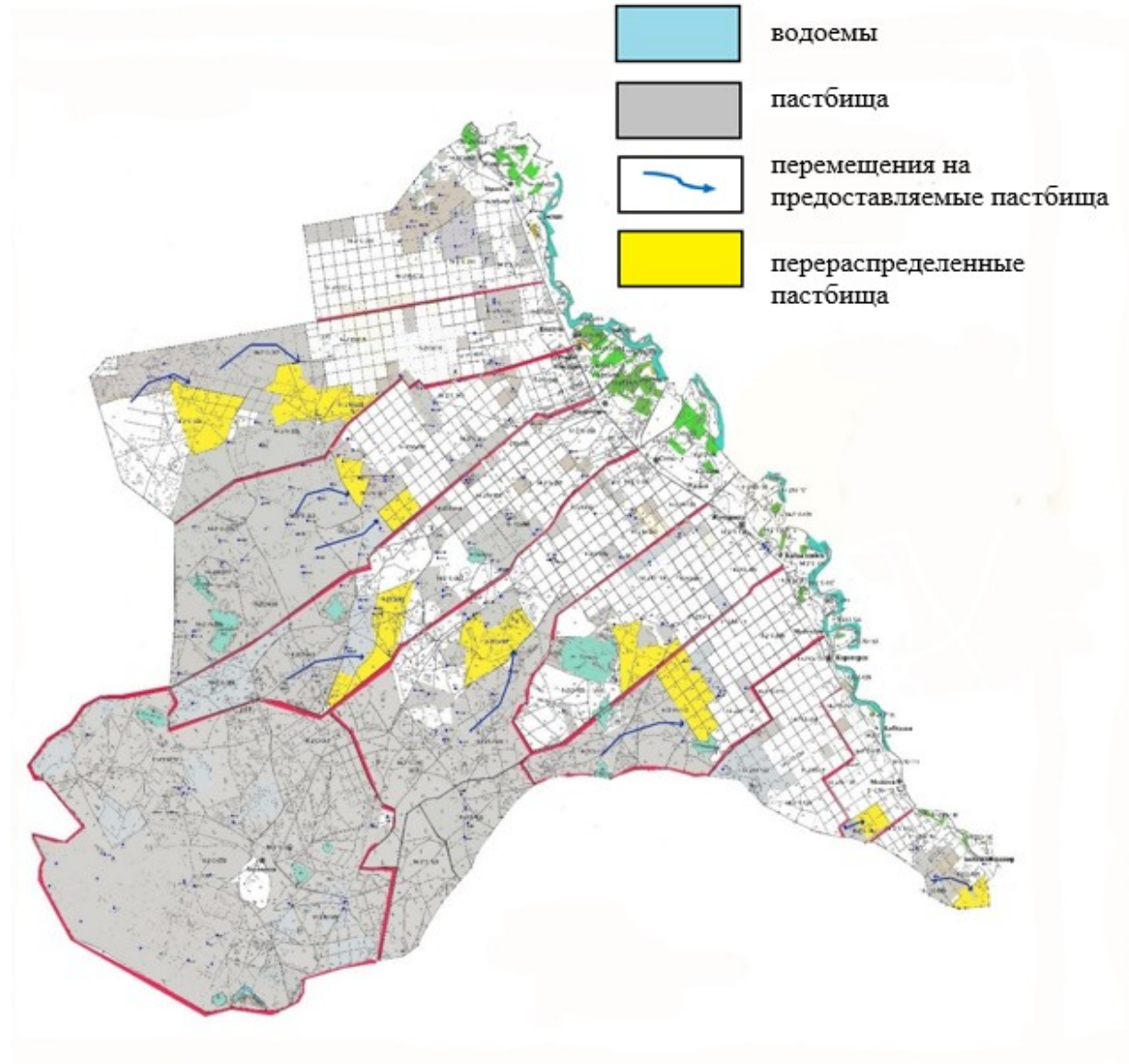
**Схема перераспределения пастбищ для размещения поголовья сельскохозяйственных животных физических и (или) юридических лиц, у которых отсутствуют пастбища, и**



## перемещения его на предоставляемые пастбища на территории Майского района

Условные знаки:

-  границы сельских округов
-  лесной фонд
-  водоемы
-  пастбища
-  перемещения на предоставляемые пастбища
-  перераспределенные пастбища

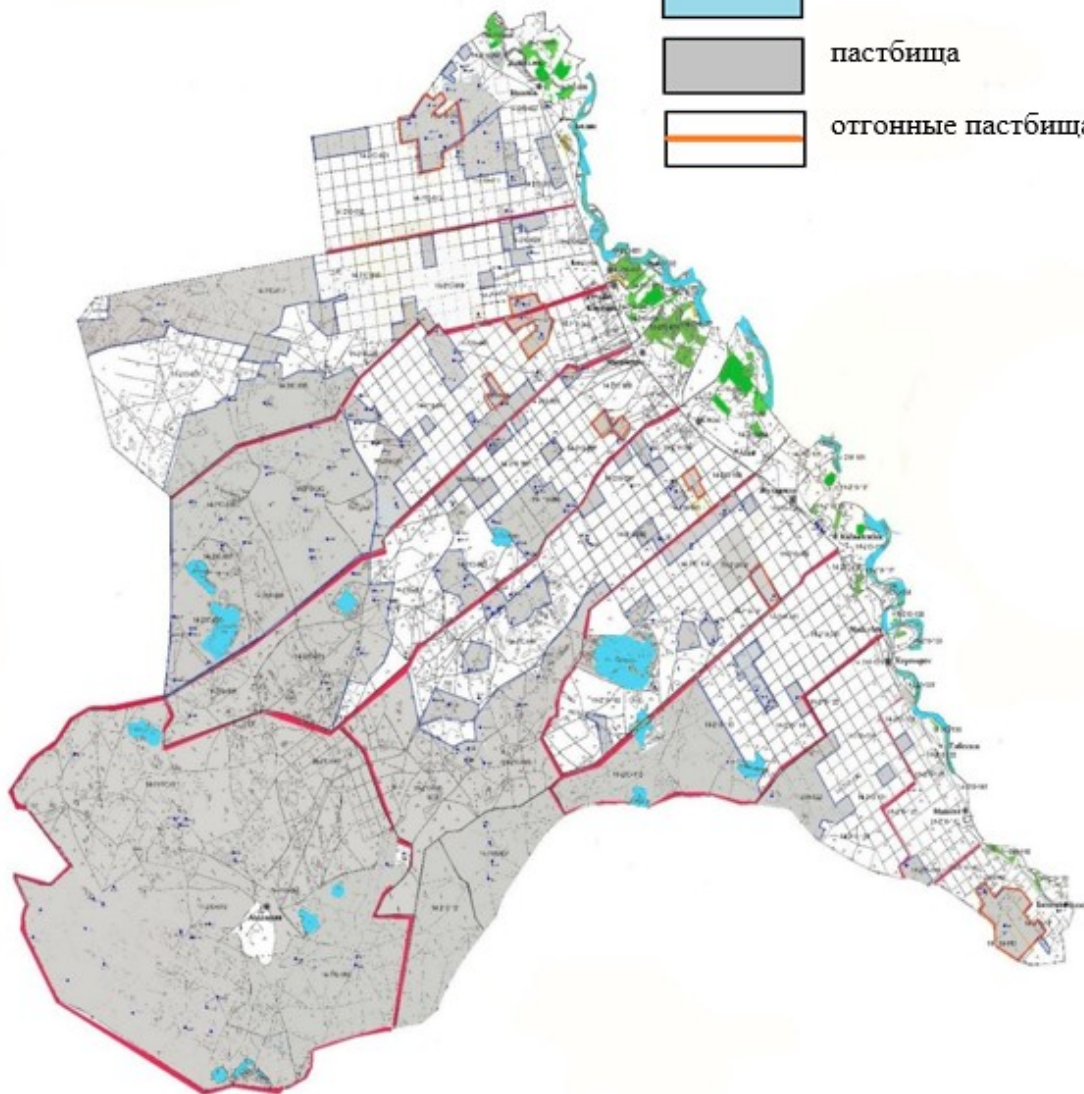


Приложение 6  
к Плану по управлению  
пастбищами и их  
использованию по Майскому  
району на 2019 - 2020 годы

**Схема размещения поголовья сельскохозяйственных животных на отгонных пастбищах физических и (или) юридических лиц, необеспеченных пастбищами, расположенными при сельском округе на территории Майского района**

Условные знаки:

-  границы сельских округов
-  лесной фонд
-  водоемы
-  пастбища
-  отгонные пастбища



Приложение 7  
к Плану по управлению  
пастбищами и их  
использованию по Майскому  
району на 2019 - 2020 годы

## **Календарный график по использованию пастбищ, устанавливающий сезонные маршруты выпаса и передвижения сельскохозяйственных животных**

№ п/п	Наименование села/сельского округа	Период отгона животных на пастбища	Период отгона животных с пастбищ
1	Село Акжар	Первая половина апреля	Вторая декада октября
2	Акшиманский сельский округ	Первая половина апреля	Вторая декада октября
3	Баскольский сельский округ	Первая половина апреля	Вторая декада октября
4	Казанский сельский округ	Первая половина апреля	Вторая декада октября
5	Каратерекский сельский округ	Первая половина апреля	Вторая декада октября
6	Кентубекский сельский округ	Первая половина апреля	Вторая декада октября
7	Коктубекский сельский округ	Первая половина апреля	Вторая декада октября
8	Майский сельский округ	Первая половина апреля	Вторая декада октября
9	Малайсаринский сельский округ	Первая половина апреля	Вторая декада октября
10	Село Майтубек	Первая половина апреля	Вторая декада октября
11	Сатинский сельский округ	Первая половина апреля	Вторая декада октября

© 2012. РГП на ПХВ «Институт законодательства и правовой информации Республики Казахстан»  
Министерства юстиции Республики Казахстан