

Об утверждении Плана по управлению пастбищами и их использованию по Чингирлаускому району на 2019-2020 годы

Утративший силу

Решение Чингирлауского районного маслихата Западно-Казахстанской области от 25 декабря 2019 года № 49-2. Зарегистрировано Департаментом юстиции Западно-Казахстанской области 30 декабря 2019 года № 5914. Утратило силу решением Чингирлауского районного маслихата Западно-Казахстанской области от 8 февраля 2021 года № 3-2

Сноска. Утратило силу решением Чингирлауского районного маслихата Западно-Казахстанской области от 08.02.2021 № 3-2 (вводится в действие со дня первого официального опубликования).

В соответствии с Законом Республики Казахстан от 20 февраля 2017 года "О пастбищах" и Законом Республики Казахстан от 23 января 2001 года "О местном государственном управлении и самоуправлении в Республике Казахстан" Чингирлауский районный маслихат РЕШИЛ:

1. Утвердить План по управлению пастбищами и их использованию по Чингирлаускому району на 2019-2020 годы согласно приложению к настоящему решению.

2. Руководителю аппарата Чингирлауского районного маслихата (С.Шагиров) обеспечить государственную регистрацию данного решения в органах юстиции.

3. Настоящее решение вводится в действие со дня первого официального опубликования.

Председатель сессии

Секретарь Чингирлауского районного маслихата

Ж. Мухамбетов

Г. Волкогон

Приложение
к решению Чингирлауского
районного маслихата
от 25 декабря 2019 года №49-2

План по управлению пастбищами и их использованию по Чингирлаускому району на 2019-2020 годы

Настоящий План по управлению пастбищами и их использованию по Чингирлаускому району на 2019-2020 годы (далее – План) разработан в соответствии с Законом Республики Казахстан от 20 февраля 2017 года "О пастбищах", Законом Республики Казахстан от 23 января 2001 года "О местном государственном управлении и самоуправлении в Республике Казахстан",

приказом Заместителя Премьер-Министра Республики Казахстан - Министра сельского хозяйства Республики Казахстан от 24 апреля 2017 года №173 "Об утверждении Правил рационального использования пастбищ" (зарегистрирован в Реестре государственной регистрации нормативных правовых актов №15090), приказом Министра сельского хозяйства Республики Казахстан от 14 апреля 2015 года №3-3/332 "Об утверждении предельно допустимой нормы нагрузки на общую площадь пастбищ" (зарегистрирован в Реестре государственной регистрации нормативных правовых актов №11064).

План принимается в целях рационального использования пастбищ, устойчивого обеспечения потребности в кормах и предотвращения процессов деградации пастбищ.

План содержит:

1) схему (карту) расположения пастбищ на территории административно-территориальной единицы в разрезе категорий земель, собственников земельных участков и землепользователей на основании правоустанавливающих документов, согласно приложению 1 к настоящему Плану;

2) приемлемые схемы пастбищеоборотов, согласно приложению 2 к настоящему Плану;

3) карту с обозначением внешних и внутренних границ и площадей пастбищ, в том числе сезонных, объектов пастбищной инфраструктуры, согласно приложению 3 к настоящему Плану;

4) схему доступа пастбищепользователей к водоисточникам (озерам, рекам, прудам, копаням, оросительным или обводнительным каналам, трубчатым или шахтным колодцам), составленную согласно норме потребления воды, согласно приложению 4 к настоящему Плану;

5) схему перераспределения пастбищ для размещения поголовья сельскохозяйственных животных физических и (или) юридических лиц, у которых отсутствуют пастбища, и перемещения его на предоставляемые пастбища, согласно приложению 5 к настоящему Плану;

6) схему размещения поголовья сельскохозяйственных животных на отгонных пастбищах физических и (или) юридических лиц, не обеспеченных пастбищами, расположенными при селе, сельском округе, согласно приложению 6 к настоящему Плану;

7) календарный график по использованию пастбищ, устанавливающий сезонные маршруты выпаса и передвижения сельскохозяйственных животных, согласно приложению 7 к настоящему Плану;

8) иные требования, необходимые для рационального использования пастбищ на соответствующей административно-территориальной единице.

План принят с учетом сведений о состоянии геоботанического обследования пастбищ, сведений о ветеринарно-санитарных объектах, данных о численности поголовья сельскохозяйственных животных с указанием их владельцев – пастбищепользователей, физических и (или) юридических лиц, данных о количестве гуртов, отар, табунов, сформированных по видам и половозрастным группам сельскохозяйственных животных, сведений о формировании поголовья сельскохозяйственных животных для выпаса на отгонных пастбищах, особенностей выпаса сельскохозяйственных животных на культурных и аридных пастбищах, сведений о сервитутах для прогона скота и иных данных, предоставленных государственными органами, физическими и (или) юридическими лицами.

По административно-территориальному делению в Чингирлауском районе имеются 8 сельских округов, 25 сельских населенных пунктов.

Общая площадь территории Чингирлауского района 722 989 га, из них пастбищные земли – 455 910 га.

По категориям земли подразделяются на:

земли сельскохозяйственного назначения – 256 203 га;

земли населенных пунктов – 123 000 га;

земли промышленности, транспорта, связи, для нужд космической деятельности, обороны, национальной безопасности и иного несельскохозяйственного назначения – 1 437 га;

земли лесного фонда – 19 094 га;

земли особо охраняемых природных территорий – 7 984 га;

земли водного фонда - 349 га;

земли запаса – 314 922 га.

Климат района резко континентальный, зима сравнительно холодная, лето жаркое и засушливое. Среднегодовая температура воздуха в январе – -15; -35°С, в июле +25; +40°С. Средний размер осадков составляет - 30 мм, а годовой - 214 мм.

Растительный покров района разнообразный, включает примерно 124 видов. Самые распространенные из них белополынно-типчаковые и полынно-житняковые пустынные травы. Почвы светло-каштановые, на юге встречаются пески и солончаковые земли. Толщина плодородной почвы 40-50 см.

В районе действуют 7 ветеринарных пунктов и 12 скотомогильников.

В настоящее время в Чингирлауском районе насчитывается крупного рогатого скота 33 834 голов, мелкого рогатого скота 42 831 голов, 6 327 голов лошадей.

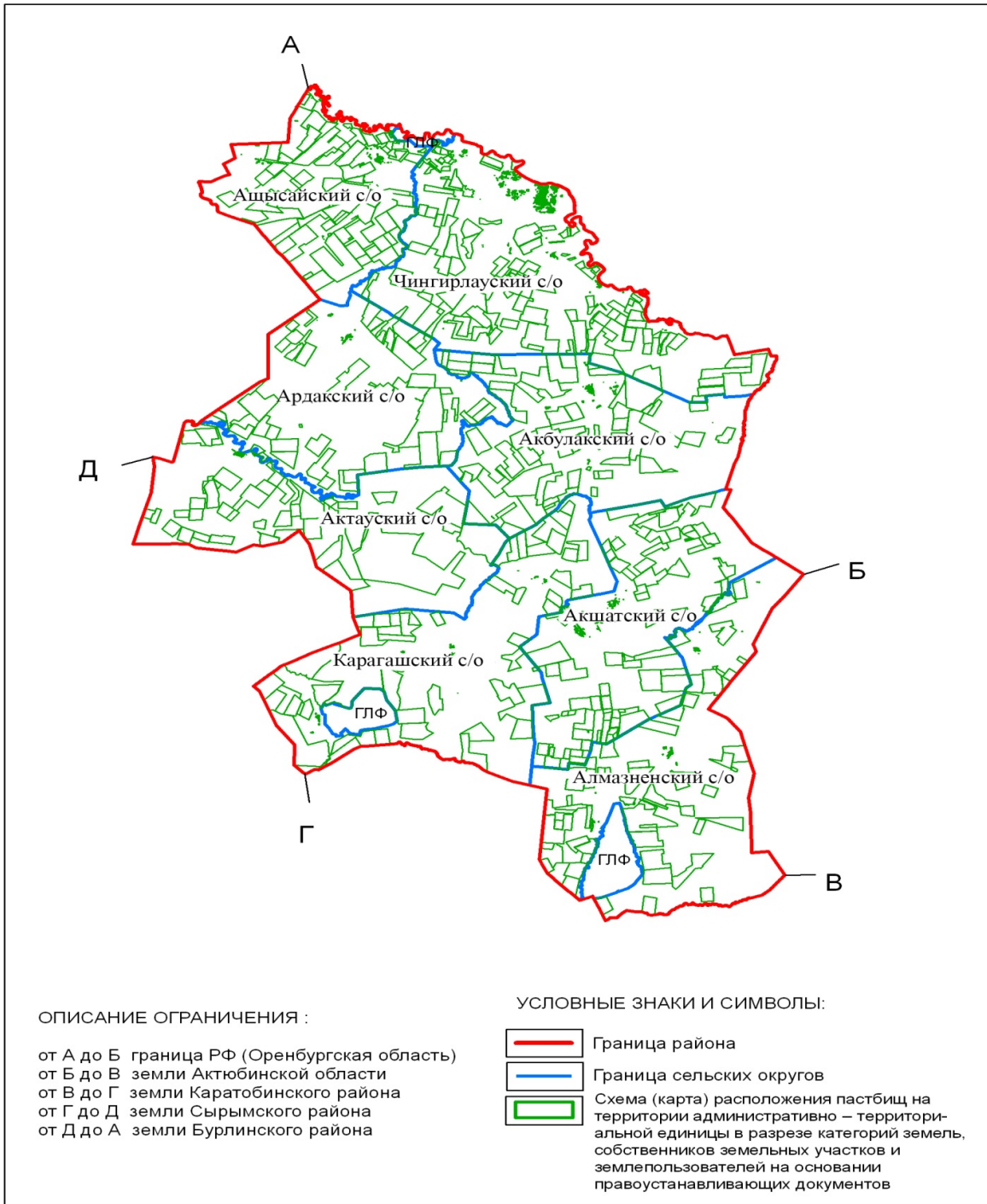
Для обеспечения сельскохозяйственных животных по Чингирлаускому району имеются всего 455 910 га пастбищных угодий. В черте населенного пункта числится 117 302 га пастбищ, в землях запаса имеются 153 419 га пастбищных угодий.

В районе в связи с ростом поголовья скота на личных подворьях нехватка пастбищных угодий не зарегистрировано.

Вместе с тем, в будущем для обеспечения сельскохозяйственных животных ветеринарно – санитарными объектами по району необходимо запланировать строительство места для купания, а также строительство пунктов осеменения в сельских округах таких как: Акбулакский, Актауский, Акшатский, Алмазненский, Ардакский, Ащысайский, Карагашский, Чингирлауский.

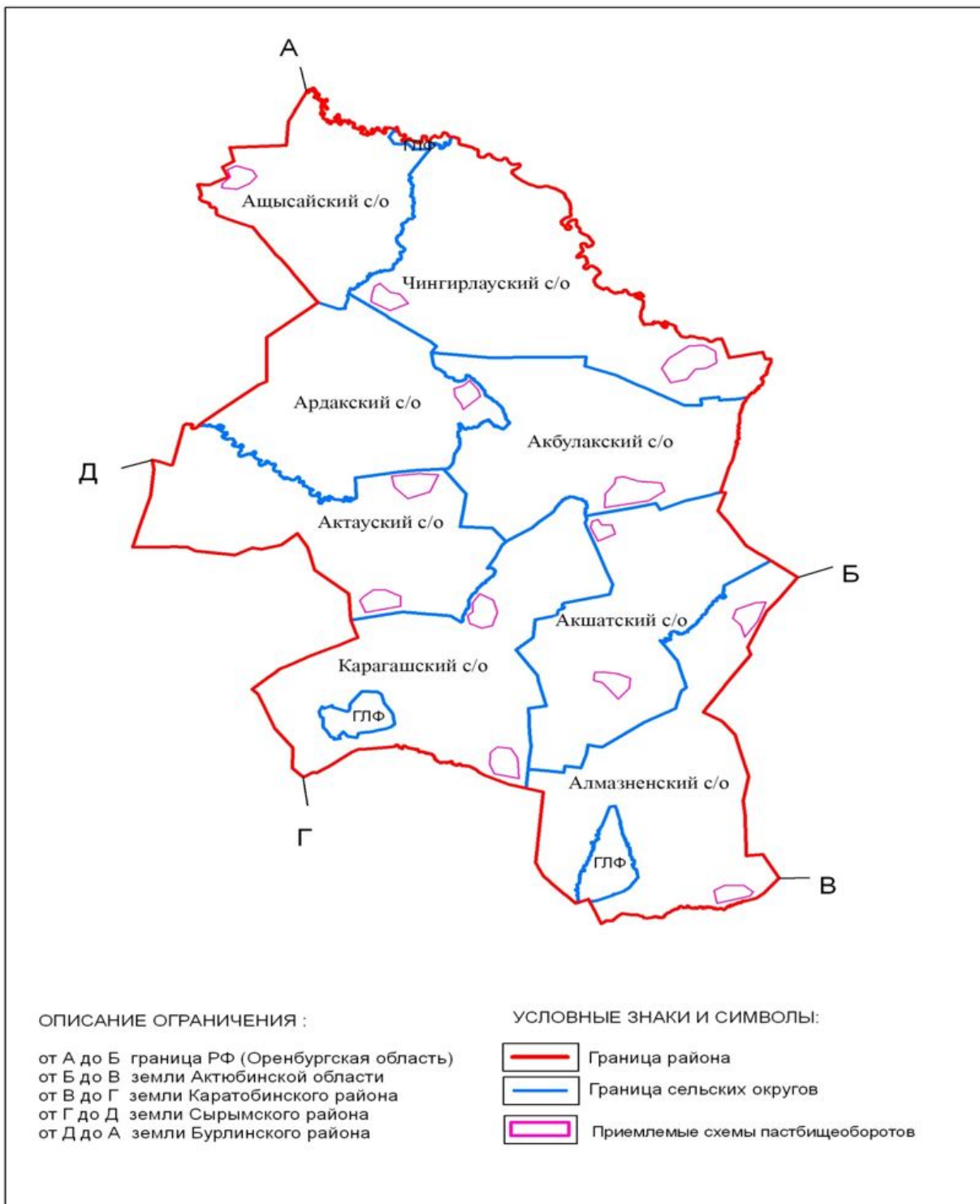
Приложение 1
к Плану по управлению
пастбищами и их
использованию по
Чингирлаускому району на
2019-2020 годы

Схема (карта) расположения пастбищ на территории административно – территориальной единицы в разрезе категорий земель, собственников земельных участков и землепользователей на основании правоустанавливающих документов



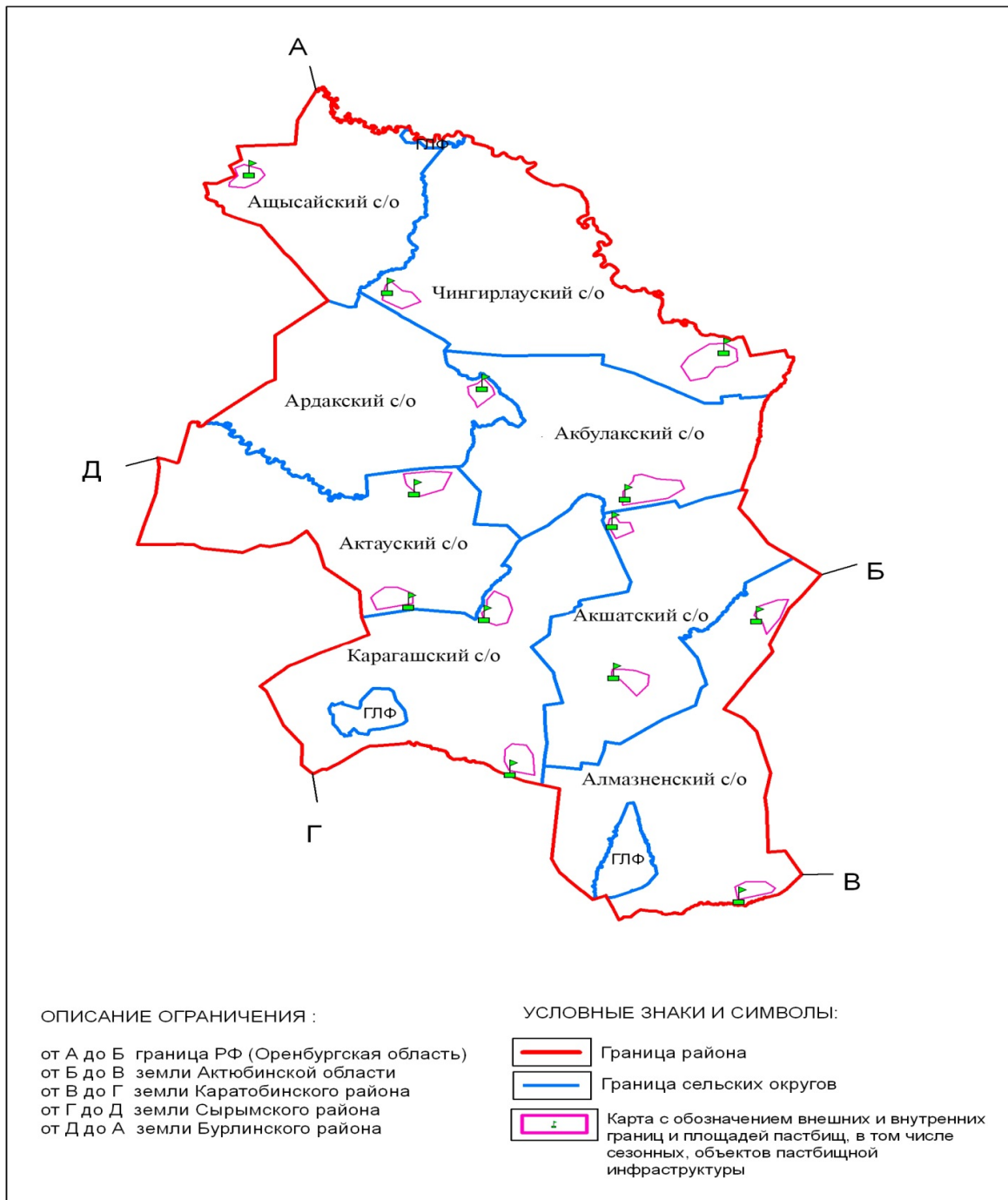
Приложение 2
к Плану по управлению
пастбищами и их
использованию по
Чингирлаускому району на
2019-2020 годы

Приемлемые схемы пастбищеоборотов



Приложение 3
к Плану по управлению
пастбищами и их
использованию по
Чингирлаускому району на
2019-2020 годы

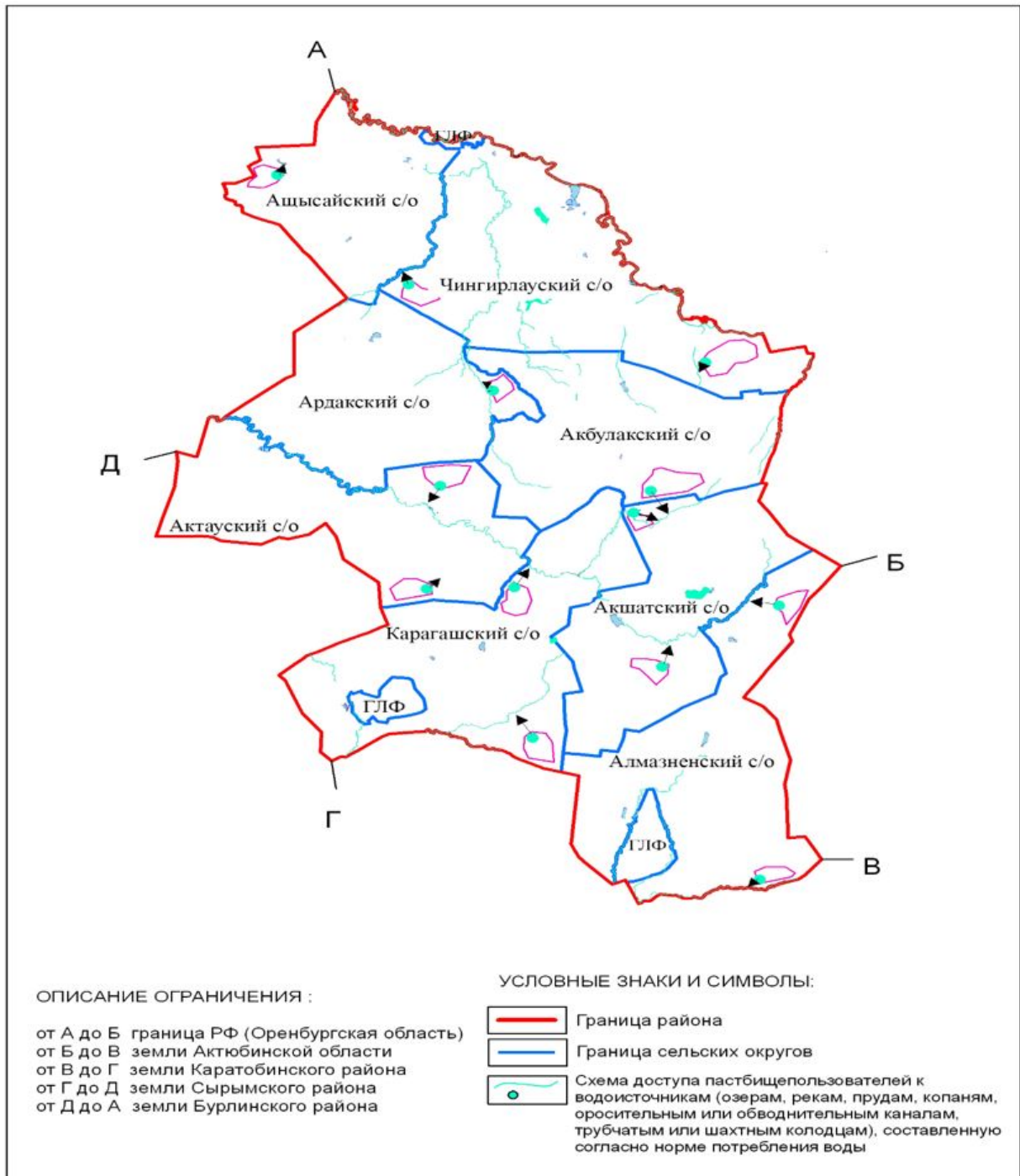
**Карта с обозначением внешних и внутренних границ и площадей пастбищ
, в том числе сезонных, объектов пастбищной инфраструктуры**



Приложение 4
к Плану по управлению
пастбищами и их
использованию по
Чингирлаускому району на
2019-2020 годы

Схема доступа пастбищепользователей к водоисточникам (озерам, рекам, прудам, копаням, оросительным или обводнительным каналам,

трубчатым или шахтным колодцам), составленную согласно норме потребления воды



Приложение 5
к Плану по управлению
пастбищами и их
использованию по
Чингирлаускому району на
2019-2020 годы

Схема перераспределения пастбищ для размещения поголовья сельскохозяйственных животных физических и (или) юридических лиц, у которых отсутствуют пастбища, и перемещения его на предоставляемые пастбища

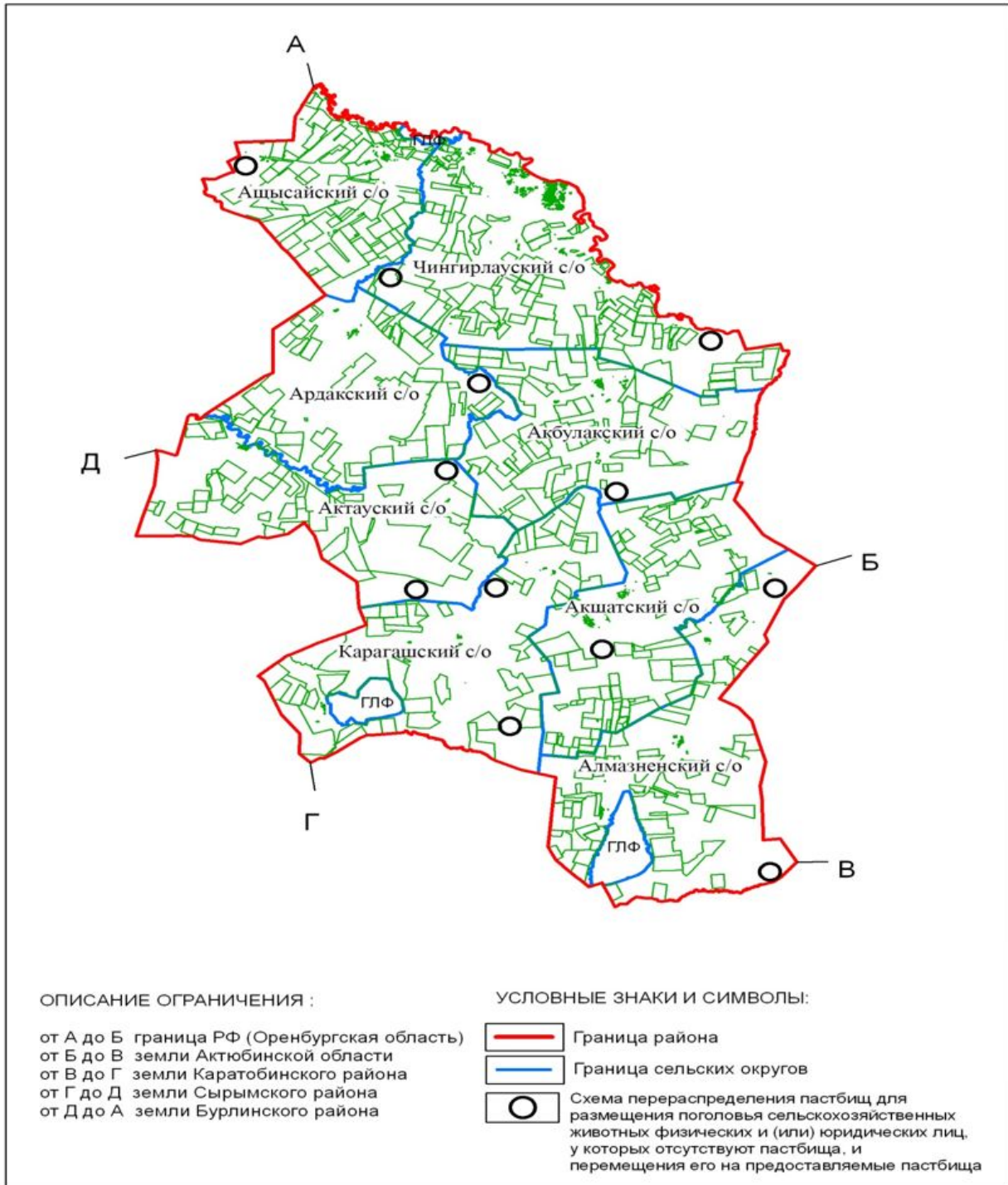
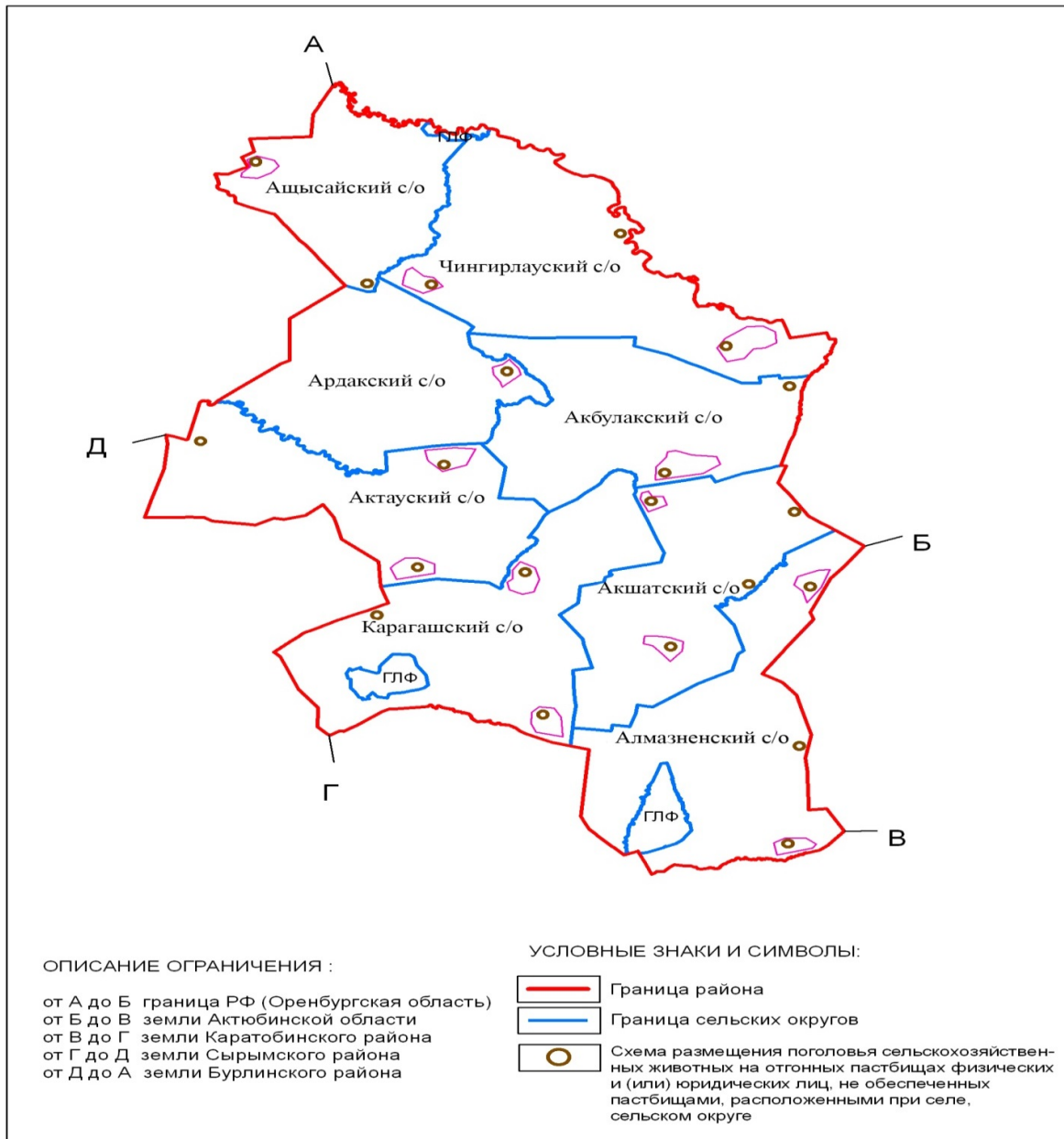


Схема размещения поголовья сельскохозяйственных животных на отгонных пастбищах физических и (или) юридических лиц, не обеспеченных пастбищами, расположенными при селе, сельском округе



Календарный график по использованию пастбищ, устанавливающий сезонные маршруты выпаса и передвижения сельскохозяйственных животных

№	Наименование сельского округа	Период отгона животных на отдаленные пастбища	Период отгона животных с отдаленных пастбищ	Примечание
1	Акбулакский	Первая половина апреля	Вторая декада октября	
2	Актауский	Первая половина апреля	Первая декада ноября	
3	Акшатский	Первая половина апреля	Первая декада ноября	
4	Алмазненский	Первая половина апреля	Вторая декада октября	
5	Ардакский	Первая половина апреля	Первая декада ноября	
6	Ащысайский	Первая половина апреля	Вторая декада октября	
7	Карагашский	Первая половина апреля	Вторая декада октября	
8	Чингирлауский	Первая половина апреля	Вторая декада октября	

Длительность пастбищного периода связана с почвенно-климатической зоной, видами сельскохозяйственных животных, а также урожайностью пастбищ в умеренно сухих на ковыльно – типчаково – полынных степях – составляет 180-200 дней.

В данном случае продолжительность выпаса для крупного рогатого скота, мелкого рогатого скота, лошадей связана с максимальной глубиной снежного покрова с плотностью снега и другими факторами.

Примечание: расшифровка аббревиатур:

га - гектар;

°С- градус Цельсия;

мм - миллиметр;

см - сантиметр;

с/о - сельский округ;

РФ – Российская Федерация;

ГЛФ – Государственный лесной фонд.