

## **Об утверждении Плана по управлению пастбищами и их использованию по Байзакскому району на 2020-2021 годы**

Решение Байзакского районного маслихата Жамбылской области от 16 октября 2020 года № 72-2. Зарегистрировано Департаментом юстиции Жамбылской области 19 октября 2020 года № 4767

В соответствии со статьей 6 Закона Республики Казахстан от 23 января 2001 года "О местном государственном управлении и самоуправлении в Республике Казахстан" и подпунктом 1) статьи 8 Закона Республики Казахстан от 20 февраля 2017 года "О пастбищах" Байзакский районный маслихат РЕШИЛ:

1. Утвердить прилагаемый План по управлению пастбищами и их использованию по Байзакскому району на 2020-2021 годы.

2. Контроль за исполнением настоящего решения возложить на постоянную комиссию Байзакского районного маслихата по вопросам территориального экономического развития, финансов, бюджета, административной территориальной структуре, защиты прав человека и рассмотрение проектов договоров закупок участков земли.

3. Настоящее решение вступает в силу со дня государственной регистрации в органах юстиции и вводится в действие по истечении десяти календарных дней после дня его первого официального опубликования.

*Председатель сессий Байзакского  
районного маслихата  
Секретарь Байзакского  
районного маслихата*

*А. Большebeков*

*Н. Тлепов*

Утверждено решением  
Байзакского районного  
маслихата от 16 октября 2020  
года № 72-2

## **Введение к плану по управлению пастбищами и их использованию по Байзакскому району на 2020-2021 годы**

Байзакский район – административная единица в юго-западной части Жамбылской области. Общая площадь района 446 385 гектар. Количество жителей 107017 человек. На территории района 42 населенных пункта объединены в 18 сельских округов. Районный центр – село Сарыкемер, расположен в 15 километрах от областного центра.

В Байзакском районе основное направление сельское хозяйство, в последнее время регион динамично развивается в животноводстве.

Территория Байзакского района расположена на четырех агроклиматических зонах. Северная часть района - очень сухая, центральная часть – сухая и жаркая, южная часть - очень в сухой предгорной зоне.

Климат района резко континентальный, воздух сухой, влажность воздуха низкая, зима относительно холодная, лето жаркое и засушливое.

На территории района из недр земли добываются строительные материалы, песчаные и продукция, производятся бетонные кирпичи и другие полезные ископаемые

Общая площадь пригодных сельскохозяйственных земель составляет 161268,6 гектар, в том числе орошаемая пашня 26511,0 гектар, 29002,2 гектар неорошаемой пашни, многолетние насаждения 314 гектар, сенокосы 5052,6 гектар, пастбища 98951,2 гектар.

Байзакский район граничит с Мойынкумским, Таласским, Т. Рыскуловским Жамбылским, Жуалинским районами и городом Тараз.

Цель плана: управление пастбищами и их использования.

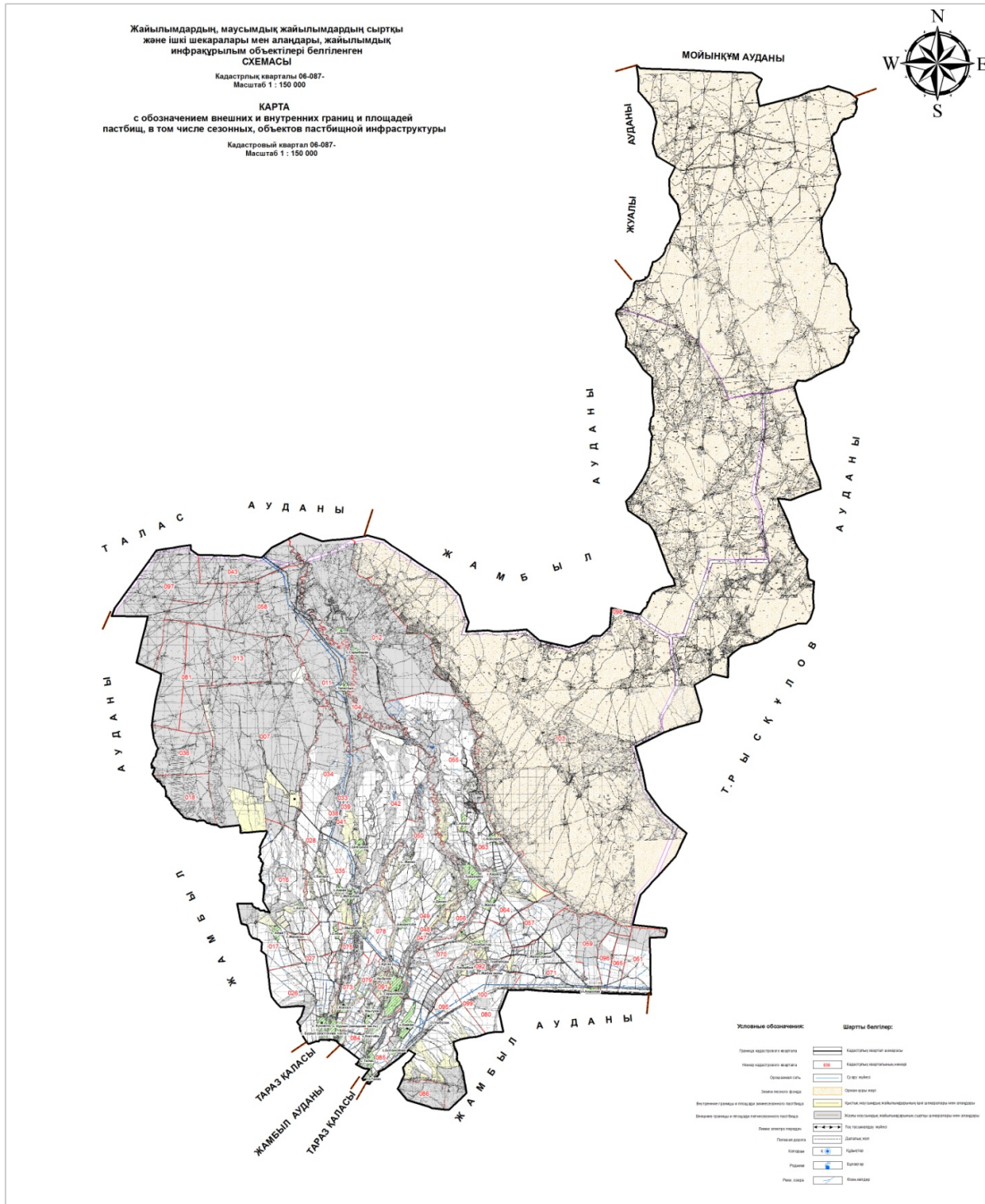
Срок реализации плана: 2020-2021 годы.

На основании правоустанавливающих документов схема (карта) расположения пастбищ на территории в разрезе категорий земель, собственников земельных участков и землепользователей

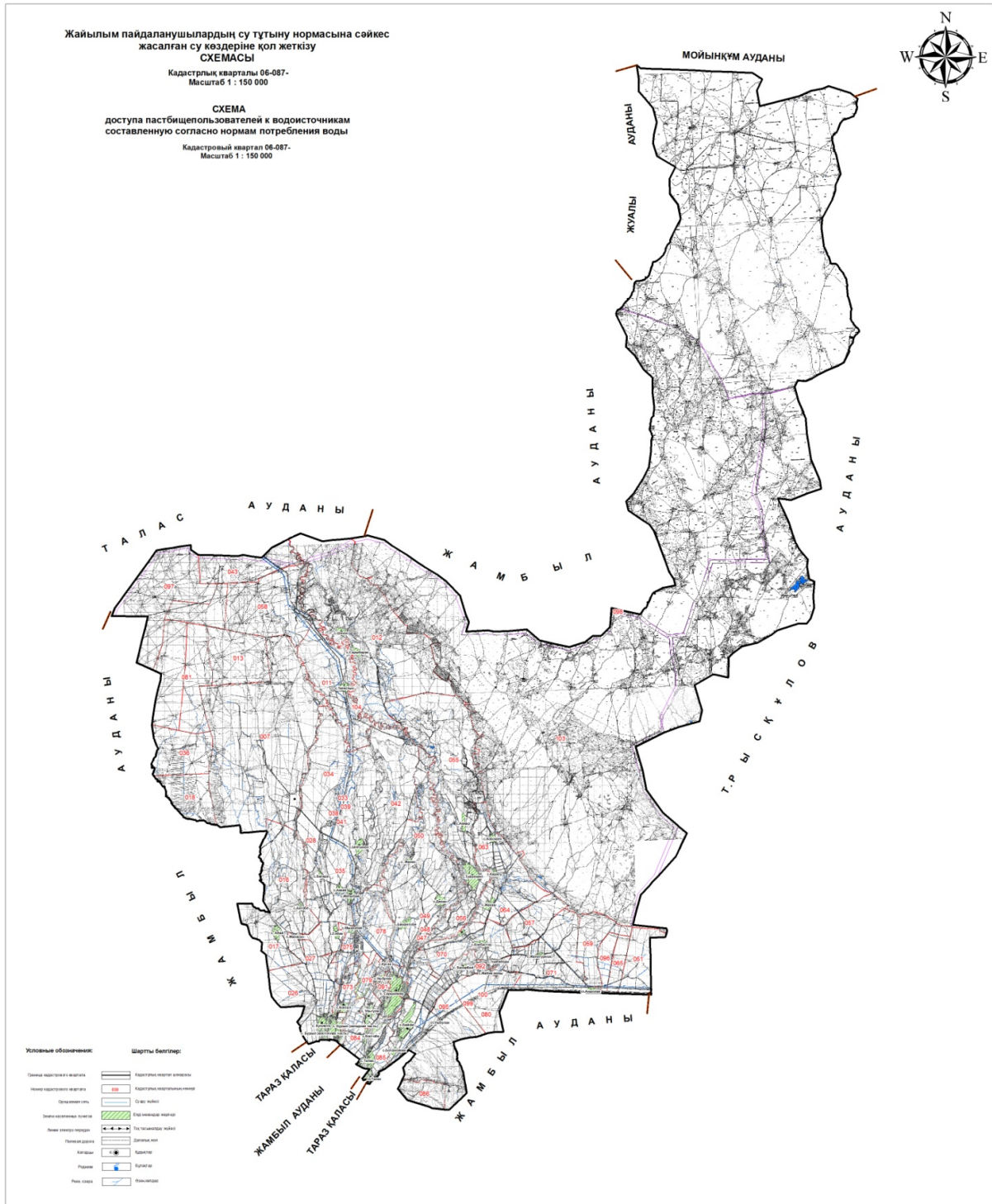








**Схема доступа пастбище пользователей к водоисточникам (озерам, рекам, прудам, ямам, оросительным или обводнительным каналам, трубчатым или шахтным колодцам) составленную согласно норме потребления воды**



**Схема перераспределения и замены на предоставляемые пастбища, для размещения сельскохозяйственных животных физических и (или) юридических лиц, у которых отсутствуют пастбища**



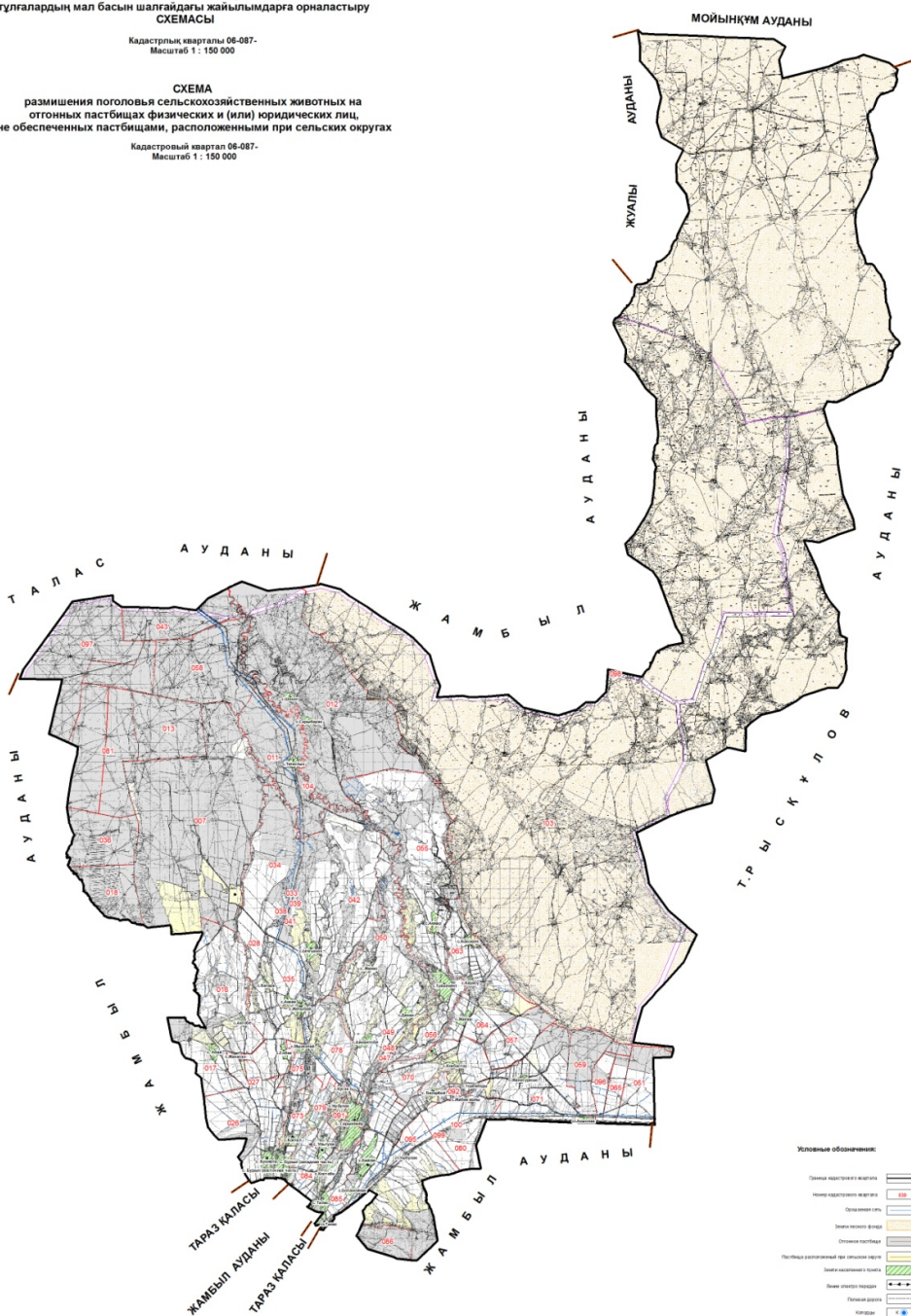


Ауылдық округтер маңында орналасқан жайылымдармен қамтамасыз етілмеген жеке және (немесе) заңды тұлғалардың мал басын шапғайдағы жайылымдарға орналастыру СХЕМАСЫ

Кадастрлық кварталы 06-087-  
Масштаб 1 : 150 000

СХЕМА  
размещения поголовья сельскохозяйственных животных на отгонных пастбищах физических и (или) юридических лиц, не обеспеченных пастбищами, расположенными при сельских округах

Кадастрный квартал 06-087-  
Масштаб 1 : 150 000



**Календарный график по использованию пастбищ, устанавливающий сезонные маршруты выпаса и передвижения сельскохозяйственных животных.**

№	Наименование сельского округа	Период выпаса на отдаленных пастбищах	Период возврата с отдаленных пастбищ	примечание
1	Ботамойнак	1 половина апреля	1 декада октября	



2	Бурыл	1 половина апреля	1 декада октября	
3	Дихан	1 половина апреля	1 декада октября	
4	Жалгызтобе	1 половина апреля	1 декада октября	
5	Жанатурмыс	1 половина апреля	1 декада октября	
6	Коктал	1 половина апреля	1 декада октября	
7	Коптерек	1 половина апреля	1 декада октября	
8	Костобе	1 половина апреля	1 декада октября	
9	Кызылжұлдыз	1 половина апреля	1 декада октября	
10	Мырзатай	1 половина апреля	1 декада октября	
11	Байтерек	1 половина апреля	1 декада октября	
12	Сазтерек	1 половина апреля	1 декада октября	
13	Сарыкемер	1 половина апреля	1 декада октября	
14	Суханбай	1 половина апреля	1 декада октября	
15	Темирбек	1 половина апреля	1 декада октября	
16	Туймекент	1 половина апреля	1 декада октября	
17	Үлгили	1 половина апреля	1 декада октября	
18	Ынтымак	1 половина апреля	1 декада октября	

## Сведения о состоянии геоботанического обследования пастбищ в Байзакском районе.

### 1. Общая информация

Территория Байзакского района расположена в юго-западной части Жамбылской области. Основная часть района степь, северная часть граничит районом Турар Рыскулова, западная часть Жамбылским и Таласким районами, восточная и южная часть Жамбылским районом и городом Тараз.

Территория Байзакского района в административных границах составляет 446385 гектар или 5,2 % территории области. В сторону севера граничит рекой Талас, песками Мойынкум, реками и горой Турар Рыскулова.

В районе основной сектор сельского хозяйства земледелие и животноводство. В районе основное направление мясомолочное скотоводство, а также освоение зерна.

Район находится вблизи к областному центру и оснащен железнодорожными и автомобильными магистралями, и граничит с другими районами.

### Разделения земель района по категориям

№	Категорий земель	Всего	В том числе	
			Пастбище	Орашаемые
1	Всего сельскохозяйственных угодий	161268,6	98951,2	27050,5
2	Земли населенных пунктов	25093	17805,8	2295,7

3	Земли промышленности, обороны связи и других целей	2394,1	0	8,0
4	Земли особо охраняемой территорий	-	-	-
5	Земли лесного фонда	221640	52626	87,9
6	Земли водного фонда	2265,4	-	-
7	Земли запаса	33723,8	21152,3	3161,7
	Всего:	446385	190535,3	32603,8

## 2. Рельеф земли

Южная территория района городская местность, одна часть предгорная, в северную сторону расположен массив Рыскулова.

Природные условия Байзакского района, именно климат, почвы и рельеф земли очень удобные заниматься зерновой и кормовой культурой. Естественно плодородные земельные участки, пастбища можно использовать для заготовки продовольствия и сена.

Микрорельеф, то есть микро рельеф земли совпадает почвенным комплексами.

Рельеф района, удобно для засева и сбора сельскохозяйственной культуры, использования современной техники в обработке почвы и очень удобная пастись скот, то есть рельеф земли, не мешает в механической обработке почвы и выращивании сельскохозяйственной культуры.

## 3. Почва

Большое разнообразие в глубине климатические залегания грунтовых вод, почвы рельефа, оказали влияние на формирование почвенного покрова.

В южной части района на более повышенных элементах рельефа в Байзакском хребте из кустарниково– степной растительности сформировались горные темно-каштановые почвы.

Эти почвы хорошего качества, содержание гумуса 4,2 % . В земледелии использования почвы требуют только агротехники.

В южной же части Каратауского хребта из за склон вершины темно-каштановые почвах содержание гумуса минимально. Механическое содержания почвы темно-каштановые низкой структурностью.

## 4. Растения

Зона землепользования расположена в сухой зоне. На большей части территории распространены такие растения как: полынь, верблюжья колючка, болотная трава, камыш, кустарники и так далее. Сено в пастбищах находится на среднем уровне.

Площадь естественной растительности для скота распространяется по всему району

Пастбища в основном представлены такими разновидностями растений как полынно-колючим, полынно-кустарно-злаковым, полынно-овчарничато-камышным, так же полынно-зерновой-кустарниковой растительностью и составляют сложную скрещенную экосистему местной флоры.

Пастбища полностью основаны на распределении сельскохозяйственного скота и из-за неравномерного распределения пастбищами на растительном покрове образуются различные виды трав, которые не используются животными в виде пищи. В результате чего это приводит к уменьшению естественных, питательных трав и снижению фертильности пастбищ, что приводит к снижению срока продолжительности эффективного использования. В связи с этим необходимо скорректировать сроки и правила управления пастбищами, сократить время пребывания на пастбищах до одной единицы и заняться посадкой многолетних трав в некоторых частях территории района.

### **Проект таблицы шести степных пастбищных угодий после использования одноразовых пастбищ с учетом календарных графиков использования**

Годы	Номера пастбищных угодий					
	I	II	III	IV	V	VI
1	Один выгон С 24.04. по 02.06	Один выгон С 03.06. по 12.07	Один выгон С 13.07. по 21.08	Один выгон С 22.08. по 30.09	Один выгон С 01.10. по 10.11.	Отдых пастбища (выгон не производится)
2	Отдых пастбища (выгон не производится)	Один выгон С 24.04. по 02.06	Один выгон С 03.06. по 12.07	Один выгон С 13.07. по 21.08	Один выгон С 22.08. по 30.09	Один выгон С 01.10. по 10.11.
3	Один выгон С 24.04. по 02.06	Отдых пастбища (выгон не производится)	Один выгон С 03.06. по 12.07	Один выгон С 13.07. по 21.08	Один выгон С 22.08. по 30.09	Один выгон С 01.10. по 10.11.
4	Один выгон С 24.04. по 02.06	Один выгон С 03.06. по 12.07	Отдых пастбища (выгон не производится)	Один выгон С 13.07. по 21.08	Один выгон С 22.08. по 30.09	Один выгон С 01.10. по 10.11.
5	Один выгон С 24.04. по 02.06	Один выгон С 03.06. по 12.07	Один выгон С 13.07. по 21.08	Отдых пастбища (выгон не производится)	Один выгон С 22.08. по 30.09	Один выгон С 01.10. по 10.11.
6	Один выгон С 24.04. по 02.06	Один выгон С 03.06. по 12.07	Один выгон С 13.07. по 21.08	Один выгон С 22.08. по 30.09	Отдых пастбища (выгон не производится)	Один выгон С 01.10. по 10.11.

Как видно в схеме пастбищного вращения, раз в 6 лет флора данной территории "отдыхает", а это означает, что деградация пастбищ предотвращается.



## **5. Гидрография и полив**

Гидрография района основаны на реки Талас и не проточной сосредоточенными водоемами озер. Большие озера Қарабақыр, Кеңес-2, Жиеналы, Войнское, Юбилейное, Сарыбалдақ, Шалке, Қарақайнар и другие озера.

Многие из озер имеют небольшую площадь, следовательно, имеют меньшую глубину. Объем воды, площадь и глубина озера варьируются в зависимости от количества осадков.

В дополнение к природным источникам воды на территории Байзакского района используются 29 озер, а также используются апаны (ручные водоемы) для водопоя животных.

В заключение можно отметить, что источники орошения и ручные водоемы полностью удовлетворяют потребности воды животными в данном районе.

## **6. Геоботаника пастбищ**

Для определения продуктивности пастбищ использовались данные геоботанических исследований специалистов Республиканского государственного предприятия "Гос НПЦзем" за 1980-2012 годы. Средний урожай сухой массы пастбищ составляет 3,3 центнер за гектар по размеру корма - при -1,5 центнер за гектар. Суммируя это, мы можем рассчитать вес кормовой единицы в районе:  $1,5 * 224 956 \text{ гектар} = 337434$  центнера корма.

Запас пищи для скота используется для выпаса, который продлевается 180-200 дней . Вспомогательные запасы травы и запасы кошения используются в зимний период.

## **7. Мощность пастбищ**

Определение пастбищного потенциала было основано на данных о его производительности в период пастбищ. Приблизительно были получены следующие нормы зеленой травы (в среднем одна голова): крупный рогатый скот - 4 килограмм, мелкий рогатый скот - 2 килограмм, лошадь - 6 килограмм. Продолжительность пастбищного периода составляет 180-200 дней. Таким образом, можно определить вместимость пастбища, зная пастбищный продукт, необходимость в один день корма для животных, продолжительность пастбищного периода.

Средняя продуктивность пастбищ, то есть сухая масса 3,3 центнера с гектара, продолжительность 180 дней, даты начала одного из выпаса скота пастбища, необходима 4 килограмм зеленой пищи на всех этапах требуется  $4 * 180 = 720$  килограмм или 7,2 центнер.

## **Информация об объектах ветеринарно-санитарии**

№	Сельские округа	Ветеринарные пункты	Места купания (обработки) скота	Пункты случки	Скотомогильник	Другие
1	Ботамойнак	1 (в административном здании)	-	1	-	-
2	Бурыл	1 (в административном здании)	-	1	-	-
3	Дихан	1 (в административном здании)	1		-	-
4	Жалгызтобе	1 (в административном здании)	1	1	1	1
5	Жанатурмыс	1 (арендованно)	1	1	1	
6	Коктал	1 (арендованно)	-	-	-	-
7	Коптерек	1 (арендованно)	-	-	-	-
8	Костөбе	1 (арендованно)	2	1		-
9	Кызылжұлдыз	1 (арендованно)	1	1	1	1
10	Мырзатай	1 (арендованно)	7	1	1	-
11	Байтерек	1 (арендованно)	-	1	-	-
12	Сазтерек	1 (в административном здании)	-	-	-	-
13	Сарыкемер	1 (в административном здании)	1		1	1
14	Суханбай	1 (арендованно)	1	-	-	-
15	Темирбек	1 (арендованно)	-		-	-
16	Туймекент	1 (в административном здании)	-	-	-	-
17	Үлгили	1 (в административном здании)	-	-	-	-
18	Ынтымак	1 (в административном здании)	-	-	-	-
	Всего:	18	15	8	5	3

**Данные о численности поголовья сельскохозяйственных животных с указанием их владельцев пастбище пользователей, физических и (или) юридических лиц**

Сельский округ	верблюды	лошади	крупный рогатый скот	мелкий рогатый скот	птицы
1. Дихан	-	328	719	4533	-
крестьянское хозяйство	-	156	185	930	-
в крестьянском хозяйстве	-	172	534	3603	-
Базарбеков Уланбек "Гүлнұр"	-	17	35	237	-
Кожаметов Альжан "Қанай"	-	12	106	821	-
Койшумбаев Марс "Койшумбаев М"	-	-	35	-	-
Омарова Мариякуль "Мариякуль"	-			684	-

Сугирбаев Мухит "Сугирбаев М"	-	27	95	104	-
Усипова Гульзи "Нурбол"	-		21	565	-
Фазулов Маут "Талап"	-	30	-	-	-
Ускенов Досбол "Инсана" ЖШС	-	-	69	-	-
Джетобаева Манат "Манат"	-	64	25	98	-
Куандикова "Жанат" Еркебулан"	-	22	26	-	-
Гургынбекова Гулнар "Туогынбекова"	-	-	122	501	-
крестьянское хозяйство Мешелов Сарсенбек "Тлеуберді"	-	-	-	593	-
Сельский округ	верблюды	лошади	крупный рогатый скот	мелкий рогатый скот	птицы
2.Байтерек	-	330	2024	15000	18805
крестьянское хозяйство	-	220	1300	4750	18305
в крестьянском хозяйстве	-	110	724	10250	500
"Керейбаев"	-	10	224	2270	300
"Сулейманов"	-	100	500	9780	200
Сельский округ	верблюды	лошади	крупный рогатый скот	мелкий рогатый скот	птицы
3.Костобе	0	100	861	695	0
крестьянское хозяйство	-	-	35	-	-
в крестьянском хозяйстве	-	100	826	695	-
Пржанова Зине "Зине"	-	20	56	45	-
Камбарбекова К "Кулзипа"	-	-	370	-	-
Сулейменов "Шукри ата"	-	-	10	-	-
Туганбаев К "Туганбаев К."	-	-	21	-	-
Агалиев Наби "Агали"	-	-	300	-	-
Кулесбаев Омирбек	-	-	2	-	-
Рыспаева	-	-	100	-	-
Калметов А	-	80	-	500	-
Гулиев М	-	-	-	150	-
Сабденбеков А	-	-	2	-	-
4.Сазтерек	верблюды	лошади	крупный рогатый скот	мелкий рогатый скот	птицы
в крестьянском хозяйстве	33	1851	3723	13118	
Шүкірбаев Әбен	-	11	2	-	-
Жасынбаева Р	-	-	-	40	-
Момбеков Адилбек	-	4	-	40	-
Ақшаев Қ	-	36	611	1051	-
Әміреєв Ә	-	1	-	2	-
Рәпілбеков Сәкен	33	1320	1404	5635	-
Оспанбаева Р	-	57	3	237	-
Матқұлов Т	-	-	-	33	-



Тлебалдиев Мінуар	-	53	220	50	-
Исақұлов Манатбек	-	2	2	20	-
Сегизов Маргулан	-	3	31	50	-
Белгібаева Г	-	-	2	10	-
Жансақалов Ж	-	113	2	20	-
Ешенқұлов Нурдаулет	-	-	2	10	-
Бизақов Омар	-	-	2	-	-
Тұрсынбаев А	-	-	2	18	-
Жарылқапов М	-	-	-	48	-
Туленова Розақұл	-	-	2	-	-
Бөлекбаев К	-	3	3	-	-
Ахмет Мурат	-	-	-	80	-
Әлімбекова Б	-	3	270	-	-
Шөпшеков Нұржан	-	13	-	-	-
Момбекова Қаламқұл	-	-	-	28	-
Егембердиев Ә	-	50	-	30	-
Игенбаев Нуркен	-	5	338	1165	-
Тоқсейтова Ұлдана	-	53	-	-	-
Әбилдаев А	-	-	1	28	-
Тұрсынбек Журсин	-	-	4	-	-
Бүркітбаев Сәтінбай	-	1	-	239	-
Абуов Көпжасар	-	2	-	18	-
Есеева Ұлтуған	-	1	-	20	-
Молдагулова Бибиғуль	-	5	-	25	-
Алпысбаев К	-	-	3	50	-
Сатбаева А	-	-	-	44	-
Айнақұлов Хасен	-	1	-	20	-
Шүкірбаев Абай	-	2	185	-	-
Аденов Батырхан	-	8	6	50	-
Кортесеева Шарақұл	-	15	-	-	-
Тоқаев Алтынхан	-	4	-	-	-
Мақашов Е	-	1	-	20	-
Жанқоразова Г	-	8	5	50	-
Шайхиев А	-	4	5	80	-
Қожарова Н	-	-	-	15	-
Сасықбаев З	-	-	1	15	-
Мустафин Ж	-	1	4	-	-
Садиев Р	-	2	2	15	-
Ошақбаев Б	-	-	15	730	-
Жылкелдиев Б	-	2	5	255	-
Тұрсынбеков Боран	-	16	-	-	-
Үшкепіров Т	-	1	2	35	-

Шопаев Нурбол	-	3	114	40	-
Сапахов Бахтияр	-	-	30	1	-
Дауренбеков Амантай	-	7	-	15	-
Сагындыкова Улбосын	-	2	365	914	-
Пишибаев Болат	-	36	50	1027	-
Джексембиев Елемес	-	2	30	845	-
Сельский округ	верблюды	лошади	крупный рогатый скот	мелкий рогатый скот	птицы
5.Темирбек	476	219	760	11420	1200
крестьянское хозяйство	38	22	44	229	1200
в крестьянском хозяйстве	438	197	716	11191	-
Халықов Аманғазы	11	-	-	46	-
Аяғанов Үйсінбай	61	5	1	55	-
Қожанова Мөлдір		8	50	500	-
Аяғанов Жұмагелді	81		3	34	-
Айдаров Азамат	-	7	1	701	-
Абдибаев Жарас	-		12	102	-
Мұстафаева Күлбакира	-	14	47	-	-
Назарымбетова Шырынкүл	56			-	-
Молжанова Зауреш	-	22	1	769	-
Шарипбаев Ербол	60	45		-	-
Сатыбалдиев Азимхан	-	10	50		-
Сиязбаева Жұпаркул	-	15	-		-
Қарасаев Байрам	-	9	2	32	-
Күзекбаев Усман	36	3	-		-
Тастанов Мұрат	-	2	-	602	-
Садыков Серик	-	-	-	300	-
Джумабаев Абдумалик	-	-	-	3548	-
Усипбаев Абдихай	-	12	25	712	-
Күзеков Исан	16	4	-	305	-
Күзекбаев Ысван	49	5	-	--	-
Нысанова Ақбибі	-	-	58	770	-
Сатжанова Раушан	-	-	312	-	-
Давлетов Нуржан	11	3		-	-
Күзеков Асан	12		-	205	-
Ашимов Жанысбек	-	8	88	258	-
Утебаев Тұйғын	-	-	-	131	-
Сарманкулов Арман	-	-	51	500	-
Абдешов Абзал	30	-	-	-	-
Мыңбаев Досжан		4	13	303	-
Сарыев Ықлас	15	-	-	518	-
Адилов Абдусайд		21	-	500	-

Орынбеков Амангелді	-	-	1	300	-
Алдебеков Алмаз	-	-	1	-	-
	верблюды	лошади	крупный рогатый скот	мелкий рогатый скот	птицы
6. Үлгили	-	257	1260	7393	17300
крестьянское хозяйство	-	105	805	2167	16500
в крестьянском хозяйстве	-	152	455	5226	800
КИП	-	-	25	-	-
Береке	-	-	100	-	-
Бансет	-	-	51	1800	-
Қанат	-	-	150	-	-
Қарлығаш	-	-	100	800	-
Орынбеков	-	15	29	1500	-
Елнұр	-	-	-	450	-
Ноғаев	-	-	-	676	-
Ерлан	-	10	-	-	-
Қашқынбай	-	17	-	-	-
Сейітқасым	-	70	-	-	-
Әлкен	-	40	-	-	-
	-				
Сельский округ	верблюды	лошади	крупный рогатый скот	мелкий рогатый скот	птицы
7. Ынтымак	-	1800	514	16 000	1 5 000
крестьянское хозяйство	-	1 100	301	6 000	1 4 300
в крестьянском хозяйстве	-	700	213	10 000	700
Қазыбаева Ә	-	4	1	220	-
Омаров Ы	-	5	-	44	-
Байбурин М	-	3	-	8	-
Үкібаева Р	-	8	2	324	-
Қарібаев Р	-	1	-	-	-
Баймаханов Қ	-	1	-	-	-
Бекназарова Б	-	35	10	650	100
Дәулетбақов Е	-	1	-	50	-
Әлібаев А	-	35	2	850	30
Дәулетов Ж	-	5	5	-	-
Ақылбеков Р	-	36	13	790	50
Жылқышиева А	-	11	4	44	-
Саменбаева А	-	6	7	62	40
Базарбеков Ж	-	2	-	-	-
Кемпіреков К	-	20	44	650	50



Жақыпбаев Ш	-	3	-	-	-
Тұралиев М	-	2	1	-	-
Оңғаров С	-	-	-	114	-
Шалов Т	-	4	4	-	-
Бұралхияев Н	-	18	2	60	-
Шинасылов А	-	34	15	757	50
Қолдасов А	-	12	-	-	-
Ташибаева Қ	-	6	2	27	-
Көшкінбай Г	-	4	6	-	-
Омаров О	-	24	2	470	-
Ерболатов М	-	2	2	26	-
Сыдықов А	-	58	35	2012	50
Рахманова Ж	-	32	35	743	50
Ержанов Т	-	4	-	17	-
Мықтыбаев А	-	9	2	-	-
Кейсеков М	-	8	2	-	-
Нурдинов Е	-	-	9	35	-
Иланова М	-	144	44	-	30
Сағындықов Д	-	-	9	-	-
Құттыбаев Ә	-	2	-	3	-
Көбеев И	-	-	1	-	-
Аралбаева А	-	2	3	-	-
Тұрсынбаев А	-	3	-	-	-
Тайшыбекова Қ	-	22	2	680	30
Балабекова А	-	33	30	737	100
Ратаева Т	-	1	-	12	-
Есенбаев Ж	-	16	15	60	70
Карибаев Р	-	-	12	-	-
Ибраимов Н	-	8	6	280	-
Сарманкулова С	-	7	4	380	-
Тайшыбекова Р	-	6	2	370	-
Оспанов С	-	20	2	180	-
Сандыбаев Е	-	3	2	28	-
Алмаханов А	-	8	3	260	-
Шатқалбаев А	-	2	3	-	-
Жамашев А	-	36	5	60	50
8.Суханбаев	верблюды	лошади	крупный рогатый скот	мелкий рогатый скот	птицы
в крестьянском хозяйстве	20	730	523	14351	700
Акимбаев Айтбай	20	50	15	160	50
Акимбаев Кенжебек	-	60	35	1200	60
Биторсыхов Жанат	-	40	25	650	40

Казанчиев Еркебулан	-	15	38	1010	15
Махаев Мурат	-	35	28	585	35
Найзабеков Арыстанбек	-	60	56	1110	60
Терликбаев Алимжан	-	20	5	985	20
Терликбаев Тлеужан	-	20	51	850	20
Абдибеков Мухтар	-	60	27	645	60
Абилов Мухамеджан	-	20	24	869	20
Амирханов Бекмухамед	-	40	29	720	40
Амирханов Бақдаулет	-	30	39	830	30
Буралхияев Асылбек	-	20	35	912	20
Бутинбаев Өмирбек	-	40	35	970	40
Дуанбеков Зхия	-	30	22	301	30
Нургожаева Нуршаш	-	40	10	1100	40
Сапаралиева Улжан	-	70	29	1089	70
Шегенбаева Асемкул	-	50	20	365	50
9.Мырзатай	верблюды	лошади	крупный рогатый скот	мелкий рогатый скот	птицы
Абдуалиев Кайнар к/х Өдеш.	-	53	8	30	-
Алимбаев Амангельды	-	5	12	80	-
Амиреев Абылай	-	2	10	20	-
Атеев Нуржан Сатыбалдиевич	-	77	30	1200	-
Базарбаева Бегимкуль	-	7	12	60	-
Бахторазова Шолпан Джаналиевна	-	7			-
Бижасаров Козыхан Ширшикбаевич	-	3	40	430	-
Бокебаева Клара Павловна	-		28	138	-
Дарибаев Оразбай	-	10	2	8	-
Жаксымбетов Бауыржан Пармешович	-	4			-
Касымбеков Бейбиталы Абилдабекович	-	2	15		-
Кернейбаева Мария	-	1	4	20	-
КХ "Алмас" Есентаев Алмас Ауесбаевич	-	2	4	8	-
Момбаев Абдисалам	-	1		15	-
Усибалиев Бейбит Косыбаевич	-		8	20	-
Мырзалиев Жетибай	-	2	2	25	-
Наурызбаев Рахат Махатович	-	6	-	-	-
Ниязов Карымсак	-	-	2	-	
Нукожаев Берикхан	-	-	8	15	-
Рыскулов (Нуртаев) Берик Жаменкеевич	-	-	20	233	-
Ташев Баймурат	-	2	15	150	-
Толымбеков Шарипбай Сатимбекович	-	-	-	60	-
Унетаева Карлыгаш Абсатовна		-	-	15	-

Сельский округ	верблюды	лошади	крупный рогатый скот	мелкий рогатый скот	птицы
10.Коптерек	-	1052	1900	24500	14850
крестьянское хозяйство	-	447	1050	5500	14300
	-	605	850	19000	550
"Келимбетов Н"	-	154	164	2560	26
"Кенжебаев А"	-	64	6	2320	28
"Дүйсебаев Н"	-	3	205	260	15
"Ермахамбетов" Б	-	12	6	960	14
Айтжанов Қ	-	11	7	690	26
Ақбердиев Ш	-	2	0	980	34
Алимбетова Ж	-	122	22	950	46
Суеншбеков Е	-	32	76	1350	19
Бибекоев Е	-	42	58	960	42
Маматаев Е	-	26	0	0	43
Шымырбаев А	-	4	8	460	22
Төлепбергенова Б	-	12	7	226	12
Жуманкулов С	-	7	7	965	26
Кусемисов Б	-	26	48	975	22
Абдуллаев А	-	2	16	945	15
Примкулов Қ	-	17	3	875	27
Сексенбайұлы Д	-	22	4	756	18
Келимбетов Ғ	-	24	6	785	15
Молдабаев Б	-	6	4	376	22
Надилов У	-	6	5	771	19
Кусемисов А	-	7	8	836	21
Тажиметов Ғ	-	18	0	0	18
Ахметова А	-	0	20	0	20
11.Жанатурмыс	верблюды	лошади	крупный рогатый скот	мелкий рогатый скот	птицы
в крестьянском хозяйстве	2	508	1322	8285	500
Таттикул Қ	-	12	87	1275	-
Конакбаев М	-	200	60	350	200
Кудериев Р.	-	16	30	800	-
Шалбаев М	-	2	45	-	-
Жиенбаев Ж.	-	1	37	-	-
Амангозиева А	-	20	65	1500	-
Абсаматов Б	-	180	135	800	-
Ниятбаева Н	2	20	310	80	300
Нұрдаулет Н.	-	1	120	1200	-
Рымбеков М.	-	50	330	1800	-
Абсаматова Н.	-	4	103	480	-



12. Жалгызтобе	верблюды	лошади	крупный рогатый скот	мелкий рогатый скот	птицы
в крестьянском хозяйстве	-	-	-	-	-
Алимулов Азимбек	-	34	2	52	-
Ауғанбаев Қиясхан	-	3	-	86	-
Бектенова Жибек	-	1	2	280	-
Гайнудинов Бекжан	-	30	15	-	-
Жакипов Медет	-	20	71	-	-
Жумагулова Мадина	-	10	7	202	-
Каримбаев Бекнур	-	-	-	860	-
Каримбаев Амир	-	43	14	1432	-
Мыктыбекова Нұрсәуле	-	-	63	-	-
Сырғаков Дилдабек	-	3	87	643	-
13. Туймекент	верблюды	лошади	крупный рогатый скот	мелкий рогатый скот	птицы
в крестьянском хозяйстве	50	660	1585	10410	-
Абсаматов Ерлан Жаксылыкович	-	350	180	1300	-
Ашимов Жолдас Таурбекович	-	60			-
Айдильдаев Максат Аманович	-	5	100	1600	-
Бейбитова Жанар Бокеевна	-	20		700	-
Алдекеева Жанакүль Бектемировна	-	10	50		-
Биназаров Азимхан Буркитбаевич Туймекент -2030 к/х	-	2		500	-
Аманов Есенгали Жумабаевич	-	20	160	650	-
Базаркулова Перизат (Базаркулов Нурбол)	-	-	350		-
Базаров Талгат Айдарбекович	-	3	5	110	-
Битабаров Буkenбай Изстелевич	-	60	200		-
Джуматаева Гульнара Сериковна	-	5	50	600	-
Кадыралиев Бекежан Каратаевич	50	-	-	-	-
Матекбаева С.М Егембердиев Жумабекке ауысты	-	5	10	750	-
Каликеева Кулсат Кадыровна	-	-	-	100	-
Крыкбаева Айгуль Ахметовна (Базаркулова Перизат)	-	-	-	750	-
Матекбаева Салтанат Мухамедияевна	-	-	110	700	-
Курманбеков Султан Каспакович	-	10	100	2100	-
Примбетов Юсупбай	-	30	55		-
Рустанбеков Баха	-	20	5	300	-
Сегизбаев Бакытбек Рысбекович	-	30	80	100	-
Тлебаев Манат Бейшенович	-	-	110	-	-
Тлеубаева Роза Махамбеталиевна	-	30	20	150	-

## Сведения о формировании отдельных пастбищах для выпаса поголовья сельскохозяйственных животных

№	Название сельских округов	земли населенных пунктов	В том числе для нужд населения (пастбище и сенокос)	Численность поголовья скота у населения и крестьянских хозяйств	площадь пастбищ на один голова	площадь пастбищ на один голов по нормативу гектар	требуемого дополнительного пастбище, гектар	Дополнительные прилагаемые пастбища			
								в том числе			
								и 3			
								земель			
								запаса			
								(			
								гектар			
								)			
1	Ботамойнакский сельский округ	3463	3263	Крупный рогатый скот -3950	11,0	16082	-	-	-	-	
				Мелкий рогатый скот -25850	2,2	33686					
				Лошад-1100	13,0	9581					
				Верблюды -							
Всего:				29910	-	64030	2114	2114	-	1000	500
2	Бурылский сельский округ	1453	1228	Крупный рогатый скот -3197	11,0	24860	-	-	-	-	
				Мелкий рогатый скот -10980	2,2	67509					
				Лошад-800	13,0	7163					
				Верблюды -							
Всего:				14977	-	104910	1329	1329	-	700	400
3	Кокталский сельский округ	1374	1094	Крупный рогатый скот 1374	11,0	19987	-	-	-	-	
				Мелкий рогатый скот -2382	2,2	73945					
				Лошад-294	13,0	7579					
				Верблюды - жок	15,5	-					
Всего:				4053		101411	6570	6570	-	1000	1000
4	Жаңатурмысский сельский округ	2257	2038	Крупный рогатый скот -2345	11,0	19723	-	-	-	-	
				Мелкий рогатый скот -18000	2,2	57657					

			Лошад-1050	13,0	9672	-	-	-	-
			Верблюд -2	15,5	512	-	-	-	-
	Всего:		21397		87564	7679	7679	-	1800 800
5	Жалгызтюбинский сельский округ	3837	3486	Крупный рогатый скот -1355	11,0	8800	-	-	-
				Мелкий рогатый скот -11490	2,2	64942	-	-	-
				Лошад-498	13,0	8632	-	-	-
				Верблюд - нет	15,5	-	-	-	-
	Всего:		13343		82374	4702	4702	-	1500 1000
6	Мырзатайский сельский округ	8388	7925	Крупный рогатый скот -1808	11,0	13552	-	-	-
				Мелкий рогатый скот -13500	2,2	38944	-	-	-
				Лошад-1053	13,0	79917	-	-	-
				Верблюд - нет	15,5	-	-	-	-
	Всего:		16361		62165	12545	12545	-	1500 1200
7	Сазтерекский сельский округ	2888	2602	Крупный рогатый скот -4689	11,0	15092	-	-	-
				Мелкий рогатый скот -23480	2,2	75062	-	-	-
				Лошад-1545	13,0	10322	-	-	-
				Верблюд -70	15,5	4464	-	-	-
	Всего:		29784		104940	9821	9821	-	2500 1500
8	Ынтымакский сельский округ	2773	2601	Крупный рогатый скот -1800	11,0	6039	-	-	-
				Мелкий рогатый скот -16000	2,2	49260	-	-	-
				Лошад-514	13,0	507	-	-	-
				Верблюд - нет	15,5	-	-	-	-
	Всего:		18314		55806	-	-	-	-
			Крупный рогатый скот -3520	11,0	2706	-	-	-	-

9	Түймекентский сельский округ	88	88	Мелкий рогатый скот -31600	2,2	11145	-	-	-	-
				Лошад-1485	13,0	481				
				Верблюд -70	15,5	-	-	-	-	-
Всего:				36675		14332	2500	2500	- 1000	500
10	Темирбекский сельский округ	9430	8594	Крупный рогатый скот а -2062	11,0	27071	-	-	-	-
				Мелкий рогатый скот -21365	2,2	100005	-	-	-	-
				Лошад-576	13,0	13507	-	-	-	-
				Верблюд - 751	15,5	4929				
Всего:				24754		145512	8079	8079	- 3500	2500
11	Көптерекский сельский округ	4152	3792	Крупный рогатый скот -1900	11,0	12496	-	-	-	-
				Мелкий рогатый скот -24500	2,2	46559	-	-	-	-
				Лошад-1052	13,0	11687	-	-	-	-
				Верблюд - нет	15,5		-	-	-	-
Всего:				23198		70742	7641	7641	- 1800	1000
12	Суханбаевский сельский округ	4484	4150	Крупный рогатый скот -2202	11,0	27775	-	-	-	-
				Мелкий рогатый скот -24511	2,2	63952	-	-	-	-
				Лошад-933	13,0	15964	-	-	-	-
				Верблюд -20	15,5	4883	-	-	-	-
Всего:				27666		112574	17225	17225	- 3600	2500
13	Костобинский сельский округ	1660	1310	Крупный рогатый скот -5960	11,0	34254	-	-	-	-
				Мелкий рогатый скот -4100	2,2	76078	-	-	-	-
				Лошад-240	13,0	8476	-	-	-	-
				Верблюд - жок	15,5		-	-	-	-
Всего:				10300		123164	13490	13490	- 2500	1500

14	Кызылжұлдызский сельский округ	3033	228	Крупный рогатый скот -1200	11,0	16676	-	-	-	-	
				Мелкий рогатый скот -10577	2,2	19455	-	-	-	-	
				Лошад-450	13,0	3146	-	-	-	-	
				Верблюды -70	15,5		-	-	-	-	
Всего:				12297		39277	3000	3000	-	1500	1000
15	Диханский сельский округ			Крупный рогатый скот -1950	11,0	16676	-	-	-	-	
				Мелкий рогатый скот -13500	2,2	19455	-	-	-	-	
				Лошад-948	13,0	3146	--	-	-	-	
				Верблюды - жок	15,5	-	-	-	-	-	
				Всего:				12297		39277	3000
15	16.Сарыкемерский сельский округ			Крупный рогатый скот -1350	11,0	16676	-	-	-	-	
				Мелкий рогатый скот -8056	2,2	19455	-	-	-	-	
				Лошад-289	13,0	3146	-	-	-	-	
				Верблюды - нет	15,5		-	-	-	-	
				Всего:				9695		39277	3000
15	17.Үлгулинский сельский округ			Крупный рогатый скот -1260	11,0	16676	-	-	-	-	
				Мелкий рогатый скот -8204	2,2	19455	-	-	-	-	
				Лошад-257	13,0	3146	-	-	-	-	
				Верблюды - нет	15,5						
				Всего:				9721		39277	3000
15	18.Байтерекский сельский округ			Крупный рогатый скот -2024	11,0	16676	-	-	-	-	
				Мелкий рогатый скот -15000	2,2	19455	-	-	-	-	
				Лошад-330	13,0	3146	-	-	-	-	



			Верблюд - 15,5 нет	-	-	-	-	-	
Всего:			17354		39277	3000	3000	- 1500	1000

Особенностей выпаса сельскохозяйственных животных на культурных и аридных пастбищах:

Календарный график о выпасе сельскохозяйственных животных и перегона сезонных маршрутов устанавливающий использование пастбищ, также продолжительность пастбище оборота;

почва-зависит от климатического региона, видов сельскохозяйственных животных, а также от пастбище оборота;

- саксаульно-кустарниковая степь и степной -180-200 дней,

-пустынной 150-180 дней,

Выпас крупного рогатого скота молочной породы минимальная, а для крупного рогатого скота мясной породы, овец, лошадей, верблюдов - максимальная и зависит от глубины и плотности снежного покрова и других факторов.