

Об утверждении плана по управлению пастбищами и их использованию в 2020-2021 годы на территории Кордайского района

Утративший силу

Решение Кордайского районного маслихата Жамбылской области от 1 июля 2020 года № 69-11. Зарегистрировано Департаментом юстиции Жамбылской области 16 июля 2020 года № 4682. Утратило силу решением Кордайского районного маслихата Жамбылской области от 12 августа 2022 года № 27-7

Сноска. Утратило силу решением Кордайского районного маслихата Жамбылской области от 12.08.2022 № 27-7 (вводится в действие со дня его официального опубликования).

В соответствии со статьей 6 Закона Республики Казахстан от 23 января 2001 года "О местном государственном управлении и самоуправлении в Республике Казахстан" и подпунктом 1) статьи 8 Закона Республики Казахстан от 20 февраля 2017 года "О пастбищах" районный маслихат РЕШИЛ:

1. Утвердить план по управлению пастбищами и их использованию в 2020-2021 годы на территории Кордайского района, согласно приложению.

2. Контроль за исполнением настоящего решения возложить на постоянную комиссию районного маслихата по вопросам социально-общественного развития, неправительственных организаций и общественных объединений, обеспечения общественного правопорядка, экологии, природопользования и административно-территориального состава, по рассмотрению проектов договоров о выкупе земельного участка, вопросам сферы промышленности, энергетики, строительства, сельского хозяйства.

3. Настоящее решение вступает в силу со дня государственной регистрации в органах юстиции и вводится в действие по истечении десяти календарных дней после дня его первого официального опубликования.

*Председатель сессии
Кордайского районного маслихата
Секретарь Кордайского
районного маслихата*

Б. Әлімбет

Р. Нурсипатов

Приложение к решению
Кордайского районного маслихата
от 1 июля 2020 года № 69-11

Введение

Кордайский район расположен на юго-восточной части Жамбылской области, с северной и восточной стороны граничит с землями Алматинской области, с

западной стороны с Шуским районом Жамбылской области и с южной стороны с землями Кыргызской Республики. Районный центр-село Кордай.

Общая площадь территории района составляет 898 421 гектара. Используемые земли сельскохозяйственного назначения приведены в нижней таблице.

Состав земель сельскохозяйственного назначения на 01 ноября 2019 года.

1	Общая площадь, гектар	Пашня	Многолетние насаждения		Сенокосы		Пастбища			Всего сельскохозяйственное угодья	Прочие земли
			всего	в том числе сады	всего	улучшенные	всего	В том числе			
								улучшенные	обводненные		
2	3	4	5	6	7	8	9	10	11	12	
Всего земель	605438	135392	685	514	9090	31	452015	39091	419582	597181	8257

Основное направление хозяйствующих субъектов северной части района - животноводство, а так же дополнительной отраслью является производство зерновых культур на богарных пахотных землях, кроме этого-выращивание лошадей и крупно рогатый скот мясного и молочного направления. В южной частив основном занимаются выращиванием овощных, зерновых и других культур на орошаемой пашне и производится крупно рогатый скот мясного и молочного направления.

Развитие животноводства занимает особое место в полном обеспечении продовольствием нашей страны и основой этого является рациональное и эффективное использование естественных пастбищных земель.

Для землепользователей и собственников рациональное использование естественных пастбищ, предотвращение их деградации, принятия мер по улучшению пастбищных земель, является одним из основных задач и направлений.

По геоботаническому состоянию района рельефная поверхность земли формируется горной, предгорной и степной зоной из четырех видов почвы. А именно: темно-каштановые, светло-каштановые суглинки, обыкновенные северные сероземы и северные светлые сероземы. По оврагам рек и родников в полугидроморфных почвах часто встречаются такие злаковые сорта растительности как: ползучий безостый, луговая тонкий, камыш обыкновенный и разнотравные растительности как: шалфей пустынный, тысячалистник обыкновенный, простой цикорий, восточный папоротник, красноголовый клевер и земляниковый клевер. Вокруг земель постоянного обитания широко распространены сорняки, в том числе котовник мелкоцветной, василѸк и солодка обыкновенная. Широко распространены типчаковые пастбища, которые

встречаются во всех видах рельефа земли, в том числе малосмытых черно-каштановых и болотистых черно-каштановых почвах. Видны модификации типчаково-разнотравия, типчаково-разнообразных эфимеров, типчаково-покрытых пыреем травипокрываемые пыреем-растительности перистого ковыля, пыреев-разнотравия-полыни.

Типчаковые пастбища являются доминантом, основным видом пастбищных земель. Доминант-обыкновенный ковыль. Субдоминанты-разнообразные травянистые растительности: душица обыкновенная, зверобой шероховатый, восточный папоротник, ровный папоротник, обыкновенная сирень (горец спорышевидный), обыкновенный краснец, василек оттопыренный и хондрилла ситниковидная. Проектный охват почвы растительным покровом составляет 70-75%. Высота ковылей и разнотравия 15-50 сантиметр, хондрилл ситниковидных 5-15 сантиметр. Структура растительного покрова-одноярусная. Масса летней сухой продукции составляет в среднем 4,6-6,9 центнер с гектара. Типчаковые, ковыльные пастбища в зависимости от употребления провианта, фуража, предназначенные для выпаса всех видов скота, являются весенне-летне-осенними видами пастбищных земель. Годовой выпас скота осуществляется в сезонные периоды.

Большое влияние на климатическое состояние района имеет близкое расположение горных массивов Шу-Или. В зимние периоды влиянием азиатского циклона преобладают ветра с северо-восточного направления, периодичностью повтора от 30 до 60%. В последствии этих ветровых осадков средняя зимняя температура воздуха составляет -7 -10С.

Весенний период отличается неустойчивым теплым температурным режимом . Возможны повторы последних морозных дней во второй половине апреля и в начале мая месяцах.

Средняя долгота неморозного периода составляет 140-180 дней. Лето жаркое, длительность составляет 120-140 дней. Высокая температура воздуха приходит на сухой летний период. Средняя температура июля месяца составляет +24,5 + 25,5С.

Уровень средних дождевых осадков ниже-300 мм.

В настоящее время в районе насчитывается 12 281 голов лошадей, крупно рогатый скот 81 481 голов, мелкий скот 405 116 голов, где для них созданы 10 ветеринарных пункта, 5 биотермические ямы, 4 бойни, 2 убойных площадки и 34 мест для купок.

Кордайский район образован из территории земель 19 сельских округов.

Сведения о ветеринарно-санитарных объектах

--	--	--	--	--	--	--	--

№	Наименование округов	Ветеринарные пункты	Биотермические ямы	Бойни	Убойные площадки	Купки
1	2	3	4	5	6	7
1	Алгинский	1				
2	Аухаттинский	1				
3	Беткайнарский		1	1		2
4	Жамбылский					1
5	Кененский	1	1	1		1
6	Какпатаский		1			1
7	Каракемерский	1	1	1	1	3
8	Карасайский					2
9	Карасуский					1
10	Касыкский		1			3
11	Кордайский	1		1		2
12	Масанчинский					1
13	Ногайбайский	1				10
14	Отарский	1				1
15	Сарыбулакский	1				1
16	Сортобинский					
17	Степнойский				1	
18	Сулуторский	1				3
19	Улкен Сулуторский	1				2
	Всего:	10	5	4	2	34

Данные о численности поголовья сельскохозяйственных животных и скота

№	Наименование округов	Вид скота	Поголовье скота	
1	2	3	4	
1	Алгинский сельский округ по частному сектору	Крупный рогатый скот	612	
		Мелкий скот	7781	
		Лошади	121	
		Всего:	8514	
	Алгинский сельский округ по крестьянскому хозяйству	Крупный рогатый скот	1330	
		Мелкий скот	5425	
		Лошади	339	
		Всего:	7094	
	Итого:			15608
			Крупный рогатый скот	1615
Мелкий скот			8104	

2	Аухаттинский сельский округ по частному сектору	Лошади	120
	Всего:		9839
	Аухаттинский сельский округ по крестьянскому хозяйству	Крупный рогатый скот	3474
		Мелкий скот	10315
		Лошади	700
	Всего:		14489
Итого:		24328	
3	Беткайнарский сельский округ по частному сектору	Крупный рогатый скот	3668
		Мелкий скот	15355
		Лошади	531
	Всего:		19554
	Беткайнарский сельский округ по крестьянскому хозяйству	Крупный рогатый скот	875
		Мелкий скот	12195
Лошади		211	
Всего:		13281	
Итого:		32835	
4	Жамбылский сельский округ по частному сектору	Крупный рогатый скот	3839
		Мелкий скот	6147
		Лошади	333
	Всего:		10319
	Жамбылский сельский округ по крестьянскому хозяйству	Крупный рогатый скот	556
		Мелкий скот	15362
Лошади		173	
Всего:		16091	
Итого:		26410	
5	Кененский сельский округ по частному сектору	Крупный рогатый скот	1510
		Мелкий скот	13810
		Лошади	465
	Всего:		15785
	Кененский сельский округ по крестьянскому хозяйству	Крупный рогатый скот	2178
		Мелкий скот	24210
Лошади		670	
Всего:		27058	
Итого:		42843	
6	Какпатаский сельский округ по частному сектору	Крупный рогатый скот	1050
		Мелкий скот	4599
		Лошади	179
	Всего:		5828
		Крупный рогатый скот	1700
		Мелкий скот	13629

	Какпатасский сельский округ по крестьянскому хозяйству	Лошади	227
	Всего:		15556
	Итого:		21384
7	Каракемерский сельский округ по частному сектору	Крупный рогатый скот	3419
		Мелкий скот	8425
		Лошади	345
	Всего:		12189
	Каракемерский сельский округ по крестьянскому хозяйству	Крупный рогатый скот	2326
		Мелкий скот	25172
		Лошади	934
Всего:		28432	
Итого:		40621	
8	Карасайский сельский округ по частному сектору	Крупный рогатый скот	2746
		Мелкий скот	9150
		Лошади	1010
	Всего:		12906
	Карасайский сельский округ по крестьянскому хозяйству	Крупный рогатый скот	516
		Мелкий скот	3497
		Лошади	245
Всего:		4258	
Итого:		17164	
9	Карасуйский сельский округ по частному сектору	Крупный рогатый скот	2751
		Мелкий скот	6748
		Лошади	420
	Всего:		9919
	Карасуйский сельский округ по крестьянскому хозяйству	Крупный рогатый скот	463
		Мелкий скот	14356
		Лошади	35
Всего:		14854	
Итого:		24773	
10	Касыкский сельский округ по частному сектору	Крупный рогатый скот	1870
		Мелкий скот	9765
		Лошади	451
	Всего:		12086
	Касыкский сельский округ по крестьянскому хозяйству	Крупный рогатый скот	19
		Мелкий скот	1468
		Лошади	31
Всего:		1518	
Итого:		13604	
		Крупный рогатый скот	1383

11	Кордайский сельский округ по частному сектору	Мелкий скот	10444
		Лошади	562
		Всего:	12389
	Кордайский сельский округ по крестьянскому хозяйству	Крупный рогатый скот	17937
		Мелкий скот	44140
		Лошади	200
Всего:	62277		
Итого:	74666		
12	Масанчинский сельский округ по частному сектору	Крупный рогатый скот	3107
		Мелкий скот	3359
		Лошади	327
	Всего:	6793	
	Масанчинский сельский округ по крестьянскому хозяйству	Крупный рогатый скот	825
		Мелкий скот	14082
Лошади		143	
Всего:	15050		
Итого:	21843		
13	Ногайбайский сельский округ по частному сектору	Крупный рогатый скот	1096
		Мелкий скот	14399
		Лошади	686
	Всего:	16181	
	Ногайбайский сельский округ по крестьянскому хозяйству	Крупный рогатый скот	4495
		Мелкий скот	17917
Лошади		459	
Всего:	22875		
Итого:	39052		
14	Отарский сельский округ по частному сектору	Крупный рогатый скот	1344
		Мелкий скот	17870
		Лошади	236
	Всего:	19450	
	Отарский сельский округ по крестьянскому хозяйству	Крупный рогатый скот	141
		Мелкий скот	2350
Лошади		155	
Всего:	2646		
Итого:	22096		
15	Сарыбулакский сельский округ по частному сектору	Крупный рогатый скот	2952
		Мелкий скот	8975
		Лошади	104
	Всего:	12031	
		Крупный рогатый скот	1706
	Мелкий скот	10460	

	Сарыбулакский сельский округ по крестьянскому хозяйству	Лошади	98
	Всего:		12264
	Итого:		24295
16	Сортобинский сельский округ по частному сектору	Крупный рогатый скот	3578
		Мелкий скот	1993
		Лошади	450
	Всего:		6021
	Сортобинский сельский округ по крестьянскому хозяйству	Крупный рогатый скот	439
		Мелкий скот	4547
Лошади		113	
Всего:		5099	
Итого:		11120	
17	Степновский сельский округ по частному сектору	Крупный рогатый скот	1387
		Мелкий скот	5520
		Лошади	166
	Всего:		7073
	Степновский сельский округ по крестьянскому хозяйству	Крупный рогатый скот	316
		Мелкий скот	1194
Лошади		10	
Всего:		1520	
Итого:		8593	
18	Сулуторский сельский округ по частному сектору	Крупный рогатый скот	1333
		Мелкий скот	10549
		Лошади	157
	Всего:		12039
	Сулуторский сельский округ по крестьянскому хозяйству	Крупный рогатый скот	728
		Мелкий скот	5643
Лошади		513	
Всего:		6884	
Итого:		18923	
19	Улкен Сулуторский сельский округ по частному сектору	Крупный рогатый скот	1441
		Мелкий скот	12176
		Лошади	208
	Всего:		13825
	Улкен Сулуторский сельский округ по крестьянскому хозяйству	Крупный рогатый скот	756
		Мелкий скот	3985
Лошади		154	
Всего:		4895	
Итого:		18720	
	По району		498878

Сведения о формировании поголовья сельскохозяйственных животных

№	Наименование округов	Верблюды, голов	Лошади, голов	Крупный рогатый скот, голов	Мелкий скот, голов
1	2	3	4	5	6
1	Алгинский	-	1181	1895	14732
2	Аухатгинский	-	772	3622	21377
3	Беткайнарский	-	1075	4090	29364
4	Жамбылский	-	367	2043	18746
5	Кененский	-	2018	3452	38006
6	Какпатаский	-	523	1316	26232
7	Каракемерский	-	2240	3395	33056
8	Карасайский	-	1975	2711	22298
9	Карасуйский	-	416	1955	20951
10	Касыкский	-	386	1782	5677
11	Кордайский	-	356	3696	27790
12	Масанчинский	-	600	3275	21580
13	Ногайбайский	-	1377	6066	44911
14	Отарский	-	260	900	17710
15	Сарыбулакский	-	362	3481	19421
16	Сортобинский	-	556	3389	6853
17	Степнойский	-	194	1871	10237
18	Сулуторский	-	1500	2516	25000
19	У л к е н Сулуторский	-	680	2000	21165
	Всего:		16838	53455	425106

Общее количество скважин в зонах обслуживания сельских округов, в зависимости от состояния обводнения пастбищ на территории района, составляет -113 единиц, в том числе 20 из них находятся в эксплуатации, 70 не в рабочем состоянии и 23 нуждаются в ремонте.

Вместе с тем, в Каракемерском, Карасайском, Карасуйском, Жамбылском, Алгинском, Степновском, Сулуторском, Улкен Сулуторском и Ногайбайском сельских округах для водопоя используются горные водные источники и речные воды.

Информация о колодцах

№	Наименование округов	Общее количество скважин	В том числе		
			Эксплатируются	Не в рабочем состоянии	Требует ремонта
1	2	3	4	5	6
1	Алгинский				

2	Аухаттинский	31	10	21	
3	Беткайнарский				
4	Жамбылский				
5	Кененский	21	2	19	
6	Какпатаский	3		3	
7	Каракемерский				
8	Карасайский				
9	Карасуйский				
10	Касыкский				
11	Кордайский	9	3	6	
12	Масанчинский				
13	Ногайбайский				
14	Отарский				
15	Сарыбулакский	4	1	3	
16	Сортобинский				
17	Степновский				
18	Сулуторский	23			23
19	У л к е н Сулуторский	22	4	18	
	Всего:	113	20	70	23

О формировании поголовья сельскохозяйственных животных для выпаса на отгонных пастбищах: В настоящее время в районе имеется 577 216 гектаров пастбищных угодий и общее количество животных составляет 498878.

Пастбищные угодия находящиеся в государственной собственности, расположенные на территории сельских округов, должны быть использованы для обеспечения содержания и выпаса поголовья скота, сельскохозяйственных животных (дойных коров) имеющихся уместного населения.

Особенности выпаса сельскохозяйственных животных на культурных и аридных пастбищах: Для выпаса прочего поголовья скота, учитывая сезонные периоды года, предлагается использование отгонных выпасных и аридных пастбищных земель. Предлагается обеспечение и использование отгонных пастбищных угодий населенными пунктами Алга, Кокадыр, Музбел, Жамбыл и Алжан ана в отгонном участке "Какпатас", населенными пунктами Степное и Калгуты, также отгонного участка "Какпатас", для села Беткайнар использование пастбищ Согандинской горной зоны, для населенных пунктов Какпатас, Бериктас, Сарыбулак и Кайнар - отгонного участка "Жайсан", для села Отар - отгонных участков "Анырахай", "Копа", для села Сортобе - отгонный участок "Кунбатыс", для населенных пунктов Аухатты, Кызылсай и Байтерек - отгонный

животноводческий участок "Каскасу". Также, население села Улкен Сулитор и села Сулитор должны использовать отгонные участки "Киндиктас" и "Ой-Жайлау", пастбищные земли на участке "Арпатектр".

Сведения о сервитутгах для прогона скота: На территории района по земельному балансу числятся скотопрогоны и площадки общей площадью 5415,0 гектаров, в том числе 4349,0 гектаров пастбищи 1066,0 гектаров прочих земель. В разрезе сельских округов скотопрогоны расположены в следующих площадях :

- Кененский сельский округ, всего-188,0 га, в том числе 113,0 га пастбищ, 75,0 га прочих земель;
- Какпатаский сельский округ, всего-1346,0 га, в том числе 1091,0 га пастбищ, 255,0 гектар прочих земель;
- Карасайский сельский округ, всего-157,0 га, в том числе 125,0 га пастбищ, 32,0 га прочих земель;
- Карасуйский сельский округ, всего-55,0 га пастбищ;
- Масанчинский сельский округ, всего-362,0 га пастбищ;
- Отарский сельский округ, всего-1804,0 га, в том числе 1190,0 га пастбищ, 614,0 га прочих земель;
- Сарыбулакский сельский округ, всего-179,0 га пастбищ;
- Сортобинский сельский округ, всего-34,0 га пастбищ;
- Сулиторский сельский округ, всего-420,0 га пастбищ;
- Улкен Сулиторский сельский округ, всего-870,0 га, в том числе 780,0 га пастбищ, 90,0 га прочих земель.

Настоящий план регулирует общественные отношения, связанные с рациональным использованием пастбищ, и направлен на улучшение состояния пастбищ и их инфраструктуры, предотвращение процессов деградации пастбищ района.

План подготовлен отделом земельных отношений акимата Кордайского района, на основе Закона Республики Казахстан О пастбищах", Земельного кодекса. Предлагается для руководства и применения в практической работе акимам сельских округов, руководителям и специалистам отрасли сельского хозяйства. План по управлению пастбищами и их использование на территории Кордайского района действителен на 2020-2021 годы включительно.

Календарный график по использованию пастбищ, устанавливающий сезонные маршруты выпаса и передвижения сельскохозяйственных животных по Кордайскому району

	Март, апрель	Май, июнь, июль, август, сентябрь	Октябрь, ноябрь
--	--------------	-----------------------------------	-----------------

Использование пастбищ вокруг населенных пунктов	-		
Использование пастбищ отгонного животноводства		-	
Использование пастбищ вокруг населенных пунктов			-

План по управлению пастбищами и их использованию по Кордайскому району на 2020-2021 годы

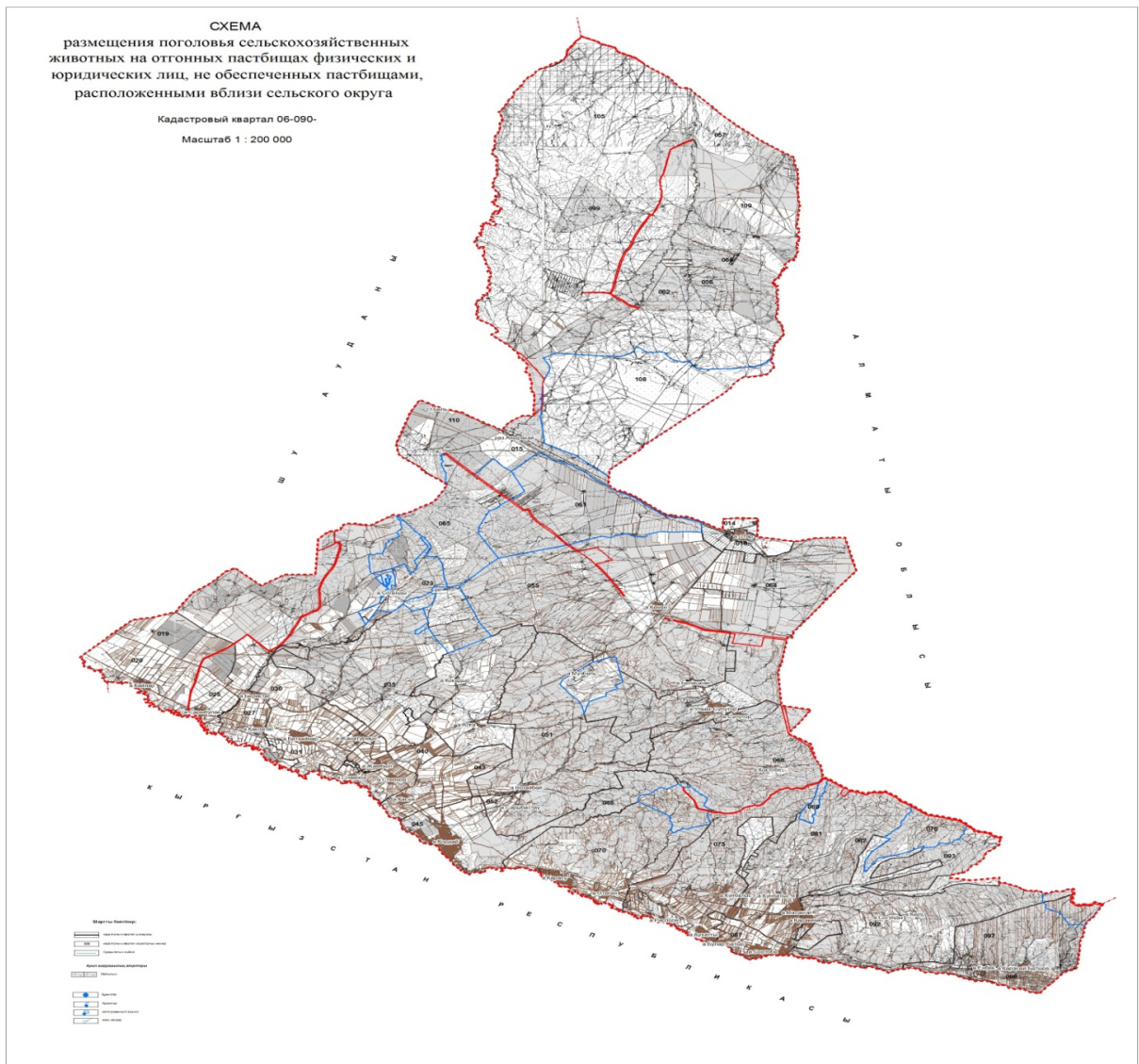


СХЕМА
размещения поголовья сельскохозяйственных
животных физических и юридических лиц, не
имеющих пастбищ

Кадастровый квартал 06-090-
Масштаб 1 : 200 000

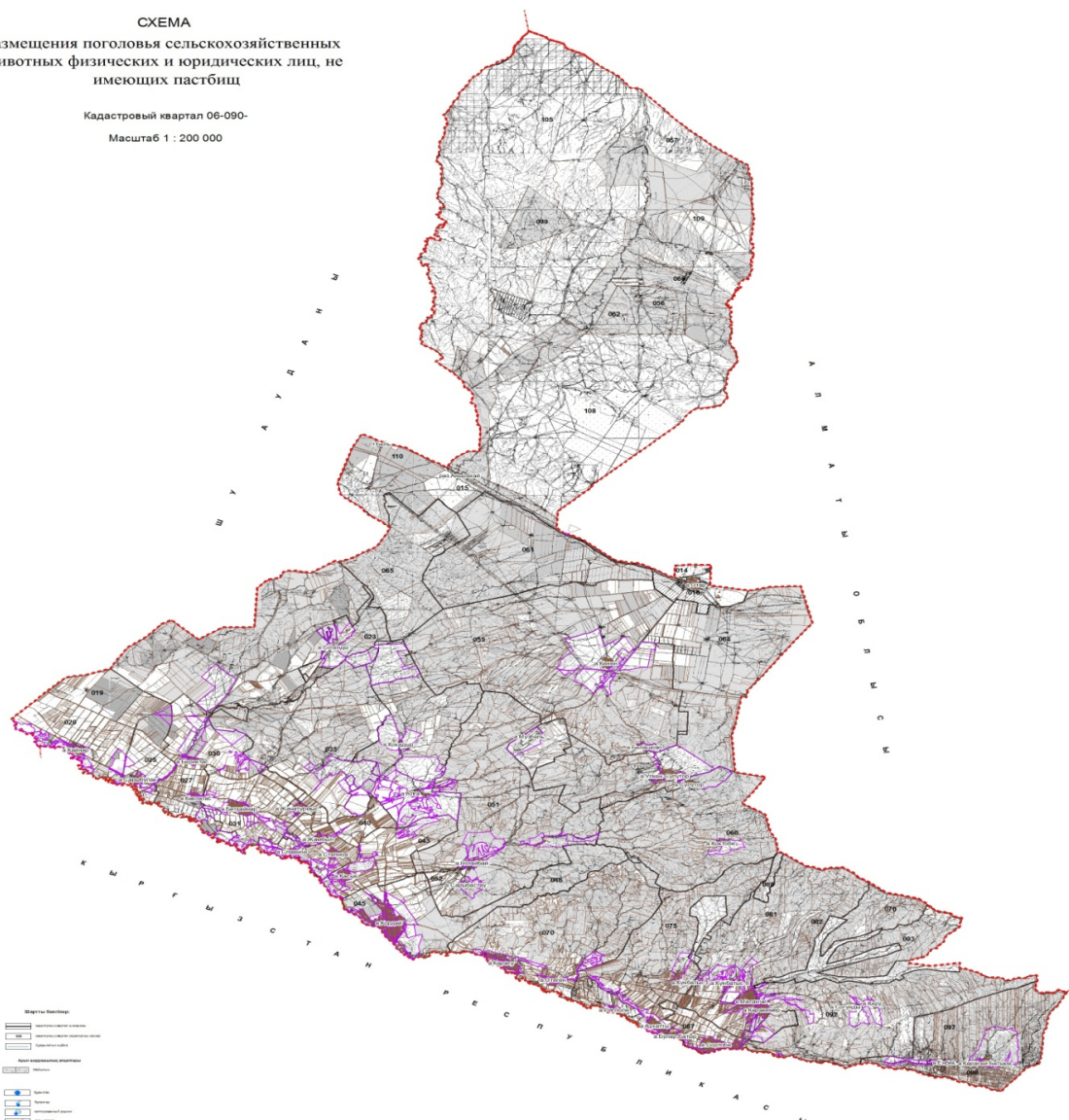
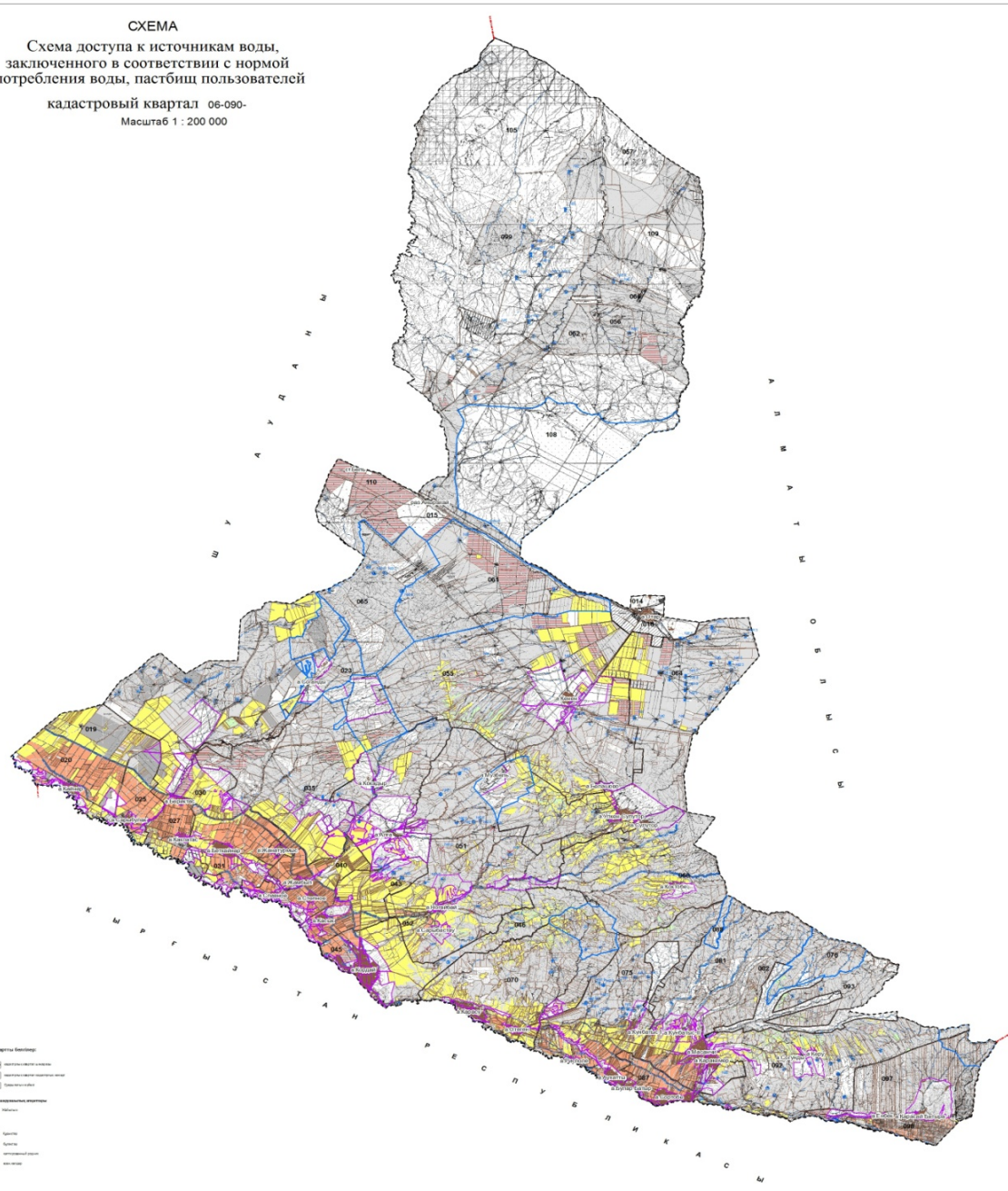


СХЕМА
Схема доступа к источникам воды,
заключенного в соответствии с нормой
потребления воды, пастбищ пользователей
кадастровый квартал 06-090-
Масштаб 1 : 200 000



- Объекты водоснабжения:
- водозаборная скважина
 - водопровод
 - насосная станция
 - резервуар
- Ключевые объекты:
- водозаборная скважина
 - водопровод
 - насосная станция
 - резервуар

СХЕМА
с обозначением внешних и внутренних границ и
площадей пастбищ, сезонных пастбищ, объектов
пастбищной инфраструктуры
кадастровый квартал 06-090-
Масштаб 1 : 200 000

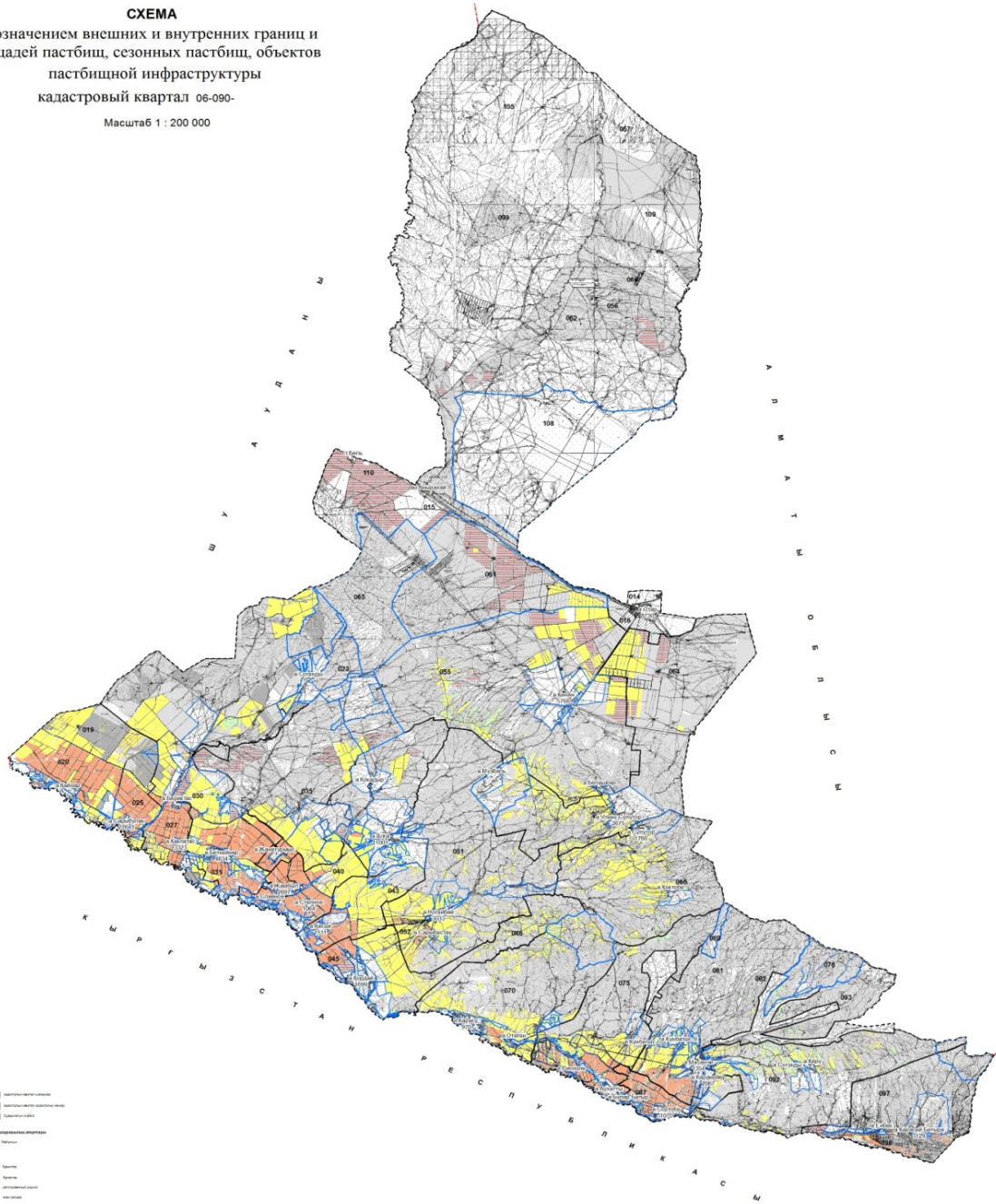


СХЕМА
благоприятных пастбищ оборотов
Кадастровый квартал 06-090-
Масштаб 1 : 200 000

