

## **Об утверждении проекта об управлении и пользованию пастбищ на 2020-2021 года по Меркенскому району**

Решение Меркенского районного маслихата Жамбылской области от 20 апреля 2020 года № 65-4. Зарегистрировано Департаментом юстиции Жамбылской области 29 мая 2020 года № 4622

В соответствии со статьей 6 Закона Республики Казахстан "О местном государственном управлении и самоуправлении в Республике Казахстан" от 23 января 2001 года, пункта 1 статьи 8 Закона Республики Казахстан "О пастбищах" от 20 февраля 2017 года Меркенский районный маслихат РЕШИЛ:

1. Утвердить прилагаемый проект по управлению и пользовании пастбищ на 2020-2021 года по Меркенскому району.

2. Контроль за исполнением данного решения возложить на постоянную комиссию районного маслихата по архитектуре и строительства, энергетике, транспорту и связи, развитию сельского хозяйства и предпринимательства, по вопросам использования земельных ресурсов.

3. Настоящее решение вступает в силу со дня государственной регистрации в органах юстиции и вводится в действие по истечении десяти календарных дней после дня его первого официального опубликования.

*Председатель сессии Меркенского  
районного маслихата  
Секретарь Меркенского  
районного маслихата*

*А. Калкабаева*

*И. Ахметжанов*

Приложение к решению  
маслихата Меркенского района  
от 20 апреля 2020 года №65-4

## **Предисловие Плану по управлению пастбищами и их использованию на 2020-2021 года по Меркенскому району**

В экономике Меркенского района сельскохозяйственный сектор занимает ведущее место. Если развитие скотоводства занимает ведущее место для полного обеспечения продовольствием нашей Родины, то его основа-рационально и выгодно использование природной пастбища. Неотлаженной мероприятии требует по улучшению пастбищ не допуская его изношенности, рациональное использование природной пастбища землепользователями и собственниками. Меркенский район расположен на юго-восточной части территории Жамбылской области, и граничит районами Чу, Мойынкум, Т.Рыскулова и Кыргызской Республикой. Площадь Меркенского района

составляет 7,05 тысячи квадратных метров либо 4,9 % от площади Жамбылской области.

Не смотря на то что его основная часть составляет равнинную землю, природа Меркенского района обособлена своим разнообразием. Южная часть района является горной. Там расположены горы Мүйздикара Киргизской Алатау, Кызылауыз, Кымбел, Каскасу, Унгирли, Сандык, Шайсандык, Молалы.

Центральную и северную часть района составляет равнина. На севере граничит песками Мойынкум. Подводные минеральные воды (Меркенские родники), строительные материалы были исследованы на недрах. Климат района континентальный, зима несколько мягкий, лето жаркий. Средняя температура воздуха января месяца составляет -6-8 С, соответственно июль +20 С- +25 С. Годовая площадь дождя в равнинных землях составляет до 200-250 мм, в горных местностях и в горах до 450-500 мм. Почва темноватый и голо-серого цвета, пурпурный, темно-коричневый и черноземная почва.

По району на 1 января 2020 года численность крупного рогатого скота 35045 голов, овцы-козы 238408 голов, лошади 12256 голов, и имеются предназначенный для них 16 мест для купания, 14 пунктов для осеменения, 13 пунктов захоронения (биотермические ямы). По Меркенскому району 14 сельских округов, 44 населенных пунктов.

### **Календарный график по использованию пастбищ, устанавливающий сезонные маршруты выпаса и передвижения сельскохозяйственных животных по Меркенскому району**

П/№	Наименование сельского округа	На отдаленные пастбища (пустынно-Степная, горно-степная зона) срок прогона животных	Время возврата животных от отдаленных пастбищ (пустынно-степной, горно степной территории)	Примечание
1	Актоған	1 декада апрель, май месяцев	2 декада август, октябрь месяцев	
2	Жамбыл	1 декада апрель, май месяцев	2 декада август, октябрь месяцев	
3	Мерке	1 декада апрель, май месяцев	2 декада август, октябрь месяцев	
4	Сарымолдаев	1 декада апрель, май месяцев	2 декада август, октябрь месяцев	
5	Акарал	1 декада апрель, май месяцев	2 декада август, октябрь месяцев	
6	Сурат	1 декада апрель, май месяцев	2 декада август, октябрь месяцев	

7	Жанатоған	1 декада апрель, май месяцев	2 декада август, октябрь месяцев	
8	Андас батыр	1 декада апрель, май месяцев	2 декада август, октябрь месяцев	
9	Кенес	1 декада апрель, май месяцев	2 декада август, октябрь месяцев	
10	Аспара	1 декада апрель, май месяцев	2 декада август, октябрь месяцев	
11	Акермен	1 декада апрель, май месяцев	2 декада август, октябрь месяцев	
12	Татты	1 декада апрель, май месяцев	2 декада август, октябрь месяцев	
13	Т.Рыскулов	1 декада апрель, май месяцев	2 декада август, октябрь месяцев	
14	Ойтал	1 декада апрель, май месяцев	2 декада август, октябрь месяцев	

## I. Сведений о состоянии геоботанического обследования пастбищ по Меркенскому району

Южная часть района является горной. Там расположены горы Киргизской Алатау Муыздикара, Кызылауыз, Кымбел, Каскасу, Унгирли, Сандык, Шайсандык, Молалы. Центральную и северную часть района составляет равнина. На севере граничит песками Мойынкум.

Климат района континентальный, зима несколько мягкий, лето жаркий. Средняя температура воздуха января месяца составляет -6-8 С, соответственно июль +20 С- +25 С. Годовая площадь дождя в равнинных землях составляет до 200-250 мм, в горных местностях и в горах до 450-500 мм. Почва темноватый и голо-серого цвета, пурпурный, темно-коричневый и черноземная почва.

По Меркенскому району закреплен земельные участки для скотопрогона общей площадью 10533 гектаров.

## II. Сведений о ветеринарно-санитарных объектах по Меркенскому району

П/н №	Наименование сельского округа	Ветеринарные пункты	Места купания животных	Пункты случек	Места захоронения животных
1	Актоған	1	2	1	1
2	Жамбыл	1	1	1	1
3	Мерке	1		1	3
4	Сарымолдаев	1	1	1	3
5	Акарал	1		1	
6	Сурат	1	2	1	
7	Жанатоған	1		1	1

8	Андас батыр	1		1	1
9	Кенес	1		1	2
10	Аспара	1	1	1	
11	Акермен	1	2	1	
12	Татты	1	2	1	1
13	Т.Рыскулов	1	4	1	
14	Ойтал	1	1	1	
	Всего	14	16	14	13

### III. Данные о численности поголовья сельскохозяйственных животных по Меркенскому району

П/н №	Наименование сельского округа	Всего поголовье скота	Овцы - козы	Крупно-рогатый скот	Лошади	Верблюды
1	Актоган	30962	27873	1787	1302	0
2	Жамбыл	26201	16870	8295	1036	0
3	Мерке	27476	20365	5993	1118	0
4	Сарымолдаев	36313	30853	4160	1240	60
5	Ақарал	9690	7503	1779	408	0
6	Сурат	18191	16375	1192	624	0
7	Жанатоган	12988	10765	1644	579	0
8	Андас батыр	13664	10584	2240	840	0
9	Кенес	23699	21020	1566	1113	0
10	Аспара	12065	10579	626	860	0
11	Акермен	30664	28835	746	1083	0
12	Татты	22424	20496	1318	600	10
13	Т.Рыскулов	17235	13610	2637	948	40
14	Ойтал	4247	2680	1062	505	0
	Всего	285 819	238 408	35 045	12 256	110

### IV. Данные о количестве гуртов, отар, табунов, сформированных по видам и половозрастным группам сельскохозяйственных животных по Меркенскому району

П/н №	Наименование сельского округа	Численность табунов, отар, гуртов			
		Крупно-рогатый скот	Овцы-козы	Лошади	Верблюды
1	Актоган	15	32	105	
2	Жамбыл	69	37	91	
3	Мерке	44	16	48	
4	Сарымолдаев	35	53	86	1
5	Ақарал	14	16	38	
6	Сурат	10	26	42	

7	Жанатоған	14	19	38	
8	Андас батыр	20	16	54	
9	Кенес	13	29	89	
10	Аспара	5	24	62	
11	Акермен	6	50	96	
12	Татты	11	35	56	1
13	Т.Рыскулов	21	21	82	1
14	Ойтал	8	5	38	
	Всего	285	379	925	3

## V. Сведений о формировании поголовья сельскохозяйственных животных для выпаса на отгонных пастбищах по Меркенскому району

П/н, №	Наименование сельского округа	Общая площадь, гектар	В том числе для нужд населения (пастбищные и сенокосные угодья)	Численность скота поголовья по частному сектору и крестьянским хозяйством		Необходимое пастбища для единицы гектар	По нормативу необходимое пастбища, гектар	Дополнительно необходимые пастбища, гектар	Доп в том И госу, земе фонд Насе пунк
				название	число				
1	2	3	4	5	6	7	8	9	
1	Меркенский	8104	5494	Крупно-рогатый скот	1848	6,2	11458	11220	
	Земли населенных пунктов	1216	197	Мелко-рогатый скот	6819	1,3	8865	8668	197
				Лошади	751	6,5	4882	4882	
				Верблюды		6,5	0	0	
	Всего:	1216	197		9418		25204	24770	197
	Земли сельскохозяйственного назначения	3499	2605	Крупно-рогатый скот	4145	6,2	25699	23094	
	в том числе:			Мелко-рогатый скот	13546	1,3	17610	17610	
	Крестьянские хозяйства	3348	2568	Лошади	367	6,5	2386	2386	
	Не государственные юридические лица (АО, ТОО, ПК, и другие)			Верблюды		6,5	0,0	0,0	
	Всего:	3348	2568		18058		45694	43089	0
ВСЕГО:	4564	2765		27476		70898	67859	197	

2	Рыскуловский	45 897	13 754	Крупно-рогатый скот	1177	6,2	7 297,4	7 297,4	
	Земли населенных пунктов	982	587	Мелко-рогатый скот	2961	1,3	3 849,3	3 262,7	586,4
				Лошади	504	6,5	3 276,0	3 276,0	
				Верблюды		6,5	0,0	0,0	
	Всего:	982	587		4642		14 422,7	13 836,1	586,4
	Земли сельскохозяйственного назначения	15 734	6 554	Крупно-рогатый скот	1460	6,2	9 052	2 498	
	в том числе:			Мелко-рогатый скот	10649	1,3	13 844	11 738	
	Крестьянские хозяйства	14 864	5 837	Лошади	444	6,5	2 886	2 886	
	Не государственные юридические лица (АО, ТОО, ПК, и другие)	-	-	Верблюды	40	6,5	260	260	
	Всего:	14 864	5 837		12593		26 042	17 381	0
ВСЕГО:	15 846	6 424		17 235		40 464	31 217	587	
3	Сарымолдаевский	34 231	17 646	Крупно-рогатый скот	2948	6,2	18 278	18 278	
	Земли населенных пунктов	1 691	890	Мелко-рогатый скот	7847	1,3	10 201	9 311	890
				Лошади	243	6,5	1 580	1 580	
				Верблюды		6,5	0	0	
	Всего:	1 691	890		11038		30 058	29 168	890
	Земли сельскохозяйственного назначения	15 960	5 275	Крупно-рогатый скот	1212	6,2	7 514	2 239	
	в том числе:			Мелко-рогатый скот	23006	1,3	29 908	29 092	
	Крестьянские хозяйства	10 361	3 735	Лошади	997	6,5	6 481	6 481	
	Не государственные юридические лица (АО, ТОО, ПК, и другие)	4 751	1 395	Верблюды	60	6,5	390	390	
	Всего:	15 112	5 130		25275	0,0	44 293	38 202	0
ВСЕГО:	16 803	6 020		36 313		74 351	67 370	890	
Жамбылский	61 408	21 069	Крупно-рогатый скот	2460	6,2	15 252	14 576		
Земли населенных пунктов	2 366	1 387	Мелко-рогатый скот	8108	1,3	10 540	9 154	1 387	

4			Лошади	718	6,5	4 667	4 667		
			Верблюды		6,5	0	0		
	Всего:	2 366	1 387		11286		30 459	28 397	1 387
	З е м л и сельскохозяйственного назначения	18 766	8 936	Крупно-рогатый скот	5835	6,2	36 177	27 241	
	в том числе:			Мелко-рогатый скот	8762	1,3	11 391	10 447	
	Крестьянские хозяйства	14 351	7 123	Лошади	318	6,5	2 067	2 067	
	Не государственные юридические лица (АО, ТОО, ПК, и другие)	2 205	775	Верблюды		6,5	0	0	
	Всего:	16 556	7 898		14915		49 635	39 755	0
ВСЕГО:	18 922	9 285		2 6 201		80 094	68 151	1 387	
5	Ойталский	14 531	6 964	Крупно-рогатый скот	770	6,2	4 774	2 774	
	Земли населенных пунктов	2 293	55	Мелко-рогатый скот	998	1,3	1 297	1 242	55
				Лошади	134	6,5	871	871	
				Верблюды		6,5	0	0	
	Всего:	2 293	55		1902		6 942	4 887	55
	З е м л и сельскохозяйственного назначения	10 056	5 231	Крупно-рогатый скот	292	6,2	1 810	579	
	в том числе:			Мелко-рогатый скот	1682	1,3	2 187	508	
	Крестьянские хозяйства	7 586	4 036	Лошади	371	6,5	2 412	412	
	Не государственные юридические лица (АО, ТОО, ПК, и другие)	2 444	1 176	Верблюды		6,5	0	0	
	Всего:	10 030	5 212		2345		6 409	1 499	0
ВСЕГО:	12 323	5 267		4 247		13 351	6 387	55	
	Акаралский	7 581	2 766	Крупно-рогатый скот	1644	6,2	10 193	10 193	
	Земли населенных пунктов	3 508	2 043	Мелко-рогатый скот	4250	1,3	5 525	3 482	2 043
				Лошади	237	6,5	1 541	1 541	
				Верблюды		6,5	0	0	
	Всего:	3 508	2 043		6131		17 258	15 215	2 043

6	З е м л и сельскохозяйственного назначения	3 765	499	Крупно-рогатый скот	135	6,2	837	338	
	в том числе:			Мелко-рогатый скот	3253	1,3	4 229	4 008	
	Крестьянские хозяйства	2 787	344	Лошади	171	6,5	1 112	1 112	
	Не государственные юридические лица (АО, ТОО, ПК, и другие)	979	155	Верблюды		6,5	0	0	
	Всего:	3 765	499		3559		6 177	5 458	0
	ВСЕГО:	7 273	2 542		9 690		23 436	20 673	2 042
7	Актоганский	86 888	21 230	Крупно-рогатый скот	707	6,2	4 383	2 654	1 729
	Земли населенных пунктов	2 003	1 729	Мелко-рогатый скот	17679	1,3	22 983	22 737	
				Лошади	722	6,5	4 693	4 693	
				Верблюды		6,5	0	0	
	Всего:	2 003	1 729		19108		32 059	30 084	1 729
	З е м л и сельскохозяйственного назначения	12 943	6 343	Крупно-рогатый скот	1080	6,2	6 696	6 149	
в том числе:			Мелко-рогатый скот	10194	1,3	13 252	6 909		
Крестьянские хозяйства	6 884	2 879	Лошади	580	6,5	3 770	3 770		
Не государственные юридические лица (АО, ТОО, ПК, и другие)	3 521	1 168	Верблюды		6,5	0	0		
Всего:	10 405	4 047		11854		23 718	16 828	0	
ВСЕГО:	12 408	5 776		3 0962		55 777	46 912	1 729	
8	Акерменский	86 593	25 339	Крупно-рогатый скот	724	6,2	4 489	2 501	1 988
	Земли населенных пунктов	2 544	1 988	Мелко-рогатый скот	10746	1,3	13 970	13 962	
				Лошади	439	6,5	2 854	2 854	
				Верблюды		6,5	0	0	
	Всего:	2 544	1 988		11909		21 312	19 316	1 988
	З е м л и сельскохозяйственного назначения	25 281	10 574	Крупно-рогатый скот	22	6,2	136	0	
в том числе:			Мелко-рогатый скот	18089	1,3	23 516	12 941		



	Крестьянские хозяйства	940	570	Лошади	644	6,5	4 186	4 186	
	Не государственные юридические лица (АО, ТОО, ПК, и другие)	23 883	11 205	Верблюды		6,5	0	0	
	Всего:	24 823	11 775		18755		27 838	17 127	0
	ВСЕГО:	27 367	13 764		3 0664		49 150	36 443	1 988
9	Кенесский	67 834	27 130	Крупно-рогатый скот	1177	6,2	7 297	7 159	
	Земли населенных пунктов	2 124	1 716	Мелко-рогатый скот	19246	1,3	25 020	20 020	
				Лошади	946	6,5	6 149	4 433	1 716
				Верблюды		6,5	0	0	
	Всего:	2 124	1 716		21369		38 466	31 612	1 716
	Земли сельскохозяйственного назначения	14 209	6 152	Крупно-рогатый скот	389	6,2	2 412	1 259	
	в том числе:			Мелко-рогатый скот	1774	1,3	2 306	1 191	
	Крестьянские хозяйства	11 325	5 863	Лошади	167	6,5	1 086	1 086	
	Не государственные юридические лица (АО, ТОО, ПК, и другие)	2 615	224	Верблюды		6,5	0	0	
Всего:	13 940	6 087		2330		5 804	3 536	0	
ВСЕГО:	16 064	7 804		2 3699		44 270	35 148	1 716	
10	Жанатоганский	45 817	10 878	Крупно-рогатый скот	1644	6,2	10 193	6 120	4 073
	Земли населенных пунктов	4 436	4 073	Мелко-рогатый скот	10765	1,3	13 995	10 948	
				Лошади	579	6,5	3 764	2 862	
				Верблюды		6,5	0	0	
	Всего:	4 436	4 073		12988		27 951	19 930	4 073
	Земли сельскохозяйственного назначения	10 902	3 047	Крупно-рогатый скот	0	6,2	0	0	
	в том числе:			Мелко-рогатый скот	0	1,3	0	0	
Крестьянские хозяйства	10 748	3 023	Лошади	0	6,5	0	0		

	Не государственные юридические лица (АО, ТОО, ПК, и другие)	1 120	17	Верблюды	0	6,5	0	0	
	Всего:	11 868	3 040		0		0	0	0
	ВСЕГО:	16 304	7 112		1 2988		27 951	19 930	4 072
11	Таттинский	64 439	31 308	Крупно-рогатый скот	1218	6,2	7 552	3 742	3 372
	Земли населенных пунктов	4 031	3 374	Мелко-рогатый скот	10705	1,3	13 917	13 252	
				Лошади	453	6,5	2 945	845	
				Верблюды		6,5	0	0	
	Всего:	4 031	3 374		12376		24 413	17 839	3 372
	Земли сельскохозяйственного назначения	22 555	12 100	Крупно-рогатый скот	100	6,2	620	20	
	в том числе:			Мелко-рогатый скот	9791	1,3	12 728	2 728	
	Крестьянские хозяйства	18 085	10 019	Лошади	147	6,5	956	56	
	Не государственные юридические лица (АО, ТОО, ПК, и другие)	3 163	1 906	Верблюды	10	6,5	65	11	
	Всего:	21 248	11 925		10048		14 369	2 815	0
ВСЕГО:	25 279	15 299		22 424		38 781	20 654	3 372	
12	Суратский	37 724	20 352	Крупно-рогатый скот	941	6,2	5 834	5 742	
	Земли населенных пунктов	1 581	1 274	Мелко-рогатый скот	6692	1,3	8 700	7 426	1 272
				Лошади	586	6,5	3 809	3 809	
				Верблюды		6,5	0	0	
	Всего:	1 581	1 274		8219		18 343	16 977	1 272
	Земли сельскохозяйственного назначения	15 427	6 921	Крупно-рогатый скот	251	6,2	1 556	1 444	
	в том числе:			Мелко-рогатый скот	9683	1,3	12 588	5 667	
	Крестьянские хозяйства	8 233	3 841	Лошади	38	6,5	247	247	
Не государственные юридические лица (	6 614	3 142	Верблюды		6,5	0	0		

	АО, ТОО, ПК, и другие)									
	Всего:	14 848	6 983		9972		14 391	7 358	0	
	ВСЕГО:	16 429	8 257		1 8191		32 734	24 335	1 274	
13	Андас батырский	60 509	19 492	Крупно-рогатый скот	2090	6,2	12 958	11 300		
	Земли населенных пунктов	2 701	1 721	Мелко-рогатый скот	10584	1,3	13 759	9 520		
				Лошади	840	6,5	5 460	3 739	1 721	
				Верблюды		6,5	0	0		
	Всего:	2 701	1 721		13514		32 177	24 559	1 721	
	Земли сельскохозяйственного назначения	15 082	4 239	Крупно-рогатый скот	150	6,2	930	930		
	в том числе:			Мелко-рогатый скот		1,3	0	0		
	Крестьянские хозяйства	14 394	3 897	Лошади		6,5	0	0		
	Не государственные юридические лица (АО, ТОО, ПК, и другие)	345	250	Верблюды		6,5	0	0		
	Всего:	14 739	4 147		150		930	930	0	
	ВСЕГО:	17 440	5 868		1 3664		33 107	25 489	1 721	
	14	Аспаринский	84 141	17 703	Крупно-рогатый скот	585	6,2	3 627,0	1 627,0	
		Земли населенных пунктов	2 391	2 087	Мелко-рогатый скот	6475	1,3	8 417,5	6 330,9	2 087
				Лошади	658	6,5	4 277,0	724,9		
				Верблюды		6,5	0,0	0,0		
Всего:		2 391	2 087		7718		16 321,5	8 682,8	2 087	
Земли сельскохозяйственного назначения		19 507	5 552	Крупно-рогатый скот	41	6,2	254	254		
в том числе:				Мелко-рогатый скот	4104	1,3	5 335	4 006		
Крестьянские хозяйства		12 419	4 030	Лошади	202	6,5	1 313	1 313		
Не государственные юридические лица (АО, ТОО, ПК, и другие)		5 968	1 755	Верблюды		6,5	0	0		
Всего:		18 387	5 785		4347		6 902	5 573	0	

ВСЕГО:	20 778	7 872		1 2 065	23 224	14 256	2 08'
--------	--------	-------	--	------------	--------	--------	-------

## **VI. Особенности выпаса сельскохозяйственных животных на культурных и аридных пастбищах по Меркенскому району**

Не смотря на то что его основная часть составляет равнинную землю, природа Меркенского района обособлена своим разнообразием. Южная часть района является горной. Там расположены горы Муйздикара, Киргизской Алатау, Кызылауыз, Кымбел, Каскасу, Унгирли, Сандык, Шайсандык, Молалы.

Центральную и северную часть района составляет равнина. На севере граничит песками Мойынкум. Подводные минеральные воды (Меркенские родники), строительные материалы были исследованы на недрах. Климат района континентальный, зима несколько мягкий, лето жаркий. Средняя температура воздуха января месяца составляет -6-8 С, соответственно июль +20 С- +25 С. Годовая площадь дождя в равнинных землях составляет до 200-250 мм, в горных местностях и в горах до 450-500 мм. Почва темноватый и голо-серого цвета, пурпурный, темно-коричневый и черноземная почва.

## **VII. Сведений о сервитутах для прогона скота по Меркенскому району**

По Меркенскому району земли, предназначенные для прогона и переселения сельскохозяйственных животных закреплено всего 7 земельных участков. Общая площадь которых составляет 10499 гектаров, из них:

- Скотопрогон "Горная" – 4311 гектар,
- Скотопрогон "Центральная" – 447 гектар,
- Скотопрогон "Песчаная" – 4537 гектар,
- Скотопрогон "Новая" – 160 гектар,
- Скотопрогон "Сусамыр" – 106 гектар,
- Скотопрогон "Мойынкум" – 116 гектар,
- Скотопрогон "Гранитогорск" – 822 гектар.

Жер учаскелерінің меншік иелері және жер пайдаланушылар  
бөлінісінде өкімшілік - аумақтық бірлік аумағында  
жайылымдардың орналасу  
СХЕМАСЫ

Кадастрлық кварталы 06-092-  
Масштаб 1 : 250 000

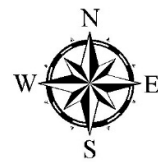
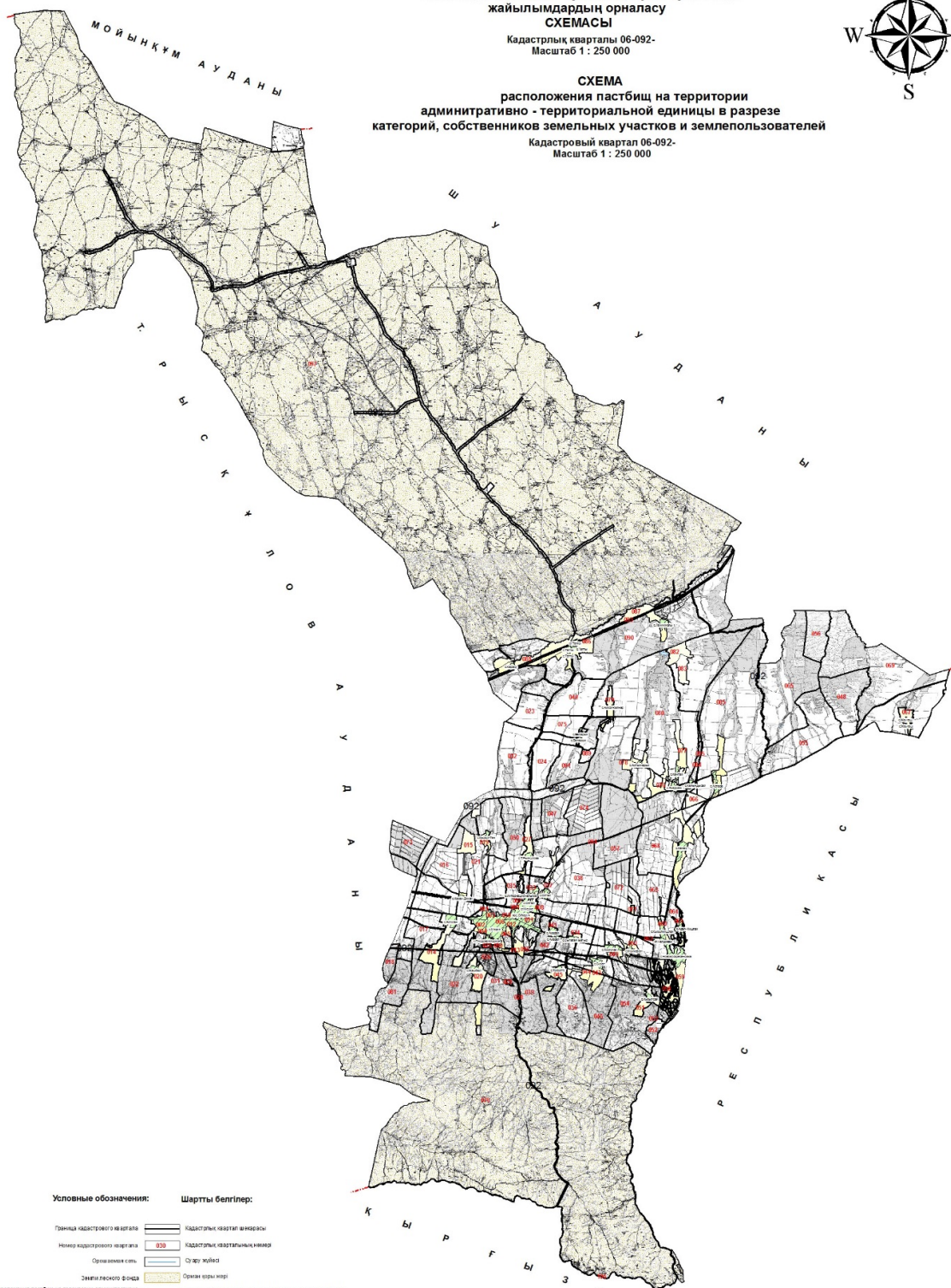


СХЕМА  
расположения пастбищ на территории  
админитративно - территориальной единицы в разрезе  
категорий, собственников земельных участков и землепользователей  
Кадастровый квартал 06-092-  
Масштаб 1 : 250 000



Условные обозначения:

Шартты белгілер:

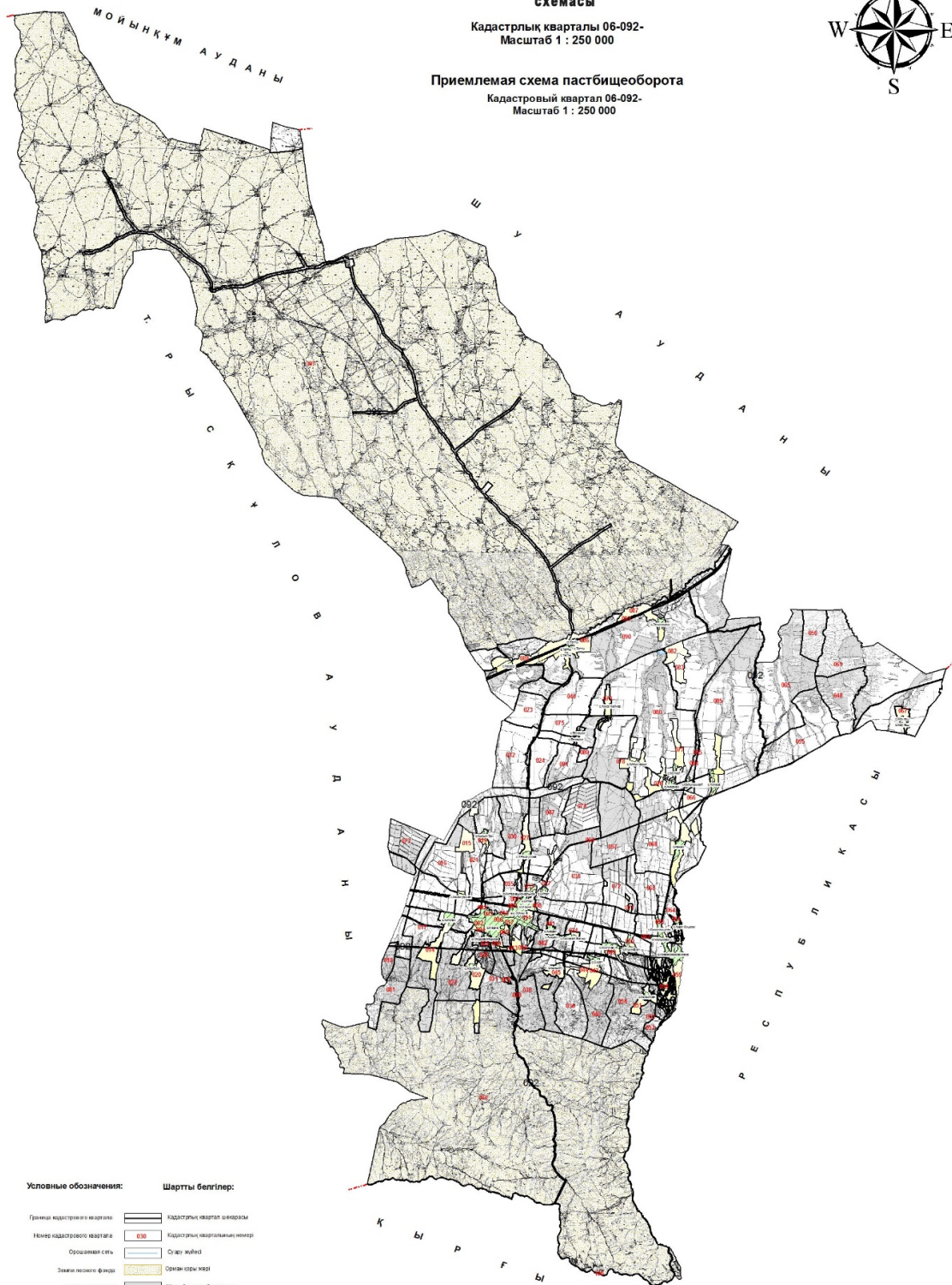
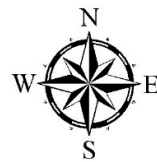
- |   |  |   |
|---|--|---|
| Граница кадастрового квартала   |  | Кадастрлық квартал шекарасы   |
| Номер кадастрового квартала   |  | Кадастрлық кварталдың нөмірі  |
| Орналама саты   |  | Оң ару жүйесі   |
| Землі қорығы  |  | Орман қоры мөрі   |
| Расположение пастбищ на территории админитративно-территориальной единицы в разрезе категорий, собственников земельных участков |  | Жер учасқелерінің меншік иелері және жер пайдаланушылар бөлінісінде өкімшілік - аумақтық бірлік аумағында жайылымдардың орналасуы |
| Пастбища общего пользования расположенные при кадастровых участках  |  | Бары меншіктері өзінше қорғалатын жерлер меншік иелерінің жайылымдары   |
| Линия заповедной территории   |  | Тақ тасымалдау жүйесі   |
| Площадь заповедия   |  | Дәлімсіз жер  |
| Контракт  |  | Қадағталар  |
| Рыбачьи   |  | Бұталар   |
| Рельеф, овраги  |  | Банк негіздері  |

Жайылым айналымдарының қолайлы схемасы

Кадастрлық кварталы 06-092-  
Масштаб 1 : 250 000

Приемлемая схема пастбищеоборота

Кадастровый квартал 06-092-  
Масштаб 1 : 250 000



Условные обозначения:

Шартты белгілер:

Граница кадастрового квартала	Кадастрлық квартал шекарасы
Номер кадастрового квартала	Кадастрлық кварталының нөмірі
Средняя линия сель.	Сілеу жолы
Земельный фонд	Орын-созы жері
Сторонняя пастбище	Шығымайы жайылымдар
Пастбище расположенный при сельском дворе	Ауылдың оңтүстік маңында орналасқан жайылымдар
Линия электропередачи	Токсымақтарда жүйелі
Полоса отвода	Дәлелік жол
Колодезь	Қымыз
Рыбная	Бұлақтар
Рыб. озеро	Өзендер

Жайылымдардың, маусымдық жайылымдардың сыртқы және ішкі шекаралары мен алаңдары, жайылымдық инфрақұрылым объектілері белгіленген

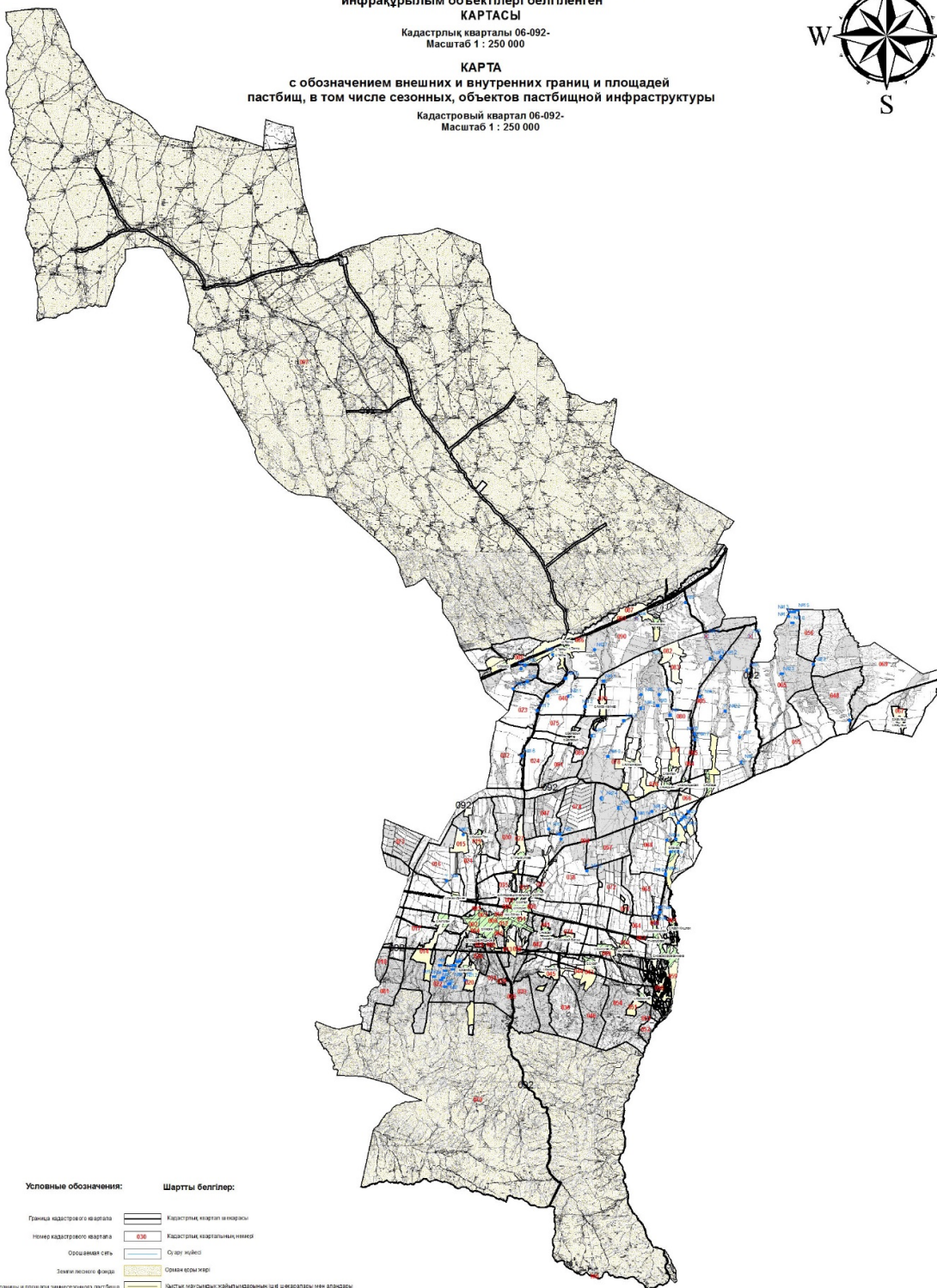
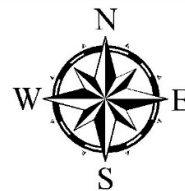
КАРТАСЫ

Кадастрлық кварталы 06-092-  
Масштаб 1 : 250 000

КАРТА

с обозначением внешних и внутренних границ и площадей пастбищ, в том числе сезонных, объектов пастбищной инфраструктуры

Кадастровый квартал 06-092-  
Масштаб 1 : 250 000



Условные обозначения:

Шартты белгілер:

Граница кадастрового квартала		Кадастрлық квартал шекарасы
Номер кадастрового квартала		Кадастрлық квартал нөмірі
Орманная сеть		Сұлу жүйесі
Зона лесного фонда		Сранны бөлімі
Внутренние границы и площади сезонных пастбищ		Қытқи маусымдық жайылымдардың ішкі шекаралары мен алаңдары
Внешние границы и площади сезонных пастбищ		Жазғы маусымдық жайылымдардың сыртқы шекаралары мен алаңдары
Линии электропередачи		Тол тасымалдау жүйесі
Пешеналық жолдар		Далалық жол
Каналы		Қышқартар
Ирригация		Қышқартар
Рік, өзен		Қышқартар
		Жаннаттар

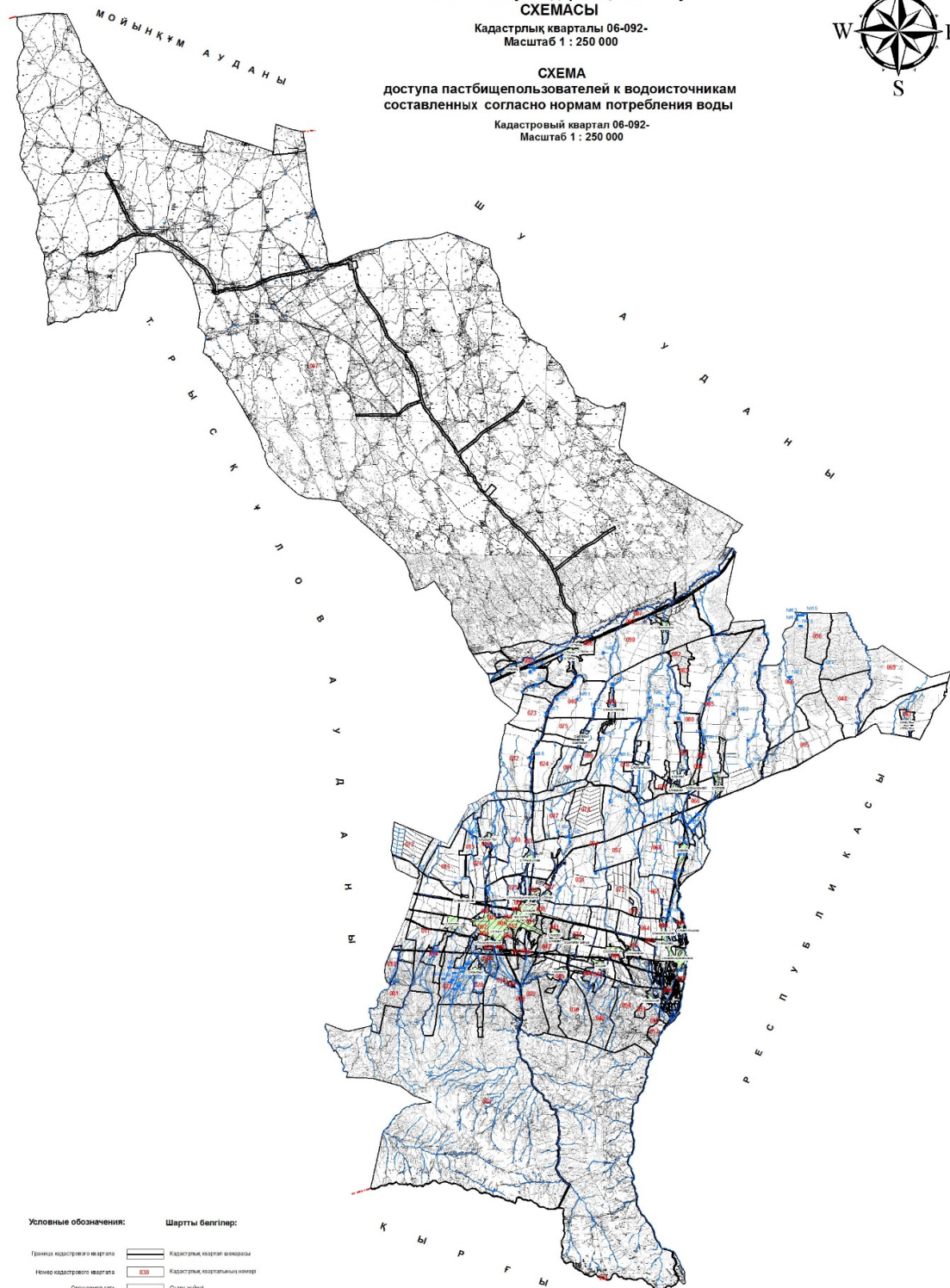
Жайылым пайдаланушылардың су тұтыну нормасына сәйкес жасалған су көздеріне қол жеткізу СХЕМАСЫ

Кадастрлық кварталы 06-092-  
Масштаб 1 : 250 000



СХЕМА  
доступа пастбищепользователей к водоисточникам  
составленных согласно нормам потребления воды

Кадастровый квартал 06-092-  
Масштаб 1 : 250 000



Условные обозначения:      Шартты белгілер:

- |                               |                               |
|-------------------------------|-------------------------------|
| Граница кадастрового квартала | Кадастрлық квартал шекарасы   |
| Номер кадастрового квартала   | Кадастрлық кварталының нөмірі |
| Оросованная сеть              | Ой жүзігі                     |
| Земли населенных пунктов      | Елді мекендер жері            |
| Линии электропередачи         | Ток тасымалдау желісі         |
| Полевая дорога                | Дәлімнің жолы                 |
| Колодезь                      | Күмбегер                      |
| Удочка                        | Бұлақтар                      |
| Рекка, оазис                  | Өзен, итпен                   |

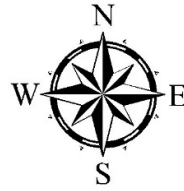


Жайылымы жоқ жеке және (немесе) заңды тұлғалардың ауыл шаруашылығы жануарларының мал басын орналастыру СХЕМАСЫ

Кадастрлық кварталы 06-092-  
Масштаб 1 : 250 000

СХЕМА  
перераспределения пастбищ для размещения поголовья сельскохозяйственных животных физических и (или) юридических лиц, у которых отсутствуют пастбища

Кадастровый квартал 06-092-  
Масштаб 1 : 250 000



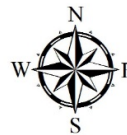
Условные обозначения:

Шартты белгілер:

- |  |  |   |  |
|--|--|---|--|
| Граница кадастрового квартала                                    |  | Кадастрлық квартал шегерісі                               |  |
| Номер кадастрового квартала                                      |  | Кадастрлық кварталдың нөмірі                              |  |
| Оршамаңа селі  |  | Су ағу жүйесі   |  |
| Земельдік қор  |  | Орман қоры жері   |  |
| Пастбищца для размещения поголовья сельскохозяйственных животных |  | Ауыл шаруашылығы жануарларының мал басын орналастыру жері |  |
| Лыжи өткізу жері   |  | Тік тасымалдау жүйесі                                     |  |
| Пансион аумағы   |  | Дәрігерлік мекен  |  |
| Қонақона   |  | Қиғи  |  |
| Риелит   |  | Бұлақтар  |  |
| Ресми, өзен  |  | Өзен ағуы   |  |

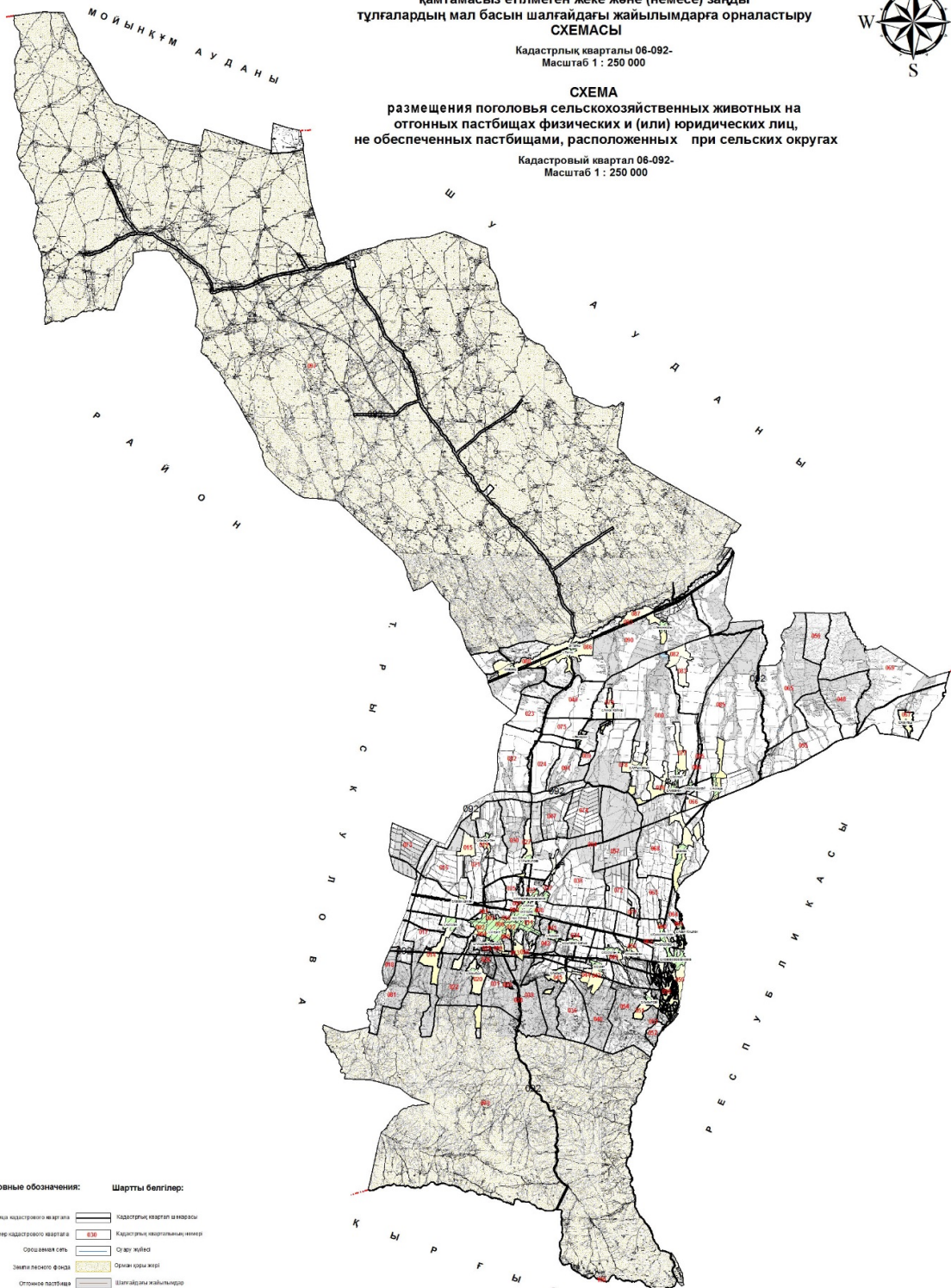
Ауылдық округтер маңында орналасқан жайылымдармен қамтамасыз етілмеген жеке және (немесе) заңды тұлғалардың мал басын шалғайдағы жайылымдарға орналастыру СХЕМАСЫ

Кадастрлық кварталы 06-092-  
Масштаб 1 : 250 000



**СХЕМА**  
размещения поголовья сельскохозяйственных животных на отгонных пастбищах физических и (или) юридических лиц, не обеспеченных пастбищами, расположенных при сельских округах

Кадастровый квартал 06-092-  
Масштаб 1 : 250 000



Условные обозначения:      Шартты белгілер:

- |   |   |
|---|---|
| Граница кадастрового квартала               | Кадастровый квартал                         |
| Номер кадастрового квартала                 | Кадастровый квартальный номер               |
| Средняя линия                               | Средняя линия                               |
| Земли личного фонда                         | Орман қоры жері                             |
| Отгонна пастбища                            | Шалғайдағы жайылымдар                       |
| Пастбища расположенные при сельских округах | Ауылдық округ маңында орналасқан жайылымдар |
| Линия электропередачи                       | Ток тасымалдау желісі                       |
| Линия дорог                                 | Дәлілдік жол                                |
| Котловина                                   | Қадыр                                       |
| Родники                                     | Бұлақтар                                    |
| Ручьи, озера                                | Суық мөлшер                                 |

