

Об утверждении Плана по управлению пастбищами и их использованию по Бухар - Жыраускому району на 2020 - 2021 годы

С истёкшим сроком

Решение Бухар-Жырауского районного маслихата Карагандинской области от 22 апреля 2020 года № 5. Зарегистрировано Департаментом юстиции Карагандинской области 30 апреля 2020 года № 5816. Прекращено действие в связи с истечением срока

В соответствии с Законами Республики Казахстан от 23 января 2001 года "О местном государственном управлении и самоуправлении в Республике Казахстан", от 20 февраля 2017 года "О пастбищах", районный маслихат РЕШИЛ:

1. Утвердить План по управлению пастбищами и их использованию по Бухар-Жыраускому району на 2020-2021 годы, согласно приложению к настоящему решению.

2. Настоящее решение вводится в действие по истечении десяти календарных дней после дня его первого официального опубликования.

*Председатель сессии
Секретарь маслихата*

*Б. Жанбырбаев
А. Әли*

Утвержден решением
Бухар-Жырауского
районного маслихата
от 22 апреля 2020 года
№ 5

План по управлению пастбищами и их использованию по Бухар - Жыраускому району на 2020 - 2021 годы

1. Общие сведения

План принимается в целях рационального использования пастбищ, устойчивого обеспечения потребности в кормах и предотвращения процессов деградации пастбищ.

План содержит:

1) схему (карту) расположения пастбищ на территории административно-территориальной единицы в разрезе категорий земель, собственников земельных участков и землепользователей на основании правоустанавливающих документов согласно приложению 1;

2) приемлемые схемы пастбищеоборотов согласно приложению 2;

3) карту с обозначением внешних и внутренних границ и площадей пастбищ, в том числе сезонных, объектов пастбищной инфраструктуры согласно приложению 3;

4) схему доступа пастбищепользователей к водоисточникам (озерам, рекам, прудам, копаням, оросительным или обводнительным каналам, трубчатым или шахтным колодцам), составленную согласно норме потребления воды согласно приложению 4;

5) схему перераспределения пастбищ для размещения поголовья сельскохозяйственных животных физических и (или) юридических лиц, у которых отсутствуют пастбища и перемещения его на предоставляемые пастбища согласно приложению 5;

6) схему размещения поголовья сельскохозяйственных животных на отгонных пастбищах физических и (или) юридических лиц, не обеспеченных пастбищами, расположенных на территории города районного значения, поселке, сельском округе, селе согласно приложению 6;

7) календарный график по использованию пастбищ, устанавливающий сезонные маршруты выпаса и передвижения сельскохозяйственных животных согласно приложению 7;

План принят с учетом: сведений о состоянии геоботанического обследования пастбищ; сведений о ветеринарно-санитарных объектах; данных о численности поголовья сельскохозяйственных животных с указанием их владельцев – пастбищепользователей; физических и (или) юридических лиц; данных о количестве гуртов, отар, табунов, сформированных по видам и половозрастным группам сельскохозяйственных животных; сведений о формировании поголовья сельскохозяйственных животных для выпаса на отгонных пастбищах; особенностей выпаса сельскохозяйственных животных на культурных и аридных пастбищах; сведений о сервитутах для прогона скота и иных данных, предоставленных государственными органами, физическими и (или) юридическими лицами.

Бухар-Жырауский район расположен в восточной части Карагандинской области. Район граничит с Осакаровским, Шетским, Абайским и Каркаралинским районами Карагандинской области, а также с Баянаульским районом Павлодарской области на севере.

Территория Бухар-Жырауского района по категориям земель представлена в приложении 8.

Рельеф района представлен степной зоной, мелкосопочником, низкогорьем. Горы в районе расположены преимущественно в северной части. Район расположен в зоне умеренно-жарких, резко-засушливых степей. Климат резко-континентальный, отличается продолжительной зимой и коротким жарким летом, резкими сменами температуры дня и ночи, недостаточным количеством атмосферных осадков, непродолжительностью сельскохозяйственного сезона.

Среднегодовое количество осадков составляет 100-160 мм с большими колебаниями. Территория района находится в зоне рискованного земледелия.

По почвенно-климатическим условиям подразделяется почвенно-климатические зоны, в которых преобладают почвы каштановые, светло-каштановые, бурые, серобурые.

В состав административно-территориального устройства района входят 3 поселка, 21 сельский округ и 5 сел представленные в приложении 9.

Численность населения Бухар-Жырауского района составляет 59 507 человек, в разрезе сельских округов представлена в приложении 10.

Основное направление деятельности сельхозпредприятий — развитие животноводства и растениеводства, реализация продукции животноводства и растениеводства. По району зарегистрировано 1568 крестьянских хозяйств. Из них 1098 крестьянских хозяйств занимаются животноводством, 470 хозяйств растениеводством, 218 крестьянских хозяйств участвуют в породном преобразовании стада.

2. Учет поголовья, расчет условных голов

Для удобства проведения различных подсчетов, касающихся выпаса скота, применяется условная единица для сравнения или суммирования животных различных видов скота.

Коэффициенты пересчета в условные головы представлены в приложении 11.

Данные о численности поголовья сельскохозяйственных животных в разрезе поселков, сельских округов и сел района предоставлены в приложение 12.

3. Геоботаника

В Бухар-Жырауском районе определено более 180 видов растений, которые принадлежат к 40 семействам. Наиболее распространены растения из семейства злаковых, сложноцветных, крестоцветных. Кормовые угодья Бухар-Жырауского района расположены в зоне каштановых и светло-каштановых почв, формирование которых обусловлено спецификой природных условий: континентальный сухой климат, изреженный растительный покров с преобладанием узколистной злаковой растительности, территория района находится в зоне полупустынных степей с преобладанием разнотравно-ковыльных - типчаковых группировок. В пойме рек встречаются лугово - злаковые, пырейные, костровые, лисохвостные, злаково-осоковые, тростниково-осоковые травы.

Растения встречающиеся на пастбищах в хозяйственном отношении обычно разделяют на четыре группы – злаковые, бобовые, осоковые и разнотравье.

В связи с тем, что на территории Бухар-Жырауского района наблюдается разнообразие природных условий, кроме степной растительности большое распространение получили группировки луговой растительности в поймах рек Нура,

Шийлы, Кульса, Сокрыр. Естественный растительный покров пастбищ на каштановых и светло-каштановых почвах представлен тырсыково-типчакково - полынными ассоциациями. Из злаков наибольшее распространение получили –типчак, тонконог стройный. Разнотравье немногочисленно и представлено следующими видами: подмаренники настоящие, девясил британский, донник клубненосный, шалфей молочный, из бобовых клевер, вика, люцерна, донник, горошек мышицы, осока заячья, осока ранняя. Семейство злаковых является одним из самых распространенных на территории землепользования.

Пастбища подвержены бессистемному выпасу и довольно часто под влиянием усиленного выпаса вышеописанный растительный покров кормовых угодий видоизменяется. Ценные степные злаки постепенно выпадают из травостоя, как наименее приспособленные к выпасу, в растительном покрове разрастается сорное разнотравье и полыни. Из злаков наиболее устойчив к выпасу типчак: он хорошо отрастает после вытаптывания скотом. Под влиянием нерационального выпаса продуктивность пастбищ падает. Укорачивается сезон использования. Чтобы сохранить качественный состав травостоя на пастбищах, состоящих из разнообразных видов злаков, кормовые угодья надо использовать с умеренной нагрузкой скота в системе пастбище оборотов. На таких пастбищах необходимо упорядочить выпас, ввести загонную систему.

Содержание разнотравья в урожаях сена и пастбищного корма достигает иногда 60-80%. Многие виды растений из этой группы имеют важное кормовое значение. Все растительные виды по своему хозяйственному значению и использованию можно разделить на группы:

злаки мягко стебельные – ковыли, типчак, пырей, костер и другие;

полыни плохо поедаемые и недоедаемые – полынь эстрагон, полынь горькая, полынь высокая, полынь сизая;

разнотравье растения – бобовые, подорожник солончаковый, кровохлебка лекарственная;

ядовитые растения – пижма, ярутка, сурепица, клоповник мусорный, болиголов.

В результате геоботанического обследования выявлено, что пастбищные угодья используются нерационально, отдельные пастбища стравливаются на стадии сбоя. Пастбища расположенные вблизи населенных пунктов, вокруг водоемов скота, приведены в полную негодность и под выпас не могут быть использованы. При эксплуатации пастбищ допускается выпас скота по не просохшей почве, в результате чего происходит образование кочек. Травостой многих пастбищ в результате бессистемного чрезмерного выпаса, засорен плохо поедаемыми грубостебельными видами полыней и разнотравья, в результате чего кормовая ценность их резко снизилась, урожайность сухой поедаемой массы растений на пастбищах с единицы площади падает. Укорачивается сезон использования пастбищ. Наиболее оптимальным

сроком использования естественных пастбищ в Бухар-Жырауском районе в степной зоне является весенне- летний- осенний период.

Рациональное использование пастбищ и сенокосов имеет большое значение – при правильном использовании пастбищных угодий продуктивность их сильно возрастает.

4. Кормопроизводство

На территории Бухар-Жырауского района основными составляющими рациона животных служат пастбищные корма, сено естественных лугов и сеянных сенокосов. На одну условную голову поголовья скота по району приходится около 13 га пастбищ, что при средней урожайности зеленой массы 5-6 ц/га, которые обеспечивают потребность животных в пастбищном корме.

Данные о средней урожайности кормовых культур на территории Бухар - Жырауского района отражены в приложении 13.

Основные проблемы отрасли кормопроизводства:

недостаточные объемы посевных площадей под кормовыми культурами;

низкая урожайность кормовых культур;

низкий уровень обеспеченности современной кормоуборочной и кормоприготовительной техники;

низкий уровень использования пастбищ и сенокосов;

отсутствие у землепользователей специальной программы развития кормопроизводства.

5. Пастбищеоборот

В целях повышения продуктивности пастбищ и улучшения состава травостоя организуют пастбищеобороты. В повышении продуктивности пастбищ немаловажное значение имеет правильная организация их территории, состоящая в размещении гуртовых и отарных участков, загонов очередного стравливания, водных сооружений и скотопрогонов.

На естественных пастбищах предусматривается организация четырехпольного пастбищеоборота со следующими сроками стравливания, представленными в графике согласно приложения 14.

Определение продуктивности пастбищ:

площадь пастбища - 550 175 га;

срок использования начало - 5 мая, конец – 1 октября, лошадьми 70 %

круглогодично;

количество дней выпаса – 180 дней;

состав стада: крупный рогатый скот, мелкий рогатый скот, лошади;

количество животных в стаде, условных голов – 107 054 голов;

средняя живая масса одной головы, кг:
до учетного периода – 330 кг;
после учетного периода – 420 кг;
средний привес одной головы - 90 кг;
привес на все стадо за весь период – 9 634 860 тонн.

Данные о количестве гуртов, отар, табунов сформированных по видам сельскохозяйственных животных в разрезе поселков, сельских округов и сел отображены в приложении 15.

6. Водопой, график водопоя

Водопойные пункты размещают с учетом видов и групп выпасного поголовья животных, сезонности их использования участков, рельефа местности.

При размещении водоисточников необходимо учитывать удобные подходы к водопою и соблюдать санитарно-профилактические правила. В этих целях нельзя допускать размещение вод источников на заболоченных, затапливаемых и загрязненных участках, а также проектировать к обслуживанию из одного водопойного пункта не более 250 голов крупного рогатого скота или 2000 овец.

Лучше всего, если животные имеют свободный доступ к воде и пьют в любое время . Лучшими источниками пастбищного водоснабжения являются реки, озера и пруды с проточной водой.

Приказом министра сельского хозяйства Республики Казахстан от 24 апреля 2017 года №173 "Об утверждении Правил рационального использования пастбищ" (зарегистрировано в Реестре государственной регистрации нормативных правовых актов за № 15090) утверждена среднесуточная норма потребления воды по видам сельскохозяйственных животных:

для крупного рогатого скота и лошадей 45-60 литров;
для молодняка в возрасте 1-2 года 25-35 литров;
для молодняка младше одного года 10-15 литров;
для овец и коз 3-5 литров;
для ягнят 1-2 литра.

Допустимое расстояние от пастбища до водопоя для коров – 1,5 км, для телят - 1 км , для молодняка крупного рогатого скота – 2,5 км, для овец и коз – 3 км, для лошадей и верблюдов до 4,6 км.

Пастбищные земли Бухар-Жырауского района полностью обеспечены водой.

Устройство прогонов. Прогоны должны быть достаточной ширины, чтобы скот не теснился и не скучивался. Ширина прогонов на 100 голов для крупного рогатого скота 20-25 м, молодняка до одного года 10-15 м, табуна лошадей 15-20 м, для отары овец голов 30-35 м.

Скотопрогоны предусматриваются для предупреждения вытаптывания травостоя естественных трав и посевов сельскохозяйственных культур.

На пастбищных угодьях скотопрогоны, как правило, должны совмещаться с границами гуртовых (отарных) участков, полями пастбищеоборотов.

7. Размещение скотопрогонов

Для перегона скота к местам выпаса, источникам водопоя, фермам из загона в загон проектируют скотопрогоны.

Скотопрогоны размещают с расчетом обслуживания ими наибольшей площади и создания удобной и кратчайшей связи пастбищ с местами стоянки и водопоя скота.

Предпочтительны прямолинейные скотопрогоны, без лишних изгибов и поворотов, с тупыми углами поворотов. Скотопрогоны необходимо размещать таким образом, чтобы они по возможности не пересекали рек, ручьев, канав, не проходили по заболоченным местам, по бровкам балок и крутых оврагов, без устройства через них переправ, а также по тальвегам балок. Скотопрогоны подразделяют на основные, связывающие фермы, гуртовые участки и внутри пастбищные.

Ширина скотопрогонов зависит от вида животных, размера гуртов и отар, а также механического состава почв, степени сбитости травостоя и эрозионных процессов. Не следует совмещать скотопрогоны с дорожной сетью, а особенно с районными и областными дорогами.

Прогон животных через железнодорожные пути и автодороги производится только в отведенных для этого местах.

Скотопрогоны должны проектироваться на расстоянии не ближе 1 км от животноводческих изоляторов, скотомогильников, населенных пунктов, от проезжих дорог и многолетних насаждений. В силу природных инстинктов животные предпочитают двигаться при пастьбе в утренние часы на восход, а вечерние часы на закат солнца.

8. Ветеринарные объекты

Сведения о ветеринарно-санитарных объектах на территории Бухар-Жырауского района представлены в приложении 16.

9. Выводы

Согласно статьи 15 Закона Республики Казахстан "О пастбищах" от 20 февраля 2017 года - пастбища, расположенные в пределах территории поселков и сельских населенных пунктов, находящиеся в государственной собственности, предоставляются для удовлетворения нужд местного населения по содержанию маточного (дойного) поголовья сельскохозяйственных животных. Выпас на этих пастбищах других

сельскохозяйственных животных допускается только при соблюдении предельно допустимых норм нагрузки на общую площадь пастбищ.

Рациональное использование пастбищ сводится к тому, чтобы создать условия для получения высокой продуктивности пастбищ, сохранить ценный состав травостоя в течение длительного времени, обеспечить пастбищными кормами наибольшее количество животных и получить высокий выход животноводческой продукции. Так применение одной только загонной системы пастбы дает возможность содержать скот на одной и той же площади на 20-30% больше, а при проведении всей системы рационального использования пастбищ (правильного стравливания травостоя, текущего ухода, введения пастбище оборота, применение загонной системы пастбы) продуктивность естественных пастбищных угодий увеличивается в 2-3 раза. Пастбища - источник ценного и дешевого зеленого корма для животных. Поэтому организация их рационального использования - важнейшая задача землепользователей.

Для рационального использования кормовых угодий необходимо:

освоение и соблюдение пастбищеоборота, прекращение выпаса скота на сильно сбитых пастбищах до полного восстановления травостоя;

не допускается сжигание старики и соломы на пастбищах и пашне, так как это наносит ущерб флоре и фауне;

не допускается уничтожение кустарников, выполняющих охранную роль, сохраняющих земли от размыва;

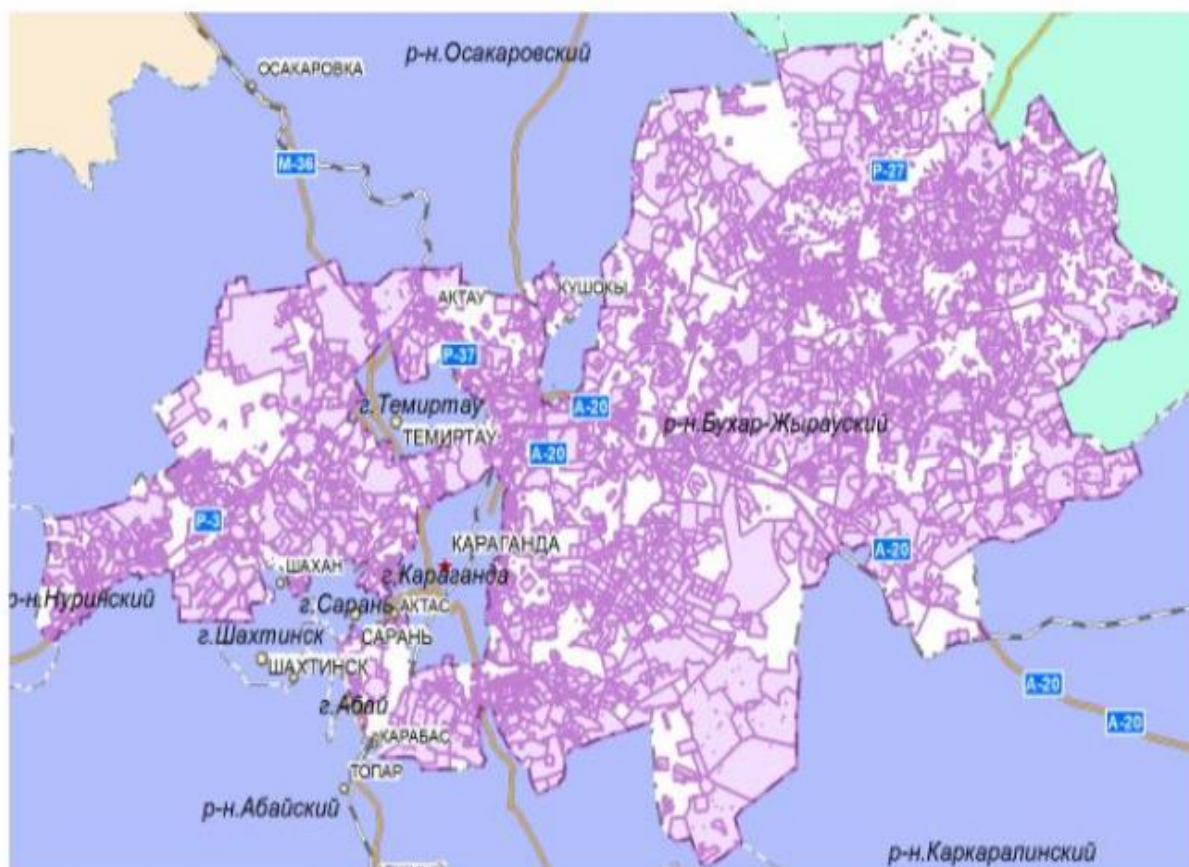
осуществлять сенокошение в целях заготовки кормов в случаях, когда продуктивность пастбищ превышает потребность в кормах выпасаемых сельскохозяйственных животных при соблюдении предельно допустимых норм нагрузки на общую площадь пастбищ;

рационально использовать пастбища по их целевому назначению в соответствии с условиями предоставления пастбищ.


Обеспеченность пастбищами и данные о численности поголовья сельскохозяйственных животных в разрезе поселков, сельских округов и сел на территории Бухар-Жырауского района представлены в приложении 17.

Нагрузка на одну голову сельскохозяйственных животных утверждена Приказом Министра сельского хозяйства Республики Казахстан от 14 апреля 2015 года № 3-3/332 "Об утверждении предельно допустимой нормы нагрузки на общую площадь пастбищ" (зарегистрировано в Реестре государственной регистрации нормативных правовых актов за № 11064). В целом по району обеспеченность пастбищами недостаточна для ведения животноводства.

Схема (карта) расположения пастбищ на территории административно – территориальной единицы в разрезе категорий земель, собственников земельных участков и землепользователей на основании правоустанавливающих документов

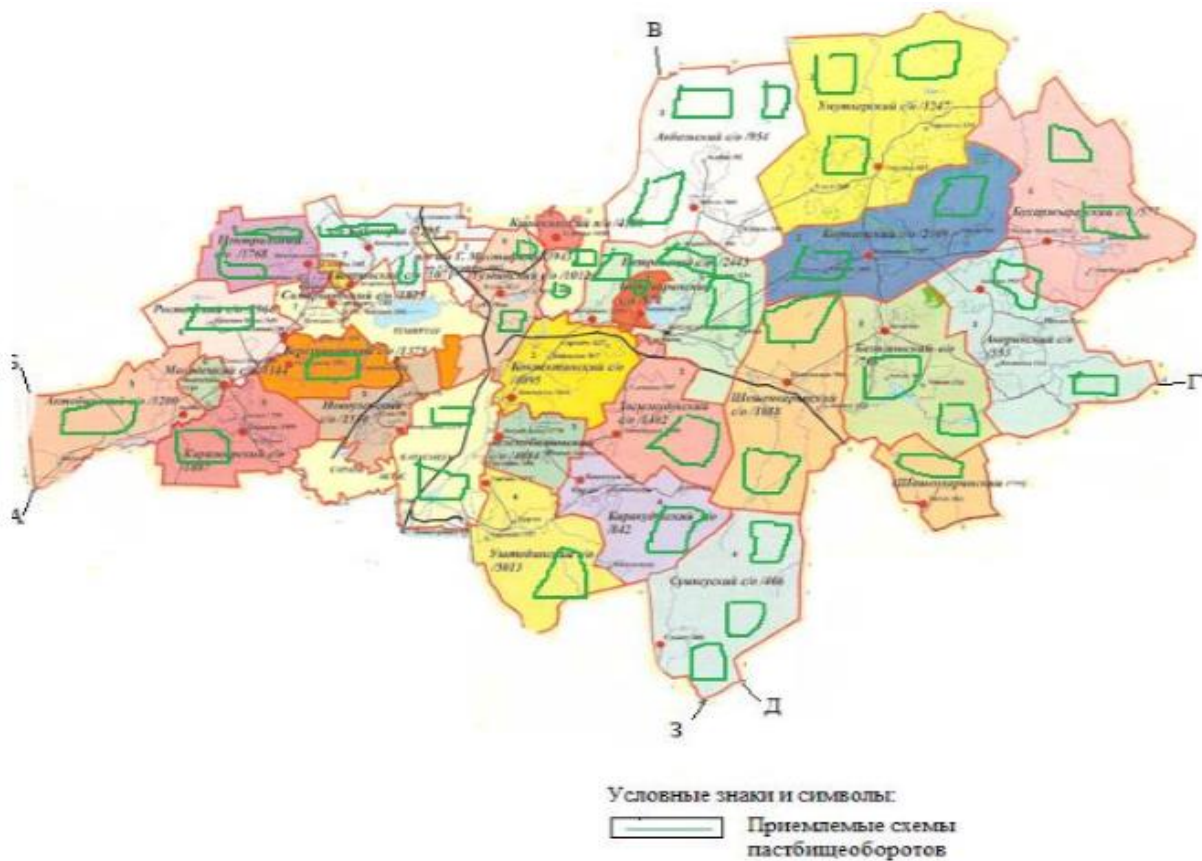


Условные знаки и символы:

 Земельные участки землепользователей по учету

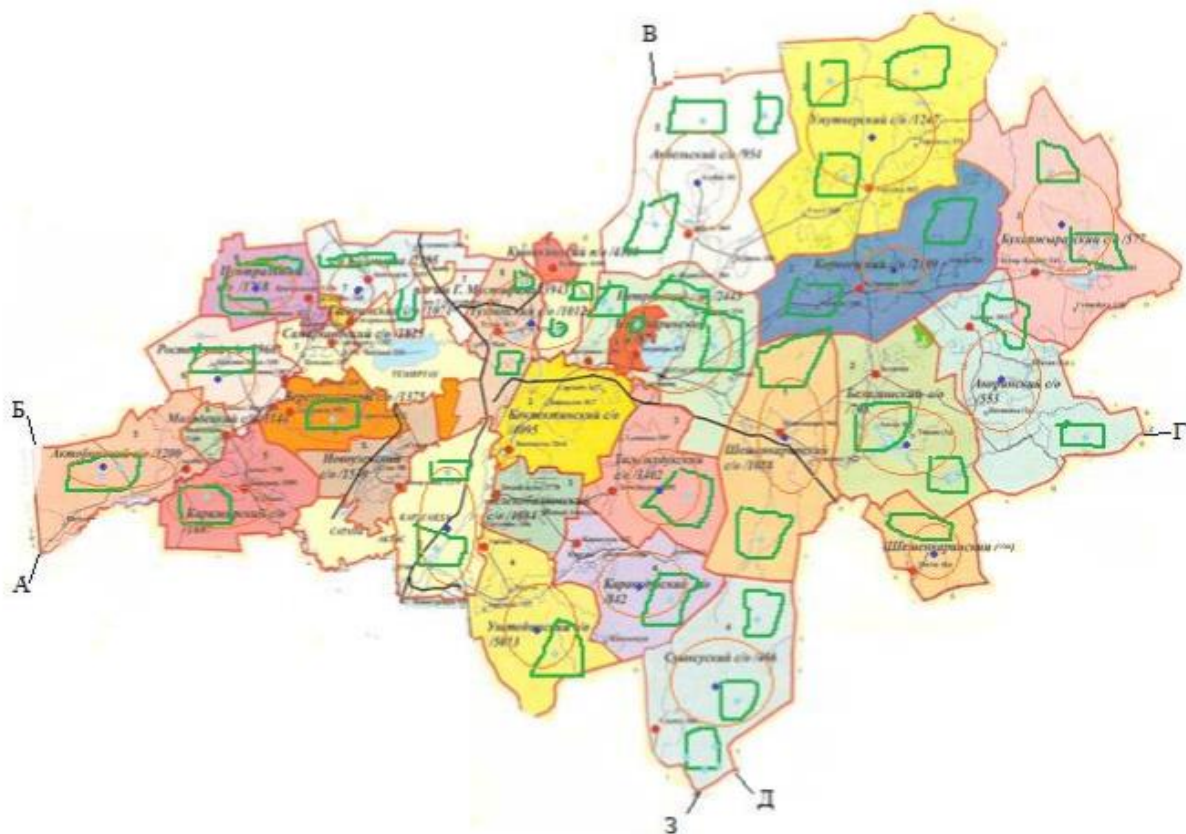
Приложение 2
к Плану по управлению
пастбищами и их использованию
по Бухар-Жыраускому району
на 2020-2021 годы

Приемлемые схемы пастбищеоборотов




Приложение 3
 к Плану по управлению
 пастбищами и их использованию
 по Бухар-Жыраускому району
 на 2020-2021 годы

Карта с обозначением внешних и внутренних границ и площадей пастбищ, в том числе сезонных, объектов пастбищной инфраструктуры



Условные знаки и символы:

-  Схема размещения поголовья сельскохозяйственных животных на отгонных пастбищах физических и (или) юридических лиц, не обеспеченных пастбищами, расположенными в селе, сельском округе

Приложение 7
к Плану по управлению
пастбищами и их использованию
по Бухар-Жыраускому району
на 2020-2021 годы

Календарный график по использованию пастбищ, устанавливающий сезонные маршруты выпаса и передвижения сельскохозяйственных животных

№ п/п	Наименование поселков, сельских округов и сел.	Начало выпаса скота на пастбищах	Возврат скота с пастбищ
1	Акбельский сельский округ	первая половина апреля	вторая декада октября
2	Село Акоре	первая половина апреля	вторая декада октября
3	Актобинский сельский округ	первая половина апреля	вторая декада октября
4	Белагашский сельский округ	первая половина апреля	вторая декада октября

5	Бухар-Жырауский сельский округ	первая половина апреля	вторая декада октября
6	Село Ботакара	первая половина апреля	вторая декада октября
7	Сельский округ Баймырза	первая половина апреля	вторая декада октября
8	Гагаринский сельский округ	первая половина апреля	вторая декада октября
9	Доскейский сельский округ	первая половина апреля	вторая декада октября
10	Село Жанаталап	первая половина апреля	вторая декада октября
11	Каражарский сельский округ	первая половина апреля	вторая декада октября
12	Село Каракудук	первая половина апреля	вторая декада октября
13	Кокпектинский сельский округ	первая половина апреля	вторая декада октября
14	Сельский округ Керней	первая половина апреля	вторая декада октября
15	Поселок Кушоки	первая половина апреля	вторая декада октября
16	Кызылкайынский сельский округ	первая половина апреля	вторая декада октября
17	Поселок имени Г.Мустафина	первая половина апреля	вторая декада октября
18	Новоузенский сельский округ	первая половина апреля	вторая декада октября
19	Петровский сельский округ	первая половина апреля	вторая декада октября
20	Ростовский сельский округ	первая половина апреля	вторая декада октября
21	Самаркандский сельский округ	первая половина апреля	вторая декада октября
22	Село Суыксу	первая половина апреля	вторая декада октября
23	Тогызкудукский сельский округ	первая половина апреля	вторая декада октября
24	Сельский округ Тузды	первая половина апреля	вторая декада октября
25	Умукерский сельский округ	первая половина апреля	вторая декада октября
26	Уштобинский сельский округ	первая половина апреля	вторая декада октября
27	Центральный сельский округ	первая половина апреля	вторая декада октября
28	Шешенкаринский сельский округ	первая половина апреля	вторая декада октября
29	Поселок Ботакара	первая половина апреля	вторая декада октября

Приложение 8
к Плану по управлению
пастбищами и их использованию
по Бухар-Жыраускому району
на 2020-2021 годы

Территория Бухар-Жырауского района по категориям земель

№ п/п	Категории земель	Всего	в том числе пастбища
1	Всего земель сельскохозяйственного назначения	844 229	550 175
2	Земли населенных пунктов	372 174	307 646
3	Земли промышленности, транспорта, связи и иного несельскохозяйственного назначения	16 881	3820
4	Земли запаса	189 499	134 200
5	Земли лесного фонда	10 395	1059
6	Земли водного фонда	3 328	1004
7	Земли особо охраняемых, природных территорий	0	0
	Итого по району	1 291 958	997 904

Приложение 9
к Плану по управлению
пастбищами и их использованию
по Бухар-Жыраускому району
на 2020-2021 годы

Состав административно-территориального устройства района

Наименование поселков, сельских округов и сел	Наименование населенных пунктов
Акбельский сельский округ	Акбел, Курама, Алабас
Село Акоре	Акоре
Актобинский сельский округ	Актобе, Ынтымак
Белагашский сельский округ	Белагаш, Аюлы
Бухар-Жырауский сельский округ	Бухар-Жырау, Семизбуга, Шалкар
Село Ботакара	Ботакара
Сельский округ Баймырза	Баймырза, Астаховка
Гагаринский сельский округ	Гагарино, Садовое
Доскейский сельский округ	Доскей, Трудовое
Село Жанаталап	Жанаталап
Каражарский сельский округ	Каражар, Волховское, Геологическое, Асыл
Село Каракудук	Каракудук
Кокпектинский сельский округ	Кокпекты, Байкадам, Сартюбе
Сельский округ Керней	Керней, Акжар, Алгабас
Поселок Кушоки	Кушоки, Майозек
Кызылкайынский сельский округ	Кызылкайын, Тасаул, Саратовка
Поселок имени Г.Мустафина	Мустафина, станция Нурина

Новоузенский сельский округ	Новоузенка, Стан, Севан
Петровский сельский округ	Петровка, Жанакала, Жастлек
Ростовский сельский округ	Ростовка, Красная Нива, Кызыл жар
Самаркандский сельский округ	Самарканд, Тегисжол, Чкалово
Село Суьксу	Суьксу
Тогызкудукский сельский округ	Тогызкудук, Тасшоки
Сельский округ Тузды	Тузды, Первого мая, Старая тузды
Умуткерский сельский округ	Умуткер, Торткуль, Ульгы
Уштобинский сельский округ	Уштобе, Заречное, Курлус, Новостройка
Центральный сельский округ	Центральное, Андрениковка
Шешенкаринский сельский округ	Шешенкара, станция Ащису
Поселок Ботакара	Ботакара, станция Ботакара

Приложение 10
к Плану по управлению
пастбищами и их использованию
по Бухар-Жыраускому району
на 2020-2021 годы

Численность населения Бухар-Жырауского района

№	Наименование поселков, сельских округов и сел	Численность населения, человек
1	Акбельский сельский округ	857
2	Село Акоре	440
3	Актобинский сельский округ	1157
4	Белагашский сельский округ	602
5	Бухар-Жырауский сельский округ	485
6	Село Ботакара	898
7	Сельский округ Баймырза	2301
8	Гагаринский сельский округ	1045
9	Доскейский сельский округ	4573
10	Село Жанаталап	1130
11	Каражарский сельский округ	1523
12	Село Каракудук	708
13	Кокпектинский сельский округ	4427
14	Сельский округ Керней	2102
15	Поселок Кушоки	4476
16	Кызылкайынский сельский округ	1415
17	Поселок имени Мустафина	4120
18	Новоузенский сельский округ	1802
19	Петровский сельский округ	2406
20	Ростовский сельский округ	3314
21	Самаркандский сельский округ	1573
22	Село Суьксу	240

23	Тогызкудукский сельский округ	1353
24	Сельский округ Тузды	994
25	Умуткерский сельский округ	1191
26	Уштобинский сельский округ	5411
27	Центральный сельский округ	1668
28	Шешенкаринский сельский округ	868
29	Поселок Ботакара	6428
	Итого по району	59 507

Приложение 11
к Плану по управлению
пастбищами и их использованию
по Бухар-Жыраускому району
на 2020-2021 годы

Коэффициенты пересчета в условные головы

Виды животных	Коэффициенты перевода
Крупный рогатый скот (далее КРС)	1,0
Овцы и козы (далее МРС)	0,1
Лошади	1,0

Приложение 12
к Плану по управлению
пастбищами и их использованию
по Бухар-Жыраускому району
на 2020-2021 годы

Данные о численности поголовья сельскохозяйственных животных в разрезе поселков, сельских округов и сел района

№ п/п	Наименование поселков, сельских округов и сел	Количество голов		
		Крупно рогатый скот	Мелко рогатый скот	Лошади
1	Акбельский сельский округ	2591	3101	1332
2	Село Акоре	4444	1433	1087
3	Актобинский сельский округ	2704	1949	1046
4	Беллагашский сельский округ	2855	3908	727
5	Бухар-Жырауский сельский округ	2076	2787	1232
6	Село Ботакара	1002	2392	265
7	Сельский округ Баймырза	1606	2492	128
8	Гагаринский сельский округ	1935	1670	50

9	Доскейский сельский округ	7218	1047	854
10	Село Жанаталап	2025	1263	136
11	Каражарский сельский округ	1471	1375	750
12	Село Каракудук	2254	2278	706
13	Кокпектинский сельский округ	4319	4600	557
14	Сельский округ Керней	5600	9086	2724
15	Поселок Кушоки	616	927	149
16	Кызылкайынский сельский округ	2502	2774	280
17	Поселок имени Г.Мустафина	1244	1789	208
18	Новоузенский сельский округ	3321	900	388
19	Петровский сельский округ	4635	4999	1776
20	Ростовский сельский округ	2520	2393	373
21	Самаркандский сельский округ	513	794	132
22	Село Суьксу	1340	2453	384
23	Тогызкудукский сельский округ	3778	4599	1032
24	Сельский округ Тузды	2072	2043	413
25	Умуткерский сельский округ	2926	3000	2182
26	Уштобинский сельский округ	5362	5645	3477
27	Центральный сельский округ	903	1385	232
28	Шешенкаринский сельский округ	2192	2859	997
29	Поселок Ботакара	4052	3588	627
	Итого по району	82 014	80 123	24 239

Приложение 13
к Плану по управлению
пастбищами и их использованию
по Бухар-Жыраускому району
на 2020-2021 годы

Данные о средней урожайности кормовых культур на территории Бухар-Жырауского района

--	--	--	--

№п/п	Наименование района	Культура	Урожайность, ц/га
1	Бухар-Жырауский район	Кукуруза на силос	0
		Сенаж	0
		Сено многолетних трав	6
		Солома	5
		Сено естественных лугов	4

Приложение 14
к Плану по управлению
пастбищами и их использованию
по Бухар-Жыраускому району
на 2020-2021 годы

График организации четырехпольного пастбищеоборота со сроками стравливания на естественных пастбищах

Годы	Номера полей			
	1	2	3	4
1	Весна и осень	Весна	Весна и осень	Осень
2	Весна	Весна и осень	Осень	Весна и осень
3	Весна и осень	Осень	Весна и осень	Весна
4	Осень	Весна и осень	Весна	Весна и осень

Приложение 15
к Плану по управлению
пастбищами и их использованию
по Бухар-Жыраускому району
на 2020-2021 годы

Данные о количестве гуртов, отар, табунов сформированных по видам сельскохозяйственных животных в разрезе поселков, сельских округов и сел

№ п/п	Наименование поселков, сельских округов и сел	Количество гуртов, отар, табунов		
		Крупный рогатый скот	Мелкий рогатый скот	Лошади
1	Акбельский сельский округ	5	8	5
2	Село Акоре	3	5	2
3	Актобинский сельский округ	4	6	2
4	Белаяшский сельский округ	4	7	3
5	Бухар-Жырауский сельский округ	4	7	4
6	Село Ботакара	2	6	2
7	Сельский округ Баймырза	3	5	3
8	Гагаринский сельский округ	4	5	3

9	Доскейский сельский округ	5	8	3
10	Село Жанаталап	3	7	3
11	Каражарский сельский округ	5	8	4
12	Село Каракудук	5	9	3
13	Кокпектинский сельский округ	6	11	6
14	Сельский округ Керней	6	12	6
15	Поселок Кушоки	2	4	3
16	Кызылкайынский сельский округ	5	8	4
17	Поселок имени Г.Мустафина	4	8	5
18	Новоузенский сельский округ	5	9	4
19	Петровский сельский округ	7	11	6
20	Ростовский сельский округ	5	12	7
21	Самаркандский сельский округ	3	5	3
22	Село Суьксу	2	10	3
23	Тогызкудукский сельский округ	7	15	8
24	Сельский округ Тузды	4	8	5
25	Умуткерский сельский округ	6	11	6
26	Уштобинский сельский округ	7	15	5
27	Центральный сельский округ	5	7	3
28	Шешенкаринский сельский округ	3	9	5
29	Поселок Ботакара	5	11	5
	Итого по району	129	257	121

Приложение 16
к Плану по управлению
пастбищами и их использованию
по Бухар-Жыраускому району
на 2020-2021 годы

Сведения о ветеринарно-санитарных объектах на территории Бухар-Жырауского района

--	--	--	--	--	--	--

№ п/п	Наименование поселков, сельских округов и сел	Убойные площадки	Пункты искуст. осеменения	Скотомогильники	Сибирезвенные захоронения	Ветеринарные пункты
1	Акбельский сельский округ			1		1
2	Село Акоре	1			1	1
3	Актобинский сельский округ					1
4	Белаяшский сельский округ	1	1			1
5	Бухар-Жырауский сельский округ	2	1		1	1
6	Село Ботакара	1	1		1	1
7	Сельский округ Баймырза			1		1
8	Гагаринский сельский округ					1
9	Доскейский сельский округ	4		1	1	1
10	Село Жанаталап	1	1	1		1
11	Каражарский сельский округ	1		1	1	1
12	Село Каракудук		1			1
13	Кокпектинский сельский округ	2	1	1		1
14	Сельский округ Керней	1				1
15	Поселок Кушоки					1
16	Кызылкайынский сельский округ					1
17	Поселок имени Г. Мустафина			1	1	1

Сельский округ Керней	54 089	138 918	5600	9086	2724	13	2,6	15,6	+84 829
Поселок Кушоки	46 86	12 742,3	616	927	149	13	2,6	15,6	+8 056,3
Кызылкайынский сельский округ	16 395	47 106,4	2502	2774	280	13	2,6	15,6	+30 711,4
Поселок имени Г.Мустафина	8141	24 048,2	1244	1789	208	13	2,6	15,6	+ 15 907,2
Новоузенский сельский округ	17 171	51 565,8	3321	900	388	13	2,6	15,6	+34 394,8
Петровский сельский округ	35 888	100 958	4635	4999	1776	13	2,6	15,6	+65 070
Ростовский сельский округ	10 718	44 800,6	2520	2393	373	13	2,6	15,6	+34 082,6
Самаркандский сельский округ	4836	10 792,6	513	794	132	13	2,6	15,6	+5 956,6
Село Суыксу	48 949	29 788,2	1340	2453	384	13	2,6	15,6	-19 160,8
Тогызкудукский сельский округ	39 493	77 170,6	3778	4599	1032	13	2,6	15,6	+37 677,6
Туздинский сельский округ	15 211	38 690,6	2072	2043	413	13	2,6	15,6	+23 479,6
Умуткерский сельский округ	78 473	79 879,2	2926	3000	2182	13	2,6	15,6	+1406,2
Уштобинский сельский округ	62 209	138 626,2	5362	5645	3477	13	2,6	15,6	+76 417,2
Центральный	13 169	18 959,2	903	1385	232	13	2,6	15,6	+5 790,2

сельский округ									
Шешенкаринский сельский округ	71 366	51 482,6	2192	2859	997	13	2,6	15,6	-19 883,4
Поселок Ботакара	12 282	71 723	4052	3588	627	13	2,6	15,6	+59 441
Итого по району	857 476	1 652 630,2	82 014	80 123	24 239	13	2,6	15,6	+795 154,2

© 2012. РГП на ПХВ «Институт законодательства и правовой информации Республики Казахстан»
Министерства юстиции Республики Казахстан