



Об утверждении плана по управлению пастбищами и их использованию по Кызылжарскому району на 2020-2021 годы

Решение Кызылжарского районного маслихата Северо-Казахстанской области от 28 сентября 2020 года № 57/3. Зарегистрировано Департаментом юстиции Северо-Казахстанской области 2 октября 2020 года № 6563

В соответствии с подпунктом 1) статьи 8 Закона Республики Казахстан от 20 февраля 2017 года "О пастбищах", маслихат Кызылжарского района Северо-Казахстанской области РЕШИЛ:

1. Утвердить план по управлению пастбищами и их использованию по Кызылжарскому району на 2020-2021 годы согласно приложению к настоящему решению.

2. Настоящее решение вводится в действие по истечении десяти календарных дней после дня его первого официального опубликования.

Председатель сессии

Кызылжарского районного маслихата

Северо-Казахстанской области

Секретарь

Кызылжарского районного маслихата

Северо-Казахстанской области

М.Данилова

А.Молдахметова

Приложение

к решению Кызылжарского

районного маслихата

Северо-Казахстанской области

от 28 сентября 2020 года № 57/3

План по управлению пастбищами и их использованию по Кызылжарскому району на 2020-2021 годы

Настоящий план по управлению пастбищами и их использованию по Кызылжарскому району Северо-Казахстанской области на 2020-2021 годы (далее – план) разработан в соответствии с Законами Республики Казахстан от 20 февраля 2017 года "О пастбищах", от 23 января 2001 года "О местном государственном управлении и самоуправлении в Республике Казахстан", приказом Заместителя Премьер-Министра Республики Казахстан-Министра сельского хозяйства Республики Казахстан от 24 апреля 2017 года № 173 "Об утверждении Правил рационального использования пастбищ" (опубликовано 16 мая 2017 года в эталонном контрольном банке нормативных правовых актов Республики Казахстан в электронном виде, зарегистрировано в Реестре государственной регистрации нормативных правовых

актов под № 15090), приказом Министра сельского хозяйства Республики Казахстан от 14 апреля 2015 года № 3-3/332 "Об утверждении предельно допустимой нормы нагрузки на общую площадь пастбищ" (опубликовано 05 июня 2015 года в информационно-правовой системе "Әділет", зареестрировано в Реестре государственной регистрации нормативных правовых актов под №11064).

План принимается в целях рационального использования пастбищ, устойчивого обеспечения потребности в кормах и предотвращения процессов деградации пастбищ.

В плане учтены традиции выпаса сельскохозяйственных животных на соответствующей территории административно-территориальной единице.

План содержит:

- 1) схему (карту) расположения пастбищ на территории административно-территориальной единицы в разрезе категорий земель, собственников земельных участков и землепользователей на основании правоустанавливающих документов, согласно приложению 1 к настоящему плану;
- 2) приемлемые схемы пастбищеоборотов, согласно приложению 2 к настоящему плану;
- 3) карту с обозначением внешних и внутренних границ и площадей пастбищ, в том числе сезонных, объектов пастбищной инфраструктуры, согласно приложению 3 к настоящему плану;
- 4) схему доступа пастбищепользователей к водоисточникам (озерам, рекам, прудам, копаням, оросительным или обводнительным каналам, трубчатым или шахтным колодцам), составленную согласно норме потребления воды, согласно приложению 4 к настоящему плану;
- 5) схему перераспределения пастбищ для размещения поголовья сельскохозяйственных животных физических и (или) юридических лиц, у которых отсутствуют пастбища, и перемещения его на предоставляемые пастбища, согласно приложению 5 к настоящему плану;
- 6) календарный график по использованию пастбищ, устанавливающий сезонные маршруты выпаса и передвижения сельскохозяйственных животных, согласно 6 к настоящему плану;

План принят с учетом сведений о состоянии геоботанического обследования пастбищ, сведений о ветеринарно-санитарных объектах, данных о численности поголовья сельскохозяйственных животных с указанием их владельцев – пастбищепользователей, физических и (или) юридических лиц, данных о количестве гуртов, отар, табунов, сформированных по видам и половозрастным группам сельскохозяйственных животных, сведений о формировании поголовья сельскохозяйственных животных для выпаса на отгонных пастбищах, особенностей

выпаса сельскохозяйственных животных на культурных и аридных пастбищах, сведений о сервитутах для прогона скота и иных данных, предоставленных государственными органами, физическими и (или) юридическими лицами.

По административно-территориальному делению в Кызылжарском районе имеются 19 сельских округов, 69 сельских населенных пунктов.

Общая площадь территории Кызылжарского района 614 990 га, из них пастбищные земли – 200 514 га.

По категориям земли подразделяются на:

земли сельскохозяйственного назначения – 343 361 га;

земли населенных пунктов – 61 615 га;

земли промышленности, транспорта, связи, для нужд космической деятельности, обороны, национальной безопасности и иного несельскохозяйственного назначения – 5 876 га;

земли запаса – 40 629 га.

Кызылжарский район — самый северный район и соответственно самая северная точка Казахстана. Климат района резко континентальный, зима сравнительно холодная, лето жаркое и засушливое. Отмечаются резкие температурные контрасты зимы и лета - в январе среднегодовая температура воздуха достигает от -30 до -35°C, в июле от +25 до +30°C.

На территории района насчитывается примерно 90 видов широко распространенных цветковых растений, относящихся к 20 семействам и 70 родам. Наибольшее распространение получили три семейства: злаковые, сложноцветные и маревые.

Почвенный покров района довольно пУстрый. Преобладающими почвами являются чернозУмы обыкновенные. С меньшей площадью в сравнении с чернозУмами размещаются лугово-чернозУмные, луговые, солонцы, солончаки. На территории района с севера на юг коричнево-каштановая, каштановая (темно-каштановая) и приоритетно светлая каштановая почва.

Естественная растительность района разнообразна. Значительная часть занята лесами – около 23%. Пастбища, в связи с природно-климатической особенностью района относятся к естественным пастбищам. Культурных и аридных пастбищ на территории района нет.

В районе действуют 17 ветеринарных пунктов, 1 убойный пункт, 3 убойных площадок, 54 скотомогильника, 21 сибироязвенных захоронений.

В настоящее время общее поголовье сельскохозяйственных животных в Кызылжарском районе составляет 77 705 голов, в том числе: крупного рогатого скота 36 780 голов, мелкого рогатого скота 25 008 голов, 8 613 голов лошадей, 7 304 голов свиней.

Для обеспечения сельскохозяйственных животных по Кызылжарскому району имеются 200 514 га пастбищных угодий. В черте населенных пунктов числится 40945 га пастбищ.

Архангельский сельский округ – 6615 гектар;
Асановский сельский округ – 8696 гектаров;
Березовский сельский округ – 20291 гектар;
Бескольский сельский округ – 825 гектаров;
Бугровской сельский округ – 39524 гектара;
Вагулинский сельский округ – 10236 гектаров;
Виноградовский сельский округ – 11523 гектара;
Куйбышевский сельский округ – 9859 гектаров;
Кызылжарский сельский округ – 10819 гектаров;
Лесной сельский округ – 6129 гектаров;
Новоникольский сельский округ – 8066 гектаров;
Налобинский сельский округ – 10802 гектара;
Петерфельдский сельский округ – 7979 гектаров;
Прибрежный сельский округ – 10614 гектара;
Рощинский сельский округ – 8292 гектара;
Рассветский сельский округ – 8371 гектар;
Светлопольский сельский округ – 12683 гектара;
Якорьский сельский округ – 7175 гектар;
Соколовский сельский округ – 2015 гектар;

Площадь пастбищ Кызылжарского района полностью обеспечивает поголовье сельскохозяйственных животных. Отгонных пастбищ, которые используются для ведения отгонного животноводства нет.

Выпас сельскохозяйственных животных на культурных и аридных пастбищах не осуществляется, в связи с отсутствием культурных и аридных пастбищ.

Для прогона скота сервитуты не предоставлялись.

Примечание: расшифровка аббревиатуры:

°С – показатель Цельсия;

га – гектар;

мм - миллиметр;

с/о - сельский округ.

Приложение 1
к плану по управлению
пастбищами и их использованию
по Кызылжарскому району
на 2020-2021 годы

Схема (карта) расположения пастбищ на территории административно – территориальной единицы в разрезе категорий земель, собственников земельных участков и землепользователей на основании правоустанавливающих документов



Приложение 2
к плану по управлению
пастбищами и их использованию
по Кызылжарскому району

Приемлемые схемы пастбищеоборотов



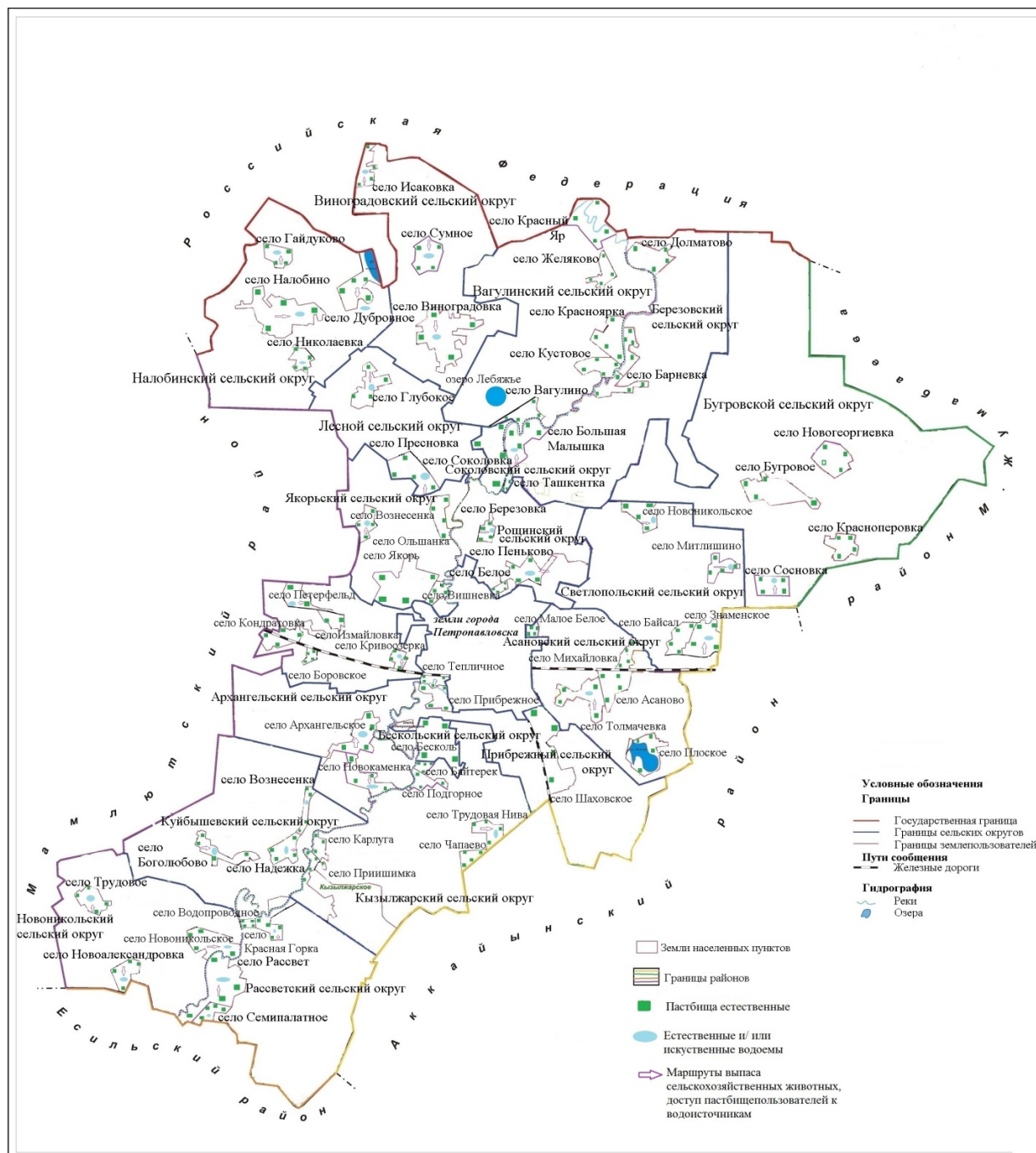
Приложение 3
к плану по управлению
пастбищами и их использованию
по Кызылжарскому району
на 2020-2021 годы

Карта с обозначением внешних и внутренних границ и площадей пастбищ, в том числе сезонных, объектов пастбищной инфраструктуры



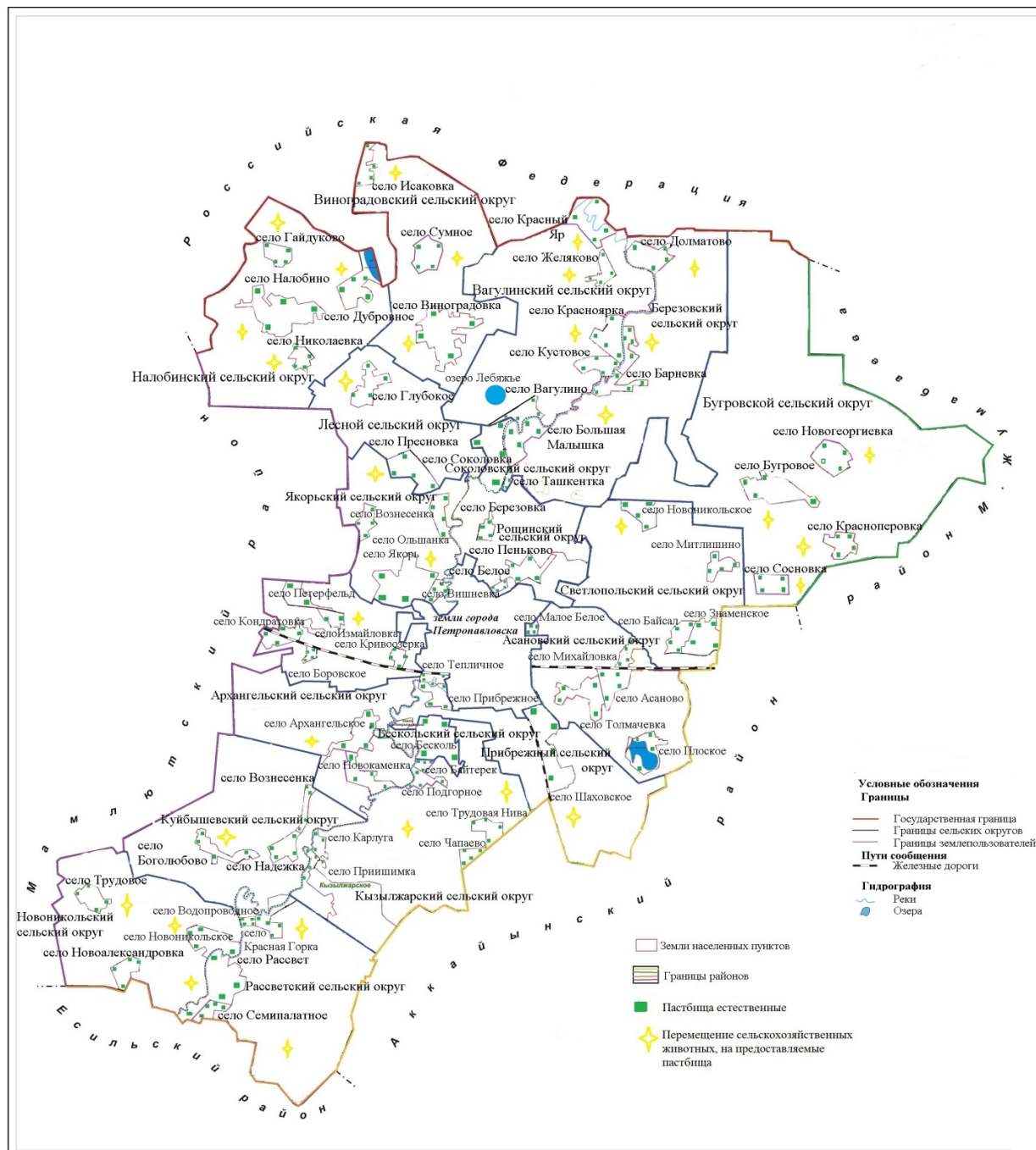
Приложение 4
к плану по управлению
пастбищами и их использованию
по Кызылжарскому району
на 2020-2021 годы

Схема доступа пастбищепользователей к водоисточникам (озерам, рекам, прудам, копаням, оросительным или обводнительным каналам, трубчатым или шахтным колодцам), составленную согласно норме потребления воды



Приложение 5
к плану по управлению
пастбищами и их использованию
по Кзылжарскому району
на 2020-2021 годы

Схема перераспределения пастбищ для размещения поголовья сельскохозяйственных животных физических и (или) юридических лиц, у которых отсутствуют пастбища, и перемещения его на предоставляемые пастбища



Приложение 6
к плану по управлению
пастбищами и их использованию
по Кызылжарскому району
на 2020-2021 годы

Календарный график по использованию пастбищ, устанавливающий сезонные маршруты выпаса и передвижения сельскохозяйственных животных

№	Наименование сельского округа	номера полей			
		I	II	III	IV
1	Архангельский	однократное стравливание с 25 апреля по 24 июня	однократное стравливание с 25 июня по 24 августа	однократное стравливание с 25 августа по 22 октября	отдыхающее поле
2	Асановский	отдыхающее поле	однократное стравливание с 25 апреля по 24 июня	однократное стравливание с 25 июня по 24 августа	однократное стравливание с 25 августа по 22 октября
3	Березовский	однократное стравливание с 25 августа по 22 октября	отдыхающее поле	однократное стравливание с 25 апреля по 24 июня	однократное стравливание с 25 июня по 24 августа
4	Бескольский	однократное стравливание с 25 июня по 24 августа	однократное стравливание с 25 августа по 22 октября	отдыхающее поле	однократное стравливание с 25 апреля по 24 июня
5	Бугровской	однократное стравливание с 25 апреля по 24 июня	однократное стравливание с 25 июня по 24 августа	однократное стравливание с 25 августа по 22 октября	отдыхающее поле
6	Вагулинский	отдыхающее поле	однократное стравливание с 25 апреля по 24 июня	однократное стравливание с 25 июня по 24 августа	однократное стравливание с 25 августа по 22 октября
7	Виноградовский	однократное стравливание с 25 августа по 22 октября	отдыхающее поле	однократное стравливание с 25 апреля по 24 июня	однократное стравливание с 25 июня по 24 августа
8	Куйбышевский	однократное стравливание с 25 июня по 24 августа	однократное стравливание с 25 августа по 22 октября	отдыхающее поле	однократное стравливание с 25 апреля по 24 июня
9	Кызылжарский	однократное стравливание с 25 апреля по 24 июня	однократное стравливание с 25 июня по 24 августа	однократное стравливание с 25 августа по 22 октября	отдыхающее поле
10	Лесной	отдыхающее поле	однократное стравливание с 25 апреля по 24 июня	однократное стравливание с 25 июня по 24 августа	однократное стравливание с 25 августа по 22 октября
11	Налобинский	однократное стравливание с 25	отдыхающее поле		

		августа по 22 октября		однократное стравливание с 25 апреля по 24 июня	однократное стравливание с 25 июня по 24 августа
12	Новоникольский	однократное стравливание с 25 июня по 24 августа	однократное стравливание с 25 августа по 22 октября	отдыхающее поле	однократное стравливание с 25 апреля по 24 июня
13	Петерфельдский	однократное стравливание с 25 апреля по 24 июня	однократное стравливание с 25 июня по 24 августа	однократное стравливание с 25 августа по 22 октября	отдыхающее поле
14	Прибрежный	однократное стравливание с 25 августа по 22 октября	отдыхающее поле	однократное стравливание с 25 апреля по 24 июня	однократное стравливание с 25 июня по 24 августа
15	Рассветский	отдыхающее поле	однократное стравливание с 25 августа по 22 октября	однократное стравливание с 25 апреля по 24 июня	однократное стравливание с 25 июня по 24 августа
16	Роцинский	однократное стравливание с 25 июня по 24 августа	однократное стравливание с 25 августа по 22 октября	отдыхающее поле	однократное стравливание с 25 апреля по 24 июня
17	Светлопольский	однократное стравливание с 25 апреля по 24 июня	отдыхающее поле	однократное стравливание с 25 июня по 24 августа	однократное стравливание с 25 августа по 22 октября
18	Соколовский	отдыхающее поле	однократное стравливание с 25 апреля по 24 июня	однократное стравливание с 25 июня по 24 августа	однократное стравливание с 25 августа по 22 октября
19	Якорьский	однократное стравливание с 25 августа по 22 октября	отдыхающее поле	однократное стравливание с 25 апреля по 24 июня	однократное стравливание с 25 июня по 24 августа