

Об утверждении плана по управлению пастбищами и их использованию в Казыгуртском районе на 2020-2021 годы

С истёкшим сроком

Решение Казыгуртского районного маслихата Туркестанской области от 4 июня 2020 года № 58/359-VI. Зарегистрировано Департаментом юстиции Туркестанской области 22 июня 2020 года № 5666. Прекращено действие в связи с истечением срока

В соответствии с подпунктом 15) пункта 1 статьи 6 Закона Республики Казахстан "О местном государственном управлении и самоуправлении" от 23 января 2001 года и подпунктом 1) статьи 8 Закона Республики Казахстан от 20 февраля 2017 года "О пастбищах", Казыгуртский районный маслихат РЕШИЛ:

1. Утвердить План по управлению пастбищами и их использованию в Казыгуртском районе на 2020-2021 годы согласно приложению.

2. Государственному учреждению "Аппарат Казыгуртского районного маслихата" в установленном законодательством Республики Казахстан порядке обеспечить:

1) государственную регистрацию настоящего решения в Республиканском государственном учреждении "Департамент юстиции Туркестанской области Министерства юстиции Республики Казахстан";

2) размещение настоящего решения на интернет-ресурсе Казыгуртского районного маслихата после его официального опубликования.

3. Настоящее решение вводится в действие по истечении десяти календарных дней после дня его первого официального опубликования.

Председатель сессии

районного маслихата

Секретарь районного маслихата

Ә. Қожахан

У. Копеев

Приложение к решению
Казыгуртского районного
маслихата от 4 июня
2020 года № 58/359-VI

Об утверждении Плана по управлению пастбищами и их использованию в Казыгуртском районе на 2020-2021 годы

Сноска. Приложение – в редакции решения Казыгуртского районного маслихата Туркестанской области от 16.03.2021 № 5/18-VII (вводится в действие по истечении десяти календарных дней после дня его первого официального опубликования).

Настоящий План по управлению пастбищами и их использованию по Казыгуртскому району на 2020-2021 годы (далее – План) разработан в соответствии с Законами Республики Казахстан от 20 февраля 2017 года "О пастбищах", от 23 января

2001 года "О местном государственном управлении и самоуправлении в Республике Казахстан", приказом Заместителя Премьер Министра Республики Казахстан - Министра сельского хозяйства Республики Казахстан от 24 апреля 2017 года № 173 "Об утверждении Правил рационального использования пастбищ" (зарегистрирован в Министерстве юстиции Республики Казахстан 28 апреля 2017 года № 15090), приказом Министра сельского хозяйства Республики Казахстан от 14 апреля 2015 года № 3-3/332 "Об утверждении предельно допустимой нормы нагрузки на общую площадь пастбищ" (зарегистрирован в Министерстве юстиции Республики Казахстан 15 мая 2015 года № 11064).

План принимается в целях рационального использования пастбищ, устойчивого обеспечения потребности в кормах и предотвращения процессов деградации пастбищ.

План содержит:

- 1) схему (карту) расположения пастбищ на территории административно-территориальной единицы в разрезе категорий земель, собственников земельных участков и землепользователей на основании правоустанавливающих документов;
- 2) приемлемые схемы пастбищеоборотов;
- 3) карту с обозначением внешних и внутренних границ и площадей пастбищ, в том числе сезонных, объектов пастбищной инфраструктуры;
- 4) схему доступа пастбищепользователей к водоисточникам (озерам, рекам, прудам, оросительным или обводнительным каналам, трубчатым или шахтным колодцам), составленную согласно норме потребления воды;
- 5) схему перераспределения пастбищ для размещения поголовья сельскохозяйственных животных физических и (или) юридических лиц, у которых отсутствуют пастбища, и перемещения его на предоставляемые пастбища;
- 6) схему размещения поголовья сельскохозяйственных животных на отгонных пастбищах физических и (или) юридических лиц, не обеспеченных пастбищами, расположенными в сельском округе;
- 7) календарный график по использованию пастбищ, устанавливающий сезонные маршруты выпаса и передвижения сельскохозяйственных животных;
- 8) иные требования, необходимые для рационального использования пастбищ на соответствующей административно-территориальной единице.

План принят с учетом сведений о состоянии геоботанического обследования пастбищ, сведений о ветеринарно-санитарных объектах, данных о численности поголовья сельскохозяйственных животных с указанием их владельцев – пастбищепользователей, физических и (или) юридических лиц, данных о количестве гуртов, отар, табунов, сформированных по видам и половозрастным группам сельскохозяйственных животных, сведений о формировании поголовья сельскохозяйственных животных для выпаса на отгонных пастбищах, особенностей

выпаса сельскохозяйственных животных на культурных и аридных пастбищах, сведений о сервитутах для прогона скота и иных данных, предоставленных государственными органами, физическими и (или) юридическими лицами.

Общая площадь Казыгуртского района составляет 409 304 гектаров. Совокупность всех сельскохозяйственных угодий 275 533 гектар, в том числе пашни 100 964 гектар, в том числе 13 500 гектар орошаемой пашни, 1 950 гектар многолетних насаждений, 3224 гектар сенокосных угодий, пастбищные 133 835 гектар.

По категориям земли:

земли используемые в сельскохозяйственных целях 275 533 гектар;

земли населенных пунктов 39 701 гектар;

земли используемые не в целях промышленности, транспорта, связи, обороны, сельского хозяйства 2274 гектар;

земли лесного фонда 60,0 гектар;

земли водного фонда 424,0 гектар;

6244 гектаров земли Казыгуртского района в эксплуатации Сайрамского района и Тoleбийского района.

По административно-территориальному делению в Казыгуртском районе расположено 13 сельских округов (Жанабазар, Жигерген, Турбат, Кызылкия, Какпак, Сарапхана, Шарбулак, Карабау, Казыгурт, Алтынтобе, С.Рахимов, К.Абдалиев, Шанак) 64 сельских населенных пунктов.

Сельское хозяйство:

На территории района 275 533 гектар земель пригодных для ведения сельского хозяйства, в том числе 100 964 гектар пашни, 13 500 гектар орошаемой пашни, многолетних растений 1950 гектар, сенокосные угодья 30 902 гектар, пастбищных 133 835 гектар.

По Казыгуртскому району крупный рогатый скот 97982, овец и коз 383636, лошадей 37193 голов.

Информация о поголовье скота по сельским округам Казыгуртского района

№	Сельский округ	Верблюды	Лошадь	В том числе			В том числе			Мелкий рогатый скот	
				Содержащихся в неволе	Требуемых природных пастбищ	Крупный рогатый скот	Содержащихся в неволе	Требуемых природных пастбищ	Мелкий рогатый скот	Содержащихся в неволе	Требуемых природных пастбищ
1	2	3	4	5	6	7	8	9	10	11	12
1	Жанабазар	-	4592	1254	3338	13203	5612	7591	23351	8912	14439
2	Турбат	-	3020	589	2431	8602	3965	4637	32007	9124	22883
3	Какпак	-	1922	103	1819	5744	2547	3197	23688	6498	17190

4	Шарб улак	6948	2167	9	19503	8199	8	65592	19271	2	38542	12363 7	-
---	--------------	------	------	---	-------	------	---	-------	-------	---	-------	------------	---

													116689
5	К.Абдалиев	45218	4350	9	39150	9793	8	78344	67330	2	134660	252154	-206936
6	С.Рахимов	3074	2517	9	22653	4801	8	38408	18902	2	37804	98865	-95791
7	Шанак	27916	2500	9	22500	6649	8	53192	63999	2	127998	203690	-175774
8	Жигерген	8961	1950	9	17550	4657	8	37256	15582	2	31164	85970	-77009
9	Кызылкия	6442	2010	9	18090	5827	8	46616	33416	2	66832	131538	-125096
10	Сарапхана	9193	3266	9	29394	7420	8	59360	23443	2	46886	135640	-126447
11	Карабау	1604	1688	9	15192	5447	8	43576	13423	2	26846	85614	-84010
12	Алтынтобе	5146	4441	9	39969	9267	8	74136	27735	2	55470	169575	-164429
13	Казыгурт	-	2770	9	24930	8373	8	66984	21489	2	42978	134892	-134892
	Всего	133835	37193		334737	97982		783856	383636		767272	1885865	-1752230

Ветеринарно-санитарные объекты, обслуживающие домашних животных: ветеринарные станции - 13, места для купания мелко рогатого скота - 34, пункт искусственного осеменения - 36, биотермические котловины - 13.

Информация о ветеринарно-санитарных учреждениях:

№	Сельские округа	Ветеринарные станции	Места для купания мелко рогатого скота	Пункт искусственного осеменения	Биотермические котловины
1	Жанабазар	1	2	1	1
2	Турбат	1	3	4	1
3	Какпак	1	2	2	1
4	Шарбулак	1	1	2	1
5	К.Абдалиев	1	3	4	1
6	С.Рахимов	1	5	3	1
7	Шанак	1	7	6	1
8	Жигерген	1	2	2	1
9	Кызылкия	1	2	2	1

10	Сарапхана	1	1	1	1
11	Карабау	1	2	3	1
12	Алтынтобе	1	2	3	1
13	Казыгурт	1	2	3	1
	Всего	13	34	36	13

Средняя урожайность пастбищ на сухую массу 5,3 центнер/гектар, кормовая единица 3,1 центнер/гектар.

Оценка массивной урожайности природно-кормовых угодий и кормовых единиц (центнер/гектар) проверка в соответствии :

Рекомендация использование сезонных пастбищ	Качество урожайности пастбищ по кормовым единицам (центнер/гектар)				
	хорошо	выше среднего	средне	ниже среднего	плохо
1	2	3	4	5	6
Весенне-летнее, Осенне-летнее	11,0 выше	7,0-11,0	4,0-6,9	2,0-3,9	2,0 ниже
Весеннее	7,5 выше	5,5-7,5	3,0-5,4	1,5-2,9	1,5 ниже
Осеннее	3,0-4,0	2,0-2,9	1,0-1,9	-	1,0 ниже
Весенне- осеннее	Оценивается в два сезона, весенне-осеннее				

Поток корма оценивается по следующим показателям:

Рекомендация использование сезонных пастбищ	Фертильность корма (объем кормовой единицы в 100 килограмм сухой массы)		
	хорошо	средне	плохо
1	2	3	4
Весеннее	68 выше	51-69	ниже 51
Весенне-летнее, осенне-летнее	50 выше	40-50	ниже 40
Осеннее	40 выше	30-40	ниже 30

Заключение.

В Казыгуртском районе площадь пастбищных земель составляет 133835 гектаров .

Выяснилось, что в соответствии с приказом Министерства сельского хозяйства Республики Казахстан от 14 апреля 2015 года № 3-3/332 "Об утверждении предельно допустимых норм загрузки общей площади пастбищ" с учетом пастбищ на поголовье скота в общей сложности необходимо 1 752 230 гектаров пастбищных земель.

В общей сложности по району 518811 голов скота (97982 голов КРС, 37193 лошадей, 383636 голов МРС) используют 133 835 га пастбищ, из них 158268 голов (32746 голов КРС, 9938 лошадей, 115584 голов МРС) содержатся в одном месте, в условиях кошары для откорма.

На основании вышеизложенного, в Казыгуртском районе на 518 811 голов скота не хватает пастбищных угодий общей площадью 1 752 230 га.

Для решения проблемы дефицита пастбищ в Казыгуртском районе, нужно перевести животноводство из пастбищной системы в систему содержания скота без пастбищ (заготовка, откорма) и уменьшить нагрузку на пастбища.

Предложение.

Рекомендуется пересчитать максимальный объем пастбищ установленный для скота с приказом Министерства сельского хозяйства Республики Казахстан от 14 апреля 2015 года № 3-3 / 332 "Об утверждении предельно допустимых норм загрузки общей площади пастбищ", в зависимости от места проживания.

В приложении содержится данные, схемы и карты по сельским округам.

Приложение 1 - с/о Жанабазар

Приложение 2 – с/о Шанак

Приложение 3 – с/о Шарбулак

Приложение 4 - с/о Кызылкия

Приложение 5 –с/о С.Рахимов

Приложение 6 – с/о К.Абдалиев

Приложение 7 - с/о Алтынтобе

Приложение 8 - с/о Турбат

Приложение 9 -с/о Карабау

Приложение 10 -с/о Какпак

Приложение 11 – с/о Сарапхана

Приложение 12 – с/о Жигерген

1. Сельский округ Жанабазар

Центр - село Жанабазар.

Населенные пункты –Улгили, Карабастау, Жанаталап, Жылыбулак, Жанажол, Женис, XX лет КазССР, Тилектес, Жанабазар.

Количество населения - 12292 человека.

Общая площадь округа - 26691 гектар.

В том числе:

сельскохозяйственные земли - 22510 гектар;

общая площадь посева - 8139 гектар;

орошаемые земли - 764 гектар;

многолетние насаждения - 130 гектар;

пастбищная земля - 8616 гектар.

Данные о количестве поголовья скота сельскохозяйственных животных по месту жительства:

№	Населенные пункты	Верблюды	Лошадь	Крупнорогатый скот	Мелкорогатый скот
1	Улгили	-	327	1684	5482
2	Карабастау	-	597	1390	1927

3	Жанаталап	-	602	400	2694
4	Жылыбулак	-	520	741	2561
5	Жанажол	-	415	1179	1840
6	Женис	-	680	1473	1931
7	XX лет Каз ССР	-	482	3482	2561
8	Тилектес	-	530	923	1854
9	Жанабазар	-	439	1931	2501
	Всего	-	4592	13203	23351

Информация о ветеринарно-санитарных учреждениях:

№	Сельские округа	Ветеринарные станции	Места для купания мелкорогатого скота	Пункт искусственного осеменения	Биотермические котловины
1	Улгили	-	1	1	-
2	Карабастау	1	-	-	-
3	Жанаталап	-	-	-	-
4	Жылыбулак	-	1	-	-
5	Жанажол	-	-	-	-
6	Женис	-	-	-	-
7	XX лет Каз ССР	-	-		-
8	Тилектес	-	-		-
9	Жанабазар	-	-		1
	Всего:	1	2	1	1

График использования календаря пастбищ для распределения сельскохозяйственных животных и сезонных маршрутов распространения. Продолжительность пастбищного периода следующая:

№	Форма выпуска, срок перегона скота в пастбищах	Срок возврата скота из пастбищ	Примечание
1	Апрель - май	Август - октябрь	

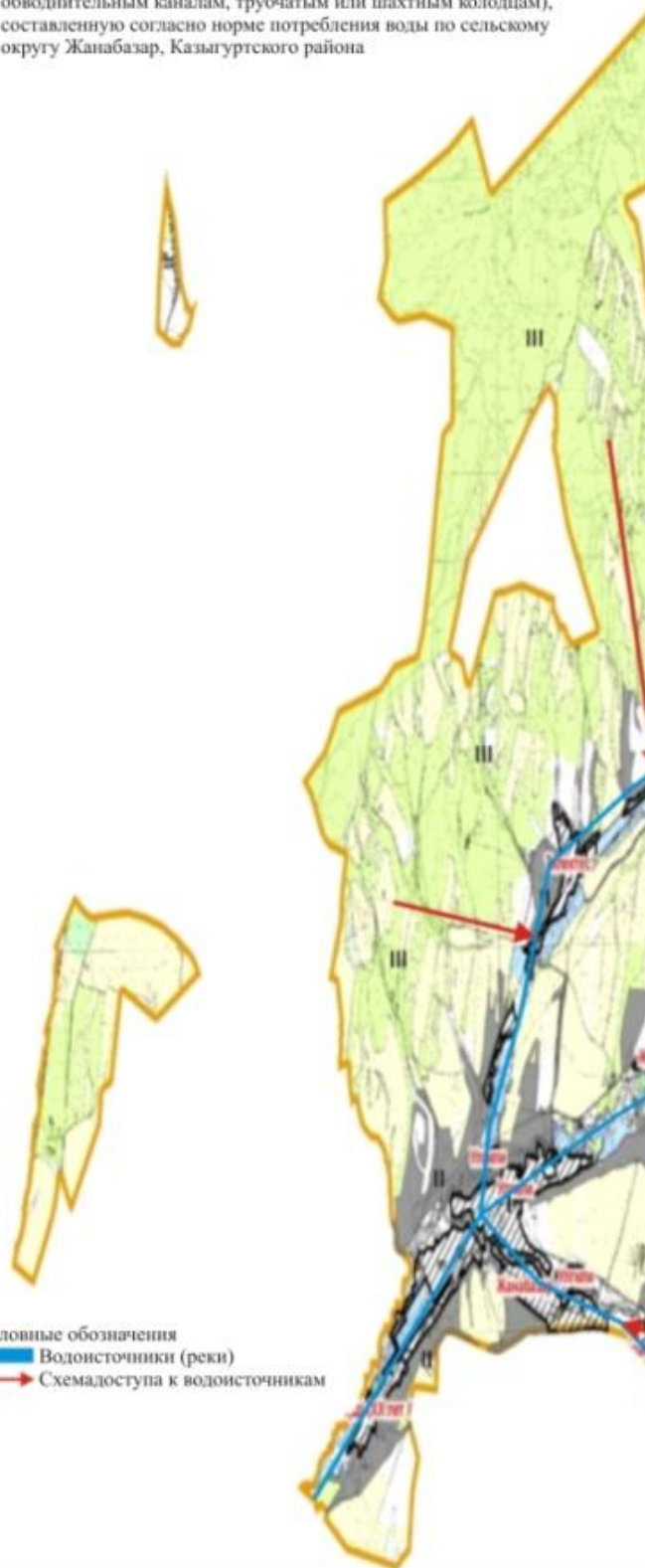
График потребности в пастбище скота сельскохозяйственных животных:

№	Населенные пункты	Общая площадь пастбищ в населенных пунктах, гектар	Поголовья скота и требуемая площадь пастбищных земель, гектар			
			Лошадь	Норма, гектар	Необходимые пастбища, гектар	Крупнорогатый скот
1	2	3	4	5	6	7
1	Улгили	274	274	9	2466	1684
2	Карабастау	55	55	9	495	1390
3	Жанаталап	635	635	9	5715	400
4	Жылыбулак	235	235	9	2115	2700
5	Жанажол	157	157	9	1413	1196

6	Женис	680	680	9	6120	273
7	XX лет Каз ССР	400	400	9	3600	2406
8	Тилектес	741	883	9	7947	1883
9	Жанабазар	273	1273	9	11457	1271
	Всего:	8616	4592			13203

Норма гектар	Необходимые пастбища, гектар	Мелко рогатый скот	Норма, гектар	Необходимые пастбища, гектар	Общая площадь необходимых пастбищ, гектар	Разница между общим пастбищем и необходимым пастбищем в населенных пунктах, (-,+)
8	9	10	11	12	13	14
8	13472	1482	2	2964	18902	-18628
8	11120	1927	2	3854	15469	-15414
8	3200	1894	2	3788	12703	-12068
8	21600	3061	2	6122	29837	-29602
8	9568	1840	2	3680	14661	-14504
8	2184	5122	2	10244	18548	-17868
8	19248	3680	2	7360	30208	-29808
8	15064	2462	2	4924	27935	-27194
8	10168	1883	2	3766	25391	-25118
		23351			193654	-190204

Схема доступа пастбищепользователей к водосточникам (озерам, рекам, прудам, копаням, оросительным или обводнительным каналам, трубчатым или шахтным колодцам), составленную согласно норме потребления воды по сельскому округу Жанабазар, Казыгуртского района



Календарный график по использованию пастбищ, устанавливающих сезонные маршруты выпаса и передвижения сельскохозяйственных животных по сельскому округу Жанабазар, Казыгуртского района



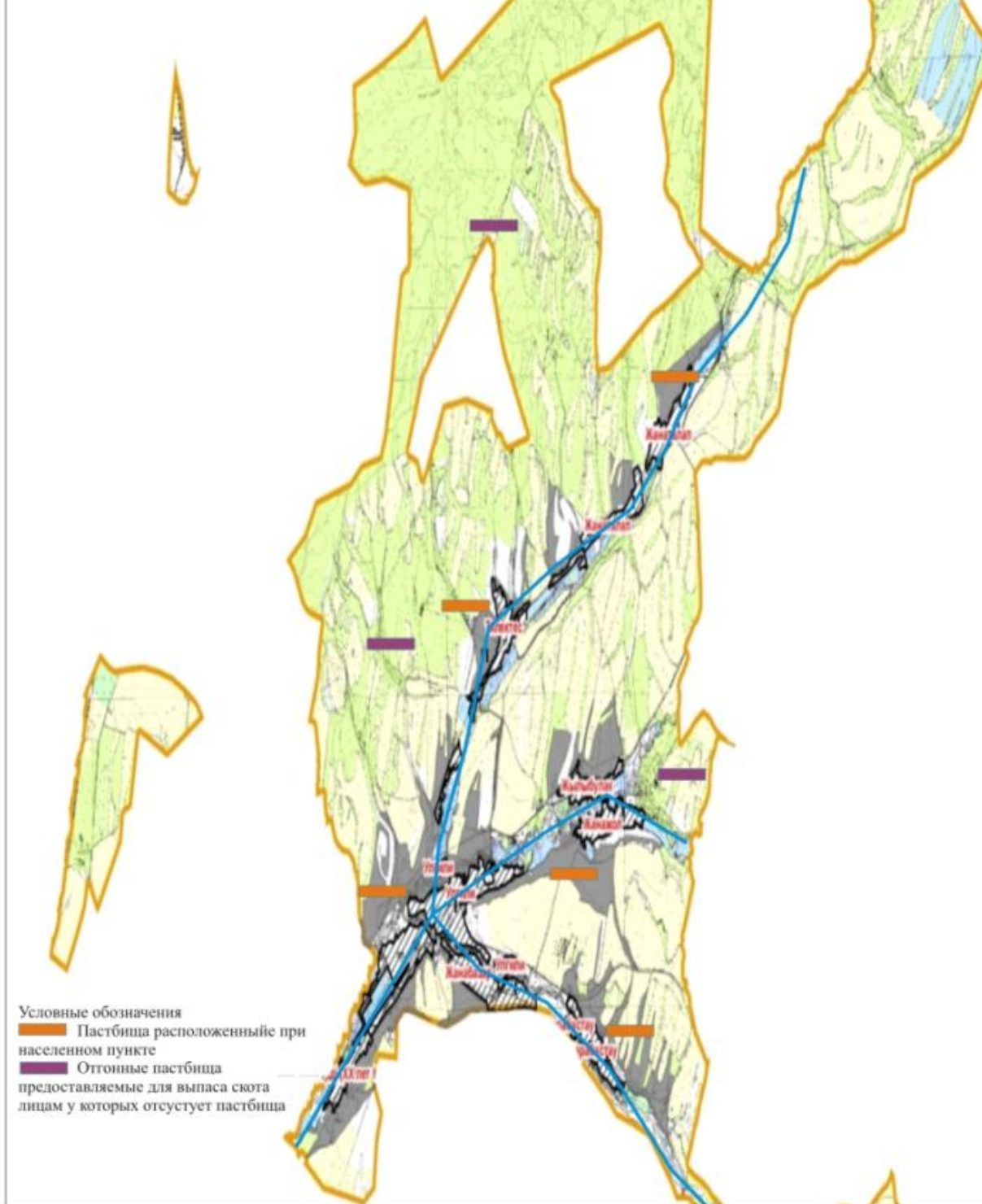
Приемлемые схемы пастбищеоборотов и карта с обозначением внешних и внутренних границ и площадей пастбищ, в том числе сезонных, объектов пастбищной инфраструктуры по сельскому округу Жанабазар, Казыгуртского района



Схема (карта) расположения пастбищ на территории административно-территориальной единицы в разрезе категорий земель, собственников земельных участков и землепользователей на основании правоустанавливающих документов по сельскому округу Жанабазар, Казыгуртского района



Схему перераспределения пастбищ для размещения поголовья сельскохозяйственных животных физических и (или) юридических лиц, у которых отсутствуют пастбища, и перемещения его на предоставляемые пастбища и схему размещения поголовья сельскохозяйственных животных на отгонных пастбищах физических и (или) юридических лиц, не обеспеченных пастбищами по сельскому округу Жанабазар, Казыгуртского района



2. Сельский округ Шанак
Центр - село Шанак.

Населенные пункты - Шанак, Акжар, Ески Шанак, Станция Шанак, Ызабулак.

Количество населения - 3860 человек.

Общая площадь округа- 52525 гектар.

В том числе:

сельскохозяйственные земли – 46618 гектар;

общая площадь посева - 18343 гектар;

орошаемые земли - 30 гектар;

пастбищная земля - 27916 гектар.

Данные о количестве поголовья скота сельскохозяйственных животных по населенным пунктам:

№	Населенные пункты	Верблюды	Лошадь	Крупнорогатый скот	Мелкорогатый скот
1	Шанак	-	420	1214	10350
2	Акжар	-	483	1320	12435
3	Ески Шанак	-	513	1200	13260
4	Станция Шанак	-	520	1560	14370
5	Ызабулак	-	564	1355	13584
	Всего:	-	2500	6649	63999

Данные о ветеринарно-санитарных учреждениях:

№	Населенные пункты	Ветеринарные станции	Места для купания мелкорогатого скота	Пункт искусственного осеменения	Биотермические котловины
1	Шанак	1	3	1	-
2	Акжар	-	2	2	-
3	Ески Шанак	-	1	1	1
4	Станция Шанак	-	1	1	-
5	Ызабулак	-	-	1	-
	Всего:	1	7	6	1

График календаря использования пастбищ для распределения сельскохозяйственных животных и сезонных маршрутов распространения.

Продолжительность пастбищного периода следующая:

№	Форма выпуска, срок перегона скота в пастбищах	Срок возврата скота из пастбищ	Примечание
1	Апрель - май	Август - октябрь	

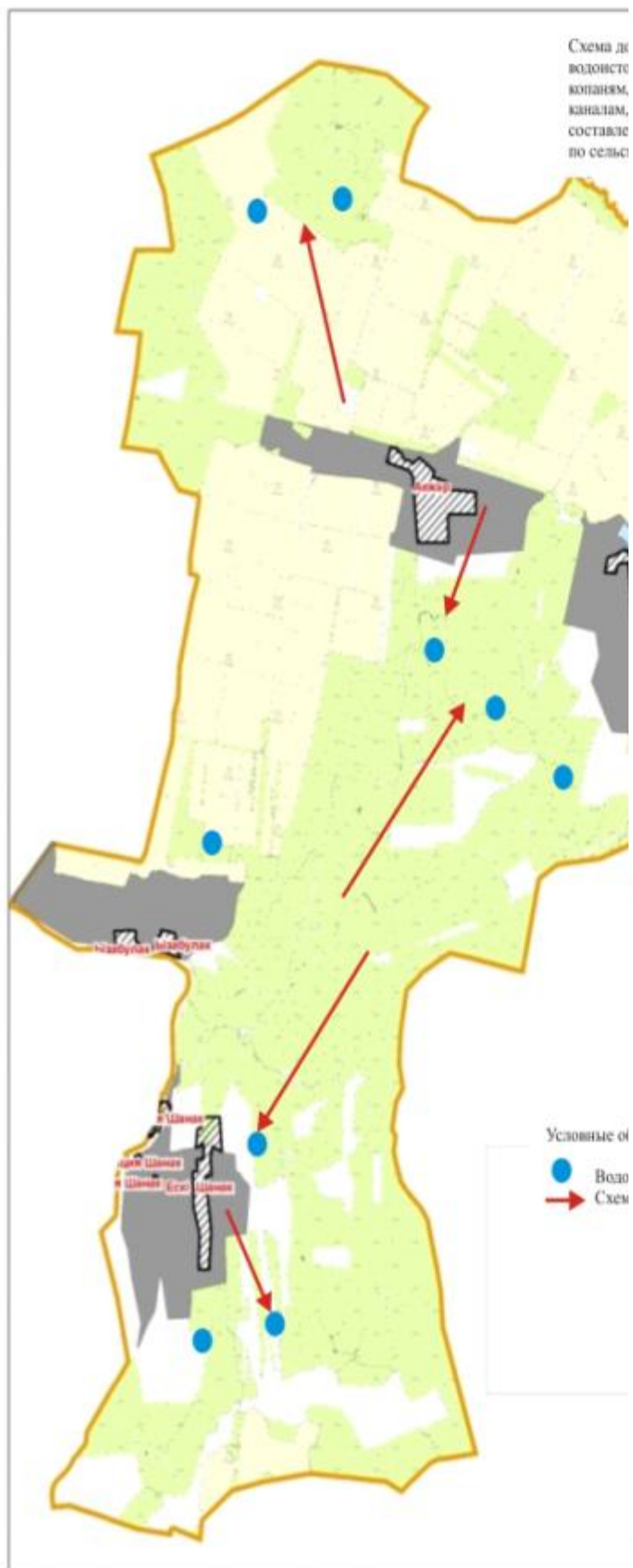
График потребности в пастбище скота сельскохозяйственных животных:

№	Населенные пункты	Общая площадь пастбищ в населенных пунктах, гектар	Поголовья скота и требуемая площадь пастбищных земель, гектар			
			Лошадь	Норма, гектар	Необходимые пастбища, гектар	Крупнорогатый скот

1	2	3	4	5	6	7
1	Шана к	5570	420	9	3780	1214
2	Ақжар	6230	483	9	4347	1320
3	Ески Шана к	4560	513	9	4617	1200
4	Станц и я Шана к	5434	520	9	4680	1560
5	Ызабу лак	6122	564	9	5076	1355
	Всего:	27916	2500	9	22500	6649

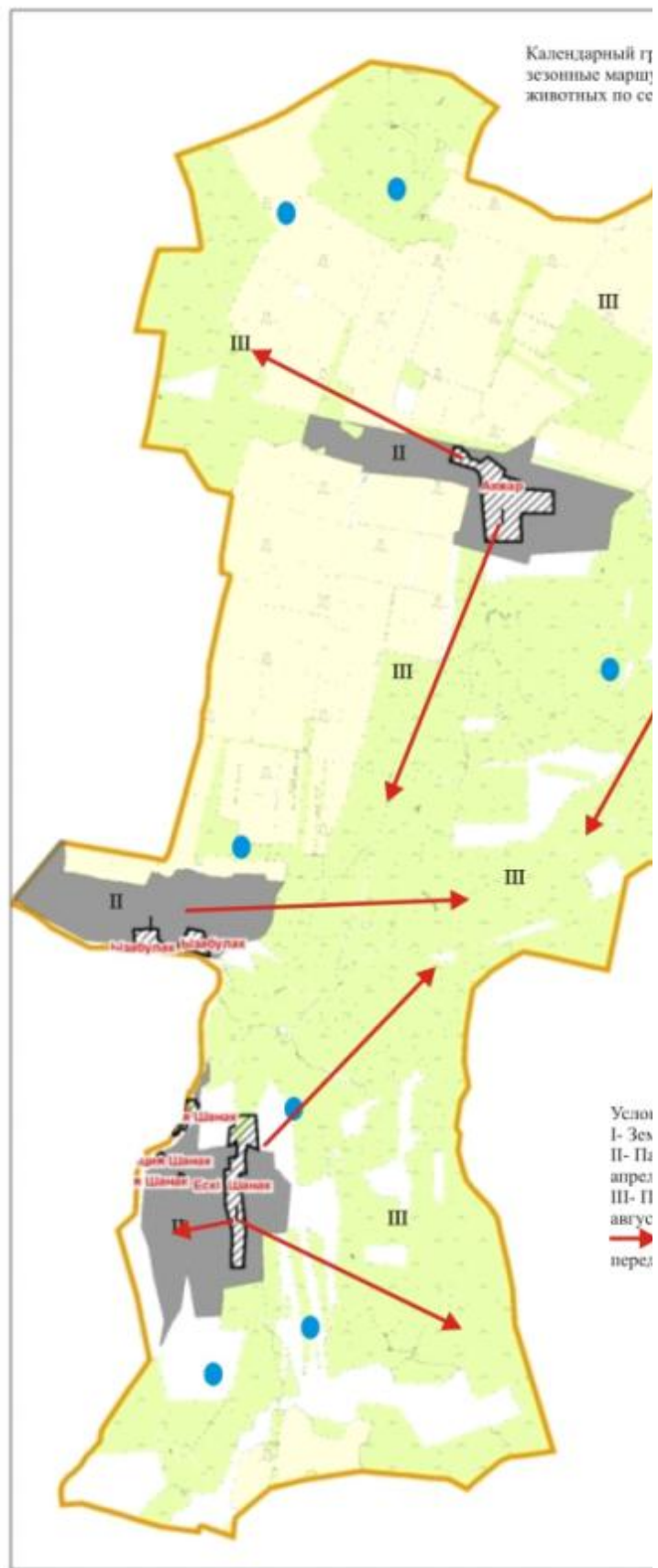
Норма , гектар	Необходимые пастбища, гектар	Мелко рогат ы й скот	Норма, гектар	Необходимые пастбища, гектар	Общая площадь необходимых пастбищ, гектар	Разница между общим пастбищем и необходимым пастбищем в населенных пунктах, (-,+)
8	9	10	11	12	13	14
8	9712	10350	2	20700	34192	-28622
8	10560	12435	2	24870	39777	-33547
8	9600	13260	2	26520	40737	-36177
8	12480	14370	2	28740	45900	-40466
8	10840	13584	2	27168	43084	-36962
8	53192	63999	2	127998	203690	-175774

Схема дв
водонств
каналам,
составле
по сельс



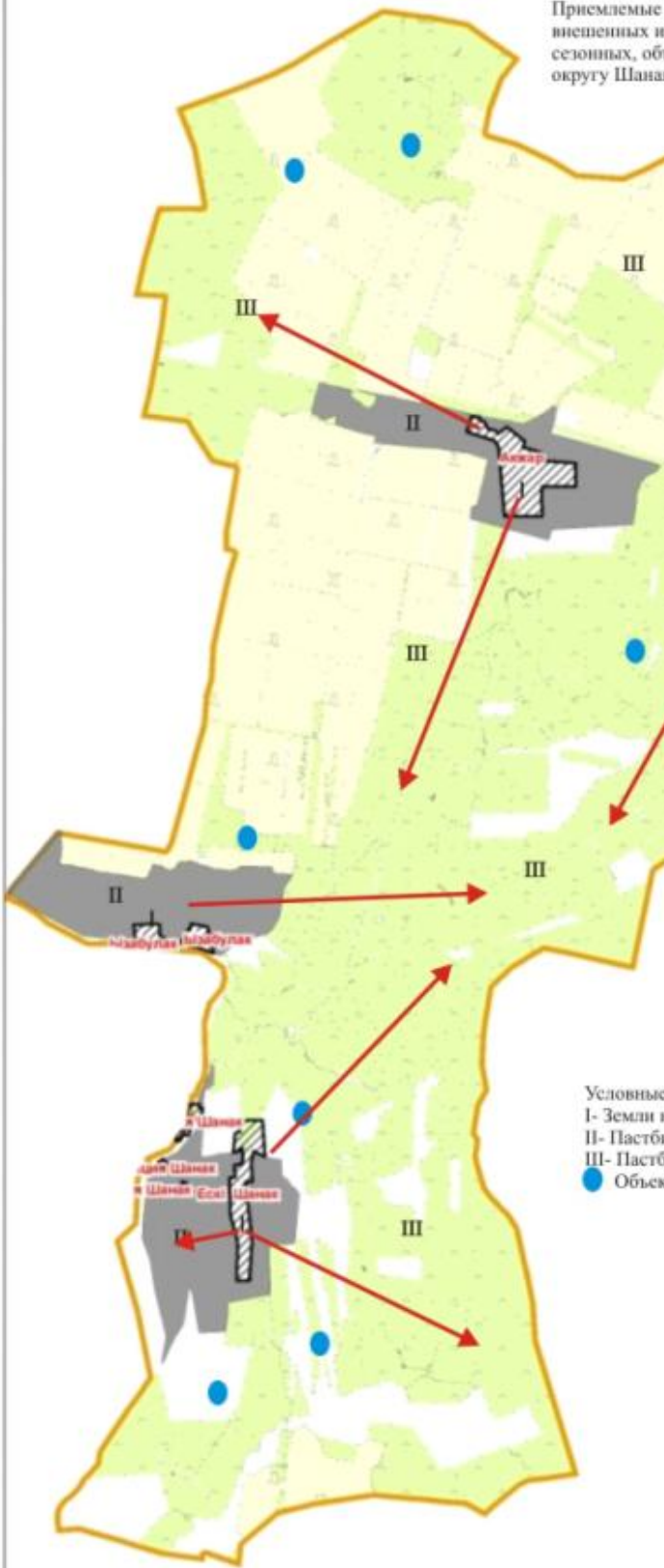
Условные о
● Водо
→ Схем

Календарный г
сезонные марш
животных по се



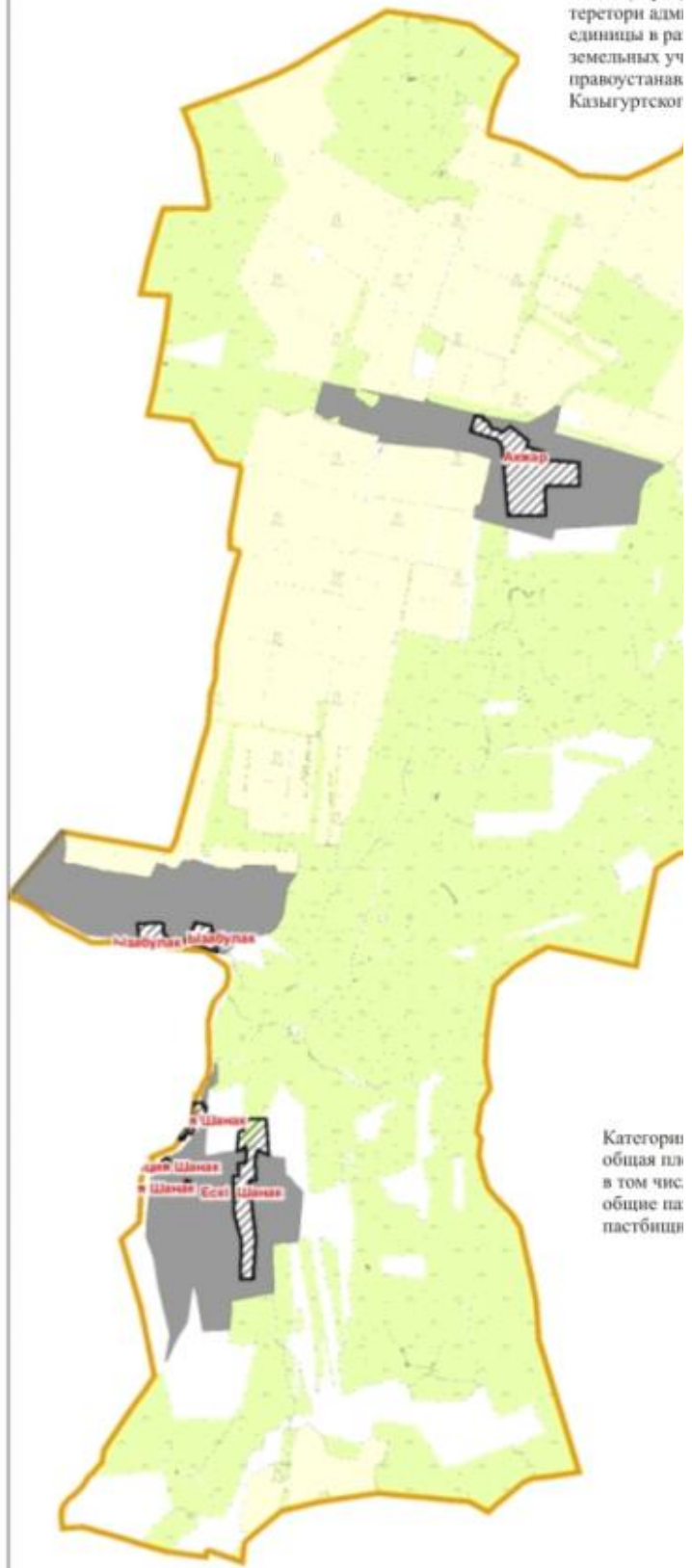
Услов
I - Зем
II - Пз
III - Пз
→ перед

Приемлемые
внешних и
сезонных, обл
округу Шана



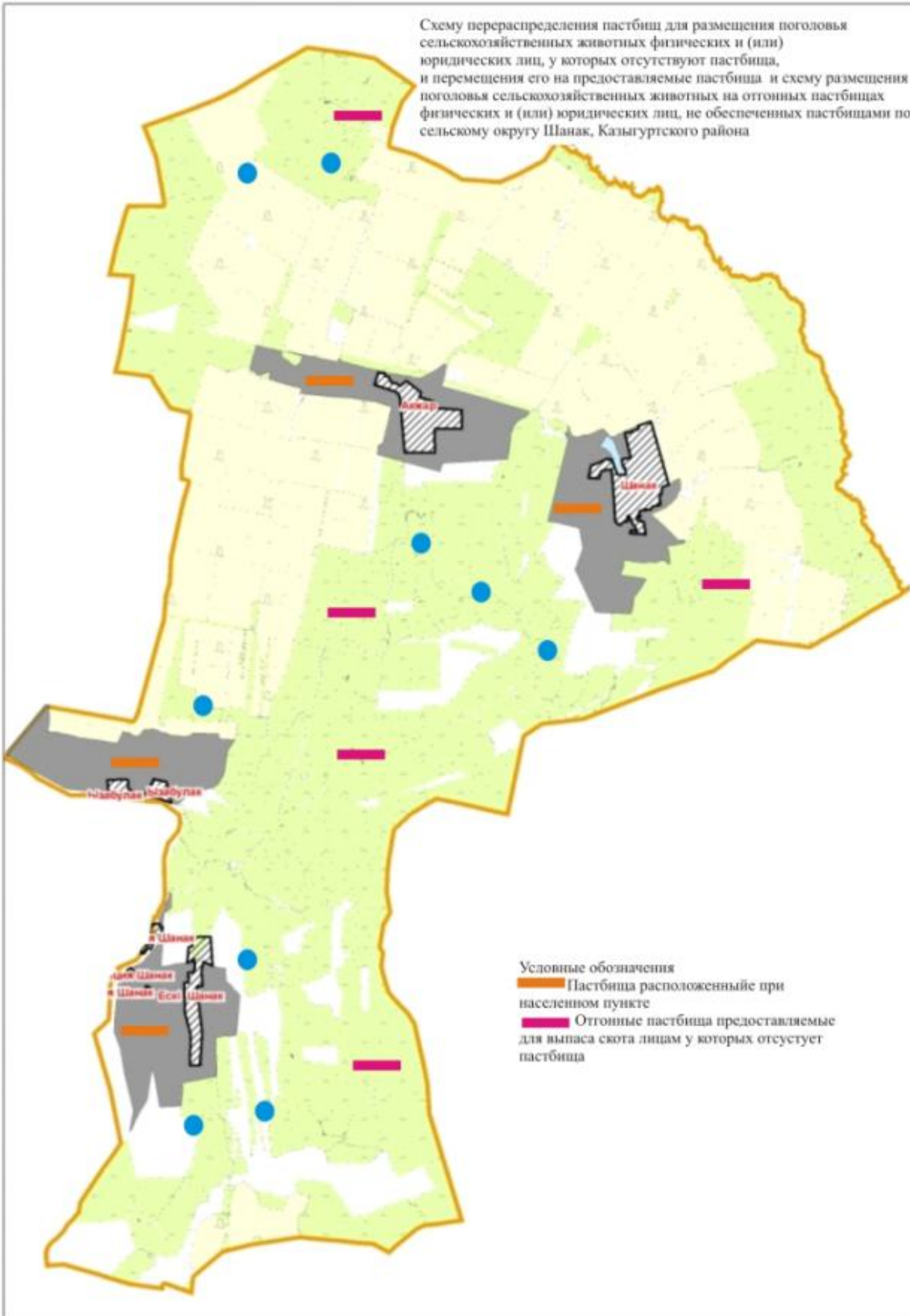
Условные
I- Земли
II- Пастби
III- Пастби
● Объект

Схема (карта)
территори адм
единицы в ра
земельных уч
правоустанав
Казыгуртского



Категори
общая пл
в том чис
общие па
пастбища

Схему перераспределения пастбищ для размещения поголовья сельскохозяйственных животных физических и (или) юридических лиц, у которых отсутствуют пастбища, и перемещения его на предоставляемые пастбища и схему размещения поголовья сельскохозяйственных животных на отгонных пастбищах физических и (или) юридических лиц, не обеспеченных пастбищами по сельскому округу Шанак, Казыгуртского района



3. Сельский округ Шарбулак
Центр - село Шарбулак.

Населенные пункты - Шарбулак, Акбастау.

Количество населения - 5063 человек.

Общая площадь округа - 23680 гектар.

В том числе:

сельскохозяйственные земли – 20564 гектар;

общая площадь посева - 9147 гектар;

орошаемые земли – 739 гектар;

пастбищная земля - 6948 гектар.

Данные о количестве поголовья скота сельскохозяйственных животных по населенным пунктам:

№	Населенные пункты	Верблюды	Лошадь	Крупнорогатый скот	Мелкорогатый скот
1	Шарбулак	-	1130	4349	10210
2	Акбастау	-	1037	3850	9061
	Всего:	-	2167	8199	19271

Данные о ветеринарно-санитарных учреждениях:

№	Населенные пункты	Ветеринарные станции	Места для купания мелкорогатого скота	Пункт искусственного осеменения	Биотермические котловины
1	Шарбулак	1	1	1	1
2	Акбастау	-	-	1	-
	Всего:	1	1	2	1

График календаря использования пастбищ для распределения сельскохозяйственных животных и сезонных маршрутов распространения.

Продолжительность пастбищного периода следующая:

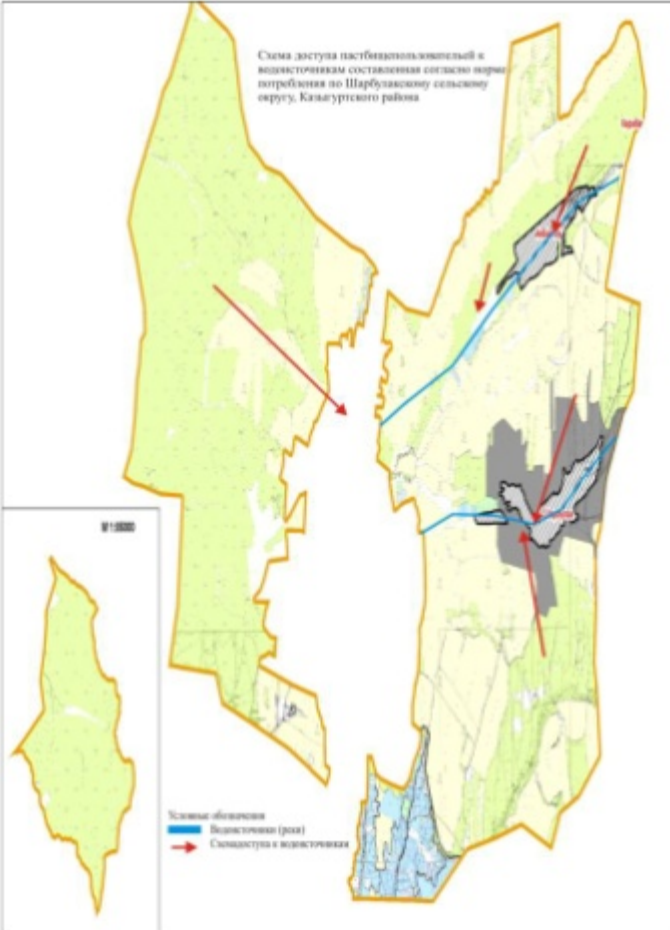
№	Форма выпуска, срок перегона скота в пастбищах	Срок возврата скота из пастбищ	Примечание
1	Апрель - май	Август - октябрь	

График потребности в пастбище скота сельскохозяйственных животных:

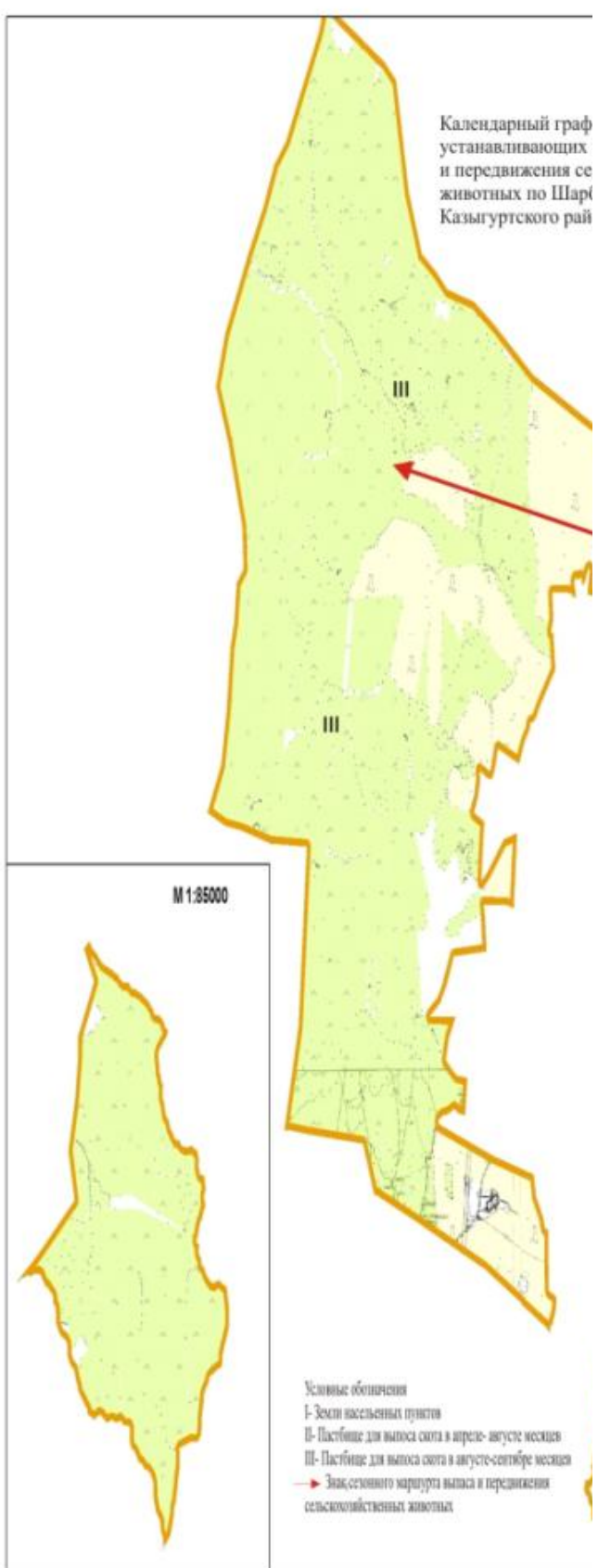
№	Населенные пункты	Общая площадь пастбищ в населенных пунктах, гектар	Поголовья скота и требуемая площадь пастбищных земель, гектар			
			Лошадь	Норма, гектар	Необходимые пастбища, гектар	Крупнорогатый скот
1	2	3	4	5	6	7
1	Шарбулак	3520	1130	9	10170	4349
2	Акбастау	3428	1037	9	9333	3850

	Всего:	6948		2167		9	19503		8199
Норма, гектар	Необходимые пастбища, гектар	Мелкорогатый скот	Норма, гектар	Необходимые пастбища, гектар	Общая площадь необходимых пастбищ, гектар	Разница между общим пастбищем и необходимым пастбищем в населенных пунктах, (-,+)			
8	9	10	11	12	13	14			
8	34792	10210	2	20420	6538 2	-61862			
8	30800	9061	2	18122	5825 5	-54827			
8	65592	19271	2	38542	1236 37	-116689			

Схема доступа пастбищозащитной и водосточной составляющей согласно норме потребности по Шарбулакскому сельскому округу, Казыгуртского района



Календарный график устанавливающих и передвижения се животных по Шарбулакскому району



Приемлемые схемы пастбищеоборота с обозначением внешних и внутренних границ и площадей пастбищ, в том числе сезонных, объектов пастбищной инфраструктуры по Шарбулакскому округу, Казыгуртского района

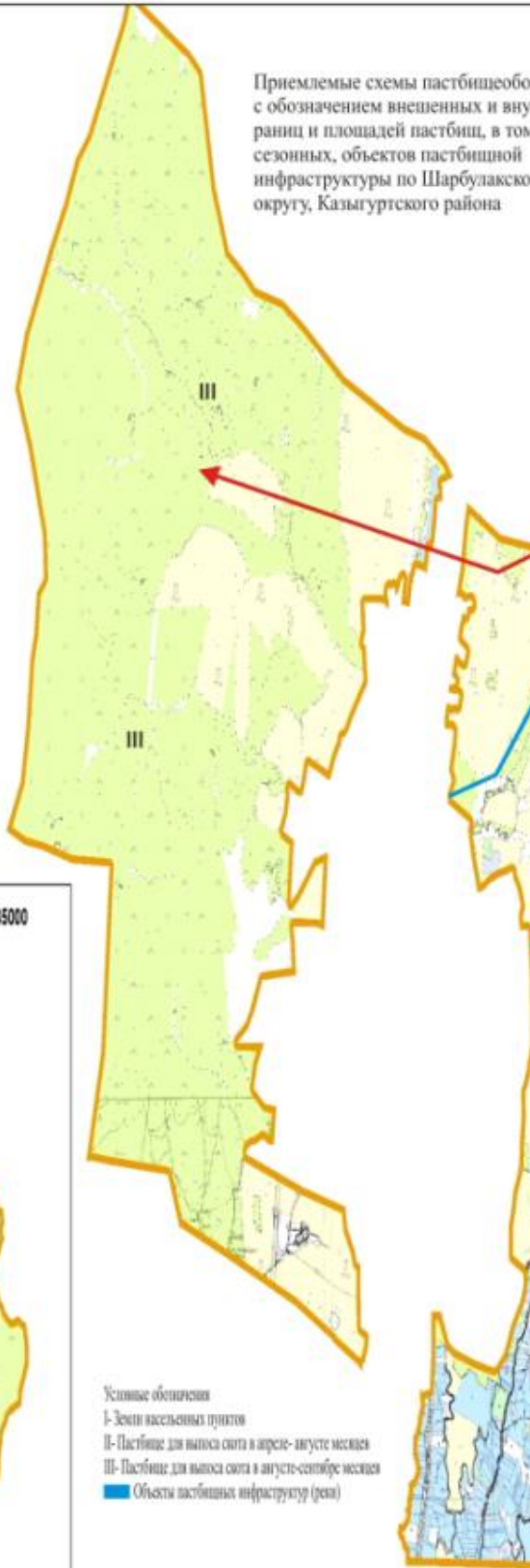


Схема (карта) территории административной единицы с учетом категорий и земельных участков земли на основе документов по I округу, Казыгуртского района

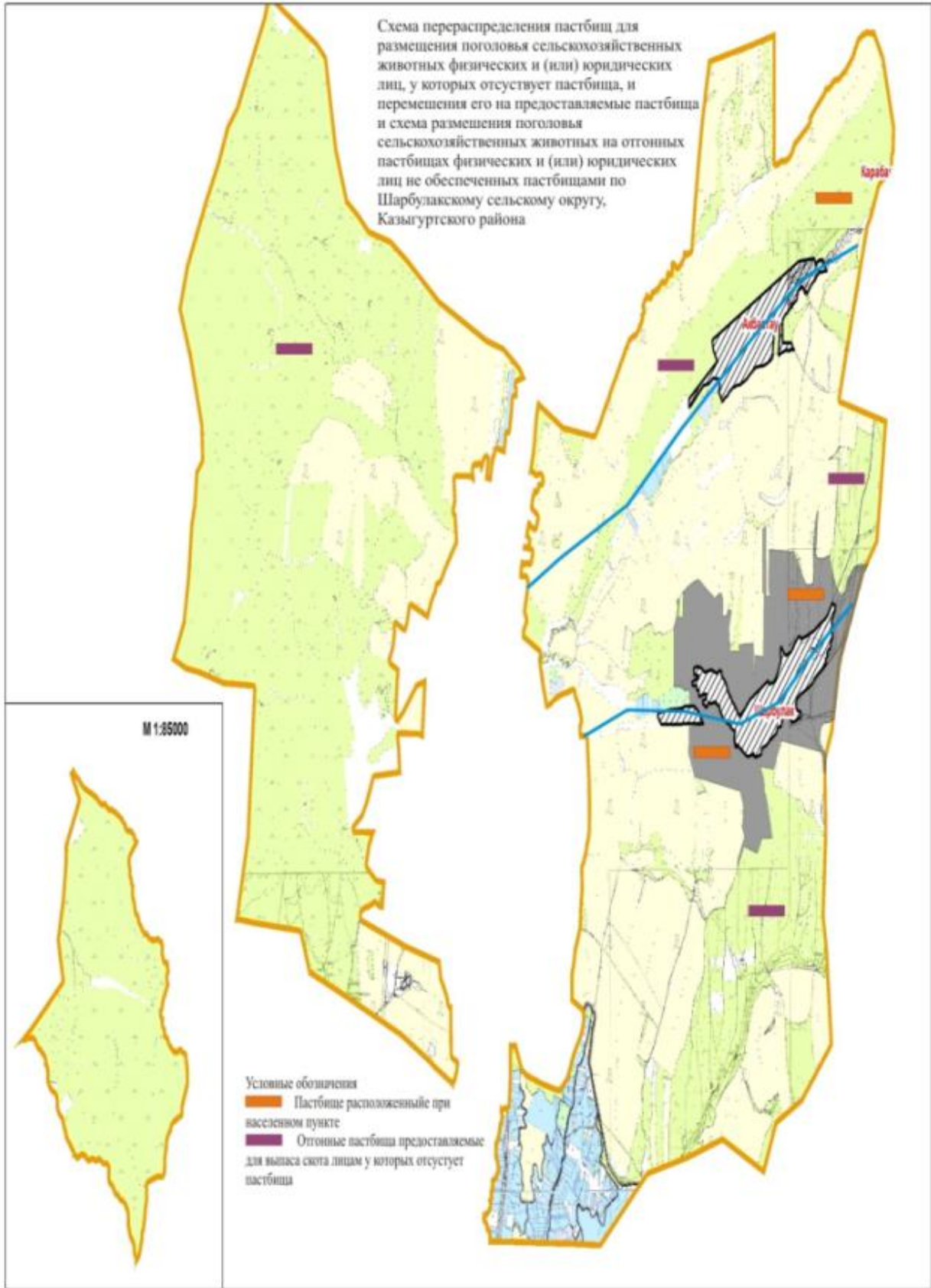


М 1:85000

М 1:85000

Условные обозначения
 I-Зоны выпаса скота
 II-Пастбище для выпаса скота в апреле-августе месяцев
 III-Пастбище для выпаса скота в августе-сентябре месяцев
 Объекты пастбищной инфраструктуры (реки)

Категория земель:
 общая площадь всего округа: 27645 гектар
 в том числе сельскохозяйственные земли: 24115 гектар
 общие пахотные земли: 7932 гектар
 в том числе орашаемые земли: 747 гектар
 многолетние насаждения: 123 гектар
 пастбищные земли: 10118 гектар
 сенокосные земли: 5481 гектар



4. Сельский округ Кызылкия
 Центр - село Кызылкия.

Населенные пункты - Кызылкия, Айнатас, Тугыртас, Кызылсенгир, Ынталы.

Количество населения - 11000 человек.

Общая площадь округа - 23292 гектар.

В том числе:

сельскохозяйственные земли – 21054 гектар;

общая площадь посева - 13953 гектар;

орошаемые земли - 5430 гектар;

пастбищная земля - 6442 гектар.

Данные о количестве поголовья скота сельскохозяйственных животных по населенным пунктам:

№	Населенные пункты	Верблюд	Лошадь	Крупнорогатый скот	Мелкорогатый скот
1	Кызылкия	-	410	1112	6716
2	Айнатас	-	310	1232	6320
3	Тугыртас	-	520	1315	6420
4	Кызылсенгир	-	423	1012	6760
5	Ынталы	-	347	1156	7200
	Всего:	-	2010	5827	33416

Данные о ветеринарно-санитарных учреждениях:

№	Населенные пункты	Ветеринарные станции	Места для купания мелкорогатого скота	Пункт искусственного осеменения	Биотермические котловины
1	Кызылкия	-	1	1	1
2	Айнатас	-	-	-	-
3	Тугыртас	-	-	-	-
4	Кызылсенгир	-	-	-	-
5	Ынталы	1	1	1	-
	Всего:	1	2	2	1

График календаря использования пастбищ для распределения сельскохозяйственных животных и сезонных маршрутов распространения.

Продолжительность пастбищного периода следующая:

№	Форма выпуска, срок перегона скота в пастбищах	Срок возврата скота из пастбищ	Примечание
1	Апрель - май	Август - октябрь	

График потребности в пастбище скота сельскохозяйственных животных:

№	Населенные пункты	Общая площадь пастбищ в населенных пунктах, гектар	Поголовья скота и требуемая площадь пастбищных земель, гектар			
			Лошадь	Норма, гектар	Необходимые пастбища, гектар	Крупнорогатый скот

1	2	3	4	5	6	7
1	Кызылкия	1300	410	9	3690	1112
2	Айнатас	1243	520	9	4680	1232
3	Тугыртас	1350	310	9	2790	1315
4	Кызылсенгир	1160	423	9	3807	1012
5	Ынтылы	1389	347	9	3123	1156
	Всего:	6442	2010	9	18090	5827

Норма, гектар	Необходимые пастбища, гектар	Мелкорогатый скот	Норма, гектар	Необходимые пастбища, гектар	Общая площадь необходимых пастбищ, гектар	Разница между общим пастбищем и необходимым пастбищем в населенных пунктах, (-,+)
8	9	10	11	12	13	14
8	8896	6716	2	13432	26018	-21718
8	9856	6320	2	12640	27176	-26473
8	10520	6420	2	12840	26150	-24800
8	8096	6760	2	13520	25423	-24263
8	9248	7200	2	14400	26771	-25382
Всего:	46616	33416	2	66432	131538	-122636

Схема доступ
(озерам, река
обводителя
составленную
округу Кызыл



Приемлемые схемы пастбищеоборотов внутренних ранц и площадей паспастбищной инфраструктуры по сс



Схему перераспределения сельскохозяйственных жиу которых отсутствуют папастбища и схему размеи на отгонных пастбищах фи пастбищами по сельскому



5. Сельский округ С.Рахимов
Центр - село Кокибел.

Населенные пункты - Майбулак, Кокибел, Кызылата.

Количество населения - 4023 человек.

Общая площадь округа - 10079 гектар.

В том числе:

сельскохозяйственные земли - 8587 гектар;

общая площадь посева - 3246 гектар;

орошаемые земли - 371 гектар;

пастбищная земля - 3074 гектар.

Данные о количестве поголовья скота сельскохозяйственных животных по населенным пунктам:

№	Населенные пункты	Верблюд	Лошадь	Крупнорогатый скот	Мелкорогатый скот
1	Майбулак	-	850	1230	6420
2	Кокибел	-	760	1430	5860
3	Кызылата	-	907	2141	6622
	Всего:	-	2517	4801	18902

Данные о ветеринарно-санитарных учреждениях:

№	Населенные пункты	Ветеринарные станции	Места для купания мелкорогатого скота	Пункт искусственного осеменения	Биотермические котловины
1	Майбулак	1	1	1	1
2	Кокибел	-	2	2	-
3	Кызылата	-	2	-	-
	Всего:	1	5	3	1

График календаря использования пастбищ для распределения сельскохозяйственных животных и сезонных маршрутов распространения.

Продолжительность пастбищного периода следующая:

№	Форма выпуска, срок перегона скота в пастбищах	Срок возврата скота из пастбищ	Примечание
1	Апрель - май	Август - октябрь	

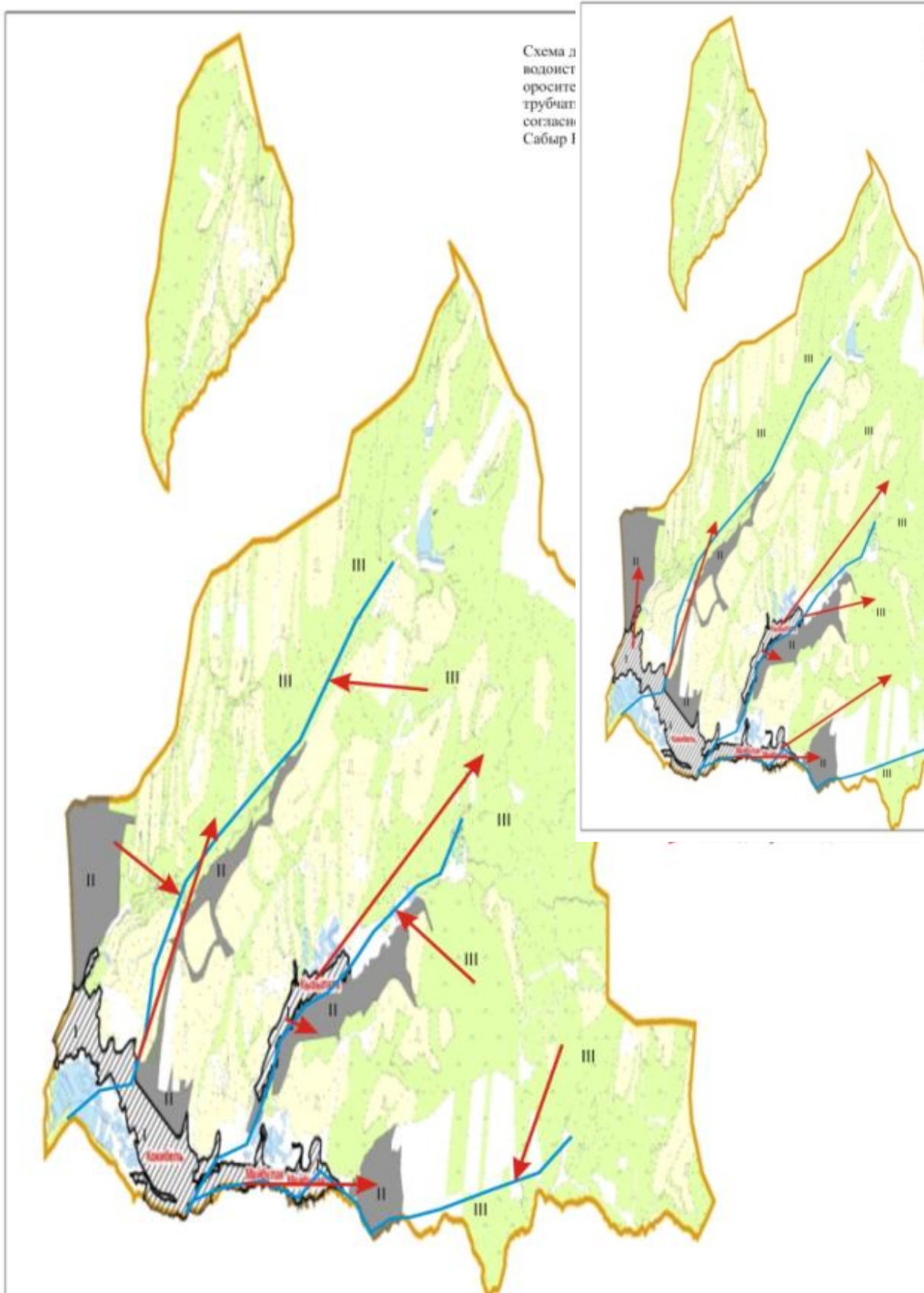
Пастбищи для распределения сельскохозяйственных животных и сезонных маршрутов нету.

График потребности в пастбище скота сельскохозяйственных животных:

№	Населенные пункты	Общая площадь пастбищ в населенных пунктах, гектар	Поголовья скота и требуемая площадь пастбищных земель, гектар		
			Лошадь	Норма, Не необходимые	Крупнорогатые

				гектар	пастбища, гектар	ый скот
1	2	3	4	5	6	7
1	Майбулак	1064	850	9	7650	1230
2	Кокйбел	1040	760	9	6840	1430
3	Кызылата	970	907	9	8163	2141
	Всего	3074	2517	9	22653	4801
Норма, гектар	Необходимые пастбища, гектар	Мелкорогатый скот	Норма, гектар	Необходимые пастбища, гектар	Общая площадь необходимых пастбищ, гектар	Разница между общим пастбищем и необходимым пастбищем в населенных пунктах, (-,+)
8	9	10	11	12	13	14
8	9840	6420	2	12840	30330	-29266
8	11440	5860	2	11720	30000	-28960
8	17128	6622	2	13244	38535	-37565
Всего	38408	18902	2	37804	98865	-95791

Схема д
водоист
оросит
трубчат
согласн
Сабьир I

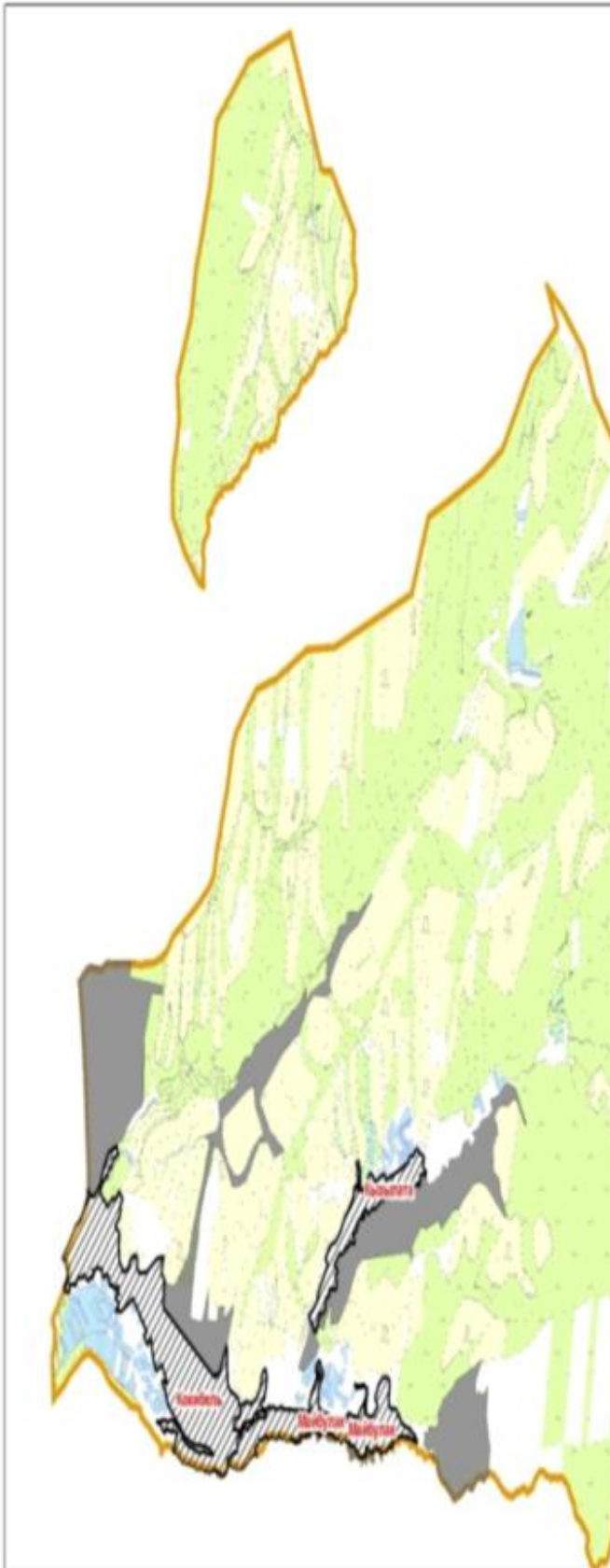
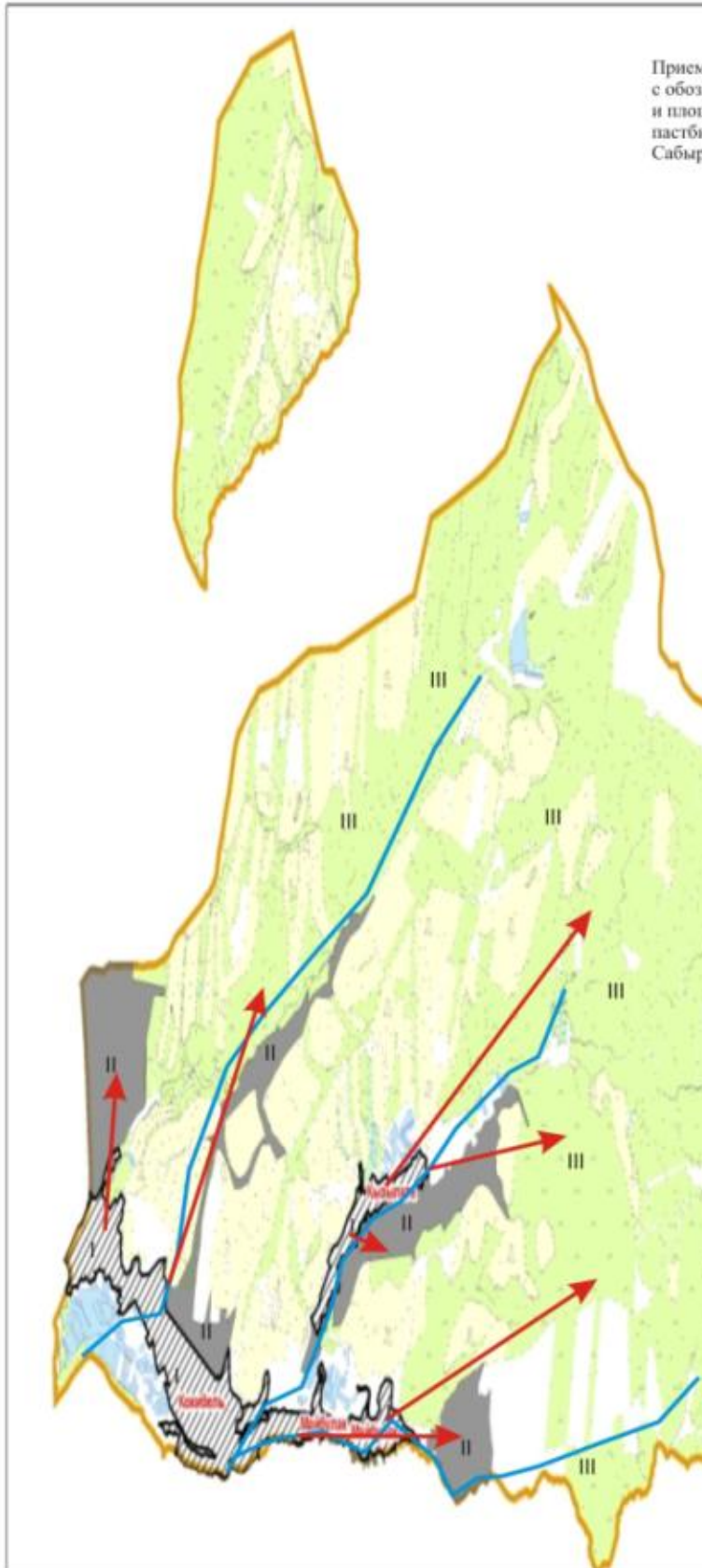


Календарный график по исползовани
устанавливающих элевные марки
и передвижения сельскохозяйствен
животных по сельскому округу Са
Камугурского района

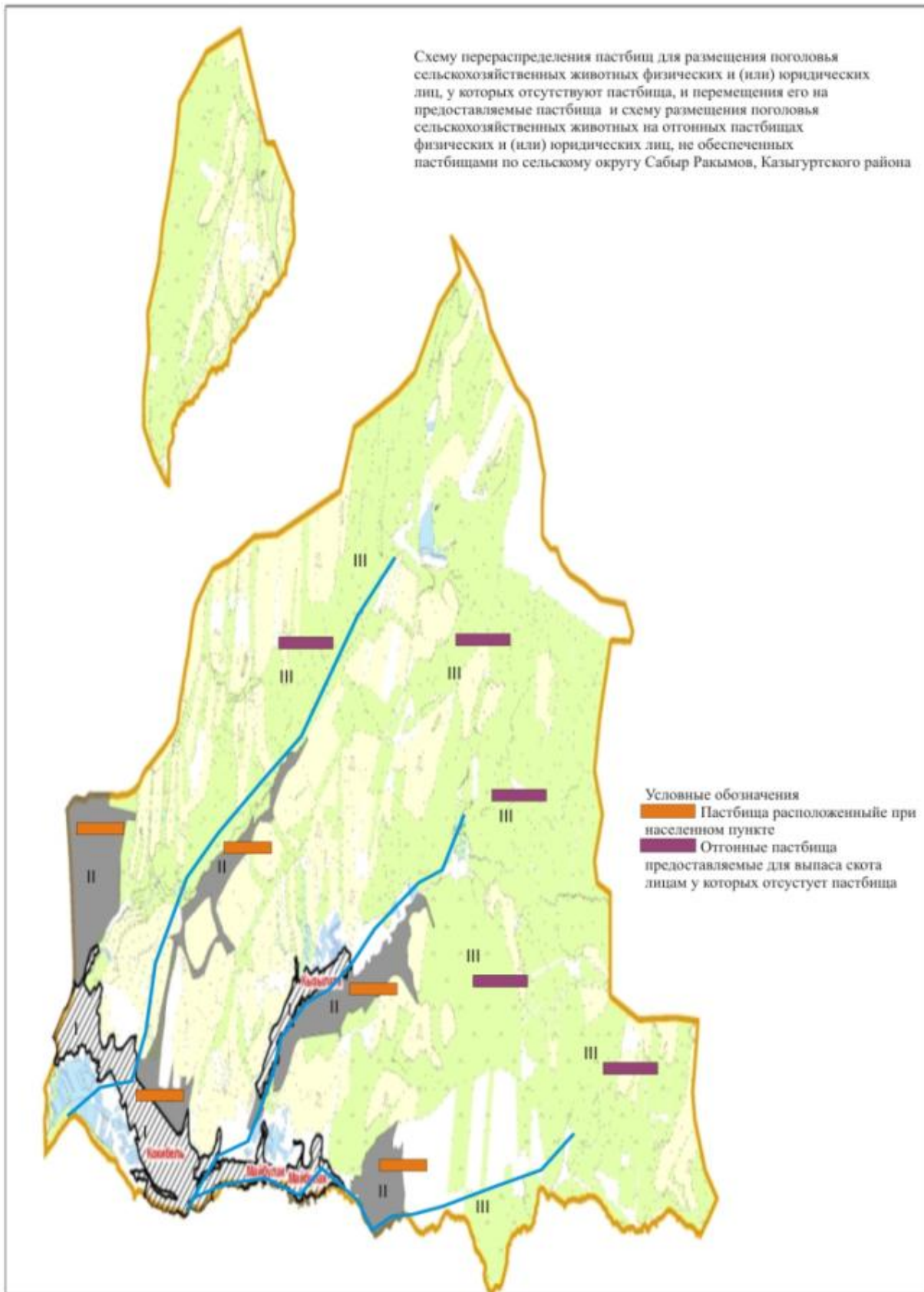


Условные обозначения
I- Земли населенных пунктов
II- Пастбище для выгона скота в августе-августе
III- Пастбище для выгона скота в августе-сентябре
→ Знак сезонного и передвижения скота

Прием
с обоз
и площ
пастби
Сабыр



Схему перераспределения пастбищ для размещения поголовья сельскохозяйственных животных физических и (или) юридических лиц, у которых отсутствуют пастбища, и перемещения его на предоставляемые пастбища и схему размещения поголовья сельскохозяйственных животных на отгонных пастбищах физических и (или) юридических лиц, не обеспеченных пастбищами по сельскому округу Сабыр Рақымов, Казыгуртского района



6. Сельский округ К.Абдалиев
Центр - село Рабат.

Населенные пункты - Рабат, Амангельди, Атбулак, Енбекши, Жанаталап, Кызылдада, Кыдыр Мамбет.

Количество населения - 10509 человек.

Общая площадь округа - 41001 гектар.

В том числе:

сельскохозяйственные земли - 32081 гектар;

общая площадь посева - 7473 гектар;

орошаемые земли - 4644 гектар;

пастбищная земля - 16950 гектар.

Данные о количестве поголовья скота сельскохозяйственных животных по населенным пунктам:

№	Населенные пункты	Верблюды	Лошадь	Крупнорогатый скот	Мелкорогатый скот
1	Рабат	-	620	1400	9678
2	Амангельди	-	714	1320	9420
3	Атбулак	-	516	1460	8760
4	Енбекши	-	318	1840	9630
5	Жанаталап	-	780	1430	7564
6	Кызылдада	-	670	1130	9260
7	Кыдыр Мамбет	-	732	1213	5538
	Всего:	-	4350	9793	67330

Данные о ветеринарно-санитарных учреждениях:

№	Населенные пункты	Ветеринарные станции	Места для купания мелкорогатого скота	Пункт искусственного осеменения	Биотермические котловины
1	Рабат	1	1	1	1
2	Амангельди	-	-	-	-
3	Атбулак	-	1	1	-
4	Енбекши	-	-	-	-
5	Жанаталап	-	1	1	-
6	Кызылдада	-	-	-	-
7	Кыдыр Мамбет	-	1	1	-
	Всего:	1	3	4	1

График календаря использования пастбищ для распределения сельскохозяйственных животных и сезонных маршрутов распространения.

Продолжительность пастбищного периода следующая:

№	Форма выпуска, срок перегона скота в пастбищах	Срок возврата скота из пастбищ	Примечание
1	Апрель - май	Август - октябрь	

График потребности в пастбище скота сельскохозяйственных животных:

№	Населенные пункты	Общая площадь пастбищ в населенных пунктах, гектар	Поголовья скота и требуемая площадь пастбищных земель, гектар			
			Лошадь	Норма, гектар	Необходимые пастбища, гектар	Крупнорогатый скот
1	2	3	4	5	6	7
1	Рабат	6500	620	9	5580	1400
2	Амангельди	4800	714	9	6426	1320
3	Атбулак	7420	516	9	4644	1460
4	Енбекши	6230	318	9	2862	1840
5	Жанаталап	7850	780	9	7020	1430
6	Кызылдала	6430	670	9	6030	1130
7	Кыдыр Мамбет	5988	732	9	6588	1213
	Всего:	45218	4350	9	39150	9793

Норма, гектар	Необходимые пастбища, гектар	Мелкорогатый скот	Норма, гектар	Необходимые пастбища, гектар	Общая площадь необходимых пастбищ, гектар	Разница между общим пастбищем и необходимым пастбищем в населенных пунктах, (-,+)			
8	11200				9678	2			-
8	10560				9420	2			-
8	11680				8760	2			-
8	14720				9630	2			-
8	11440				7564	2			-
8	9040				9260	2			-
8	9704				5538	2			-
8	78344				67330	2			-

Схема водоев оросит или ш потреб Казыгу



Приемлемые схемы пастбищеоборотов и карта с обозначением внешних и внутренних раниц и площадей пастбищ, в том числе сезонных, объектов пастбищной инфраструктуры по сельскому округу Каракозы Абдалиев, Казыгуртского района



Схема (карта) расположения пастбищ на территории административно-территориальной единицы в разрезе категорий земель, собственных земельных участков и земельных долей на основании предоставленных документов по сельскому округу Каракозы Абдалиев, Казыгуртского района

Категория земель:
 общая площадь округа 70520 гектар
 в том числе сельскохозяйственные
 земли 62647 гектар
 общие пастбищные земли 18009 гектар
 в том числе орошаемые земли 236 гектар
 многолетние насаждения 127 гектар
 пастбищные земли 42435 гектар
 сельхозные земли 361 гектар

Условные обозначения
 I- Земли населенных пунктов
 II- Пастбище для выпаса скота в
 апреле- августе месяцев
 III- Пастбище для выпаса скота в
 августе-сентябре месяцев
 ● Объекты пастбищных инфраструктур (колодцы)

Схему перераспределения пастбищ для размещения поголовья сельскохозяйственных животных физических и (или) юридических лиц, у которых отсутствуют пастбища, и перемещения его на предоставляемые пастбища и схему размещения поголовья сельскохозяйственных животных на отгонных пастбищах физических и (или) юридических лиц, не обеспеченных пастбищами по сельскому округу Каракозы Абдалиев, Кызыгуртского района



7. Сельский округ Алтынтобе
Центр - село Алтынтобе.

Населенные пункты - Косагаш, Алтынтобе, Аккум, Каржан, Карабау, Кырыккыз

Количество населения - 8901 человек.

Общая площадь округа - 20326 гектар.

В том числе:

сельскохозяйственные земли - 17433 гектар;

общая площадь посева - 10627 гектар;

орошаемые земли - 749 гектар;

пастбищная земля - 5146 гектар.

Данные о количестве поголовья скота сельскохозяйственных животных по населенным пунктам:

№	Населенные пункты	Верблюд	Лошадь	Крупнорогатый скот	Мелкорогатый скот
1	Косагаш	-	1420	1256	5620
2	Алтынтобе	-	680	1620	4490
3	Каржан	-	1053	1580	3670
4	Аккум	-	489	1420	7230
5	Карабау	-	375	1820	2870
6	Кырыккыз	-	424	1571	3855
	Всего:	0	4441	9267	27735

Данные о ветеринарно-санитарных учреждениях:

№	Населенные пункты	Ветеринарные станции	Места для купания мелкорогатого скота	Пункт искусственного осеменения	Биотермические котловины
1	Косагаш	1	-	1	1
2	Алтынтобе	-	-	-	-
3	Каржан	-	1	-	-
4	Аккум	-	-	1	-
5	Карабау	-	-	-	-
6	Кырыккыз	-	1	1	-
	Всего:	1	2	3	1

Календарный график сезонных маршрутов перегона по использованию определенных пастбищ сельскохозяйственных животных. А также продолжительность срока пастбищ:

№	Форма выпуска, срок перегона скота в пастбищах	Срок возврата скота из пастбищ	Примечание
1	Апрель - май	Август - октябрь	

График потребности в пастбище скота сельскохозяйственных животных:

	Населенные	Общая площадь пастбищ в	Поголовья скота и требуемая площадь пастбищных земель, гектар			
						Крупнорогат

№	пункты	населенных пунктах, гектар	Лошадь	Норма, гектар	Необходимые пастбища, гектар	ы й скот
1	2	3	4	5	6	7
1	Косагаш	1256	1420	9	12780	2145
2	Алтынтобе	850	680	9	6120	1210
3	Каржан	1030	1053	9	9477	1901
4	Аккум	647	489	9	4401	1576
5	Карабау	478	375	9	3375	1456
6	Кырыккыз	885	424	9	3816	979
	Всего:	5146	4441	9	39969	9267

Норма, гектар	Необходимые пастбища, гектар	Мелкорогатый скот	Норма, гектар	Необходимые пастбища, гектар	Общая площадь необходимых пастбищ, гектар	Разница между общим пастбищем и необходимым пастбищем в населенных пунктах, (-,+)
8	9	10	11	12	13	14
8	17160	5620	2	11240	41180	-39924
8	9680	4490	2	8980	24780	-23930
8	15208	3670	2	7340	32025	-30995
8	12608	7230	2	14460	31469	-30822
8	11648	2870	2	5740	20763	-20285
8	7832	3855	2	7710	19358	-198473
8	74136	27735	2	55470	169575	-164429

С
в
о
и
п
к



Кал
усти
и пе
по с



Пример
внешней
в том ч
по сель



Сх
тер
ед
зем
при
Ал



Населенные пункты -Турбат,Ондирис, Кызылдихан, Енбек.

Количество населения - 10720 человек.

Общая площадь округа - 16453 гектар.

В том числе:

сельскохозяйственные земли -13118 гектар;

общая площадь посева - 5874 гектар;

орошаемые земли - 323 гектар;

пастбищная земля - 5034 гектар.

Данные о количестве поголовья скота сельскохозяйственных животных по населенным пунктам:

№	Населенные пункты	Верблюды	Лошадь	Крупнорогатый скот	Мелкорогатый скот
1	Турбат	-	780	2100	7800
2	Ондирис	-	520	2315	8650
3	Кызылдихан	-	870	1870	7680
4	Енбек	-	850	2317	7877
	Всего	-	3020	8602	32007

Данные о ветеринарно-санитарных учреждениях:

№	Населенные пункты	Ветеринарные станции	Места для купания мелкорогатого скота	Пункт искусственного осеменения	Биотермические котловины
1	Турбат	-	1	1	-
2	Ондирис	-	1	1	1
3	Кызылдихан	1	-	-	-
4	Енбек	-	1	2	-
	Всего	1	3	4	1

График календаря использования пастбищ для распределения сельскохозяйственных животных и сезонных маршрутов распространения. Продолжительность пастбищного периода следующая:

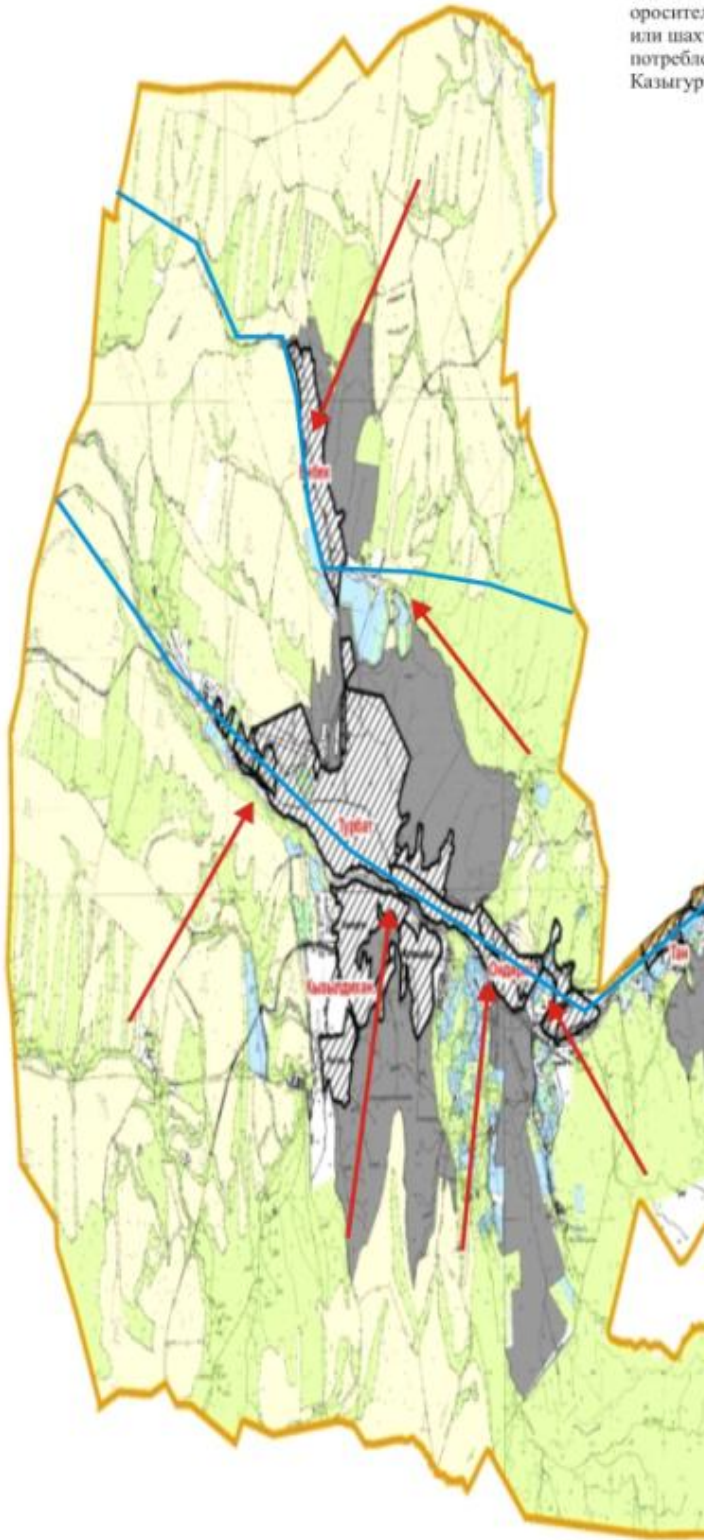
№	Форма выпуска, срок перегона скота в пастбищах	Срок возврата скота из пастбищ	Примечание
1	Апрель - май	Август - октябрь	

График потребности в пастбище скота сельскохозяйственных животных:

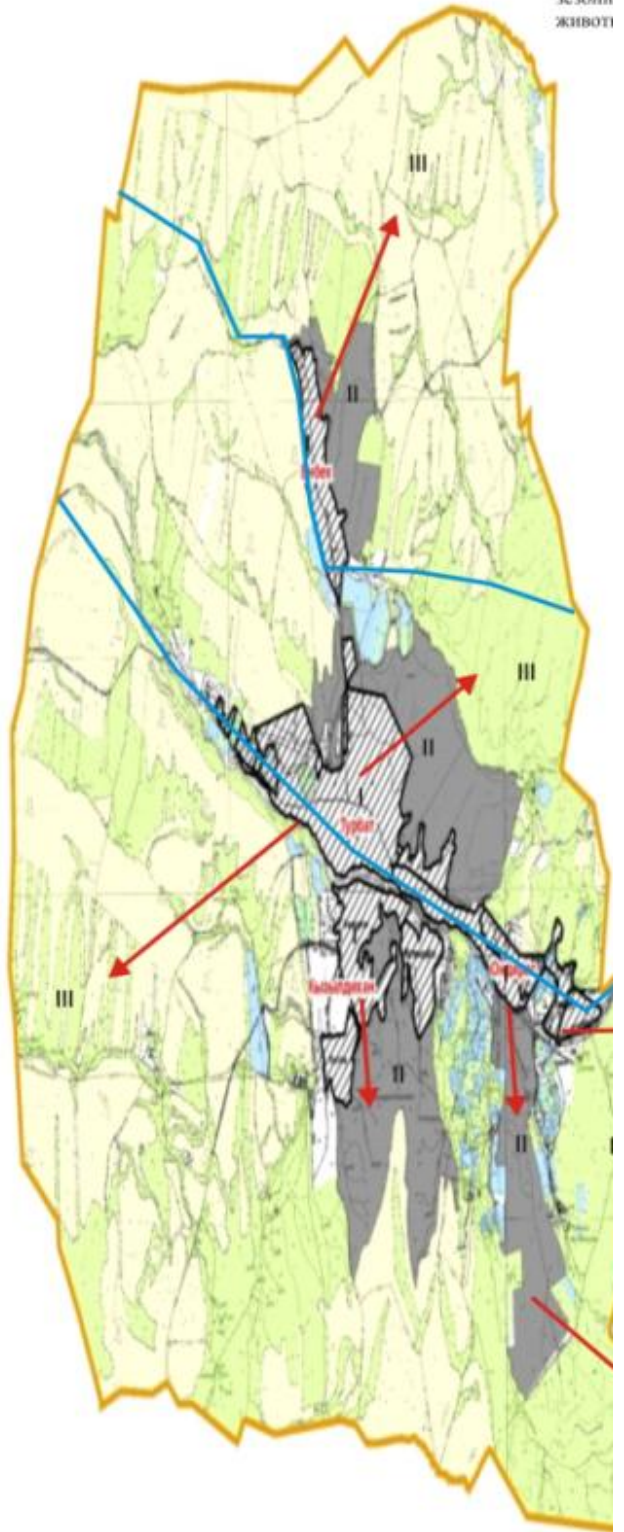
№	Населенные пункты	Общая площадь пастбищ в населенных пунктах, гектар	Поголовья скота и требуемая площадь пастбищных земель, гектар			
			Лошадь	Норма, гектары	Необходимые	Крупнорогатый

				га	пастбища,	ск		
				р	гектар	от		
1	2			3	4	5	6	7
1	Ту рб ат	1300	780	9	7020	2100		
2	Он ди ри с	1250	520	9	4680	2315		
3	Кы зы лд их ан	1112	870	9	7830	1870		
4	Ен бе к	1372	850	9	7650	2317		
	Вс его	5034	3020	9	27180	8602		
Норма, гектар	Необходимые пастбища, гектар	Мелкорога тый скот	Норма, гектар	Необходим ые пастбища, гектар	Общая площадь необходимых пастбищ, гектар	Разница между общим пастбищем и необходимым пастбищем в населенных пунктах, (-,+)		
8	9	10	11	12	13	14		
8	16800	7800		2	15600	39420	-38120	
8	18520	8650		2	17300	40500	-39250	
8	14960	7680		2	15360	38150	-37038	
8	18536	7877		2	15754	41940	-40568	
8	68816	32007		2	64014	160010	-154976	

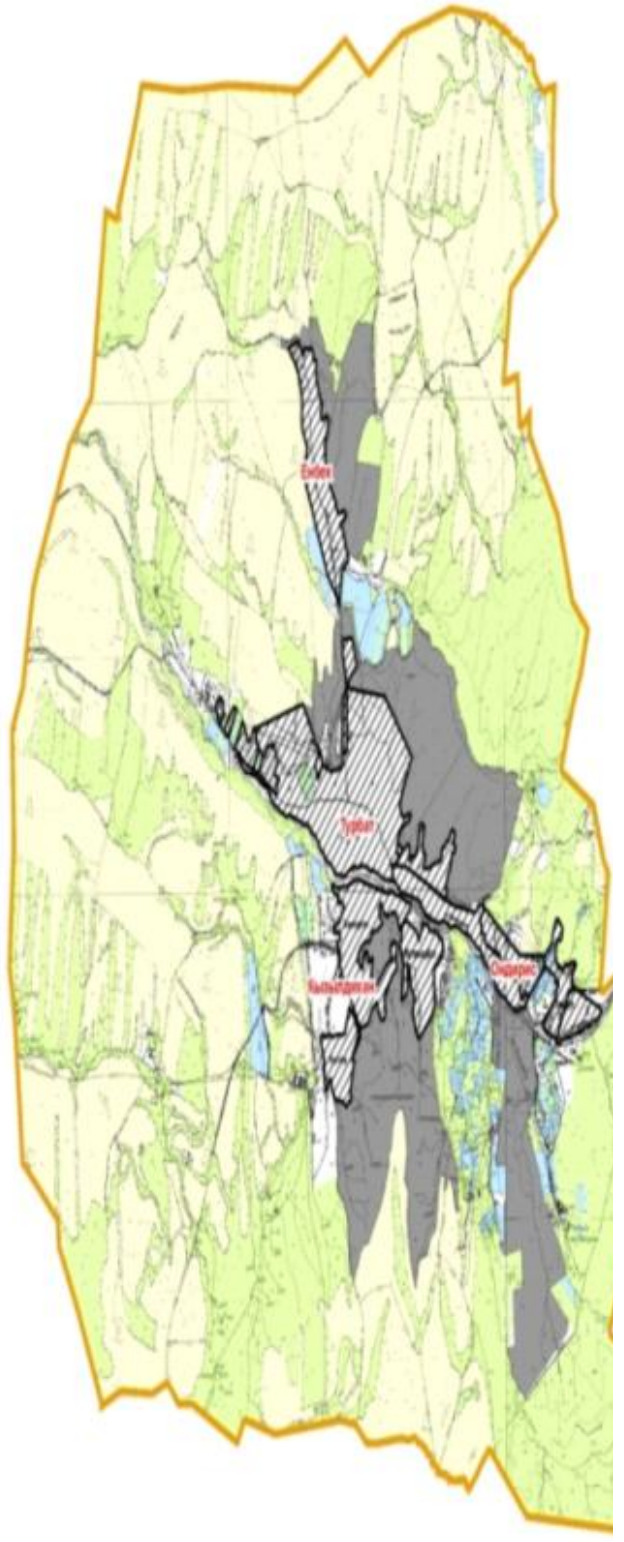
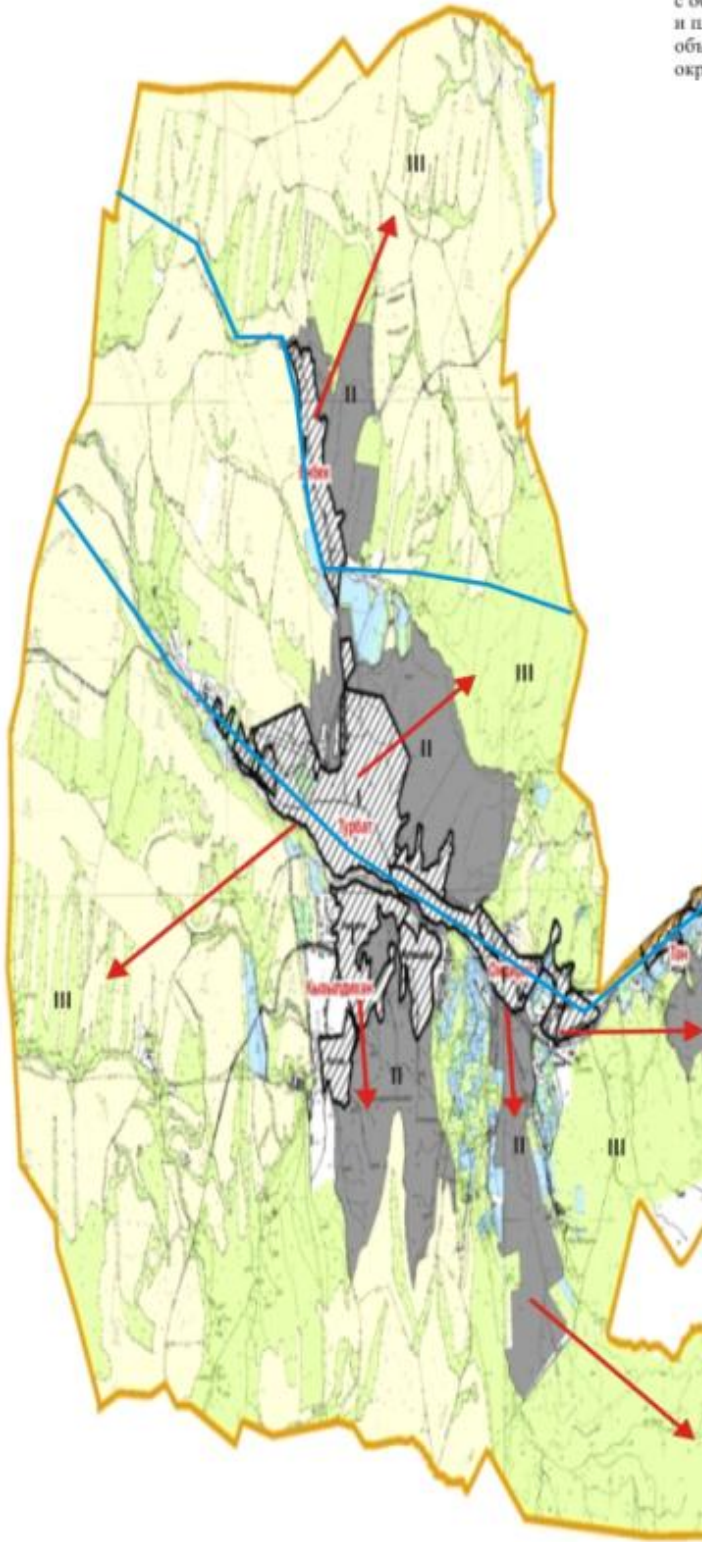
Схема доводенета
оросител
или шах
потребла
Казыгур



Кален
езонни
живот



При
с об
и ш
объ
окр



9. Сельский округ Карабау.
Центр - село Сынтас.

Населенные пункты - Сынтас, Ушбулак, Жумысшы, Карабау

Количество населения - 6505 человек.

Общая площадь округа - 11634 гектар.

В том числе:

сельскохозяйственные земли - 9853 гектар;

общая площадь посева - 6664 гектар;

орошаемые земли - 198 гектар;

пастбищная земля - 1604 гектар.

Данные о количестве поголовья скота сельскохозяйственных животных по населенным пунктам:

№	Населенные пункты	Верблюды	Лошадь	Крупнорогатый скот	Мелкорогатый скот
1	Сынтас	-	607	1215	3960
2	Ушбулак	-	506	1320	2430
3	Жумысшы	-	242	1512	2870
4	Карабау	-	333	1400	4163
	Всего:	-	1688	5447	13423

Данные о ветеринарно-санитарных учреждениях:

№	Населенные пункты	Ветеринарные станции	Места для купания мелкорогатого скота	Пункт искусственного осеменения	Биотермические котловины
1	Сынтас	-	-	1	-
2	Ушбулак	1	1	1	1
3	Жумысшы	-	-	1	-
4	Карабау	-	1	-	-
	Всего:	1	2	3	1

График календаря использования пастбищ для распределения сельскохозяйственных животных и сезонных маршрутов распространения. Продолжительность пастбищного периода следующая:

№	Форма выпуска, срок перегона скота в пастбищах	Срок возврата скота из пастбищ	Примечание
1	Апрель - май	Август - октябрь	

График потребности в пастбище скота сельскохозяйственных животных:

№	Населенные пункты	Общая площадь пастбищ в населенных пунктах, гектар	Поголовья скота и требуемая площадь пастбищных земель, гектар			
			Лошадь	Норма, гектар	Необходимые пастбища, гектар	Крупнорогатый скот
1	2	3	4	5	6	7

1	Сынга с	614	607	9	5463	1215
2	Ушбу лак	451	506	9	4554	1320
3	Жумы сшы	304	242	9	2178	1512
4	Караб ау	235	333	9	2997	1400
	Всего:	1604	1688	9	15192	5447
Норма , гектар	Необходимые пастбища, гектар	Мелкорогаты й скот	Норма , гектар	Необходимые пастбища, гектар	Обща я площа д ь необх одимы х пастб ищ, гектар	Разница между общим пастбищем и необходимым пастбищем в населенных пунктах, (-,+)
8	9	10	11	12	13	14
8	9720	3960	2	7920	21103	-20489
8	10560	2430	2	4860	19974	-19523
8	12096	2870	2	5740	20014	-19710
8	11200	4163	2	8326	22523	-22288
8	43576	13423	2	26846	85614	-83809

Календарный график по использования пастбищ, устанавливающих сезонные маршруты выпаса и передвижения сельскохозяйственных животных по Карабаускому сельскому округу, Казыгуртского района



Условные обозначения

I- Земли населенных пунктов

II- Пастбище для выпаса скота в апреле- августе месяцев

III- Пастбище для выпаса скота в августе-сентябре месяцев

—▶ Знак сезонного маршрута выпаса и передвижения сельскохозяйственных животных

Приемлемые схемы пастбищеоборотов и карта с обозначением внешних и внутренних границ и площадей пастбищ, в том числе сезонных, объектов пастбищной инфраструктуры по Карабаускому сельскому округу, Казыгуртского района



Условные обозначения

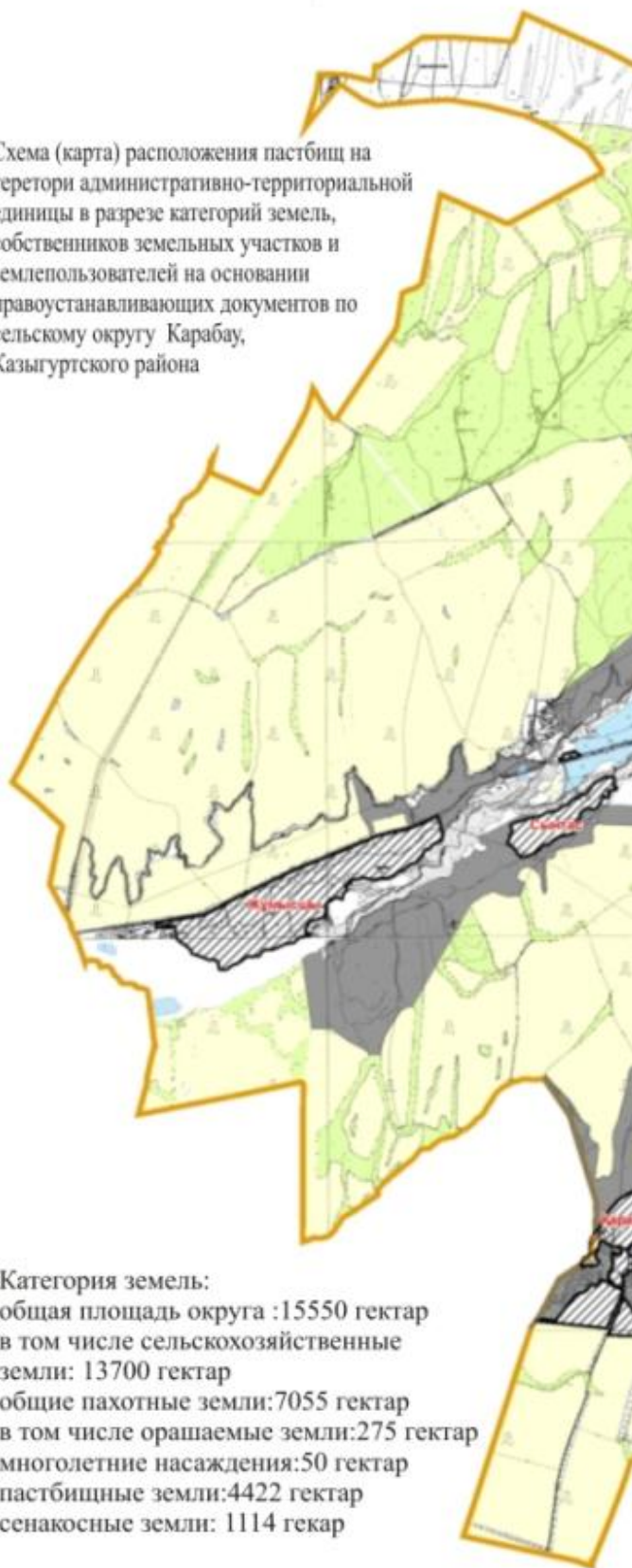
I- Земли населенных пунктов

II- Пастбище для выпаса скота в апреле- августе месяцев

III- Пастбище для выпаса скота в августе-сентябре месяцев

—▶ Объекты пастбищной инфраструктур (реки)

Схема (карта) расположения пастбищ на территории административно-территориальной единицы в разрезе категорий земель, собственников земельных участков и землепользователей на основании правоустанавливающих документов по сельскому округу Карабау, Казыгуртского района



Категория земель:
 общая площадь округа :15550 гектар
 в том числе сельскохозяйственные
 земли: 13700 гектар
 общие пахотные земли:7055 гектар
 в том числе орашаемые земли:275 гектар
 многолетние насаждения:50 гектар
 пастбищные земли:4422 гектар
 сенокосные земли: 1114 гектар

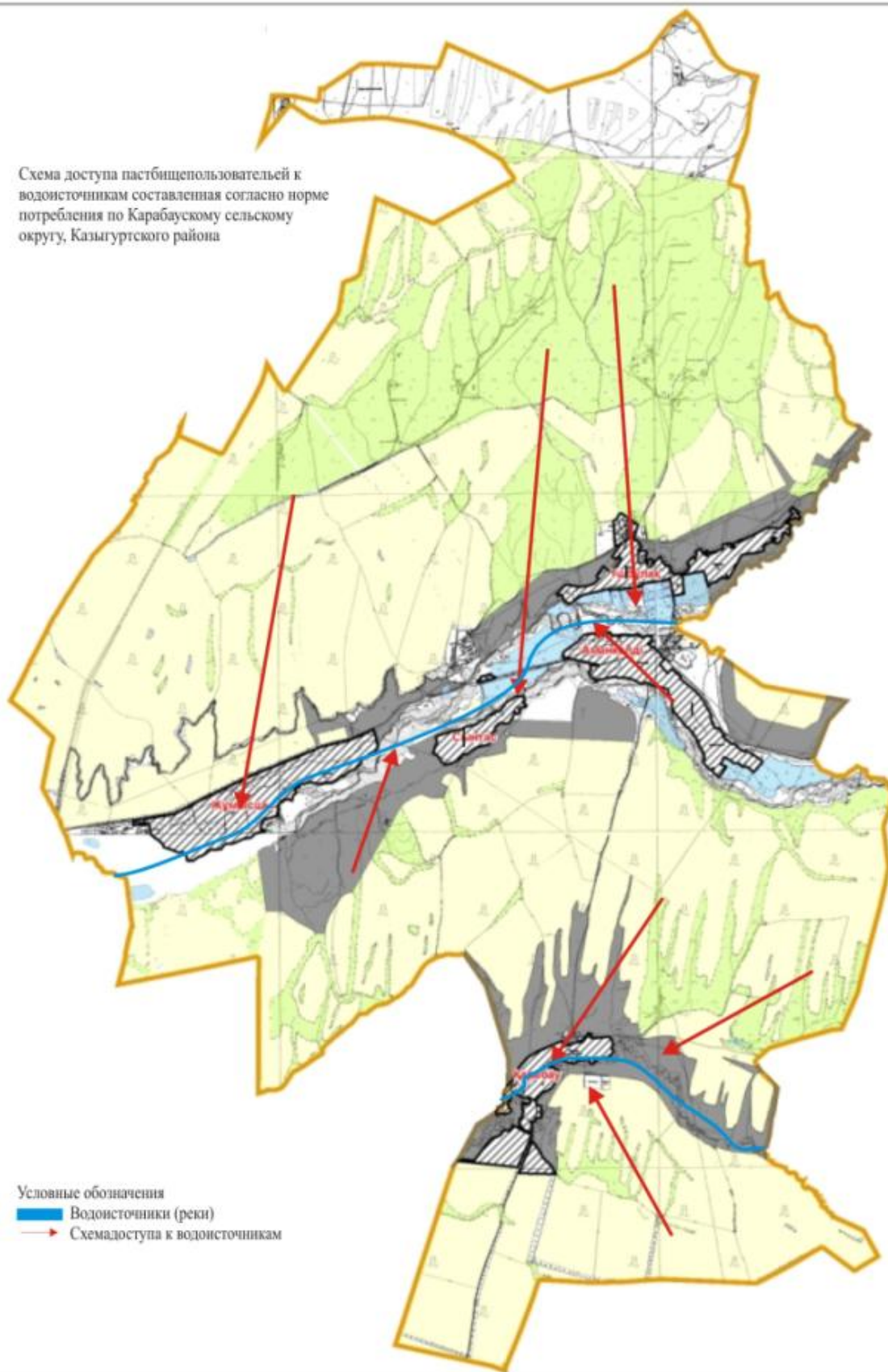
Схема перераспределения пастбищ для размещения поголовья сельскохозяйственных животных физических и (или) юридических лиц, у которых отсутствует пастбища, и перемещения его на предоставляемые пастбища и схема размещения поголовья сельскохозяйственных животных на отгонных пастбищах физических и (или) юридических лиц не обеспеченных пастбищами по Карабаускому сельскому округу, Казыгуртского района



Условные обозначения

- Пастбище расположенные при населенном пункте
- Отгонные пастбища предоставляемые для выпаса скота лицам у которых отсутствует пастбища

Схема доступа пастбищпользователей к водосточникам составленная согласно норме потребления по Карабаускому сельскому округу, Кзылгурского района



10. Сельский округ Какпак.
Центр - село Какпак.

Населенные пункты - Какпак, Зангар, Сырлысай,

Количество населения - 5640 человек.

Общая площадь округа - 15098 гектар.

В том числе:

сельскохозяйственные земли - 13625 гектар;

общая площадь посева - 9028 гектар;

орошаемые земли - 3525 гектар;

пастбищная земля - 5483 гектар.

Данные о количестве поголовья скота сельскохозяйственных животных по населенным пунктам:

№	Населенные пункты	Верблюд	Лошадь	Крупнорогатый скот	Мелкорогатый скот
1	Какпак	-	860	2212	8998
2	Зангар	-	728	1720	7890
3	Сырлысай	-	334	1812	6800
	Всего:	-	1922	5744	23688

Данные о ветеринарно-санитарных учреждениях:

№	Населенные пункты	Ветеринарные станции	Места для купания мелкорогатого скота	Пункт искусственного осеменения	Биотермические котловины
1	Какпак	-	-	1	-
2	Зангар	1	1	1	1
3	Сырлысай	-	1	1	-
	Всего:	1	2	3	1

График календаря использования пастбищ для распределения сельскохозяйственных животных и сезонных маршрутов распространения.

Продолжительность пастбищного периода следующая:

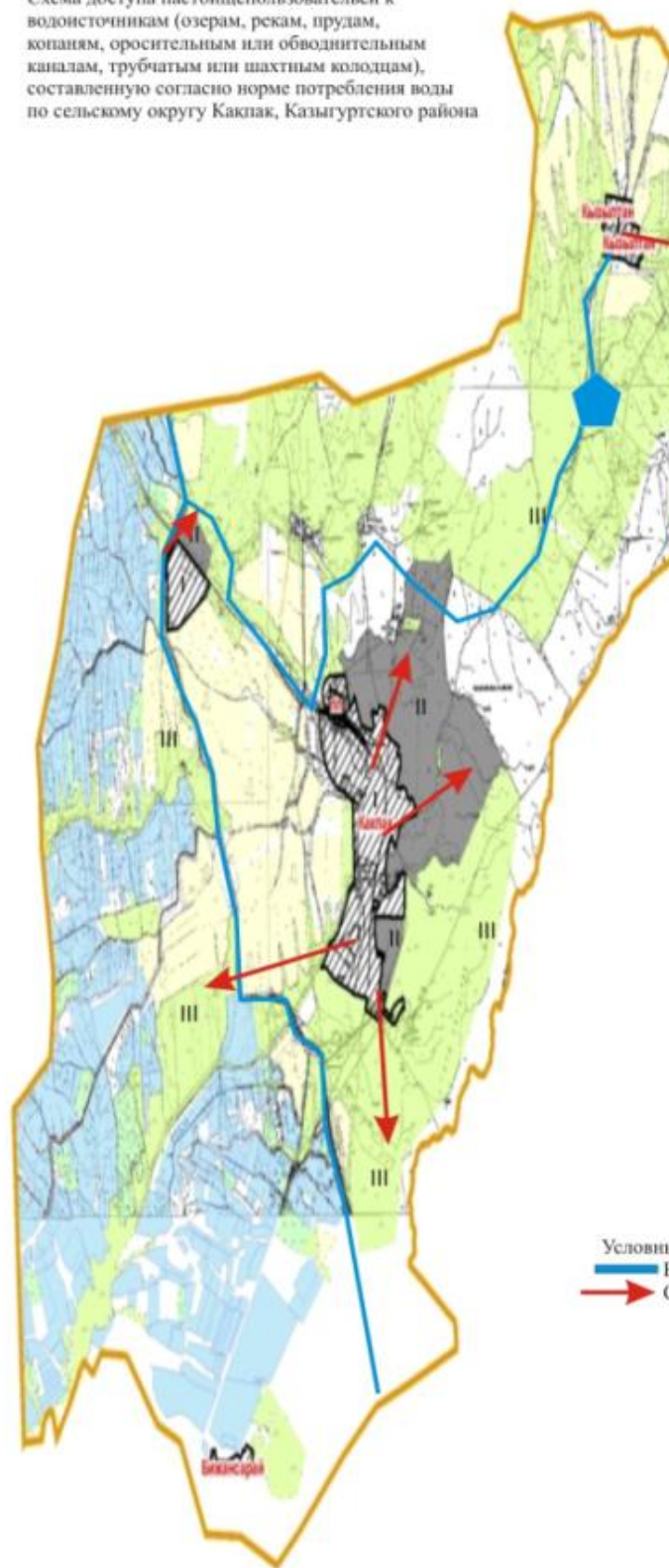
№	Форма выпуска, срок перегона скота в пастбищах	Срок возврата скота из пастбищ	Примечание
1	Апрель - май	Август - октябрь	

График потребности в пастбище скота сельскохозяйственных животных:

№	Населенные пункты	Общая площадь пастбищ в населенных пунктах, гектар	Поголовья скота и требуемая площадь пастбищных земель, гектар			
			Лошадь	Норма, гектар	Необходимые пастбища, гектар	Крупнорогатый скот
1	2	3	4	5	6	7
1	Какпак	2950	860	9	7740	2212
2	Зангар	1340	728	9	6552	1720

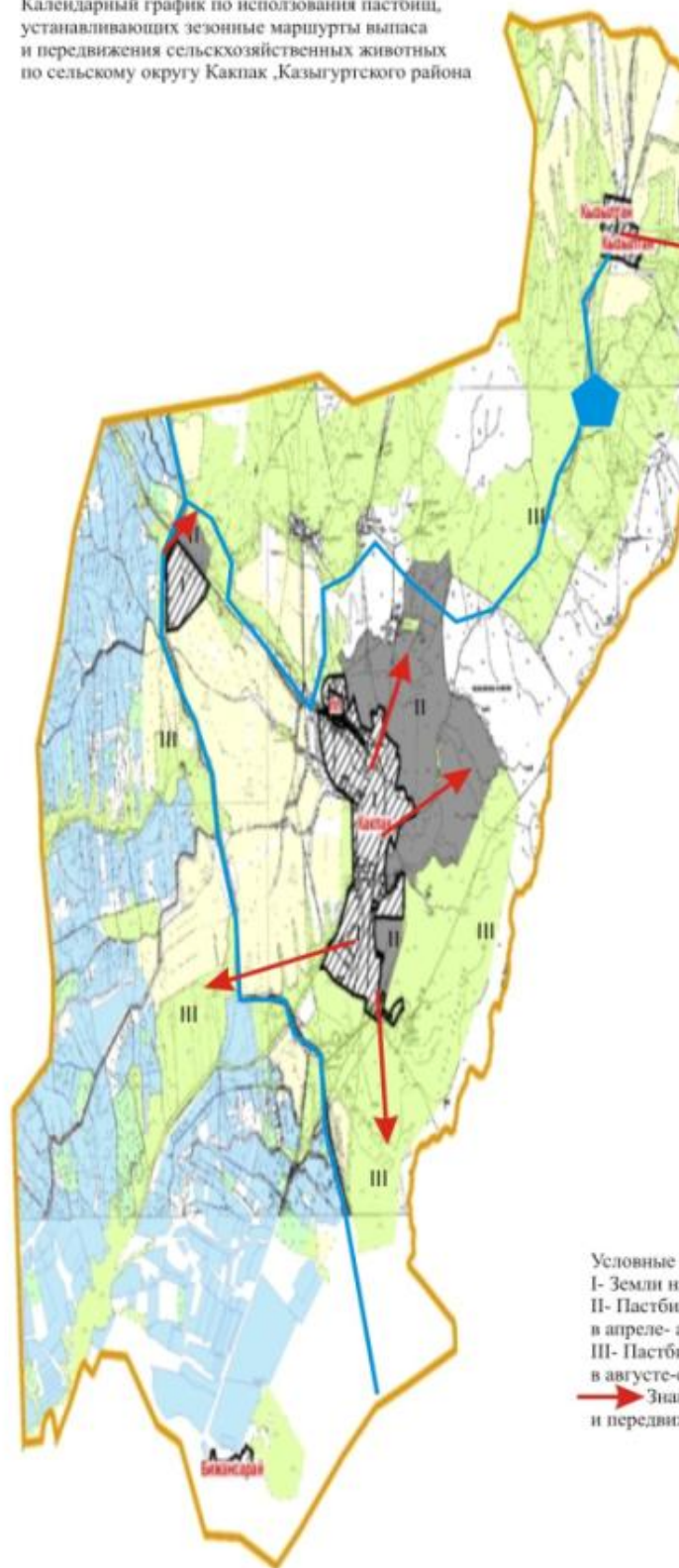
3	Сырлысай	1193	334	9	3006	1812
	Всего:	5483	1922	9	17298	5744
Норма, гектар	Необходимые пастбища, гектар	Мелкорогатый скот	Норма, гектар	Необходимые пастбища, гектар	Общая площадь необходимых пастбищ, гектар	Разница между общим пастбищем и необходимым пастбищем в населенных пунктах, (-,+)
8	9	10	11	12	13	14
8	9	10	11	12	13	14
8	17696	8998	2	17996	43432	-40482
8	13760	7890	2	15780	36092	-34752
8	14496	6800	2	13600	31102	-29909
8	45952	23688	2	47376	85614	-83809

Схема доступа пастбищепользователей к водонесточникам (озерам, рекам, прудам, копаниям, оросительным или обводнительным каналам, трубчатым или шахтным колодцам), составленную согласно норме потребления воды по сельскому округу Какпак, Казыгуртского района



Условные
 Е
 С

Календарный график по использования пастбищ, устанавливающих сезонные маршруты выпаса и передвижения сельскохозяйственных животных по сельскому округу Какпак, Казыгуртского района



Условные
 I- Земли
 II- Пастби в апреле-а
 III- Пастби в августе-с
 Знак и передви

Приемлемые схемы пастбищеоборотов и карта с обозначением внешних и внутренних границ и площадей пастбищ, в том числе сезонных, объектов пастбищной инфраструктуры по сельскому округу Какпак, Казыгуртского района

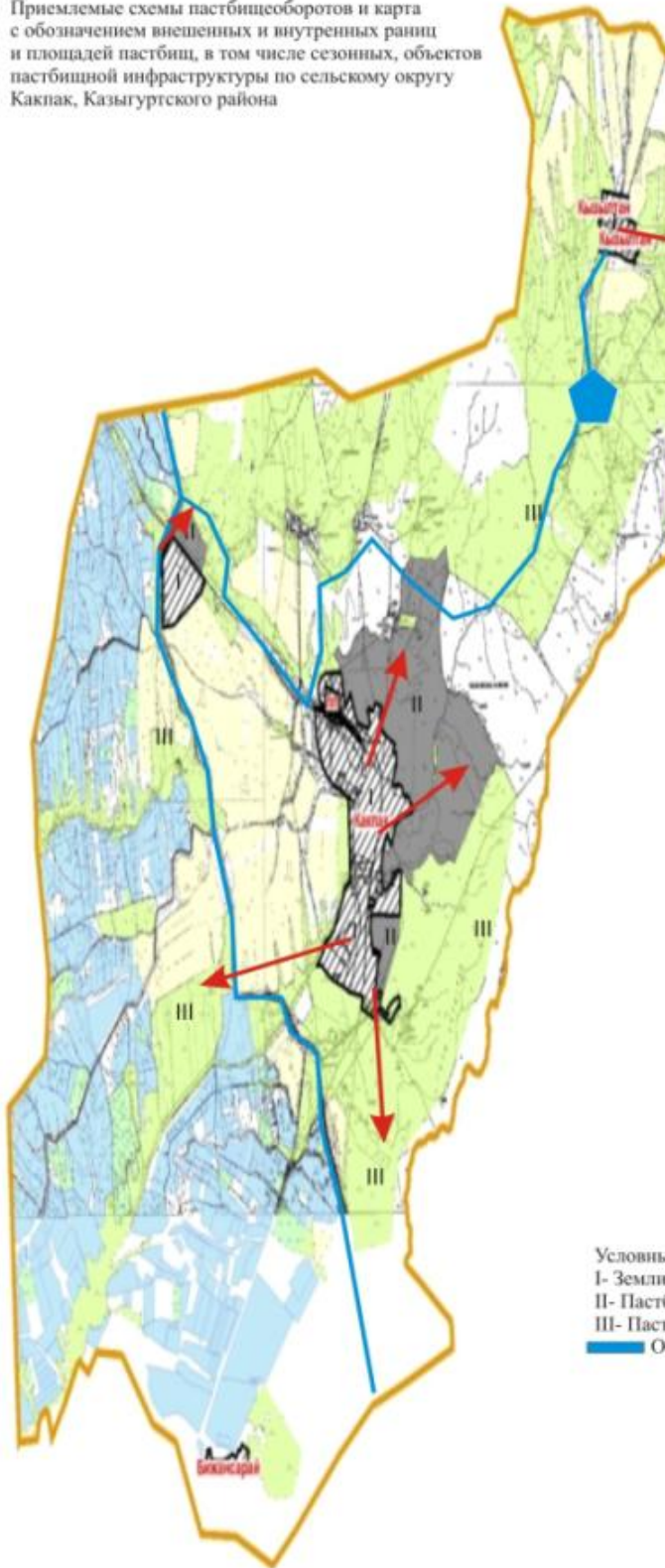
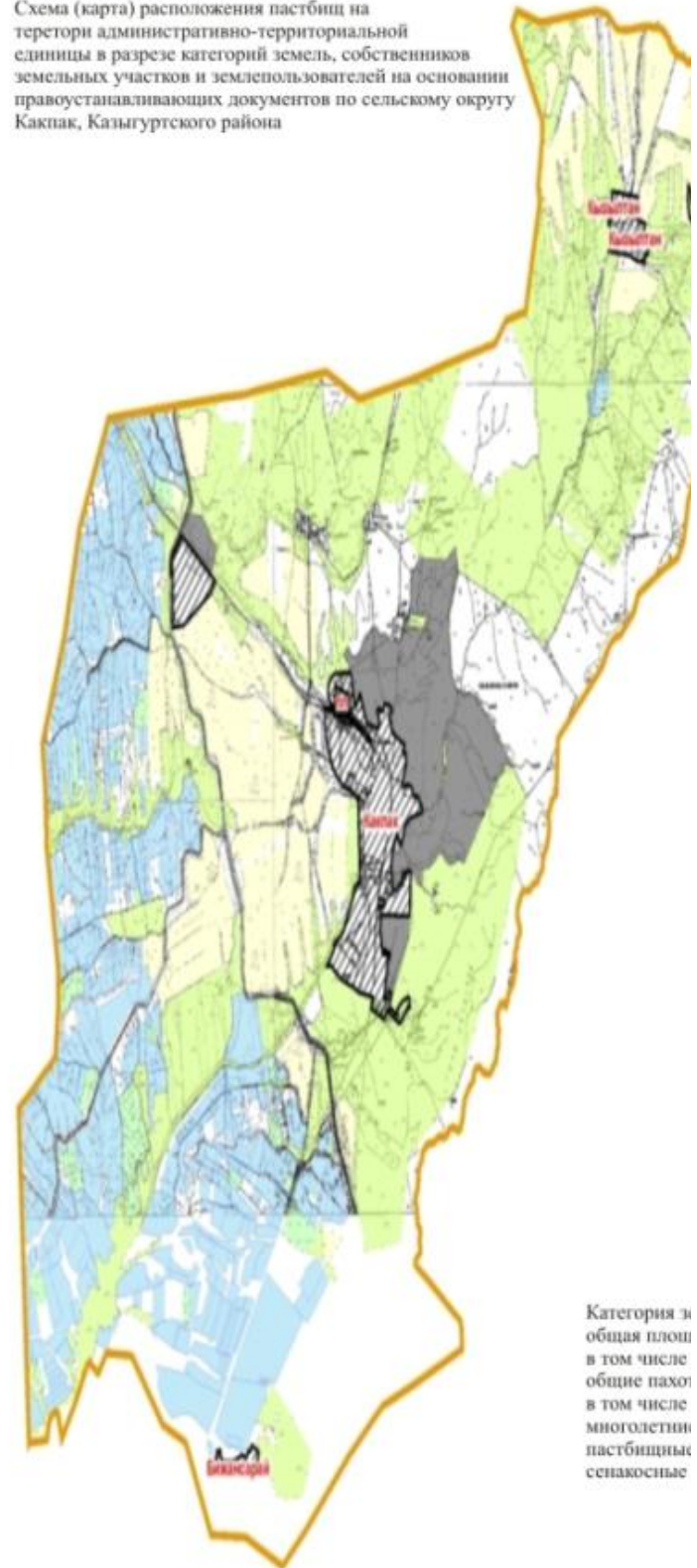
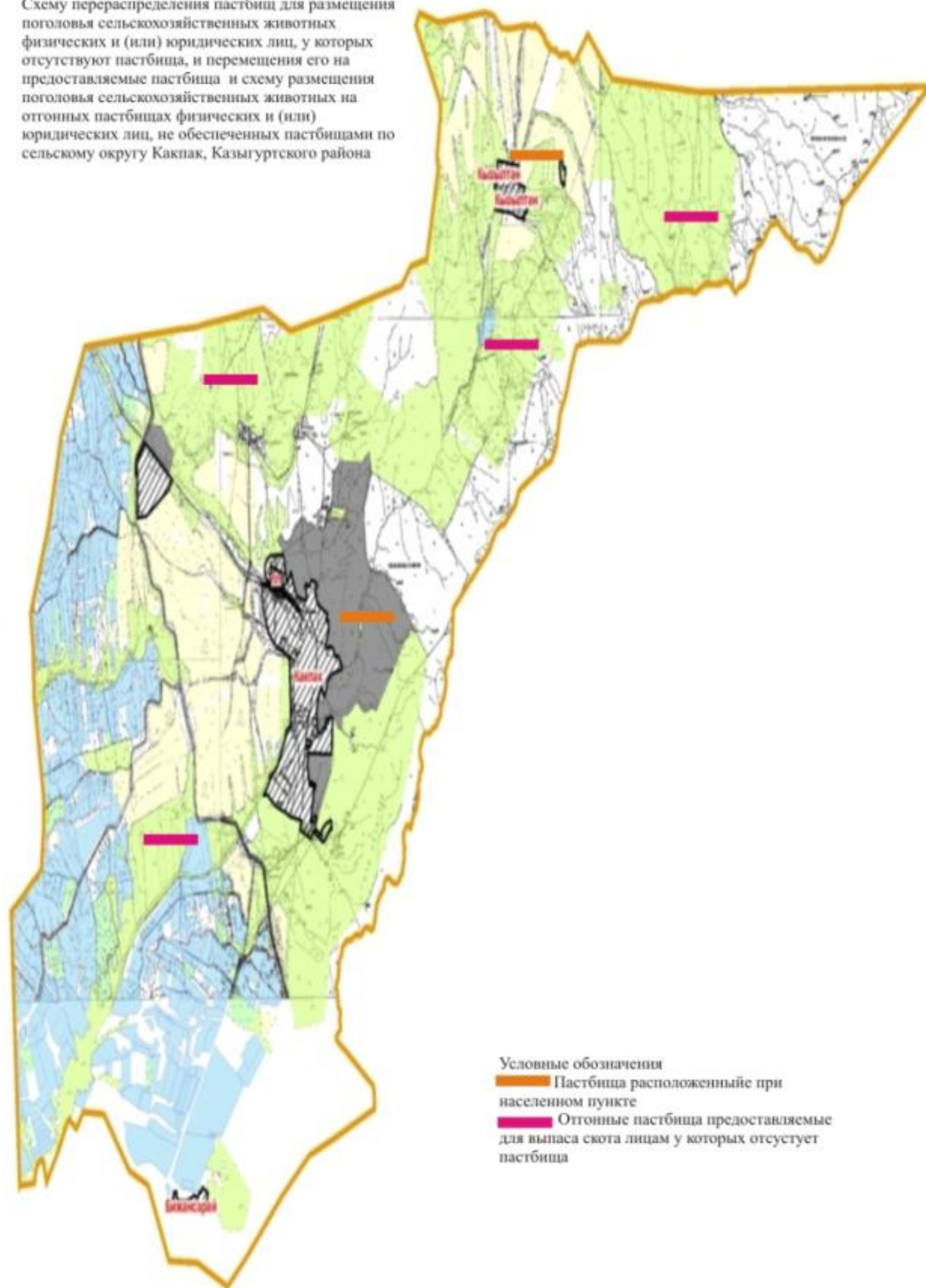


Схема (карта) расположения пастбищ на территории административно-территориальной единицы в разрезе категорий земель, собственников земельных участков и землепользователей на основании правоустанавливающих документов по сельскому округу Какпак, Казыгуртского района



Схему перераспределения пастбищ для размещения поголовья сельскохозяйственных животных физических и (или) юридических лиц, у которых отсутствуют пастбища, и перемещения его на предоставляемые пастбища и схему размещения поголовья сельскохозяйственных животных на отгонных пастбищах физических и (или) юридических лиц, не обеспеченных пастбищами по сельскому округу Какпак, Казыгуртского района



11. Сельский округ Сарапхана
Центр - село Сарапхана

Населенные пункты - Сарапхана, Жинишке, Махамбет, Майлыюшак, Бакабулак, Талдыбулак

Количество населения - 8772 человек

Общая площадь округа -22343 гектар

В том числе:

сельскохозяйственные земли - 20253 гектар;

общая площадь посева - 8029 гектар;

орошаемые земли - 205 гектар;

пастбищная земля - 9193 гектар.

Данные о количестве поголовья скота сельскохозяйственных животных по населенным пунктам:

№	Населенные пункты	Верблюды	Лошадь	Крупнорогатый скот	Мелкорогатый скот
1	Сарапхана	-	520	1160	4010
2	Жинишке	-	630	1240	3560
3	Махамбет	-	346	1086	4200
4	Майлыюшак	-	560	1314	3800
5	Талдыбулак	-	730	1312	4560
6	Бакабулак	-	480	1308	3313
	Всего:	0	3266	7420	23443

Данные о ветеринарно-санитарных учреждениях:

№	Населенные пункты	Ветеринарные станции	Места для купания мелкорогатого скота	Пункт искусственного осеменения	Биотермические котловины
1	Сарапхана	1	-	1	-
2	Жинишке	-	-	-	-
3	Махамбет	-	-	-	1
4	Майлыюшак	-	-	-	-
5	Талдыбулак	-	1	-	-
6	Бакабулак	-	-	-	-
	Всего:	1	1	1	1

График календаря использования пастбищ для распределения сельскохозяйственных животных и сезонных маршрутов распространения.

Продолжительность пастбищного периода следующая:

№	Форма выпуска, срок перегона скота в пастбищах	Срок возврата скота из пастбищ	Примечание
1	Апрель - май	Август - октябрь	

График потребности в пастбище скота сельскохозяйственных животных:

--	--	--	--

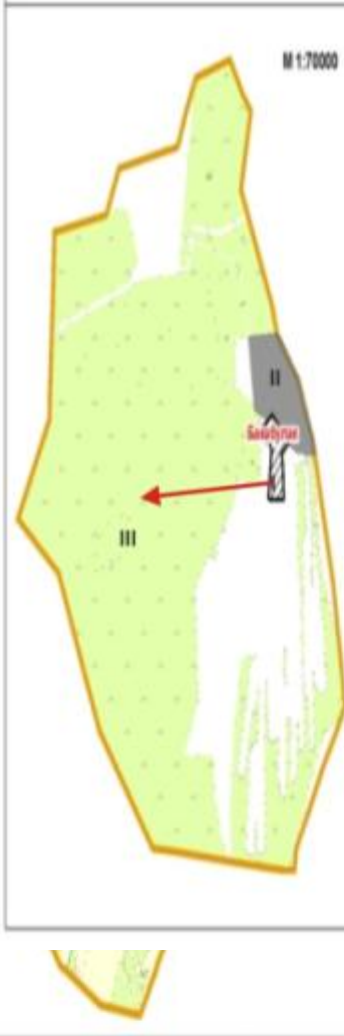
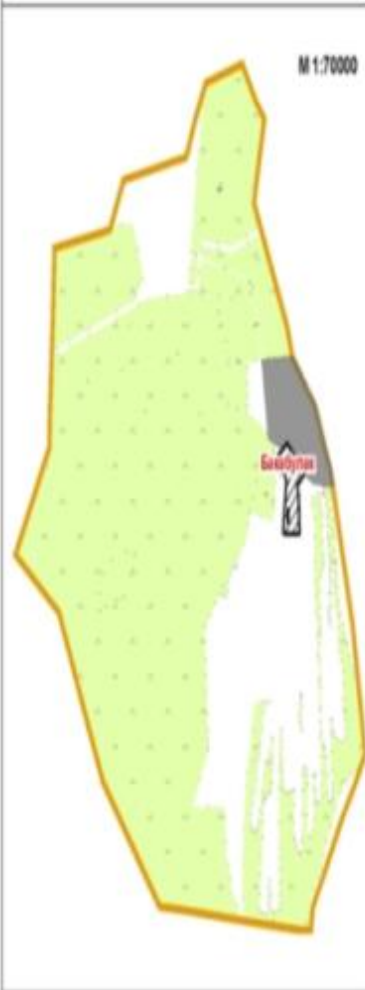
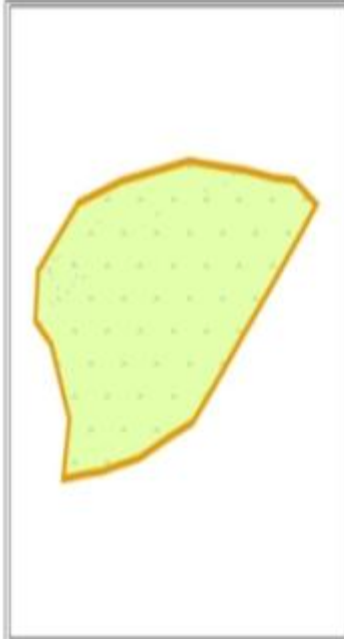
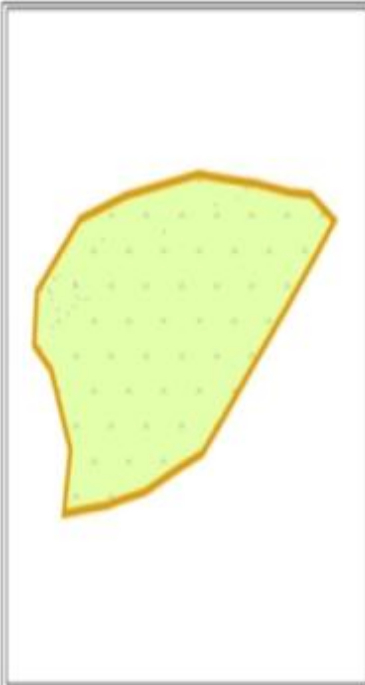
№	Населенные пункты		Общая площадь пастбищ в населенных пунктах, гектар		Поголовья скота и требуемая площадь пастбищных земель, гектар			
					Лошадь	Норма, гектар	Необходимые пастбища, гектар	Крупный рогатый скот
1	2		3		4	5	6	7
1	Сарапхан	1530	520	9	4680		1160	
2	Жинишке	1218	630	9	5670		1240	
3	Махамбет	1415	346	9	3114		1086	
4	Майлыша	1560	560	9	5040		1314	
5	Талдыбулак	1615	730	9	6570		1312	
6	Бакбулак	1855	480	9	4320		1308	
	Всего	9193	3266	9	29394		7420	
Норма, гектар		Необходимые пастбища, гектар	Мелкий скот	Норма, гектар	Необходимые пастбища, гектар	Общая площадь необходимых пастбищ, гектар	Разница между общим пастбищем и необходимым пастбищем в населенных пунктах, (-,+)	
8	9280		4010		2	8020	21980	-20450



8	9920	3560	2	7120	22710	-21492
8	8688	4200	2	8400	20202	-18787
8	10512	3800	2	7600	23152	-21592
8	10496	4560	2	9120	26186	-24571
8	10464	3313	2	6626	21410	-19555
8	59360	23443	2	46886	135640	-126447

--	--	--	--	--	--	--

Схема доступа пастбищпользователей к водным объектам (озерам, рекам, прудам, копаням, оросительным обводнительным каналам, трубчатым или шпунтовым каналам) составленную согласно норме потребления в округу Шарпахана, Кзылгуртского района

Календарный график по и устанавливающих сезоны и передвижения сельскохозяйственных животных по сельскому округу Шарпахана, Кзылгуртского района



Условные обозначения
 Водосточники (реки)
 Схема доступа к водосточникам


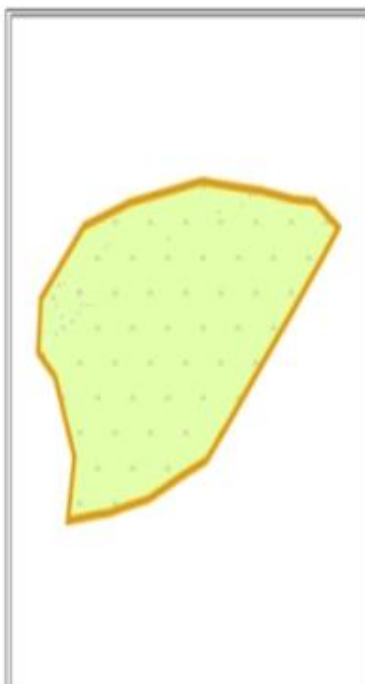
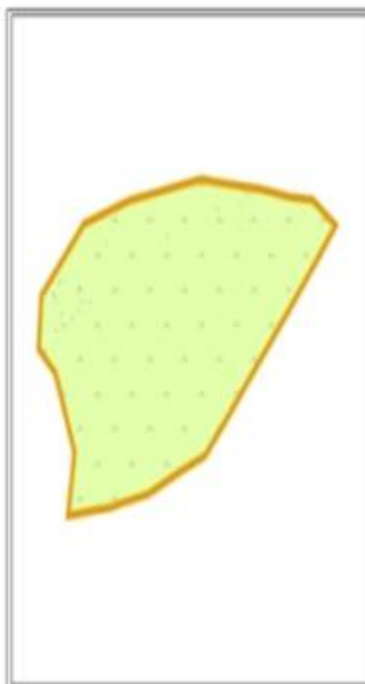
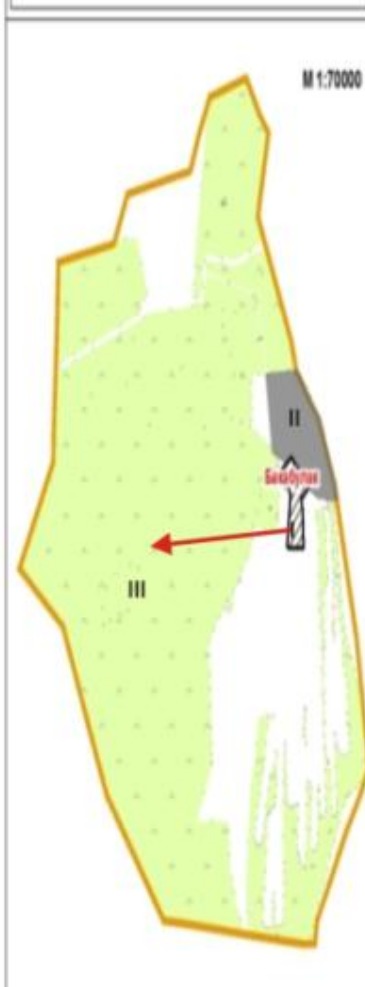
Условные обозначения
 I- Земли населенных пунктов
 II- Пастбище для выноса скота в апреле- августе месяцев
 III- Пастбище для выноса скота в августе-сентябре месяцев
 Знак сезонного маршрута передвижения сельскохозяйственных животных

Схема (карта) расположения пастбищ на территории административно-территориальной единицы и собственников земельных участков и землепользователей на основании правоустанавливающих документов округа Шарпахана, Казыгуртского района

Приемлемые схемы пасбищ с обозначением внешних границ и площадей пасбищ, объектов инфраструктуры по территории Шарпахана, Казыгуртского района

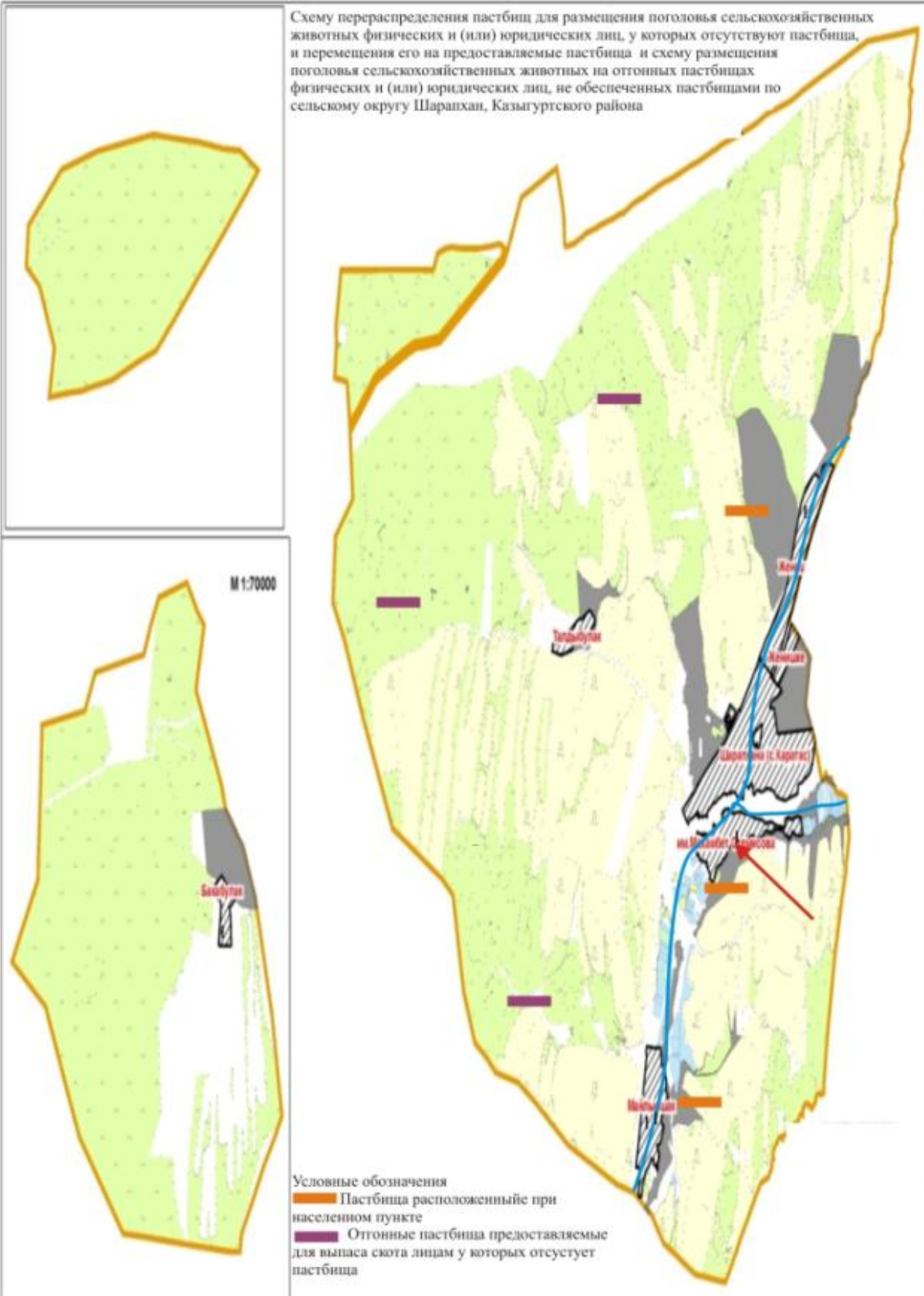


Категория земель:
 общая площадь округа: 35761 гектар
 в том числе сельскохозяйственные земли: 32955 гектар
 общие пахотные земли: 8668 гектар
 в том числе орашаемые земли: 272 гектар
 многолетние насаждения: 71 гектар
 пастбищные земли: 19728 гектар
 сенокосные земли: 3570 гектар



Условные обозначения
 I- Земли населенных пунктов
 II- Пастбище для выпаса в апреле- августе месяцев
 III- Пастбище для выпаса в августе-сентябре месяцев
 Объекты пастбищ

Схему перераспределения пастбищ для размещения поголовья сельскохозяйственных животных физических и (или) юридических лиц, у которых отсутствуют пастбища, и перемещения его на предоставляемые пастбища и схему размещения поголовья сельскохозяйственных животных на отгонных пастбищах физических и (или) юридических лиц, не обеспеченных пастбищами по сельскому округу Шарапхан, Казыгуртского района



12. Сельский округ Жигерген.
 Центр - село Жигерген.

Населенные пункты - Жигерген, Айнатас, Дихан, Тесиктобе, Кызылбулак, Огем.

Количество населения - 4460 человек.

Общая площадь округа - 95546 гектар.

В том числе:

сельскохозяйственные земли - 13321 гектар;

общая площадь посева - 3467 гектар;

орошаемые земли - 490 гектар;

пастбищная земля - 8961 гектар.

Данные о количестве поголовья скота сельскохозяйственных животных по населенным пунктам:

№	Населенные пункты	Верблюд	Лошадь	Крупнорогатый скот	Мелкорогатый скот
1	Жигерген	-	398	826	3145
2	Айнатас	-	370	776	2900
3	Дихан	-	315	752	2133
4	Тесиктобе	-	275	775	2351
5	Кызылбулак	-	237	730	2216
6	Огем	-	355	798	2837
	Всего:	0	1950	4657	15582

Данные о ветеринарно-санитарных учреждениях:

№	Населенные пункты	Ветеринарные станции	Места для купания мелкорогатого скота	Пункт искусственного осеменения	Биотермические котловины
1	Жигерген	1	-	1	1
2	Айнатас	-	-	-	-
3	Дихан	-	1	-	-
4	Тесиктобе	-	-	1	-
5	Кызылбулак	-	-	-	-
6	Огем	-	1	1	-
	Всего:	1	2	3	1

График календаря использования пастбищ для распределения сельскохозяйственных животных и сезонных маршрутов распространения.

Продолжительность пастбищного периода следующая:

№	Форма выпуска, срок перегона скота в пастбищах	Срок возврата скота из пастбищ	Примечание
1	Апрель - май	Август - октябрь	

График потребности в пастбище скота сельскохозяйственных животных:

	Населенные	Общая площадь пастбищ в	Поголовья скота и требуемая площадь пастбищных земель, гектар			
						Крупнорогат

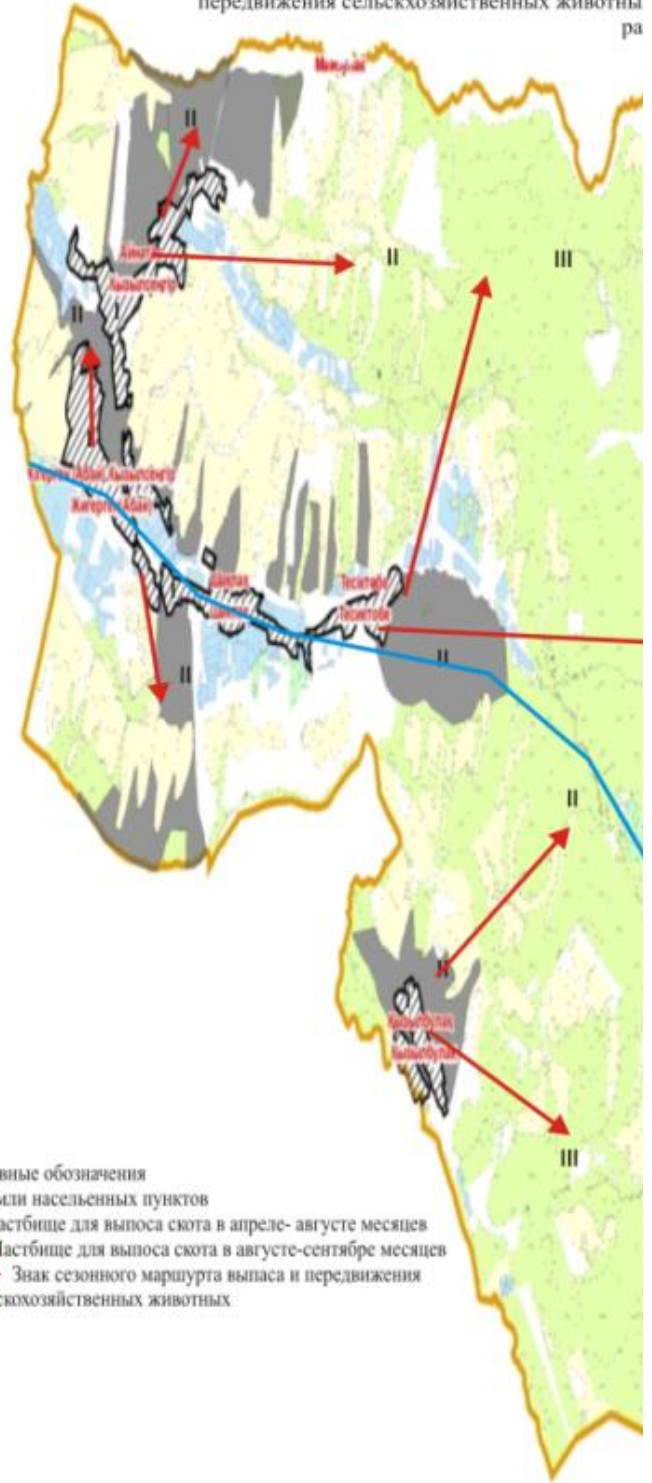
№	пункты	населенных пунктов, гектар	Лошадь	Норма, гектар	Необходимые пастбища, гектар	ый скот
1	2	3	4	5	6	7
1	Жигерген	1656	398	9	3582	826
2	Айнатас	1196	370	9	3330	776
3	Дихан	1652	315	9	2835	752
4	Тесиктобе	1547	275	9	2475	775
5	Кызылбулак	1325	237	9	2133	730
6	Огем	1585	355	9	3195	798
	Всего:	8961	1950	9	17550	4657

Норма, гектар	Необходимые пастбища, гектар	Мелкорогатый скот	Норма, Гектар	Необходимые пастбища, гектар	Общая площадь необходимых пастбищ, гектар	Разница между общим пастбищем и необходимым пастбищем в населенных пунктах, (-,+)
8	9	10	11	12	13	14
8	6608	3145	2	6290	16480	-14824
8	6208	2900	2	5800	15338	-14142
8	5800	2133	2	4266	12901	-11249
8	6200	2351	2	4702	13377	-11830
8	5840	2216	2	4432	12405	-11080
8	6384	2837	2	5674	15253	-13668
8	37256	15582	2	31164	85970	-164429

Схема доступа пастбищепользователей к водоемам по сельскому округу Жигер



Календарный график по использованию пастбищ, передвижения сельскохозяйственных животных



© 2012. РГП на ПХВ «Институт законодательства и правовой информации Республики Казахстан»
Министерства юстиции Республики Казахстан