

## **Об утверждении Плана по управлению пастбищами и их использованию в Шардаринском районе на 2020-2021 годы**

Решение Шардаринского районного маслихата Туркестанской области от 13 марта 2020 года № 55-346-VI. Зарегистрировано Департаментом юстиции Туркестанской области 3 апреля 2020 года № 5544. Прекращено действие в связи с истечением срока

В соответствии с подпунктом 15) пункта 1 статьи 6 Закона Республики Казахстан "О местном управлении и самоуправлении" от 23 января 2001 года и подпунктом 1) статьи 8 Закона Республики Казахстан от 20 февраля 2017 года "О пастбищах", маслихат Шардаринского района РЕШИЛ:

1. Утвердить План по управлению пастбищами и их использованию в Шардаринском районе на 2020-2021 годы.

2. Государственному учреждению "Аппарат маслихата Шардаринского района" в установленном законодательством Республики Казахстан порядке обеспечить:

1) государственную регистрацию настоящего решения в Республиканском государственном учреждении "Департамент юстиции Туркестанской области Министерства юстиции Республики Казахстан";

2) в течение десяти календарных дней со дня государственной регистрации настоящего решения направление его копии на официальное опубликование в периодические печатные издания, распространяемых на территории Шардаринского района;

3) размещение настоящего решения на интернет-ресурсе Шардаринского районного маслихата после его официального опубликования.

3. Контроль за исполнением настоящего решения возложить на руководителя аппарата Шардаринского районного маслихата Бекмуратову Р.

4. Настоящее решение вводится в действие по истечении десяти календарных дней после дня его первого официального опубликования.

*Председатель сессии*

*Секретарь районного маслихата*

*З. Талбидин*

*Б. Муталиев*

Утвержден решением  
Шардаринского районного  
маслихата от 13 марта  
2020 года № 55-346-VI

## **План по управлению пастбищами и их использованию в Шардаринском районе на 2020-2021 годы**

Настоящий План по управлению пастбищами и их использованию по Шардаринском районе на 2020-2021 годы (далее – План) разработан в соответствии с

Законом Республики Казахстан от 20 февраля 2017 года "О пастбищах", Законом от 23 января 2001 года "О местном государственном управлении и самоуправлении в Республике Казахстан", приказом Заместителя Премьер-Министра Республики Казахстан - Министра сельского хозяйства Республики Казахстан от 24 апреля 2017 года № 173 "Об утверждении Правил рационального использования пастбищ" (зарегистрирован в Министерстве юстиции Республики Казахстан 28 апреля 2017 года № 15090), приказом Министра сельского хозяйства Республики Казахстан от 14 апреля 2015 года № 3-3/332 "Об утверждении предельно допустимой нормы нагрузки на общую площадь пастбищ" (зарегистрирован в Министерстве юстиции Республики Казахстан 15 мая 2015 года № 11064).

План принимается в целях рационального использования пастбищ, устойчивого обеспечения потребности в кормах и предотвращения процессов деградации пастбищ.

План содержит:

- 1) схему (карту) расположения пастбищ на территории административно-территориальной единицы в разрезе категорий земель, собственников земельных участков и землепользователей на основании правоустанавливающих документов;
- 2) приемлемые схемы пастбищеоборотов;
- 3) карту с обозначением внешних и внутренних границ и площадей пастбищ, в том числе сезонных, объектов пастбищной инфраструктуры;
- 4) схему доступа пастбищепользователей к водоисточникам (озерам, рекам, прудам, оросительным или обводнительным каналам, трубчатым или шахтным колодцам), составленную согласно норме потребления воды;
- 5) схему перераспределения пастбищ для размещения поголовья сельскохозяйственных животных физических и (или) юридических лиц, у которых отсутствуют пастбища, и перемещения его на предоставляемые пастбища;
- 6) схему размещения поголовья сельскохозяйственных животных на отгонных пастбищах физических и (или) юридических лиц, не обеспеченных пастбищами, расположенными в сельском округе;
- 7) календарный график по использованию пастбищ, устанавливающий сезонные маршруты выпаса и передвижения сельскохозяйственных животных;
- 8) иные требования, необходимые для рационального использования пастбищ на соответствующей административно-территориальной единице.

План принят с учетом сведений о состоянии геоботанического обследования пастбищ, сведений о ветеринарно-санитарных объектах, данных о численности поголовья сельскохозяйственных животных с указанием их владельцев – пастбищепользователей, физических и (или) юридических лиц, данных о количестве гуртов, отар, табунов, сформированных по видам и половозрастным группам сельскохозяйственных животных, сведений о формировании поголовья

сельскохозяйственных животных для выпаса на отгонных пастбищах, особенностей выпаса сельскохозяйственных животных на культурных и аридных пастбищах, сведений о сервитутах для прогона скота и иных данных, предоставленных государственными органами, физическими и (или) юридическими лицами.

Общая площадь Шардаринского района составляет 1 287 225 гектаров. Совокупность всех сельскохозяйственных угодий 193 583 гектар, в том числе пашни 57 914 гектар, в том числе 57 914 гектар орошаемой пашни, 488 гектар многолетних насаждений, 1 165 гектар сенокосных угодий, пастбищные 113 474 гектар.

По категориям земли:

земли используемые в сельскохозяйственных целях 193 583 гектар;

земли населенных пунктов 9 232 гектар;

земли используемые не в целях промышленности, транспорта, связи, обороны, сельского хозяйства 2 042 гектар;

земли особо охраняемых природных территорий 15 156 гектар;

земли лесного фонда 909 325 гектар;

земли водного фонда 88 446 гектар;

земли запаса 69 441 гектар;

другие земли 19 853;

По административно-территориальному делению в Шардаринском районе имеются 10 сельских округов, 23 сельских населенных пунктов.

Содержание:

1. Природа

2. Климат

3. Гидрография

4. Население

5. Сельское хозяйство

Природа:

Шардаринский район расположен в юго-западной части Туркестанской области. Его северо-западная часть граничит с Отырарским районом, северная часть - с Арыским районом, восточная часть - с Сарыагашским районом, на западе - с Республикой Узбекистан, на юге - с Шардаринским водохранилищем. Большая часть суши песчаная (Кызылкум), серые, солонцеватые почвы, речные долины с лугово-глинистыми почвами. Здесь есть полынь, водоросли, саксаул, желтуха, джунгил, змеевик, тростник, тростник, сорняк, лист, ягода по Сырдарье.

Климат:

Климат ясный континентальный. Пески Кызылкум занимают большую часть (до 85%) территории района. В течение года они представляют хорошие пастбища для каракульских овец, верблюдов и лошадей.







3843	8,0	3074 4	43602	2,5	109005	149021	-103802
3310	8,0	2648 0	6620	2,5	16550	48880	-48507
4946	8,0	3956 8	29500	2,5	73750	123398	-85403
3577	8,0	2861 6	5130	2,5	12825	44942	-44431
7027	8,0	5621 6	7457	2,5	18642.5	83723.5	-82169.5
2266	8,0	1812 8	3207	2,5	8017.5	30105.5	-29454.5
4301	8,0	3440 8	18804	2,5	47010	90193	-74509
4592	8,0	3673 6	17392	2,5	43480	84392	-78393
2147	8,0	1717 6	7736	2,5	19340	44976	-44201
1910	8,0	1528 0	13062	2,5	32655	50878	-46167
10314	8,0	8251 2	46112	2,5	115280	210445	-210445
48233	-	3858 64	198622	-	496555	960754	-847280

Объекты ветеринарно-санитарного обслуживания для домашних животных: ветеринарные станции - 11, места для купания мелкорогатого скота - 22, пункт искусственного осеменения - 11, биотермические котловины - 15.

Информация о ветеринарно-санитарных учреждениях:

№	Сельские округа	Ветеринарные станции	Места для купания мелкорогатого скота	Пункт искусственного осеменения	биотермические котловины
1	К.Турысбеков	1	3	1	2
2	Коссейт	1	1	1	1
3	Кокеу	1	6	1	2
4	Узын ата	1	1	1	1
5	Алатау батыр	1	1	1	1
6	Кызылкум	1	1	1	1
7	Сүткент	1	3	1	1
8	Акшенгелди	1	2	1	2
9	Достык	1	1	1	1
10	Жаушыкум	1	1	1	1
11	г.Шардара	1	2	1	2
	Всего	11	22	11	15

Основным запасом крупногородатого скота в этом районе являются пастбища. Это около 20-35% годового корма. Биоразнообразие пастбищного топлива варьируется в зависимости от экологической ситуации каждого года.

В соответствии приказом Министра сельского хозяйства Республики Казахстан от 14 апреля 2015 года № 3-3/332 "Об утверждении предельно допустимой нормы нагрузки на общую площадь пастбищ", на территории района из пастбищных земель лесного фонда 909 325 гектаров, находящихся в ведении "Шардаринского государственного управления лесного хозяйства и охраны природы", используется для четырех продуктивных животных которые нуждаются в кормах и питательные вещества в естественных пастбищных угодьях (847 287 га) на основании договора аренды.

В приложении содержатся данные, схемы и карты по сельским округам.

Приложение 1 - с/о К.Турысбеков

Приложение 2 - с/о Коссейт

Приложение 3 - с/о Коксу

Приложение 4 - с/о Узын ата

Приложение 5 - с/о Алатау батыр

Приложение 6 - с/о Кызылкум

Приложение 7 - с/о Сүткент

Приложение 8 - с/о Достык

Приложение 9 - с/о Акшенгелди

Приложение 10 - с/о Жаушыкум

Приложение 1  
к Плану по управлению  
пастбищами и их использованию  
в Шардаринском районе на  
2020-2021 годы

1. Сельский округ К.Турысбеков

Центр - село Шардара.

Населенные пункты-Акберди, Бимырза,

Куан-кудык, Пишентобе, Бозай.

Количество население-23 853 человека.

Общая площадь округа-53 823 гектар.

В том числе:

сельскохозяйственные земли-50 340 гектар;

орошаемые земли-2 584 гектар;

пастбищные земли -45 223 гектар.

Данные о количестве поголовья скота сельскохозяйственных животных по месту жительства.

--	--	--	--	--	--



№	Населенные пункты	Верблюды	Лошадь	Крупнорогатый скот	Мелкорогатый скот
1	Шардара	-	448	3181	23839
2	Акберди	-	48	45	2240
3	Бимырза	-	54	52	3521
4	Куан-кудык	-	229	376	8610
5	Пишен тобе	-	219	154	1238
6	Бозай	-	90	34	4154
	Всего	-	1088	3842	43602

### Информация о ветеринарно-санитарных учреждениях:

№	Сельские округа	Ветеринарные станции	Места для купания мелкорогатого скота	Пункт искусственного осеменения	Биотермические котловины
1	Шардара	1	1	1	1
2	Акберди	-	-	-	-
3	Бимырза	-	1	-	-
4	Куан-кудык	-	1	-	-
5	Пишен тобе	-	-	-	1
6	Бозай	-	-	-	-
	Всего	1	3	1	2

График использования календаря пастбищ для распределения сельскохозяйственных животных и сезонных маршрутов распространения.

Продолжительность пастбищного периода следующая:

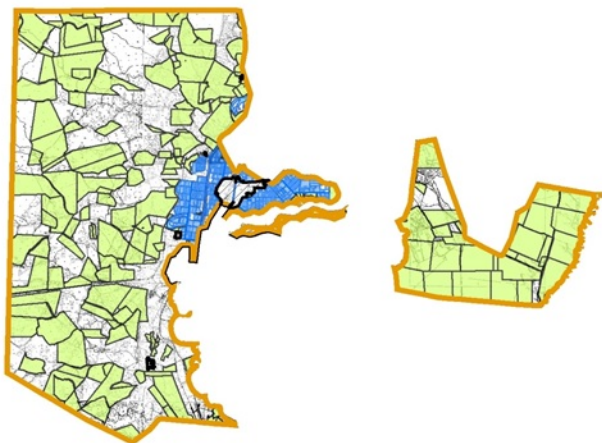
№	Сельский округ	Форма выпуска, срок перегона скота в горной зоне	Срок возврата скота в горной зоне выпуска	Примечание
1	К.Турысбеков	Апрель - май	Август - сентябрь	

### График потребности в пастбище скота сельскохозяйственных животных:

№	Населенные пункты	Общая площадь пастбищ в населенных пунктах, гектар	Поголовья скота и требуемая площадь пастбищных земель, гектар					Необходимые пастбища, гектар
			Верблюды	Норма, гектар	Необходимые пастбища, гектар	Лошадь	Норма, гектар	
1	2	3	4	5	6		7	
1	Шардара	45219	-	9,0	-	448	9,0	4032
2	Акберди	-	-	9,0	-	48	9,0	432
3	Бимырза	-	-	9,0	-	54	9,0	486

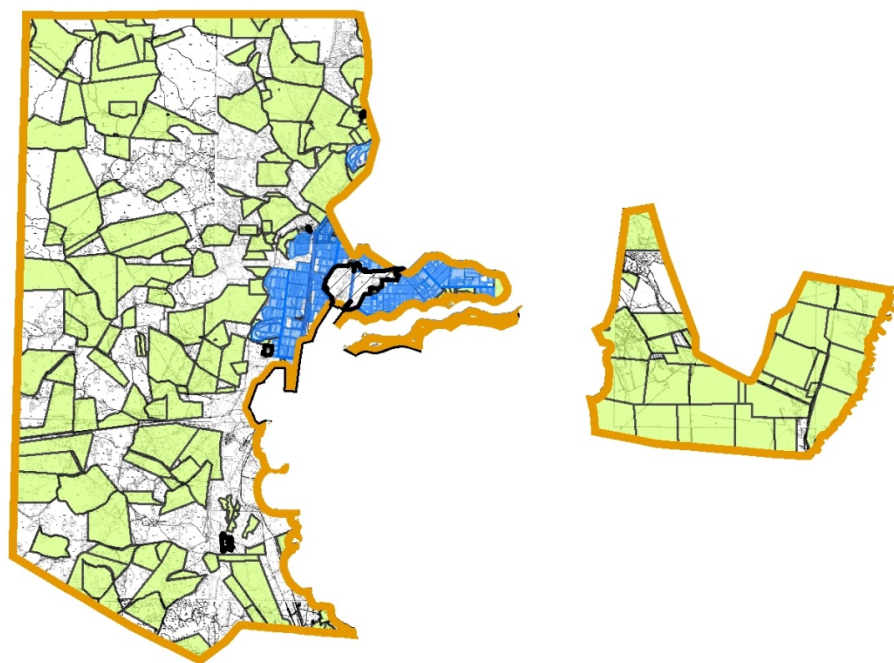
4	Куан - Куды к	-	-	9,0	-	229	9,0	2061
5	Пише нтобе	-	-	9,0	-	219	9,0	1971
6	Бозай	-	-	9,0	-	90	9,0	810
	Всего	45219	-	9,0	-	1088	9,0	9792
Крупнорогатый скот	Норма гекта р	Необ ходи мые пастб ища, гекта р	Мелкорогатый скот	Норма, гектар	Необходим ые пастбища, гектар	Общая площадь необходимы х пастбищ, гектар	Разница между общей пастбищей и необходимо й пастбищ в населенных пунктах,(-,+ )	
	8	9	10	11	12	13	14	
3181	8,0	2544 8	23839	2,5	59597,5	89077,5	-	
45	8,0	360	2240	2,5	5600	6392	-	
52	8,0	416	3521	2,5	8802,5	9704,5	-	
376	8,0	3008	8610	2,5	21525	26594	-	
154	8,0	1232	1238	2,5	3095	6298	-	
35	8,0	280	4154	2,5	10385	11467	-	
3843		3074 4	43602		109005	149021	-103802	

Схема (карта) расположения пастбищ на территории административно - территориальной единицы в разрезе категорий земель, собственников земельных участков и землепользователей на основании правоустанавливающих документов по сельскому округу К. Турысбеков Шардаринского района





Категория земли:  
общая площадь всего округа: 5382,3 гектар  
в том числе сельскохозяйственные земли: 50340,4 гектар  
пашня богарная: 5291,4 гектар  
орошаемые земли: 2584 гектар  
пастбища: 42219 гектар

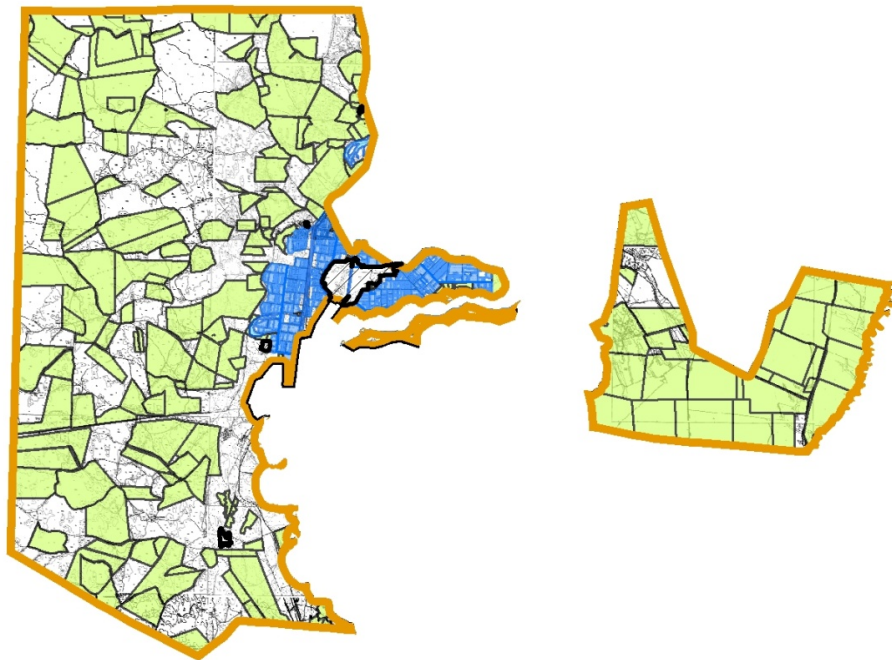
Схема перераспределения пастбищ для размещения поголовья сельскохозяйственных животных физических и (или) юридических лиц у которых отсутствуют пастбища и перемещения его на предоставляемые пастбища и схема размещения поголовья сельскохозяйственных животных на отгонных пастбищах физических и (или) юридических лиц, не обеспеченных пастбищами по сельскому округу К. Турысбеков Шардаринского района





**Условные обозначения**

-  пастбища расположенные при населенном пункте
-  отгонные пастбища предоставляемые для выпаса скота лицам у которых отсутствуют пастбища

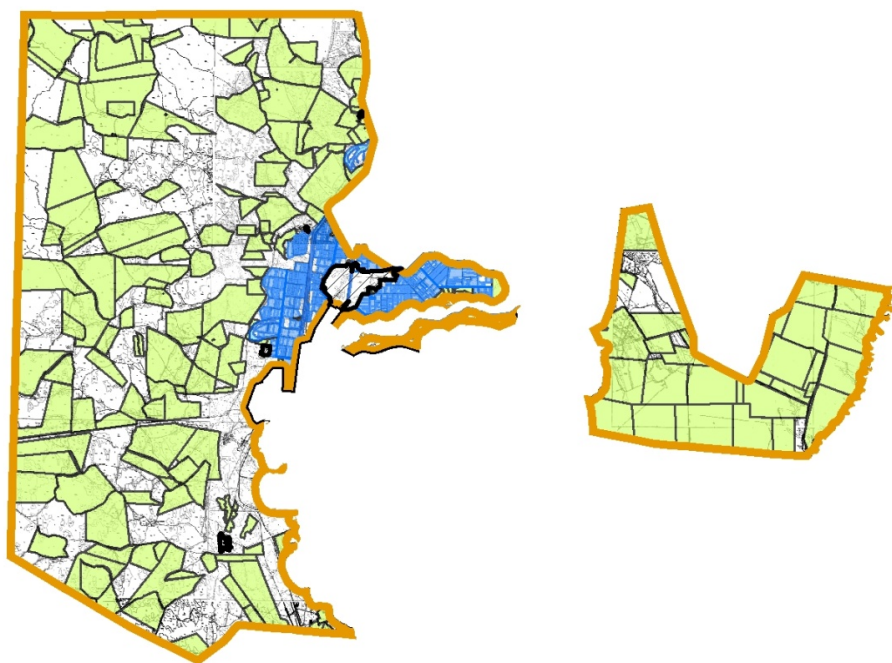
Схему доступа пастбищепользователей к водоисточникам (озерам, рекам, прудам, копаниям, оросительным или обводнительным каналам, трубчатым или шахтным колодцам), составленную согласно норме потребления воды по сельскому округу К.Турысбеков Шардаринского района



**Условные обозначения**

-  - водоисточники (реки)
-  - схема доступа к водоисточникам

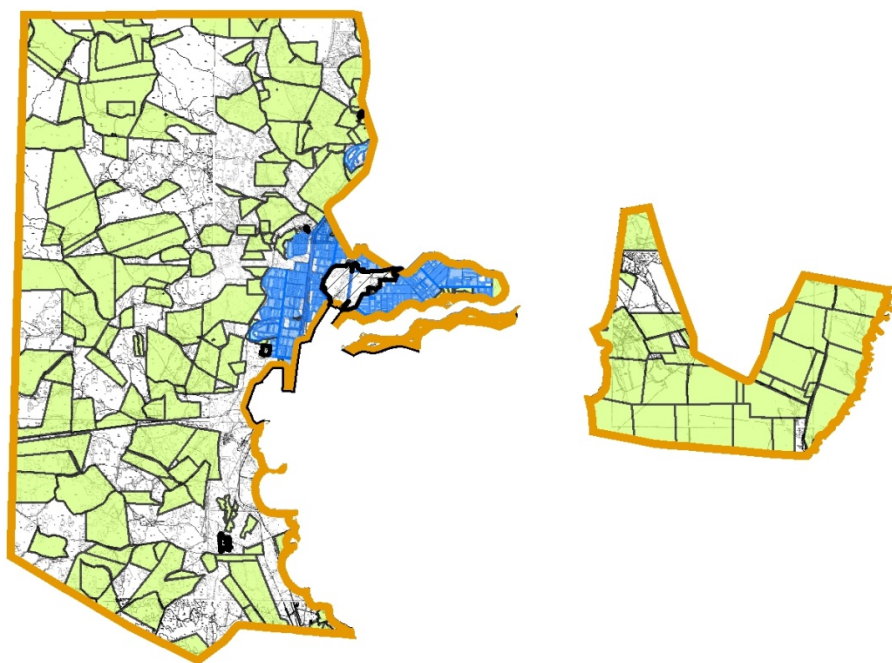
**Календарный график по использованию пастбищ, устанавливающий сезонные маршруты выпаса и передвижения сельскохозяйственных животных по сельскому округу К. Турысбеков Шардаринского района**



Условные обозначения

- I - земли населенного пункта
  - II - пастбища для выпаса скота в апреле и августе месяцев
  - III - пастбища для выпаса скота в августе и сентябре месяцев
- ← Знак сезонного маршрута выпаса и передвижения сельскохозяйственных животных

Приемлемые схемы пастбищеоборотов и карта с обозначением внешних и внутренних границ и площадей пастбищ, в том числе сезонных, объектов пастбищной инфраструктуры по сельскому округу К. Турысбеков Шардаринского района




Условные обозначения

I Земли населенного пункта

II Пастбище для выпаса скота в апреле и августе месяцев

III Пастбище для выпаса скота в августе и сентябре месяцев

 Объекты пастбищных инфраструктур (реки)

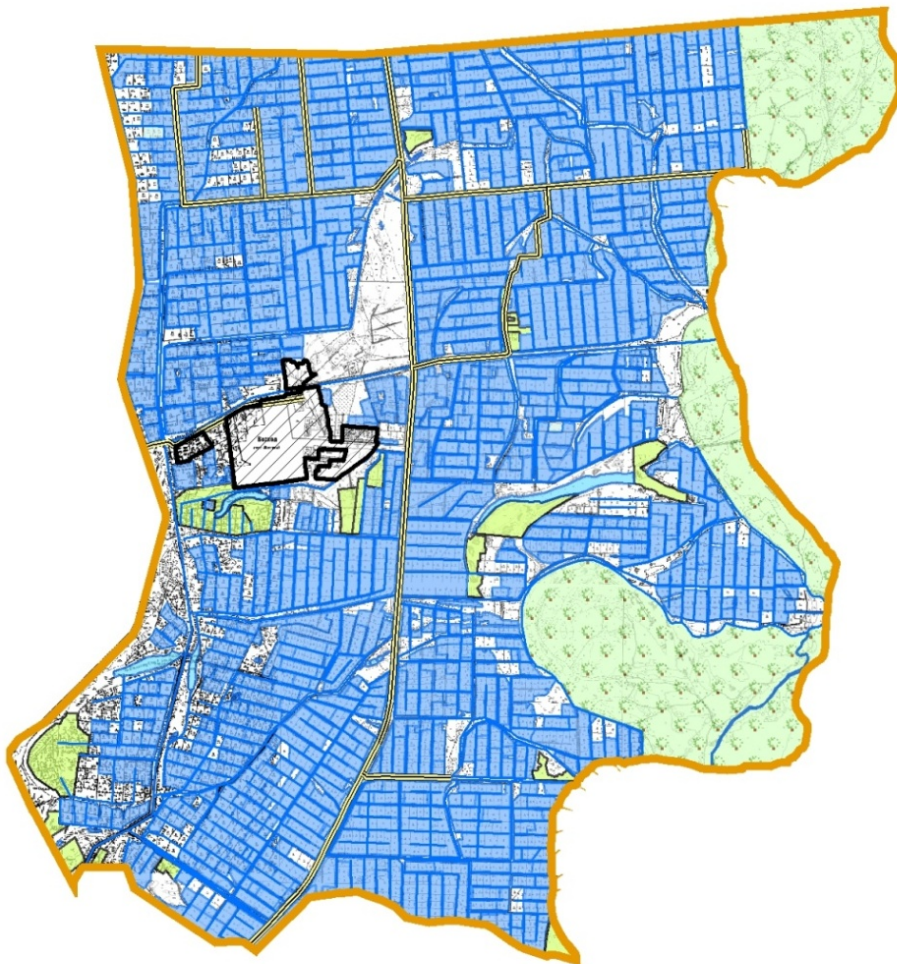
Приложение 2  
к Плану по управлению  
пастбищами и их использованию





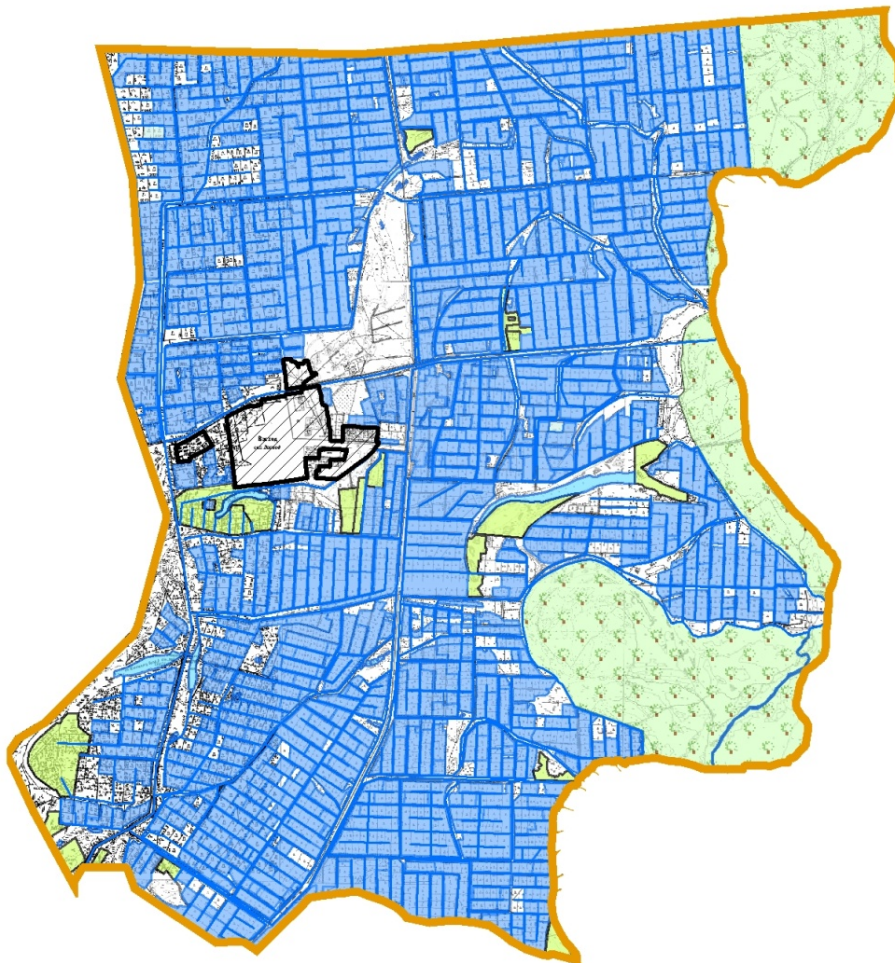
1	Коссе ейт	373	120	9,0	1080	807	9,0	7263
	Всего	373	120	9,0	1080	807	9,0	7263
Крупнорогатый скот	Норма гекта р	Необходим ые пастбища, гектар	Мелкорогат ый скот	Норма, гектар	Необходим ые пастбища, гектар	Общая площадь необходимы х пастбищ, гектар	Разница между общей пастбищей и необходимо й пастбищ в населенных пунктах, (-, +)	
	8	9	10	11	12	13	14	
3310	8,0	26480	6620	2,5	16550	51373	-51000	
3310	8,0	26480	6620	2,5	16550	51373	-51000	

Схема (карта) расположения пастбищ на территории административно - территориальной единицы в разрезе категорий земель, собственников земельных участков и землепользователей на основании правоустанавливающих документов по сельскому округу Коссейит Шардаринского района





Категория земли:  
общая площадь всего округа: 8598 гектар  
в том числе сельскохозяйственные земли: 6820 гектар  
богарные земли: 6590 гектар  
орошаемые земли: 6590 гектар  
пастбища: 373 гектар

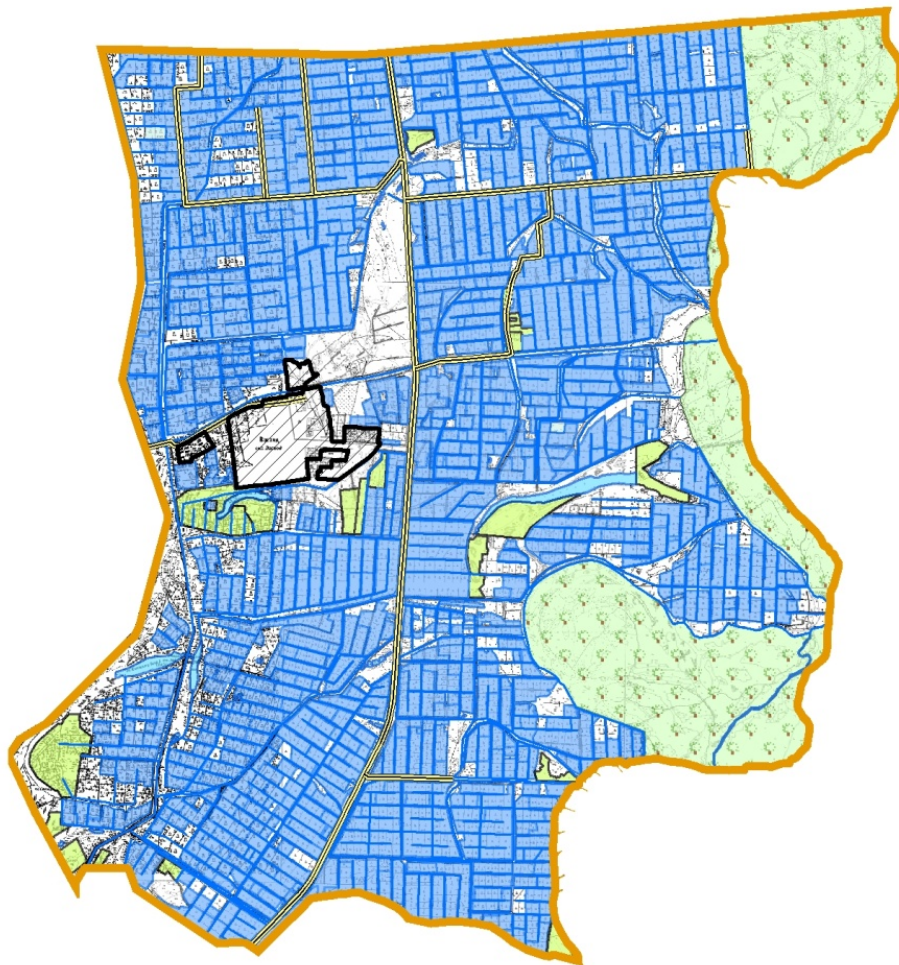
Схема перераспределения пастбищ для размещения поголовья сельскохозяйственных животных физических и (или) юридических лиц у которых отсутствуют пастбища и перемещения его на предоставляемые пастбища и схема размещения поголовья сельскохозяйственных животных на отгонных пастбищах физических и (или) юридических лиц, не обеспеченных пастбищами по сельскому округу Коссейит Шардаринского района





**Условные обозначения**

-  пастбища расположенные при населенном пункте
-  отгонные пастбища предоставляемые для выпаса скота лицам у которых отсутствуют пастбища

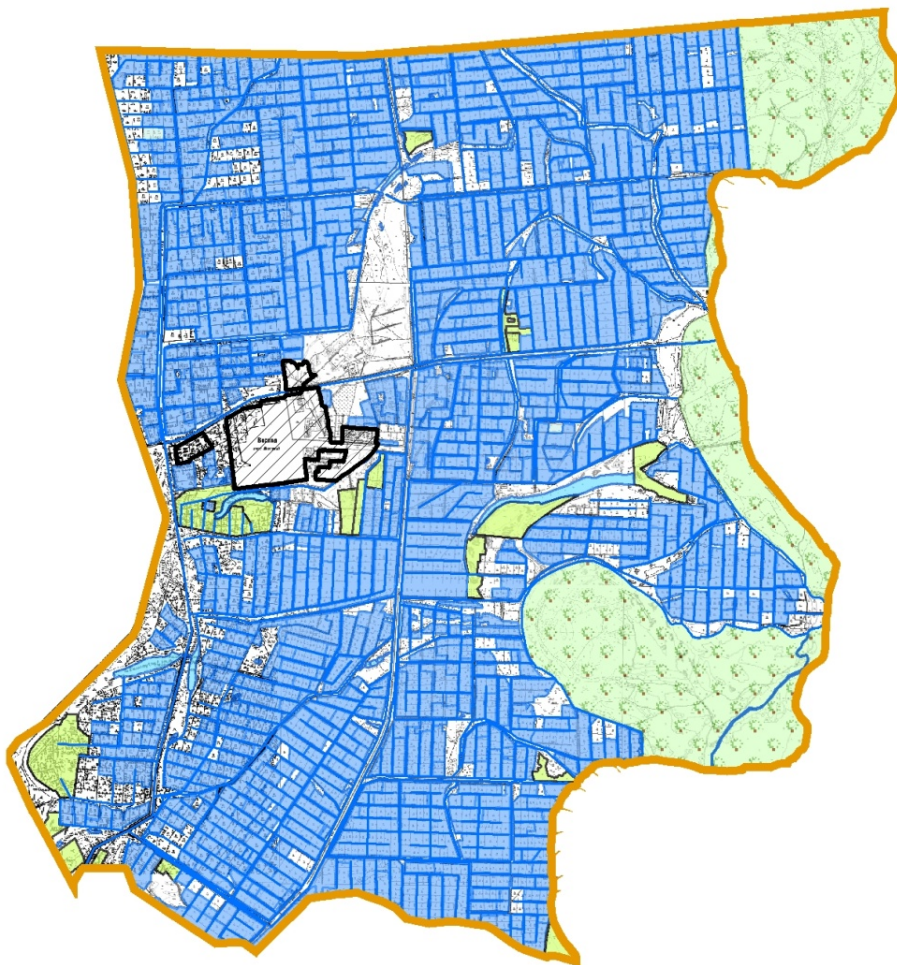
Схему доступа пастбищепользователей к водоисточникам (озерам, рекам, прудам, копаням, оросительным или обводнительным каналам, трубчатым или шахтным колодцам), составленную согласно норме потребления воды по сельскому округу Коссейит Шардаринского района



**Условные обозначения**

-  - водоисточники (реки)
-  - схема доступа к водоисточникам

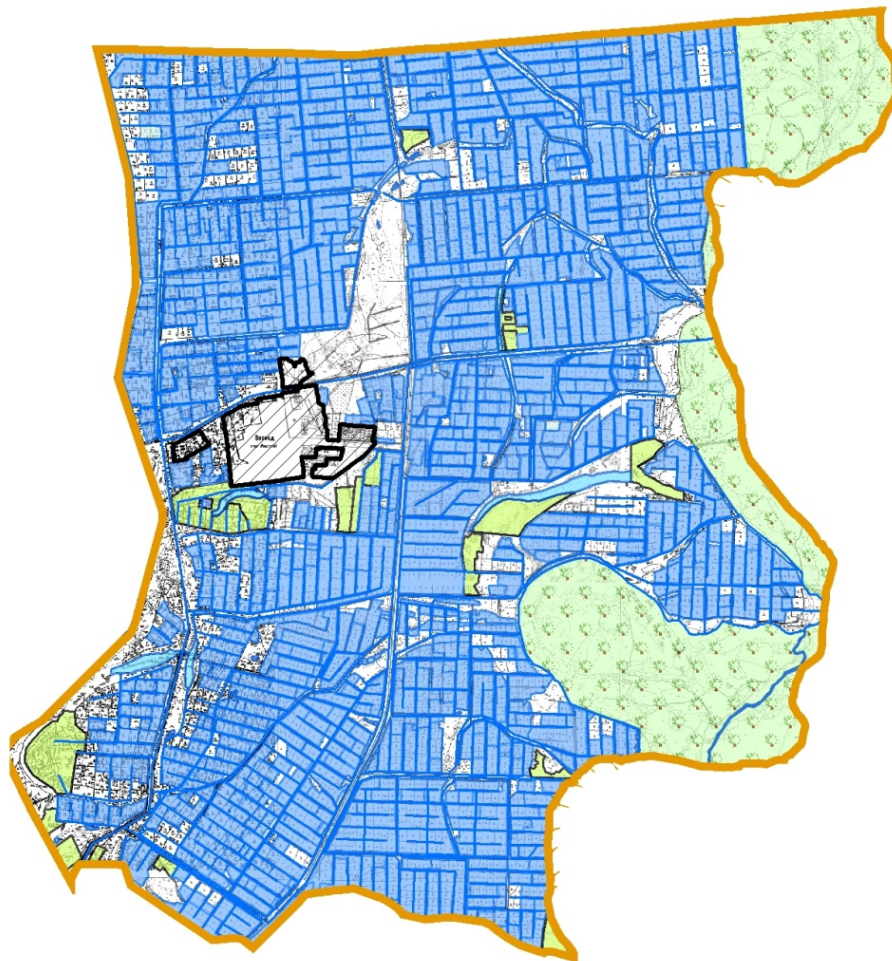
**Календарный график по использованию пастбищ, устанавливающий сезонные маршруты выпаса и передвижения сельскохозяйственных животных по сельскому округу Коссейит Шардаринского района**



Условные обозначения

- I - земли населенного пункта
- II - пастбища для выпаса скота в апреле и августе месяцев
- III - пастбища для выпаса скота в августе и сентябре месяцев
- ← Знак сезонного маршрута выпаса и передвижения сельскохозяйственных животных

Приемлемые схемы пастбищеоборотов и карта с обозначением внешних и внутренних границ и площадей пастбищ, в том числе сезонных, объектов пастбищной инфраструктуры по сельскому округу Коссейит Шардаринского района



### 3. Сельский округ Коксу

Центр - село Коксу.

Населенные пункты-Айдаркол кашар,

Баспанды, Жоласар

Количество население-8 096 человек.

Общая площадь всего округа-69 856,85 гектар.

В том числе:

сельскохозяйственные земли-47 707 гектар;

общие пахотные земли-9 712 гектар;

орошаемые земли-9 324 гектар;

пастбищные земли-37 995 гектар;

Данные о количестве поголовья скота сельскохозяйственных животных по населенным пунктам:

№	Населенные пункты	Верблюд	Лошадь	Крупнорогатый скот	Мелкорогатый скот
1	Айдаркол кашар	116	657	2066	13578
2	Баспанды	90	298	1904	11868
3	Жоласар	82	272	976	4054
	Всего	288	1227	4946	29500

Данные о ветеринарно-санитарных учреждениях:

№	Населенные пункты	Ветеринарные станции	Места для купания мелкорогатого скота	Пункт искусственного осеменения	Биотермические котловины
1	Айдаркол кашар	1	4	1	1
2	Баспанды	-	1	-	1
3	Жоласар	-	1	-	-
	Всего	1	6	1	2

График календаря использования пастбищ для распределения сельскохозяйственных животных и сезонных маршрутов распространения. Продолжительность пастбищного периода следующая:

№	Сельский округ	Форма выпуска, срок перегона скота в горной зоне	Срок возврата скота в горной зоне выпуска	Примечание
1	Коксу	Апрель - май	Август - Сентябрь	

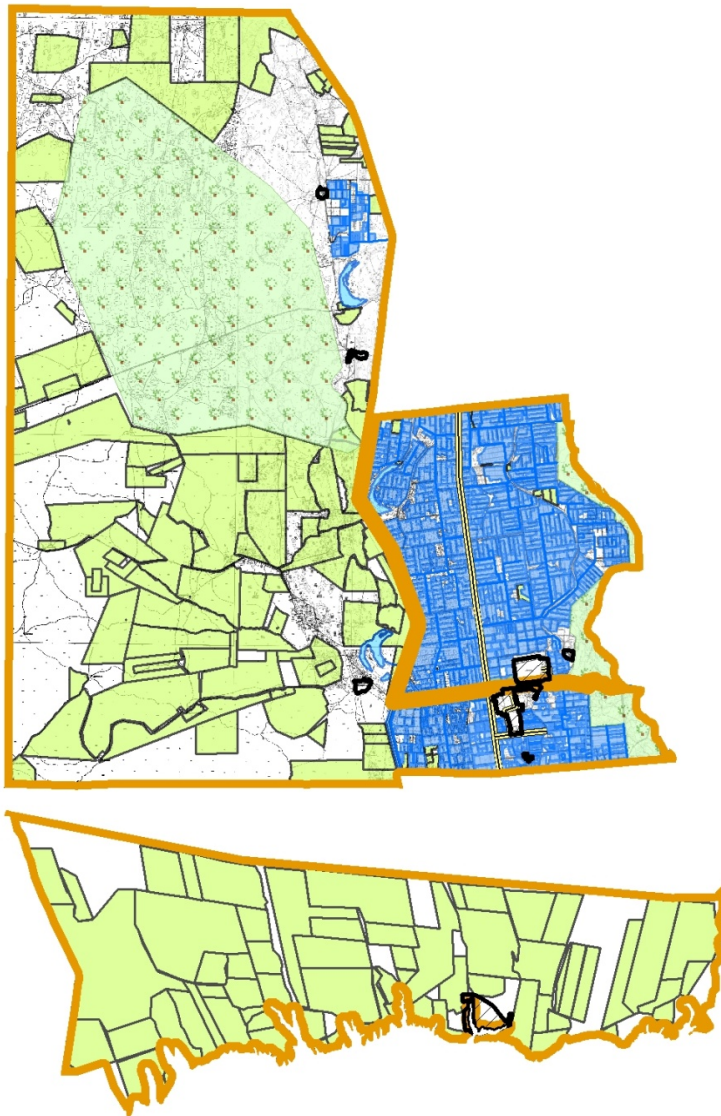
В соответствии с приказом Министерства сельского хозяйства Республики Казахстан от 14 апреля 2015 г. № 3-3/332 "Об утверждении предельно допустимой нагрузки на пастбища" график потребности в пастбище скота сельскохозяйственных животных:

		Поголовья скота и требуемая площадь пастбищных земель, гектар

№	Населенные пункты	Общая площадь пастбищ в населенных пунктах, гектар	Верблюды	Норма, гектар	Необходимые пастбища, гектар	Лошадь	Норма, гектар	Необходимые пастбища, гектар	
1	2	3	4	5	6			7	
1	Айдаркол кашар	37995	116	9,0	1044	657	9,0	5913	
2	Баспанды		90	9,0	810	298	9,0	2682	
3	Жоласар		82	9,0	738	272	9,0	2448	
	Всего	37995	288	9,0	2592	1227	9,0	11043	
Крупнорогатый скот		Норма гектар	Необходимые пастбища, гектар	Мелкорогатый скот	Норма, гектар	Необходимые пастбища, гектар	Общая площадь необходимых пастбищ, гектар	Разница между общей пастбищей и необходимыми пастбищами в населенных пунктах, (-, +)	
		8	9	10	11	12	13	14	
		2066	8,0	16528	13578	2,5	31445	54930	-
		1904	8,0	15232	11868	2,5	29670	48394	-
		976	8,0	7808	4054	2,5	10135	21129	-
		4946	8,0	39568	29500	2,5	73750	126953	-88958

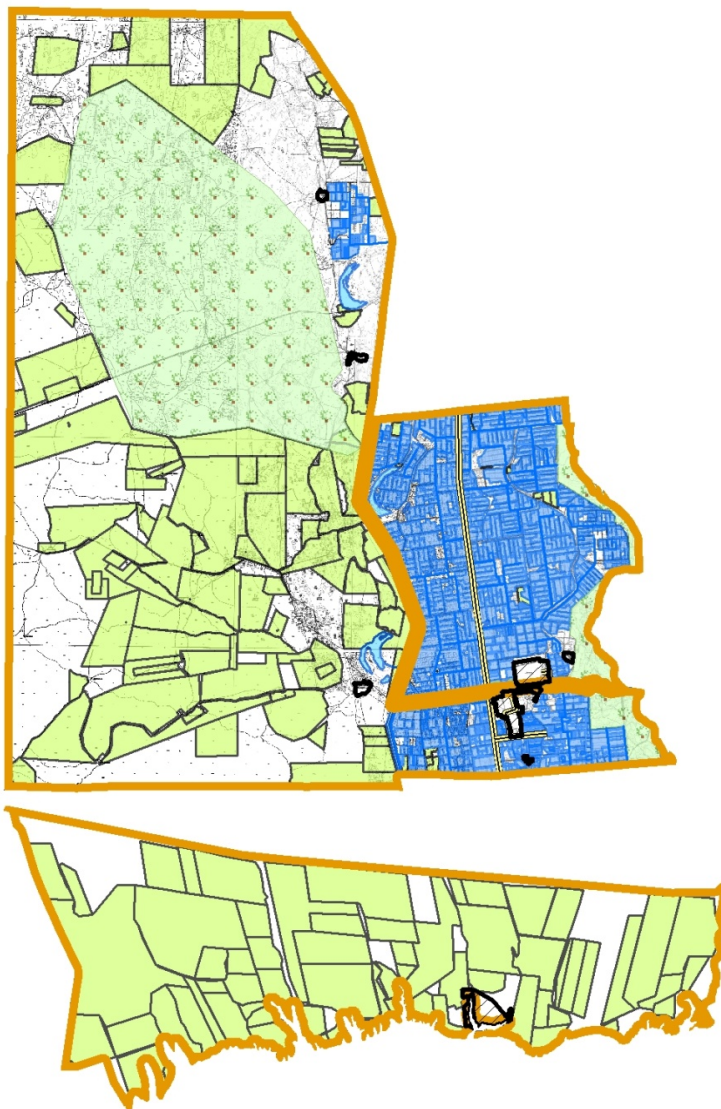


Схема (карта) расположения пастбищ на территории административно -  
территориальной единицы в разрезе категорий земель, собственников  
земельных участков и землепользователей на основании правоустанавливающих  
документов по сельскому округу Коксу Шардаринского района





Категория земли:  
общая площадь всего округа: 469856,85 гектар  
в том числе сельскохозяйственные земли: 47707 гектар  
богарные земли: 9712 гектар  
орошаемые земли: 9324 гектар  
пастбища: 37995 гектар

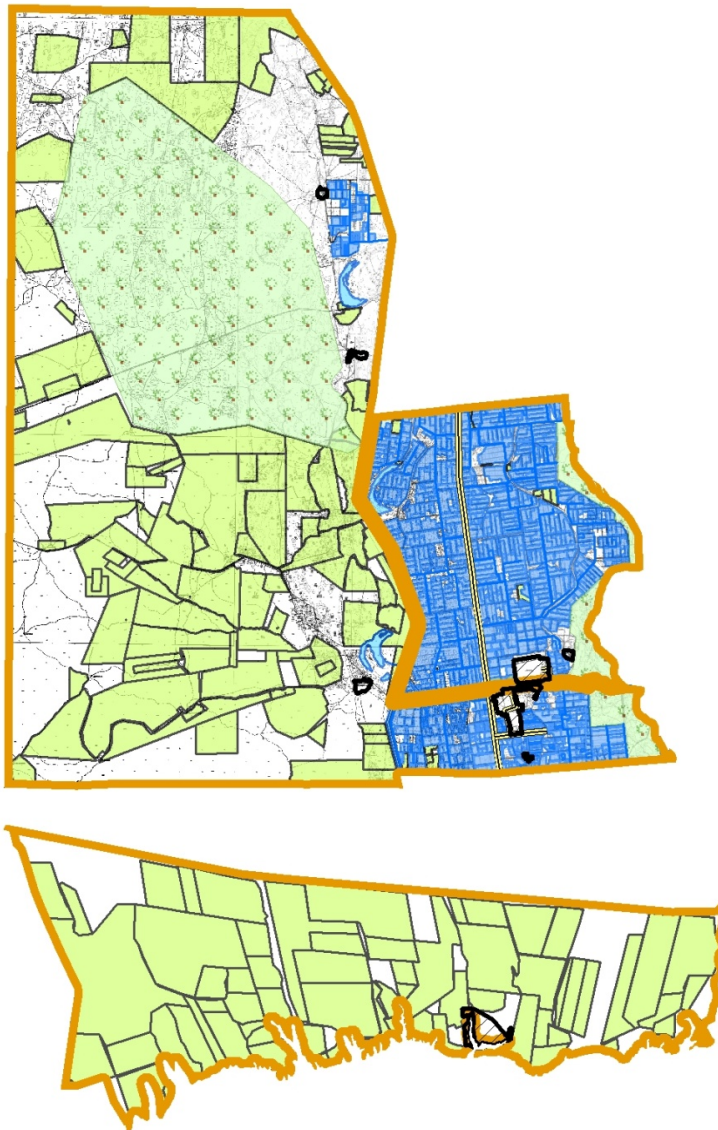
Схема перераспределения пастбищ для размещения поголовья сельскохозяйственных животных физических и (или) юридических лиц у которых отсутствуют пастбища и перемещения его на предоставляемые пастбища и схема размещения поголовья сельскохозяйственных животных на отгонных пастбищах физических и (или) юридических лиц, не обеспеченных пастбищами по сельскому округу Коксу Шардаринского района





**Условные обозначения**

-  пастбища расположенные при населенном пункте
-  отгонные пастбища предоставляемые для выпаса скота лицам у которых отсутствуют пастбища

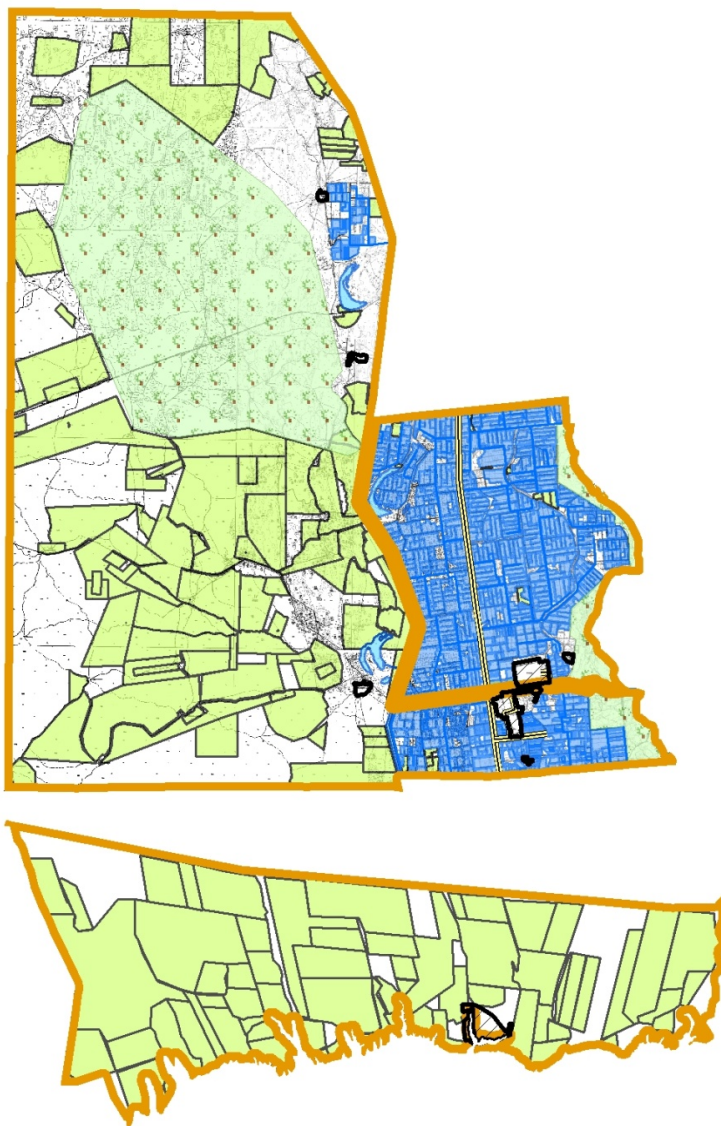
Схему доступа пастбищепользователей к водоисточникам (озерам, рекам, прудам, копаням, оросительным или обводнительным каналам, трубчатым или шахтным колодцам), составленную согласно норме потребления воды по сельскому округу Коксу Шардаринского района



**Условные обозначения**

-  - водоисточники (реки)
-  - схема доступа к водоисточникам

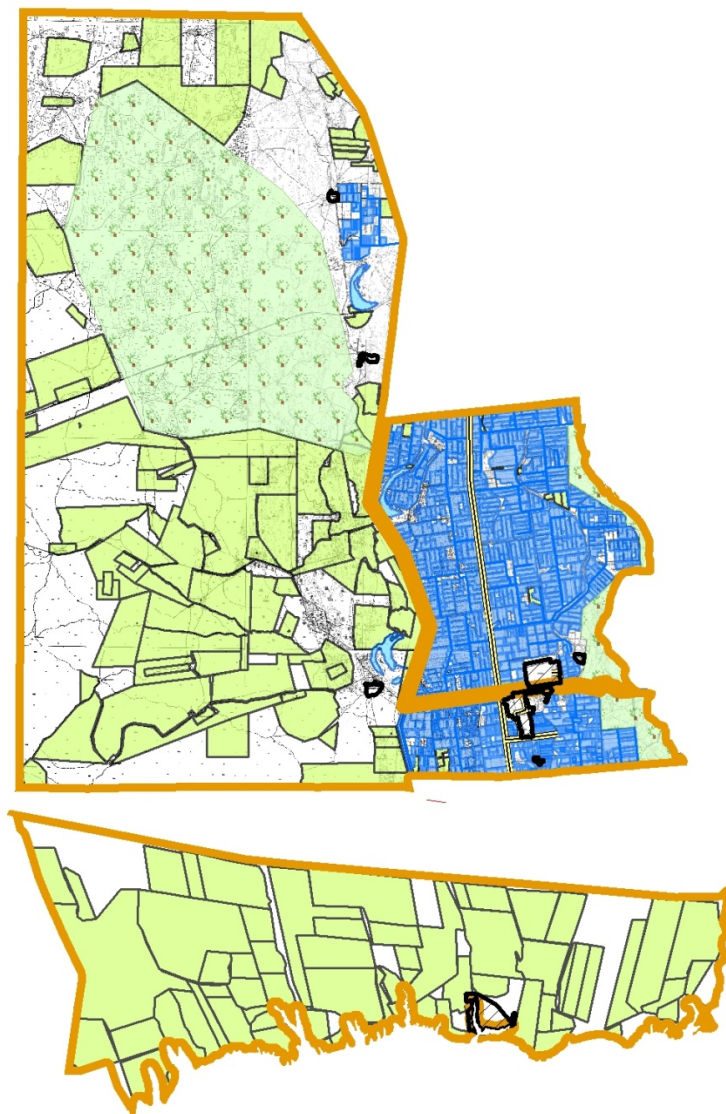
**Календарный график по использованию пастбищ, устанавливающий сезонные маршруты выпаса и передвижения сельскохозяйственных животных по сельскому округу Коксу Шардаринского района**



**Условные обозначения**

- I - земли населенного пункта
- II - пастбища для выпаса скота в апреле и августе месяцев
- III - пастбища для выпаса скота в августе и сентябре месяцев
- ← Знак сезонного маршрута выпаса и передвижения сельскохозяйственных животных

Приемлемые схемы пастбищеоборотов и карта с обозначением внешних и внутренних границ и площадей пастбищ, в том числе сезонных, объектов пастбищной инфраструктуры по сельскому округу Коксу Шардаринского района




Условные обозначения

I Земли населенного пункта

II Пастбище для выпаса скота в апреле и августе месяцев

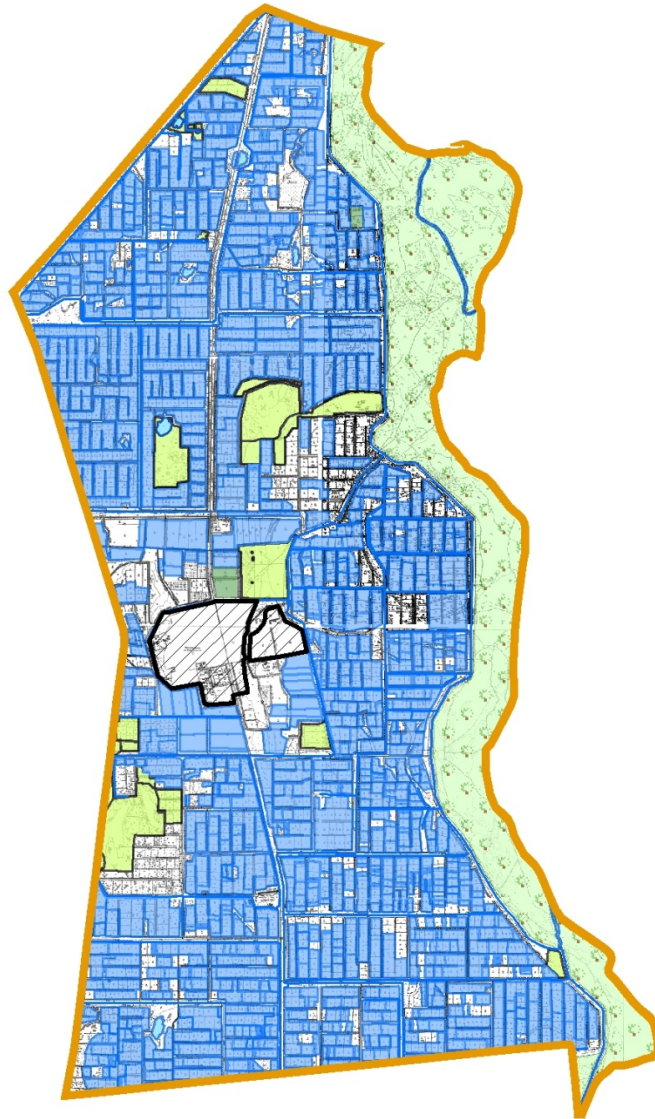
III Пастбище для выпаса скота в августе и сентябре месяцев

 Объекты пастбищных инфраструктур (реки)



1	Узын ата	511	7	9,0	63	629	9,0	5661
	Всего	511	7	9,0	63	629	9,0	5661
Крупнорогатый скот	Норма гектар	Необходим ые пастбища, гектар	Мелкорогат ый скот	Норма, гектар	Необходим ые пастбища, гектар	Общая площадь необходимы х пастбищ, гектар	Разница между общей пастбищей и необходимо й пастбищ в населенных пунктах, (-, +)	
	8	9	10	11	12	13	14	
3577	8,0	28616	5130	2,5	12825	35 399,5	-47165	
3577	8,0	28616	5130	2,5	12825	35 399,5	-47165	

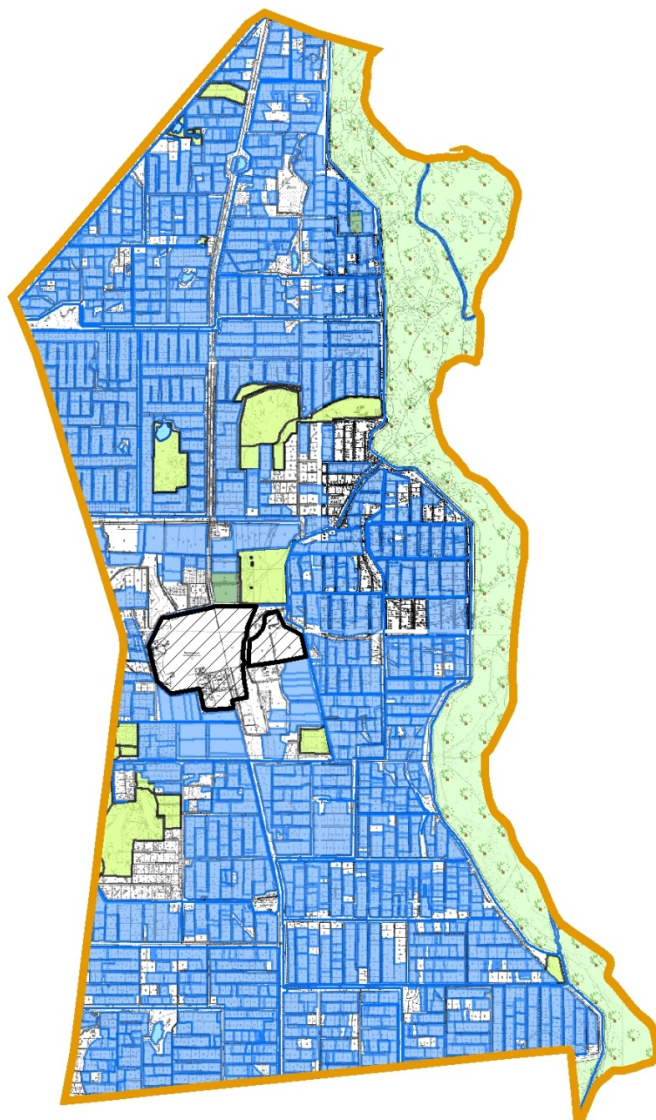
Схема (карта) расположения пастбищ на территории административно -  
территориальной единицы в разрезе категорий земель, собственников  
земельных участков и землепользователей на основании правоустанавливающих  
документов по сельскому округу Узыната Шардаринского района





Категория земли:  
общая площадь всего округа: 8433,27 гектар  
в том числе сельскохозяйственные земли: 7769,27 гектар  
богарные земли: 5969,27 гектар  
орошаемые земли: 5111 гектар  
пастбища: 511 гектар



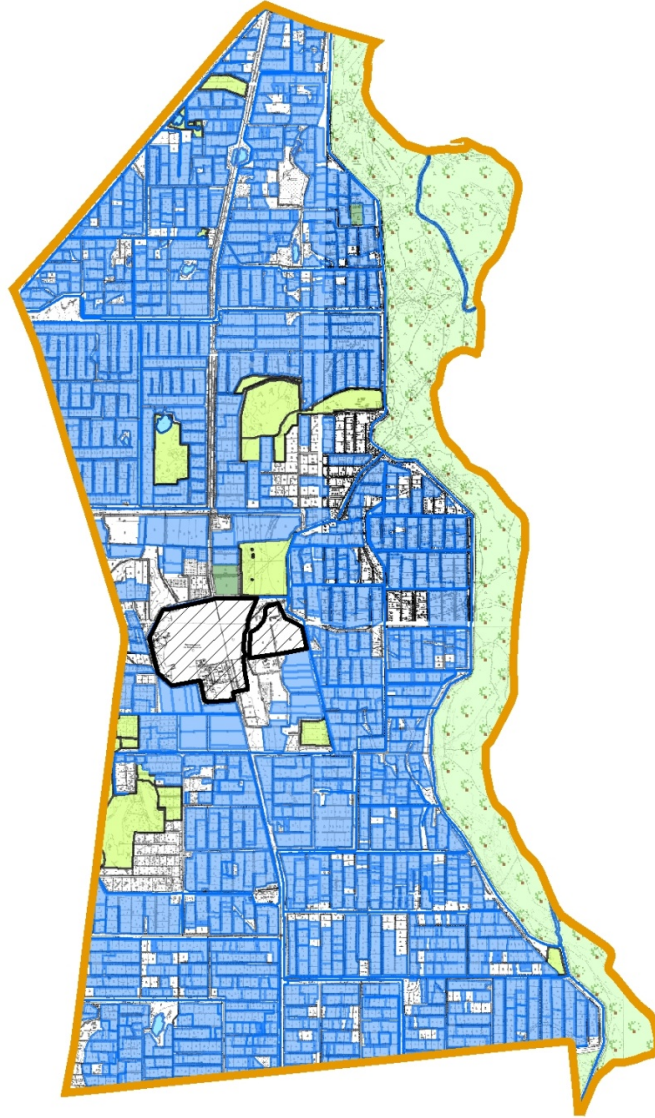
Схема перераспределения пастбищ для размещения поголовья сельскохозяйственных животных физических и (или) юридических лиц у которых отсутствуют пастбища и перемещения его на предоставляемые пастбища и схема размещения поголовья сельскохозяйственных животных на отгонных пастбищах физических и (или) юридических лиц, не обеспеченных пастбищами по сельскому округу Узыната Шардаринского района





**Условные обозначения**

-  пастбища расположенные при населенном пункте
-  отгонные пастбища предоставляемые для выпаса скота лицам у которых отсутствуют пастбища

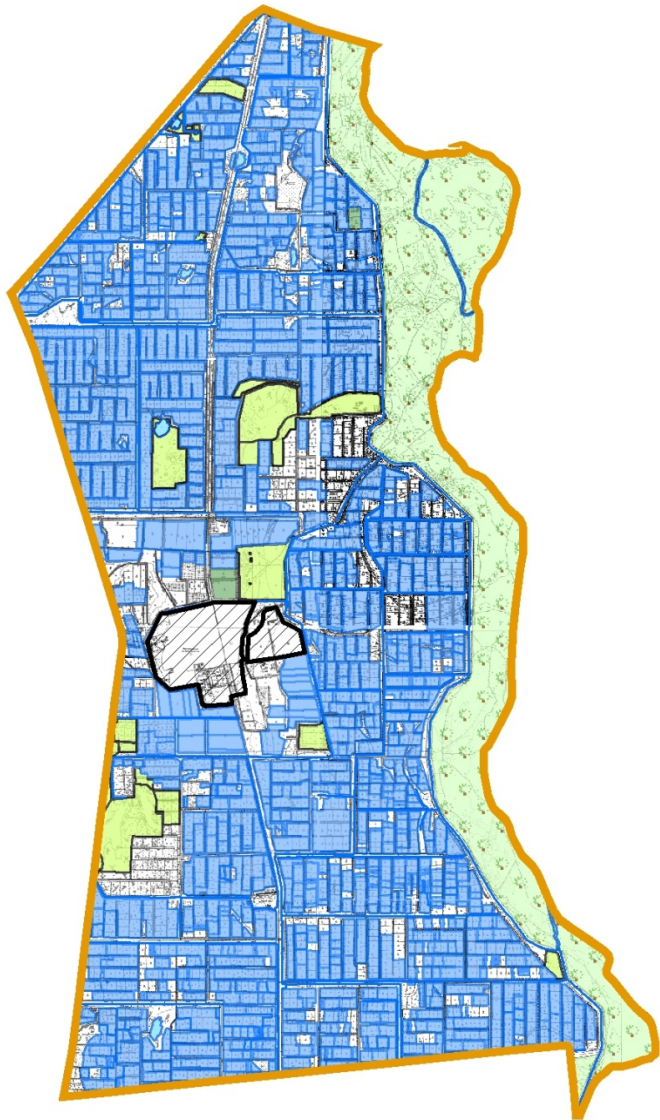
Схему доступа пастбищепользователей к водоисточникам (озерам, рекам, прудам, копаням, оросительным или обводнительным каналам, трубчатым или шахтным колодцам), составленную согласно норме потребления воды по сельскому округу Узыната Шардаринского района



**Условные обозначения**

-  - водоисточники (реки)
-  - схема доступа к водоисточникам

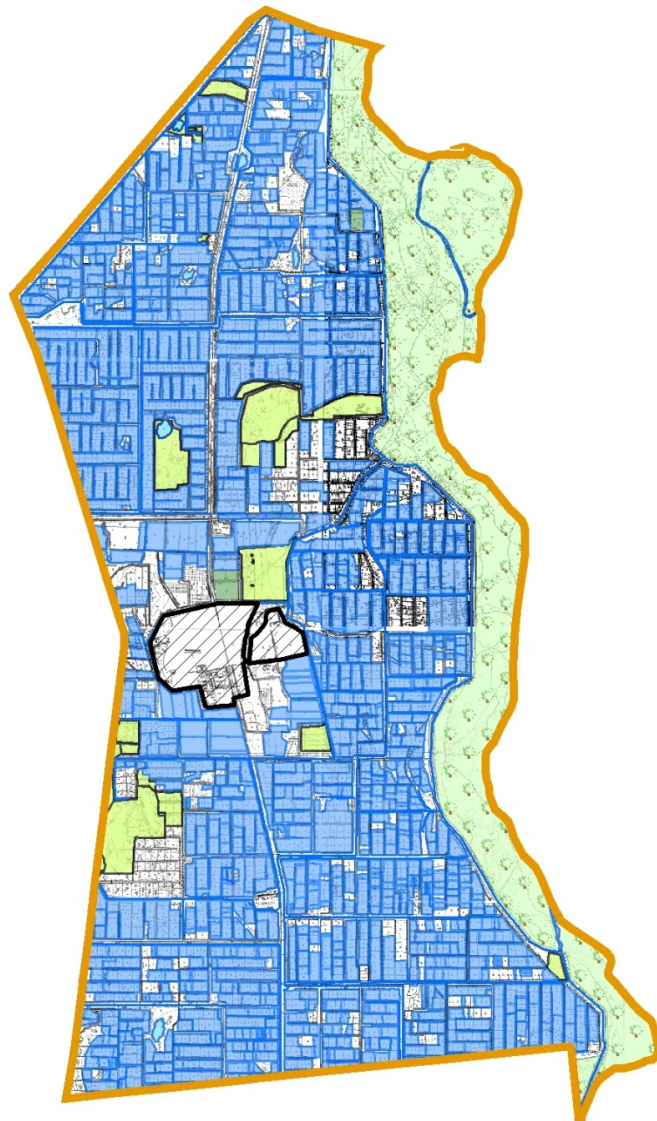
**Календарный график по использованию пастбищ, устанавливающий сезонные маршруты выпаса и передвижения сельскохозяйственных животных по сельскому округу Узыната Шардаринского района**



Условные обозначения

- I - земли населенного пункта
  - II - пастбища для выпаса скота в апреле и августе месяцев
  - III - пастбища для выпаса скота в августе и сентябре месяцев
- ← Знак сезонного маршрута выпаса и передвижения сельскохозяйственных животных

Приемлемые схемы пастбищеоборотов и карта с обозначением внешних и внутренних границ и площадей пастбищ, в том числе сезонных, объектов пастбищной инфраструктуры по сельскому округу Узыната Шардаринского района




Условные обозначения

I Земли населенного пункта

II Пастбище для выпаса скота в апреле и августе месяцев

III Пастбище для выпаса скота в августе и сентябре месяцев

 Объекты пастбищных инфраструктур (реки)

5. Сельский округ Алатау батыр

Центр-село Казахстан.

Населенные пункты-Целинный, Казахстан.

Количество население-9 204 человек.

Общая площадь всего округа – 17 551,16 гектар.

В том числе:

сельскохозяйственные земли-13 174 гектар;

орошаемые земли-11 341 гектар;

пастбищные земли-1 554 гектар.

Данные о количестве поголовья скота сельскохозяйственных животных по населенным пунктам:

№	Населенные пункты	Верблюды	Лошадь	Крупнорогатый скот	Мелкорогатый скот
1	Казахстан	241	528,5	3513	1728
2	Целинный	160	528,5	3513	1728
	Всего	401	1057	7027	7457

Данные о ветеринарно-санитарных учреждениях:

№	Населенные пункты	Ветеринарные станции	Места для купания мелкорогатого скота	Пункт искусственного осеменения	Биотермические котловины
1	Казахстан	1	1	1	1
2	Целинный	-	2	-	1
	Всего	1	3	1	2

График календаря использования пастбищ для распределения сельскохозяйственных животных и сезонных маршрутов распространения.

Продолжительность пастбищного периода следующая:

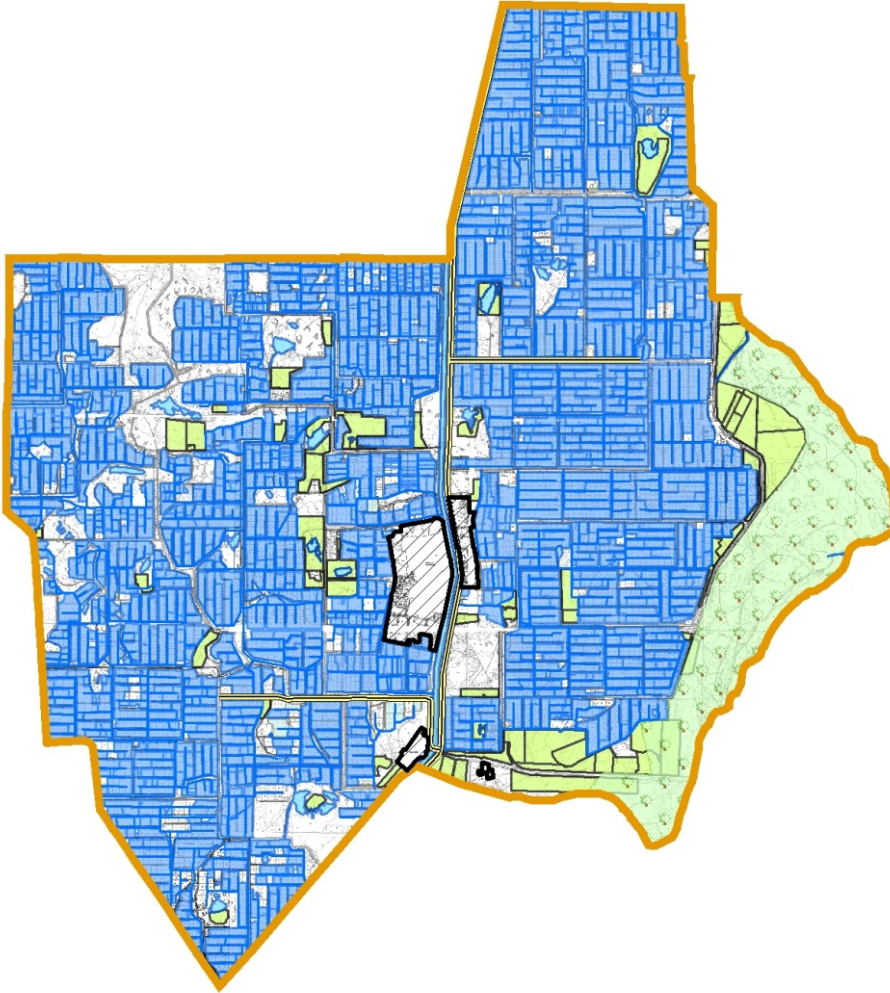
№	Населенный пункт	Форма выпуска, срок перегона скота в горной зоне	Срок возврата скота в горной зоне выпуска	Примечание
1	Казахстан	Апрель - май	Август - сентябрь	
2	Целинный	Апрель - май	Август - сентябрь	

В соответствии с приказом Министерства сельского хозяйства Республики Казахстан от 14 апреля 2015 г. № 3-3/332 "Об утверждении предельно допустимой нагрузки на пастбища" график потребности в пастбище скота сельскохозяйственных животных:

№	Населенные	Общая площадь пастбищ в	Поголовья скота и требуемая площадь пастбищных земель, гектар				Необходимые пастб
			Верблюды	Норма,	Лошадь		
	ые						

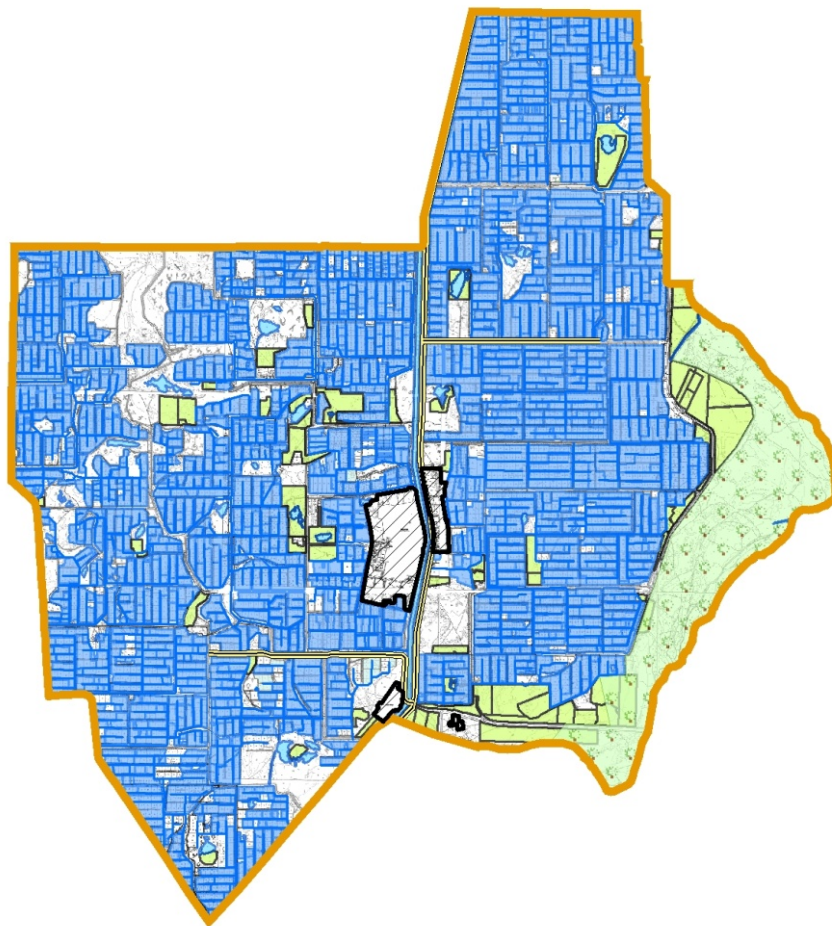
	пункты	населенных пунктах, гектар		гектар	Необходимые пастбища, гектар		Норма, гектар	ища, гектар	
1	2	3	4	5	6			7	
1	Казахстан	697	241	9,0	2169	528,5	9,0	4756,5	
	Целинный	857	160	9,0	1440	528,5	9,0	4756,5	
	Всего	1554	401	9,0	3609	1057	9,0	9513	
Крупнорогатый скот		Норма гектар	Необходимые пастбища, гектар	Мелкорогатый скот	Норма, гектар	Необходимые пастбища, гектар	Общая площадь необходимых пастбищ, гектар	Разница между общей пастбищей и необходимыми пастбищами в населенных пунктах, (-, +)	
		8	9	10	11	12	13	14	
		3514	8,0	28112	1728	2,5	4320	39357,5	-
		3513	8,0	28104	1728	2,5	4320	38609,5	-
		7027	8,0	56216	7457	2,5	8640	77967	-76413

Схема (карта) расположения пастбищ на территории административно - территориальной единицы в разрезе категорий земель, собственников земельных участков и землепользователей на основании правоустанавливающих документов по сельскому округу Алатау батыр Шардаринского района





Категория земли:  
общая площадь всего округа: 17551,16 гектар  
в том числе сельскохозяйственные земли: 13174 гектар  
орошаемые земли: 11341 гектар  
пастбища: 1554 гектар

Схема перераспределения пастбищ для размещения поголовья сельскохозяйственных животных физических и (или) юридических лиц у которых отсутствуют пастбища и перемещения его на предоставляемые пастбища и схема размещения поголовья сельскохозяйственных животных на отгонных пастбищах физических и (или) юридических лиц, не обеспеченных пастбищами по сельскому округу Алатау батыр Шардаринского района

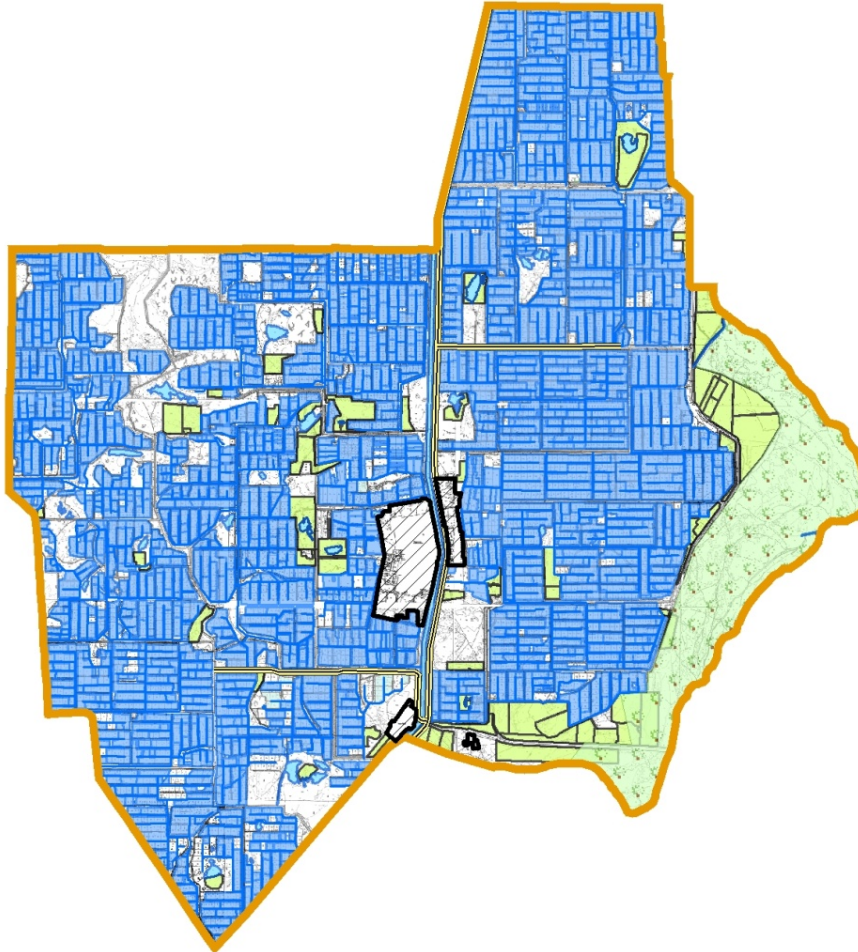


**Условные обозначения**



-  пастбища расположенные при населенном пункте
-  отгонные пастбища предоставляемые для выпаса скота лицам у которых отсутствуют пастбища



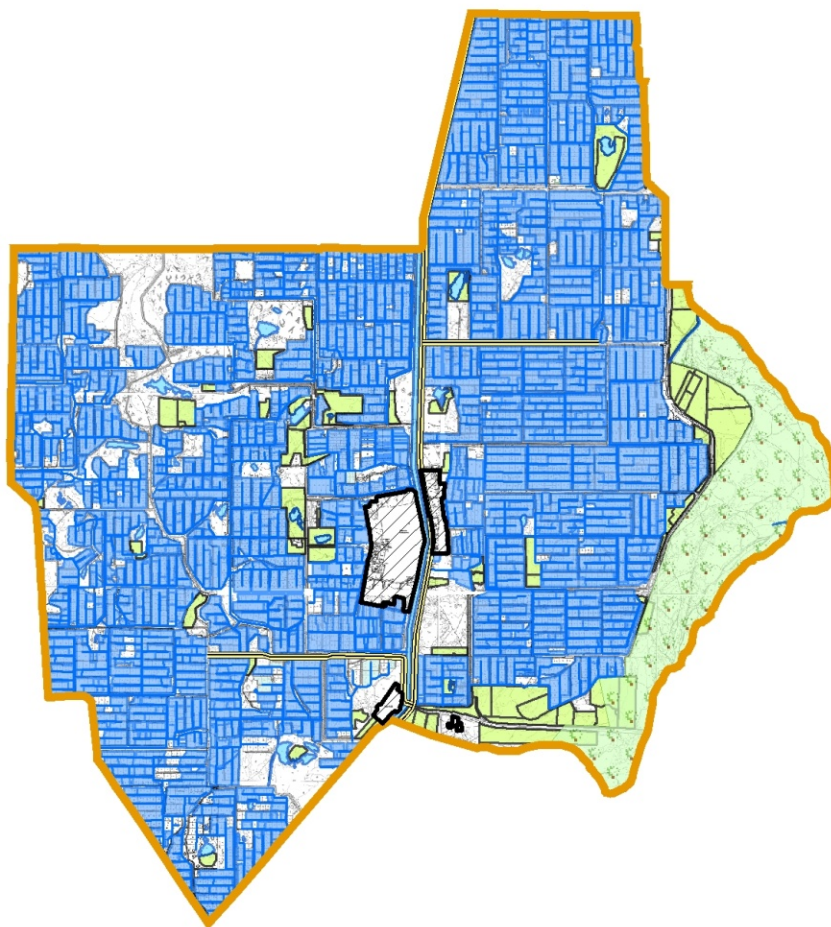
Схему доступа пастбищепользователей к водоисточникам (озерам, рекам, прудам, копаням, оросительным или обводнительным каналам, трубчатым или шахтным колодцам), составленную согласно норме потребления воды по сельскому округу Алатау батыр Шардаринского района



**Условные обозначения**

-  - водоисточники (реки)
-  - схема доступа к водоисточникам

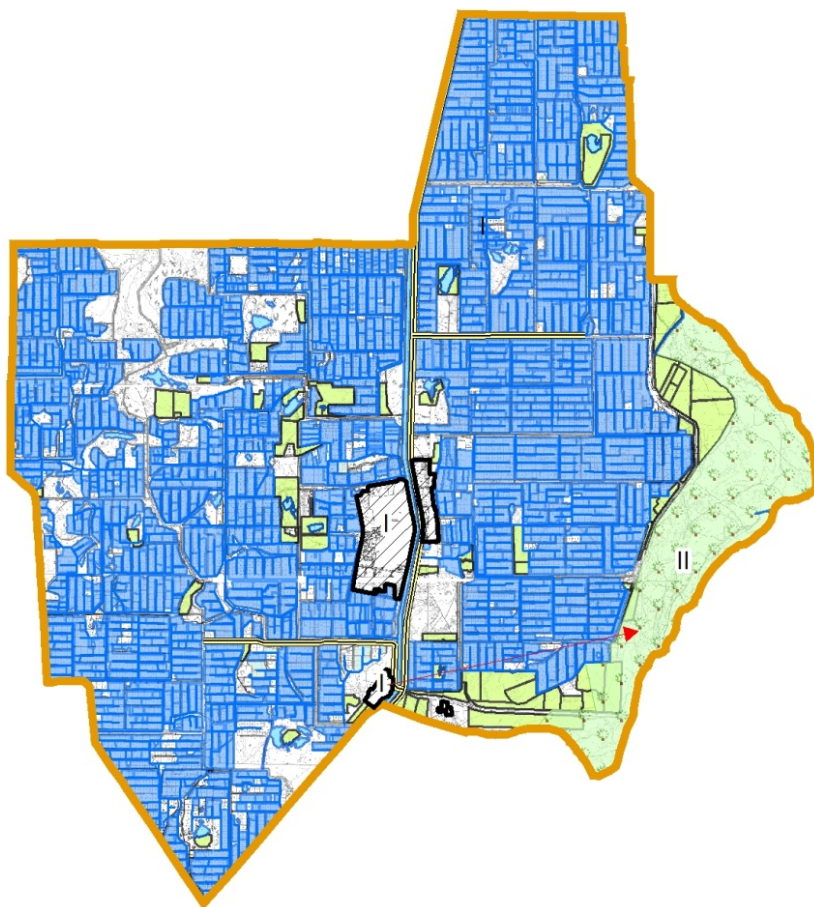
**Календарный график по использованию пастбищ, устанавливающий сезонные маршруты выпаса и передвижения сельскохозяйственных животных по сельскому округу Алатау батыр Шардаринского района**



Условные обозначения

- I - земли населенного пункта
  - II - пастбища для выпаса скота в апреле и августе месяцев
  - III - пастбища для выпаса скота в августе и сентябре месяцев
- ← Знак сезонного маршрута выпаса и передвижения сельскохозяйственных животных

Приемлемые схемы пастбищеоборотов и карта с обозначением внешних и внутренних границ и площадей пастбищ, в том числе сезонных, объектов пастбищной инфраструктуры по сельскому округу Алатау батыр Шардаринского района




Условные обозначения

I Земли населенного пункта

II Пастбище для выпаса скота в апреле и августе месяцев

III Пастбище для выпаса скота в августе и сентябре месяцев

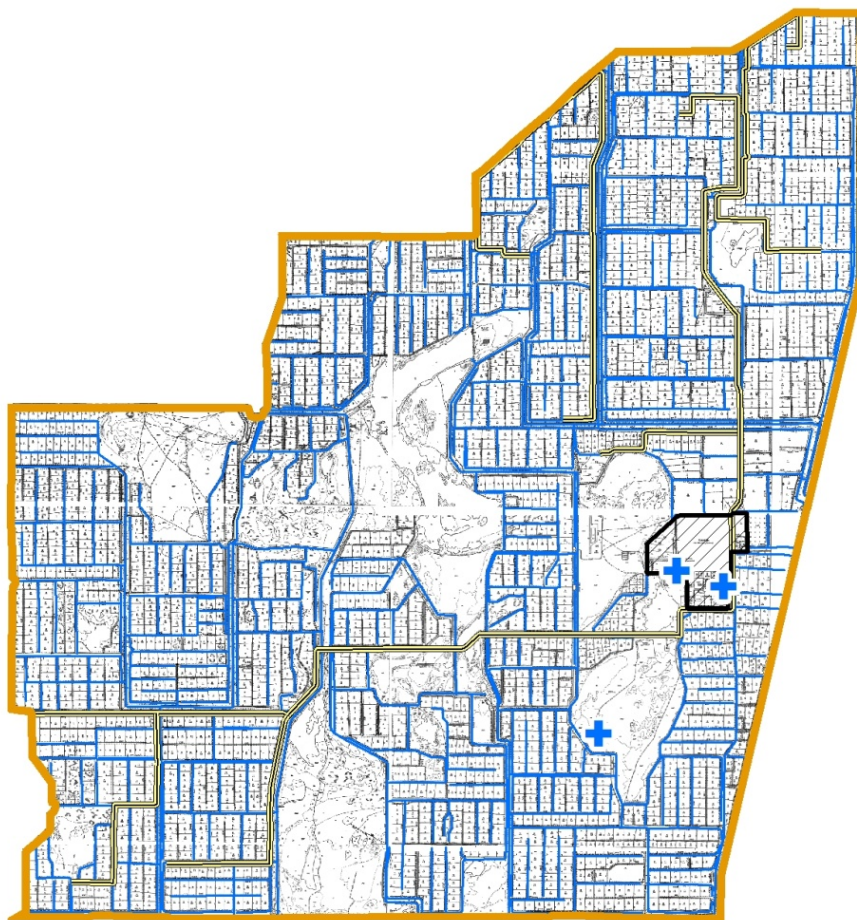
 Объекты пастбищных инфраструктуры

Приложение 6  
к Плану по управлению  
пастбищами и их использованию



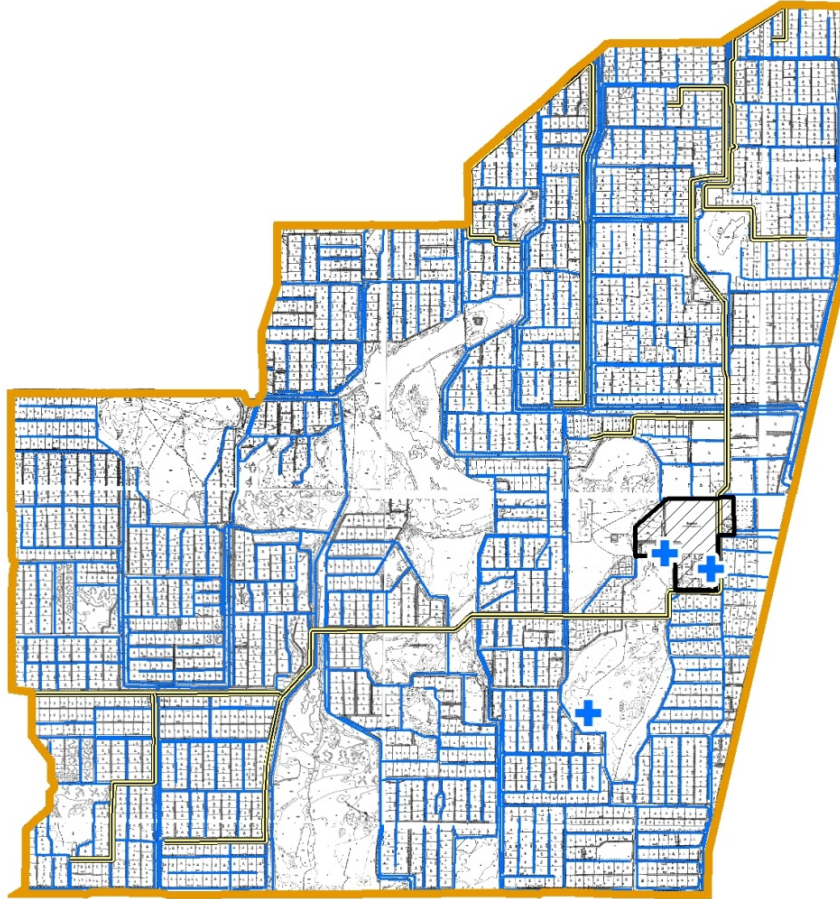
1	Кызылжумуш	651	-	9,0	-	619	9,0	5571
	Всего	651	-	9,0	-	619	9,0	5571
Крупнорогатый скот	Норма гектар	Необходимые пастбища, гектар	Мелкорогатый скот	Норма, гектар	Необходимые пастбища, гектар	Общая площадь необходимых пастбищ, гектар	Разница между общей пастбищей и необходимыми пастбищами в населенных пунктах, (-, +)	
	8	9	10	11	12	13	14	
10	11	12	13	14	15	16	17	
2266	8,0	18128	3207	2,5	8017,5	31716,5	-31065,5	
2266	8,0	18128	3207	2,5	8017,5	31716,5	-31065,5	

Схема (карта) расположения пастбищ на территории административно - территориальной единицы в разрезе категорий земель, собственников земельных участков и землепользователей на основании правоустанавливающих документов по сельскому округу Кызылкум Шардаринского района





Категория земли:  
общая площадь всего округа: 7051,44 гектар  
в том числе сельскохозяйственные земли: 6824 гектар  
богарные земли: 5024 гектар  
орошаемые земли: 4710 гектар  
многолетние насаждения: 45 гектар  
пастбища: 651 гектар

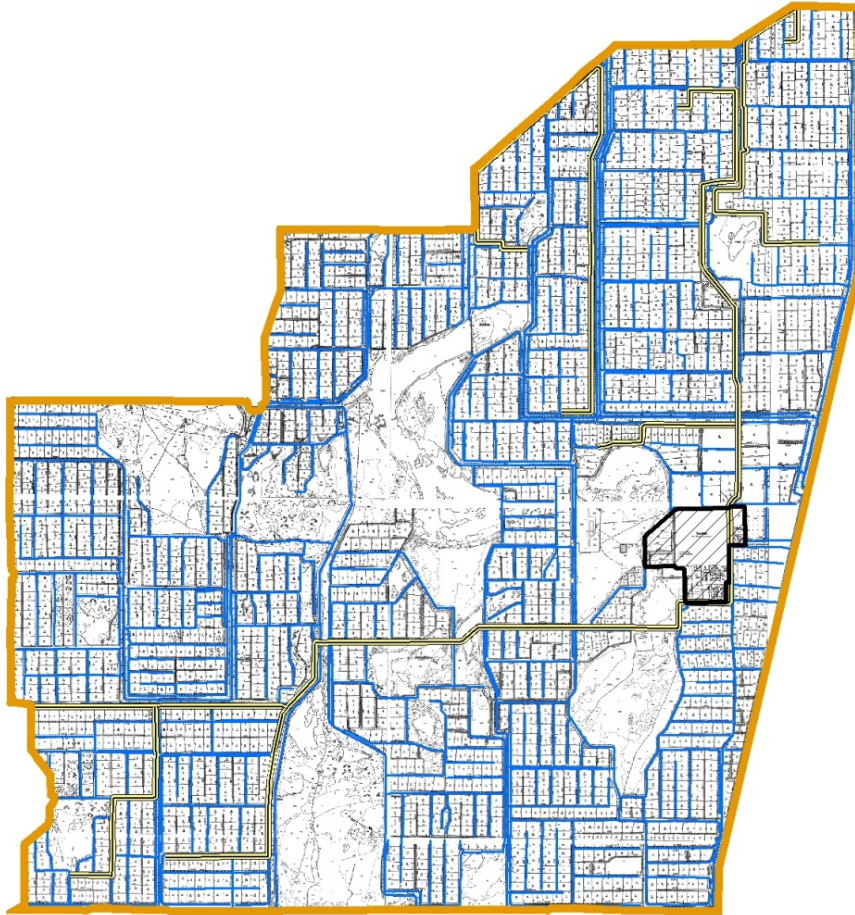
Схема перераспределения пастбищ для размещения поголовья сельскохозяйственных животных физических и (или) юридических лиц у которых отсутствуют пастбища и перемещения его на предоставляемые пастбища и схема размещения поголовья сельскохозяйственных животных на отгонных пастбищах физических и (или) юридических лиц, не обеспеченных пастбищами по сельскому округу Кызылкум Шардаринского района





**Условные обозначения**

-  пастбища расположенные при населенном пункте
-  отгонные пастбища предоставляемые для выпаса скота лицам у которых отсутствуют пастбища

Схему доступа пастбищепользователей к водоисточникам (озерам, рекам, прудам, копаням, оросительным или обводнительным каналам, трубчатым или шахтным колодцам), составленную согласно норме потребления воды по сельскому округу Кызылкум Шардаринского района

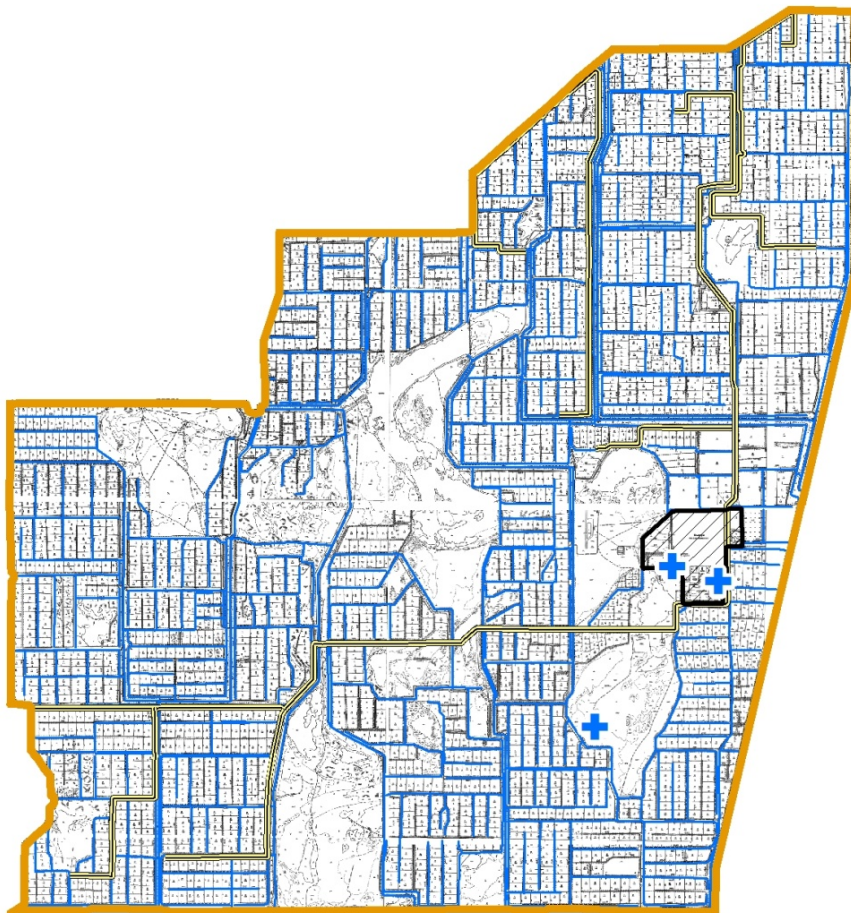


**Условные обозначения**

-  - водоисточники (реки)
-  - схема доступа к водоисточникам



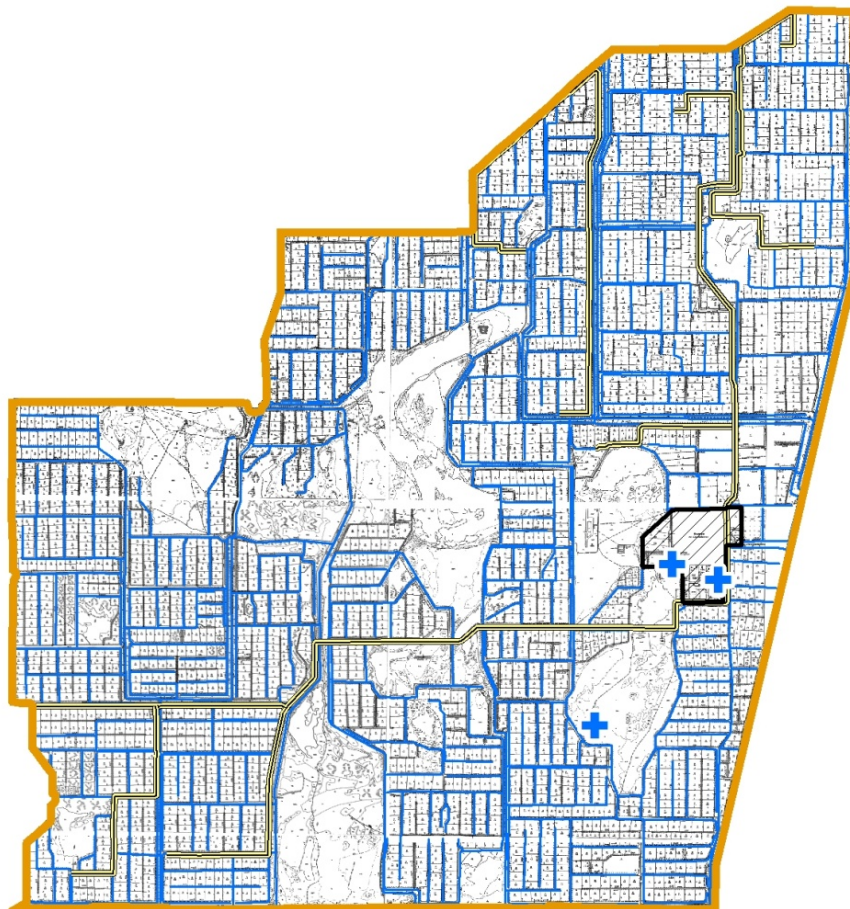
**Календарный график по использованию пастбищ, устанавливающий сезонные маршруты выпаса и передвижения сельскохозяйственных животных по сельскому округу Кызылкум Шардаринского района**



Условные обозначения

- I - земли населенного пункта
- II - пастбища для выпаса скота в апреле и августе месяцев
- III - пастбища для выпаса скота в августе и сентябре месяцев
- ← Знак сезонного маршрута выпаса и передвижения сельскохозяйственных животных

Приемлемые схемы пастбищеоборотов и карта с обозначением внешних и внутренних границ и площадей пастбищ, в том числе сезонных, объектов пастбищной инфраструктуры по сельскому округу Кызылкум Шардаринского района




Условные обозначения

I Земли населенного пункта

II Пастбище для выпаса скота в апреле и августе месяцев

III Пастбище для выпаса скота в августе и сентябре месяцев

 Объекты пастбищных инфраструктур (реки)

7. Сельский округ Суткент

Центр-село Суткент.

Населенные пункты-Суткент, Шабырлы.

Количество население-3 038 человек.

Общая площадь всего округа-41 511 гектар.

В том числе:

сельскохозяйственные земли-41 167 гектар;

орошаемые земли-2 278 гектар;

пастбищные земли-15 684 гектар.

Данные о количестве поголовья скота сельскохозяйственных животных по населенным пунктам:

№	Населенные пункты	Верблюды	Лошадь	Крупнорогатый скот	Мелкорогатый скот
1	Суткент	-	1770	3963	16312
2	Шабырлы	-	107	338	2495
	Всего	-	1877	4301	18804

Данные о ветеринарно-санитарных учреждениях:

№	Населенные пункты	Ветеринарные станции	Места для купания мелкорогатого скота	Пункт искусственного осеменения	Биотермические котловины
1	Суткент	1	2	1	1
2	Шабырлы	-	1	-	-
3	Всего	1	3	1	1

График календаря использования пастбищ для распределения сельскохозяйственных животных и сезонных маршрутов распространения.

Продолжительность пастбищного периода следующая:

№	Форма выпуска, срок перегона скота в горной зоне	Срок возврата скота в горной зоне выпуска	Примечание
1	Апрель - май	Август - сентябрь	

В соответствии с приказом Министерства сельского хозяйства Республики Казахстан от 14 апреля 2015 год № 3-3/332 "Об утверждении предельно допустимой нагрузки на пастбища" график потребности в пастбище скота сельскохозяйственных животных:

№	Населенные пункты	Общая площадь пастбищ в населенных пунктах, гектар	Поголовья скота и требуемая площадь пастбищных земель, гектар			
			Лошадь	Норма, гектар	Необходимые пастбища, гектар	Крупнорогатый скот

1	2	3	4	5	6	7
1	Суткент	-	1770	9,0	15930	3963
2	Шабырлы	-	107	9,0	10593	338
	Всего	15684	1877	9,0	16893	4301
Норма, гектар	Необходимые пастбища, гектар	Мелкорогатый скот	Норма, гектар	Необходимые пастбища, гектар	Общая площадь необходимых пастбищ, гектар	Разница между общей пастбищей и необходимой пастбищ в населенных пунктах,(-,+)
8	9	10	11	12	13	14
8	31704	16312	2,5	40780	88414	-
8	2704	2495	2,5	6237,5	19534,5	-
8	34408	18804	2,5	47010	98311	-82627

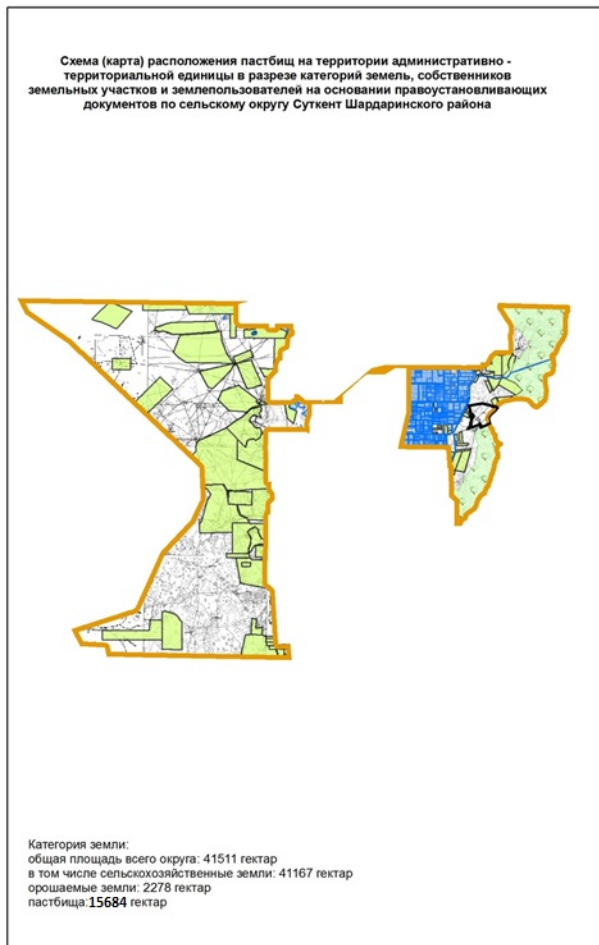
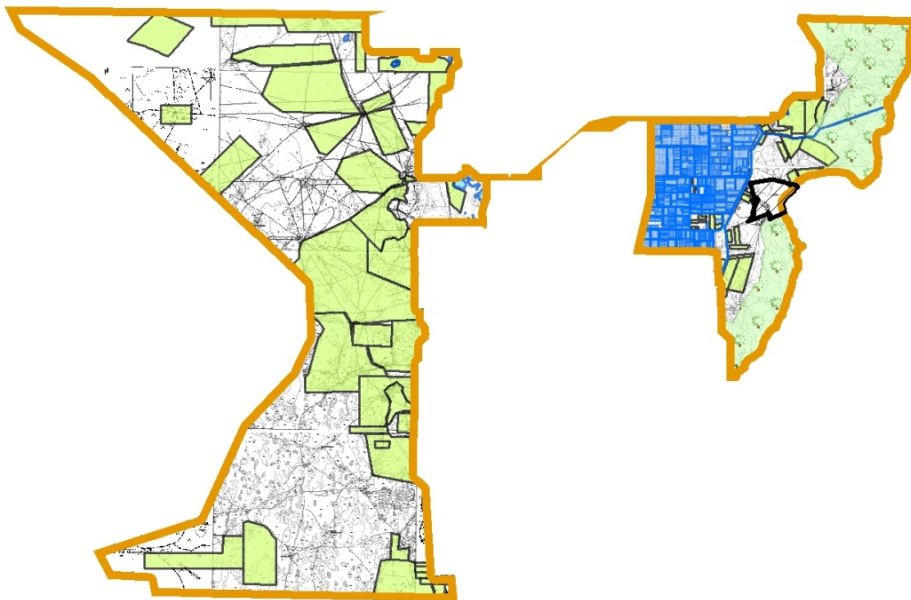





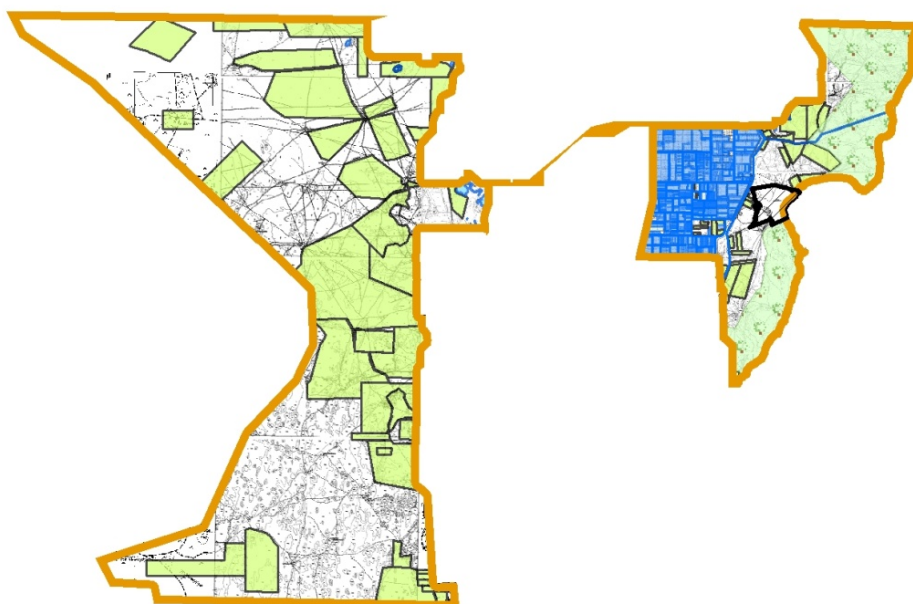
Схема перераспределения пастбищ для размещения поголовья сельскохозяйственных животных физических и (или) юридических лиц у которых отсутствуют пастбища и перемещения его на предоставляемые пастбища и схема размещения поголовья сельскохозяйственных животных на отгонных пастбищах физических и (или) юридических лиц, не обеспеченных пастбищами по сельскому округу Суткент Шардаринского района





**Условные обозначения**

-  пастбища расположенные при населенном пункте
-  отгонные пастбища предоставляемые для выпаса скота лицам у которых отсутствуют пастбища
-  пастбища предоставляемые для выпаса скота лицам у которых отсутствуют пастбища

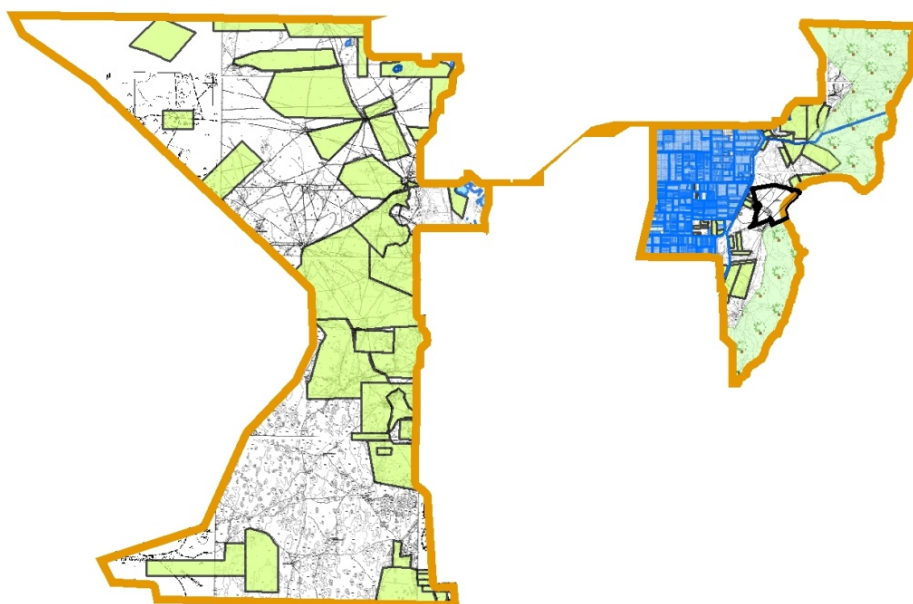
Схему доступа пастбищепользователей к водоисточникам (озерам, рекам, прудам, копаням, оросительным или обводнительным каналам, трубчатым или шахтным колодцам), составленную согласно норме потребления воды по сельскому округу Суткент Шардаринского района



**Условные обозначения**

-  - водоисточники (реки)
-  - схема доступа к водоисточникам

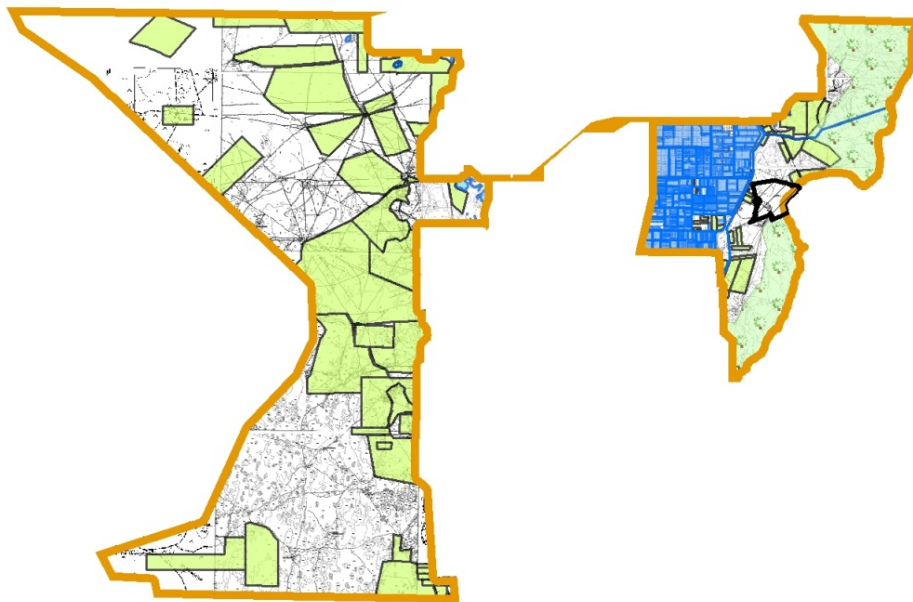
**Календарный график по использованию пастбищ, устанавливающий сезонные маршруты выпаса и передвижения сельскохозяйственных животных по сельскому округу Суткент Шардаринского района**



Условные обозначения

- I - земли населенного пункта
- II - пастбища для выпаса скота в апреле и августе месяцев
- III - пастбища для выпаса скота в августе и сентябре месяцев
- ← Знак сезонного маршрута выпаса и передвижения сельскохозяйственных животных

Приемлемые схемы пастбищеоборотов и карта с обозначением внешних и внутренних границ и площадей пастбищ, в том числе сезонных, объектов пастбищной инфраструктуры по сельскому округу Суткент Шардаринского района




Условные обозначения

I Земли населенного пункта

II Пастбище для выпаса скота в апреле и августе месяцев

III Пастбище для выпаса скота в августе и сентябре месяцев

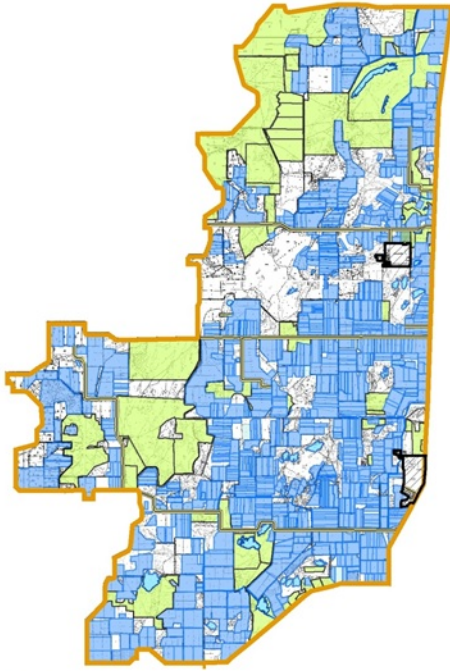
 Объекты пастбищных инфраструктур (реки)





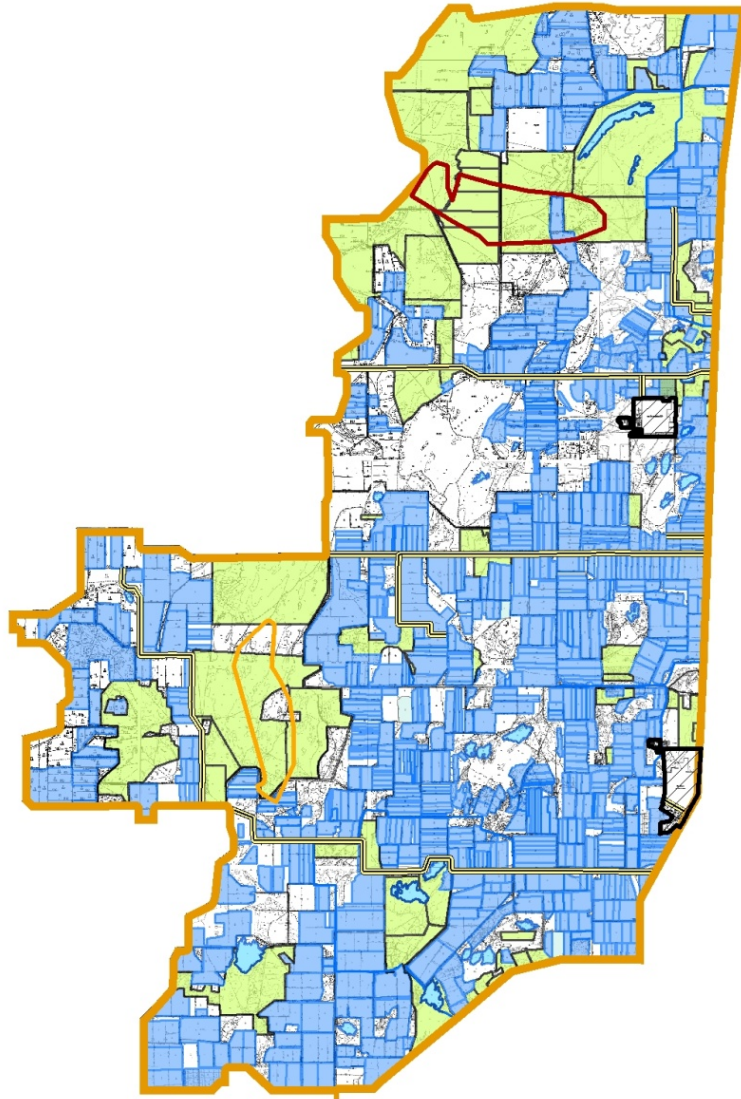
	ые пунк ты				пастбища, гектар			гекта р
1	2	3	4	5	6			7
1	Ак алты н	-	152	9,0	1368	230	9,0	2070
	Егизк ум	-	252	9,0	2268	229	9,0	2061
	Всего	5999	404	9,0	3636	459	9,0	4131
Крупнорогатый скот	Норм а гекта р	Необходим ые пастбища, гектар	Мелкорогат ый скот	Норма, гектар	Необходим ые пастбища, гектар	Общая площадь необходимы х пастбищ, гектар	Разница между общей пастбищей и необходимо й пастбищ в населенных пунктах,(-,+ )	
10	11	12	13	14	15	16	17	
1058	8,0	8464	4407	2,5	11017,5	22919,5	-	
3534	8,0	28272	12985	2,5	32462,5	65063,5	-	
4592	8,0	36736	17392	2,5	43480	87983	- 81984	

Схема (карта) расположения пастбищ на территории административно -  
территориальной единицы в разрезе категорий земель, собственников  
земельных участков и землепользователей на основании правоустанавливающих  
документов по сельскому округу Акшенгелды, Шардаринского района





Категория земель:  
общая площадь всего округа: 19209 гектар  
в том числе сельскохозяйственные земли: 18744 гектар  
орошаемые земли: 7481 гектар  
пастбищные земли: 5999 гектар

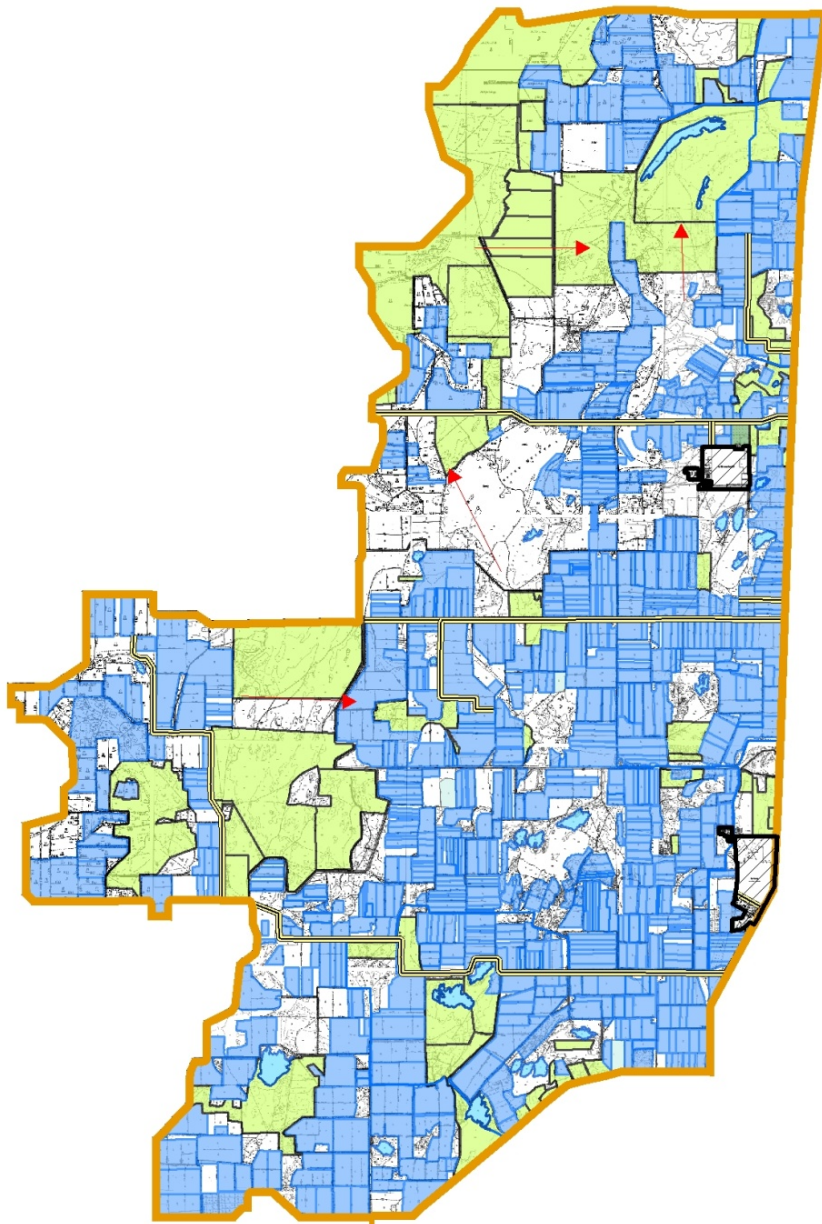
Схема перераспределения пастбищ для размещения поголовья сельскохозяйственных животных физических и (или) юридических лиц у которых отсутствуют пастбища и перемещения его на предоставляемые пастбища и схема размещения поголовья сельскохозяйственных животных на отгонных пастбищах физических и (или) юридических лиц, не обеспеченных пастбищами по сельскому округу Акшенгельды Шардаринского района





**Условные обозначения**

-  пастбища расположенные при населенном пункте
-  отгонные пастбища предоставляемые для выпаса скота лицам у которых отсутствуют пастбища

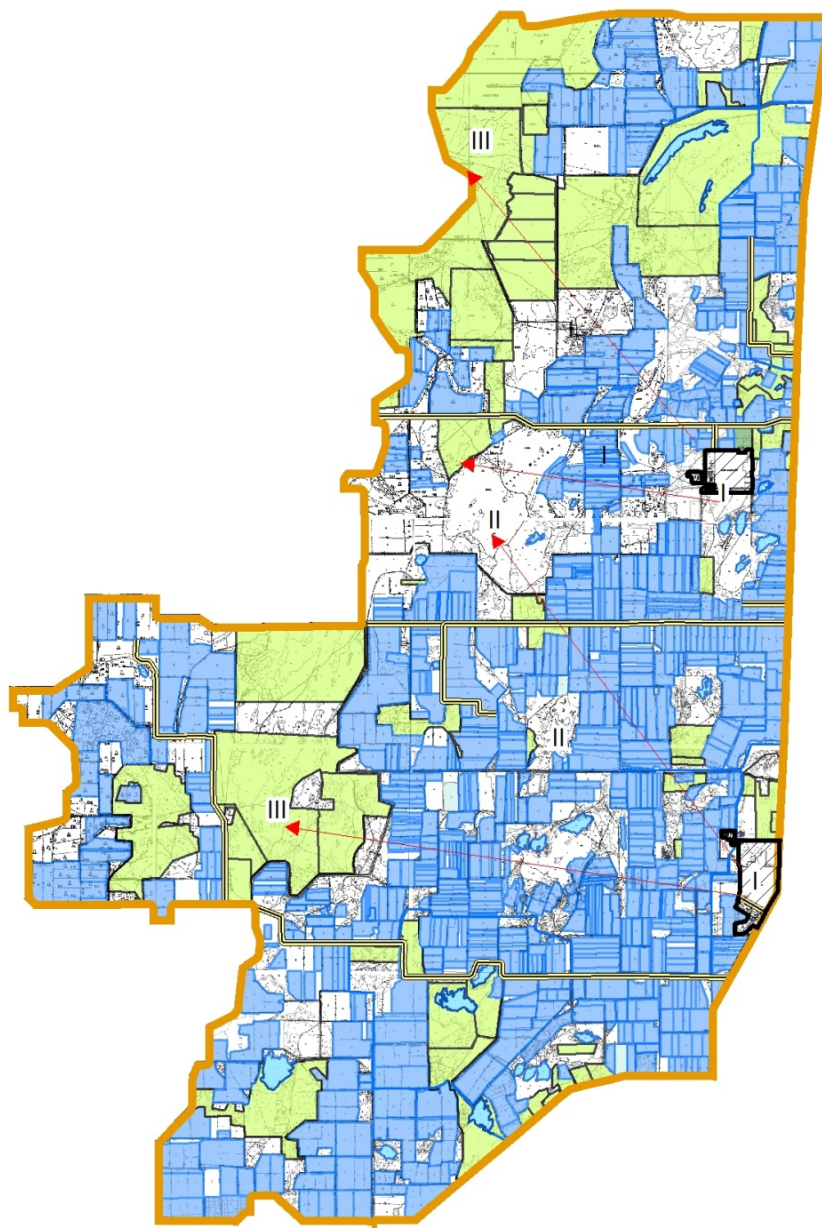
Схему доступа пастбищепользователей к водоисточникам (озерам, рекам, прудам, копаням, оросительным или обводнительным каналам, трубчатым или шахтным колодцам), составленную согласно норме потребления воды по сельскому округу Акшенгелды Шардаринского района



**Условные обозначения**

-  - водоисточники (реки)
-  - схема доступа к водоисточникам

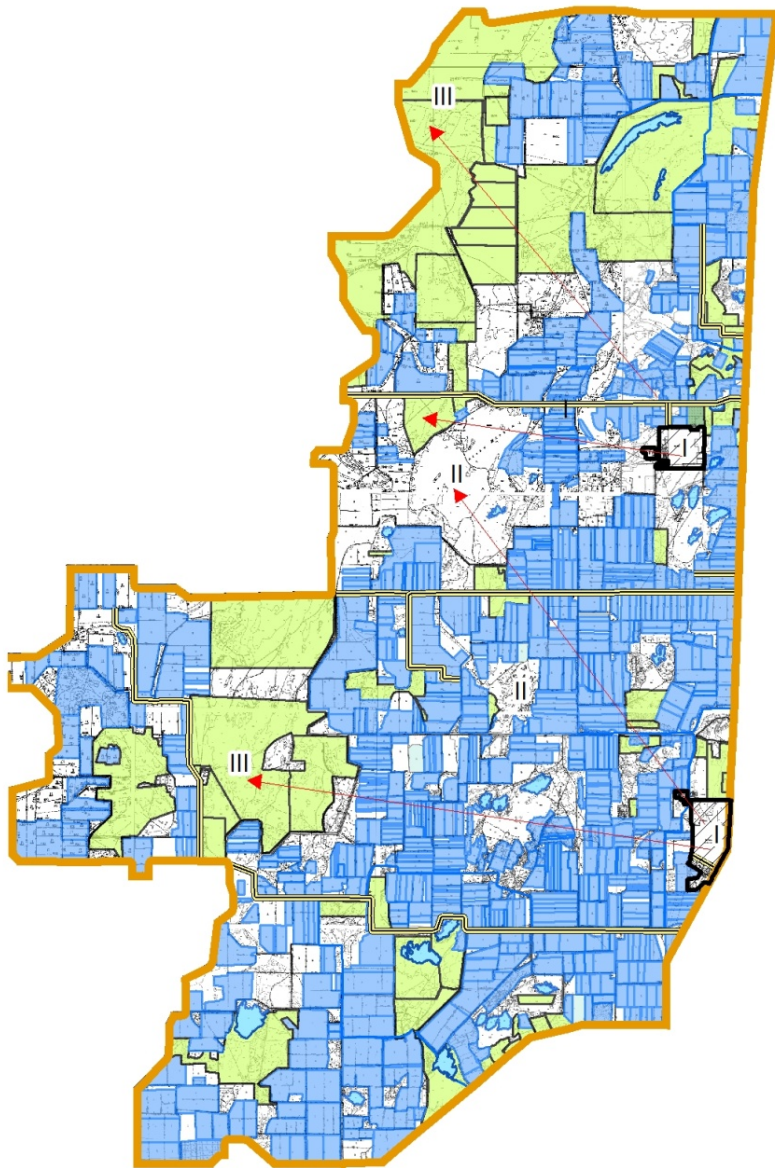
**Календарный график по использованию пастбищ, устанавливающий сезонные маршруты выпаса и передвижения сельскохозяйственных животных по сельскому округу Акшенгелды Шардаринского района**



Условные обозначения

- I - земли населенного пункта
  - II - пастбища для выпаса скота в апреле и августе месяцев
  - III - пастбища для выпаса скота в августе и сентябре месяцев
- ← Знак сезонного маршрута выпаса и передвижения сельскохозяйственных животных

Приемлемые схемы пастбищеоборотов и карта с обозначением внешних и внутренних границ и площадей пастбищ, в том числе сезонных, объектов пастбищной инфраструктуры по сельскому округу Акшнгельды Шардаринского района



Условные обозначения

I Земли населенного пункта

II Пастбище для выпаса скота в апреле и августе месяцев

III Пастбище для выпаса скота в августе и сентябре месяцев



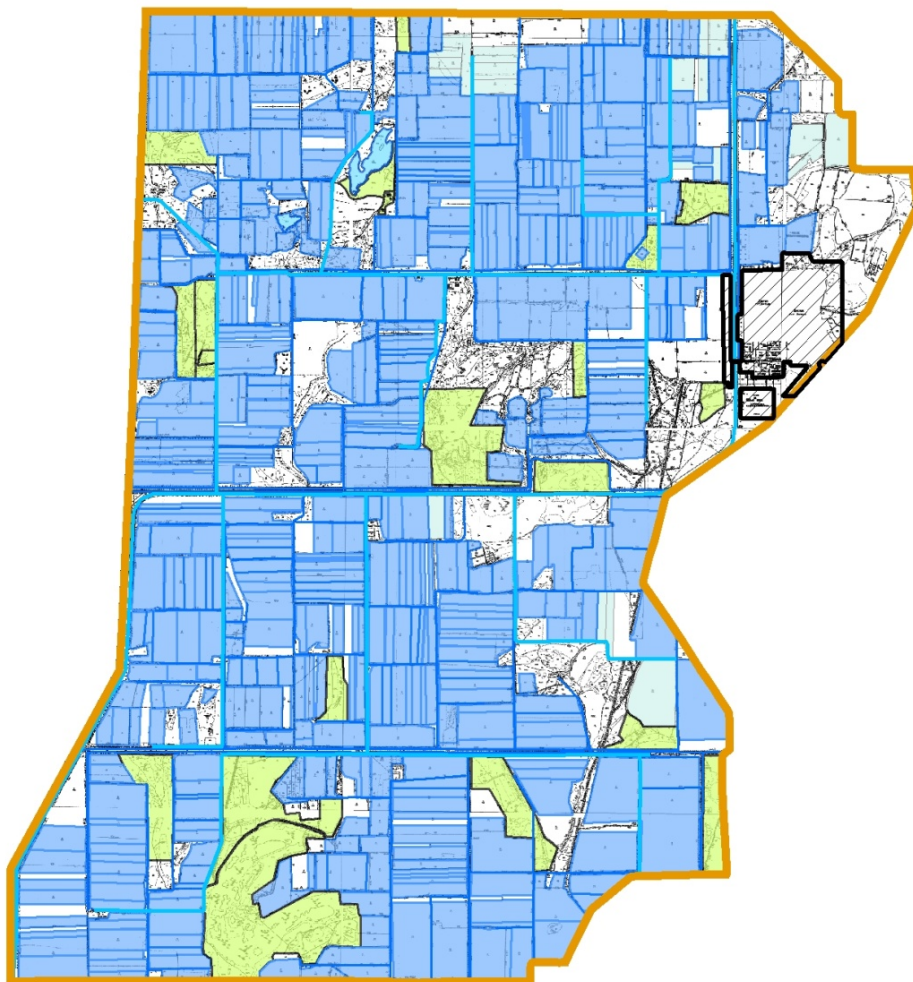
Объекты пастбищных инфраструктур (реки)





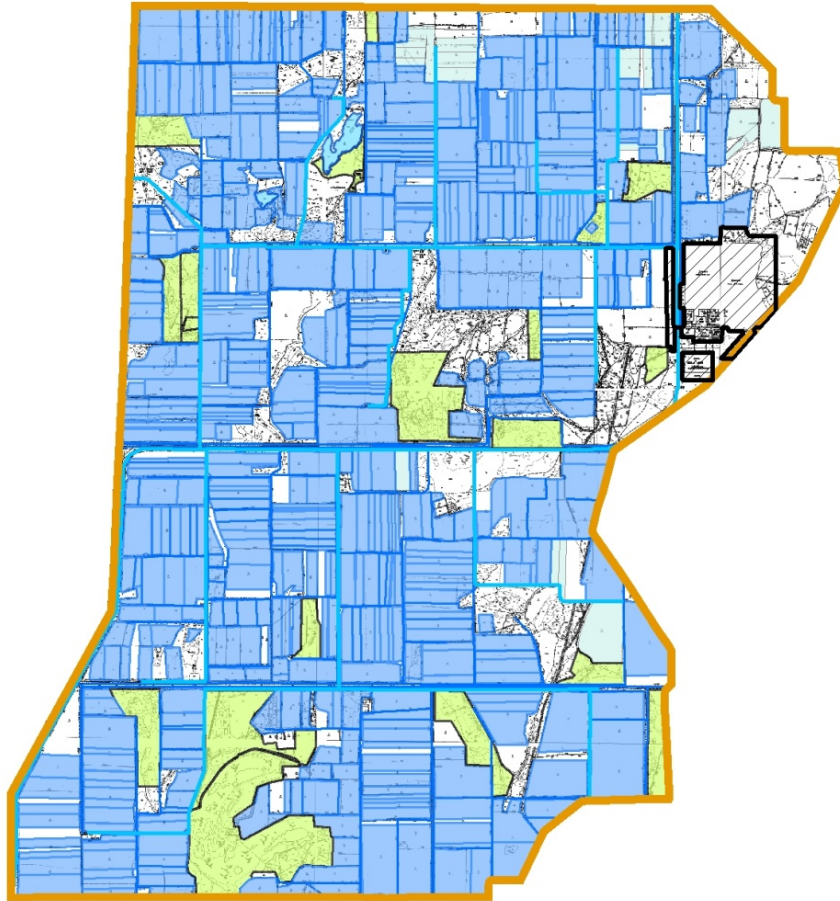
1	Дост ык	777	877	9,0	7893	166	9,0	1494
	Всего	777	877	9,0	7893	166	9,0	1494
Крупнорогатый скот	Норма гектар	Необходим ые пастбища, гектар	Мелкорогат ый скот	Норма, гектар	Необ ходи мые пастб ища, гекта р	Общая площадь необходимых пастбищ, гектар	Разница между общей пастбищей и необходимо й пастбищ в населенных пунктах,(-,+ )	
	8	9	10	11	12	13	14	
2147	8,0	17176	7736	2,5	1934 0	36 459,5	-45903	
2147	8,0	17176	7736	2,5	1934 0	36 459,5	-45903	

**Схема (карта) расположения пастбищ на территории административно -  
территориальной единицы в разрезе категорий земель, собственников  
земельных участков и землепользователей на основании правоустанавливающих  
документов по сельскому округу Достык Шардаринского района**





Категория земли:  
общая площадь всего округа: 7639,21 гектар  
в том числе сельскохозяйственные земли: 7193 гектар  
богарные земли: 5400 гектар  
орошаемые земли: 4493 гектар  
пастбища: 777 гектар

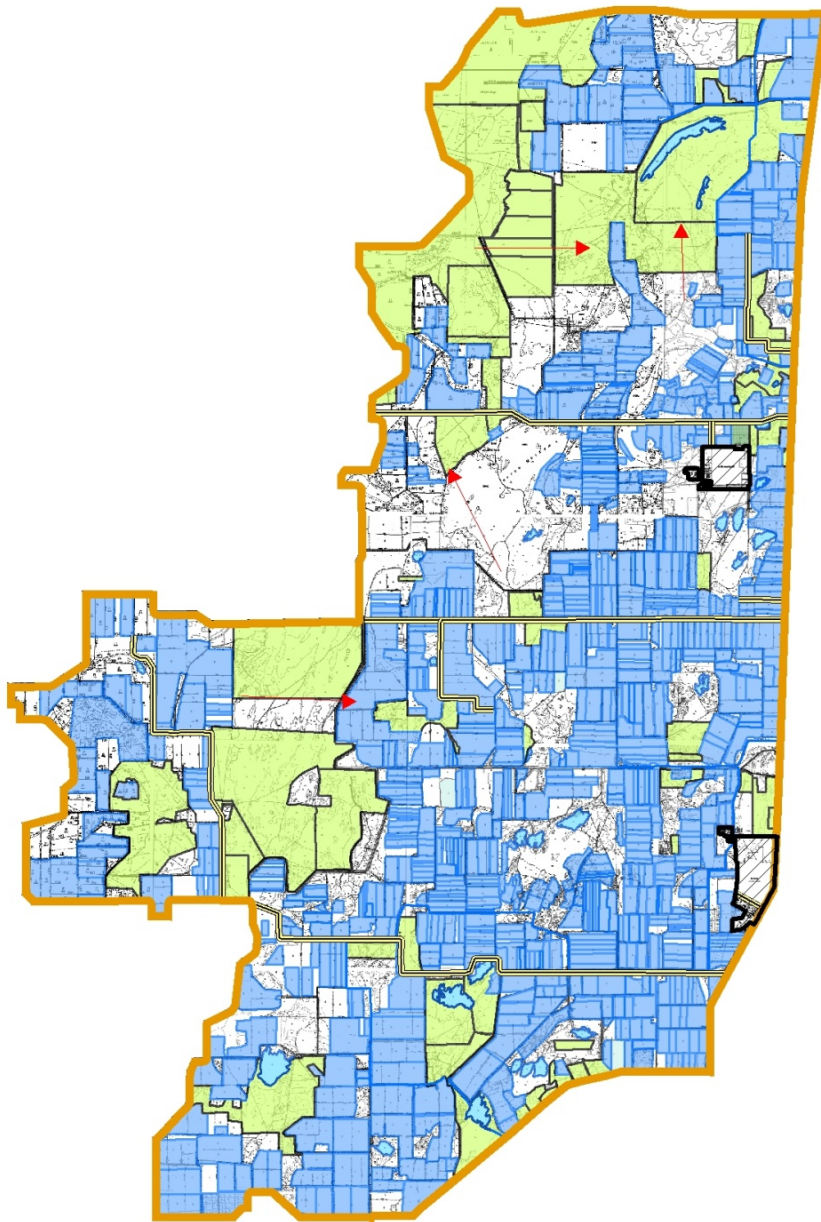
Схема перераспределения пастбищ для размещения поголовья сельскохозяйственных животных физических и (или) юридических лиц у которых отсутствуют пастбища и перемещения его на предоставляемые пастбища и схема размещения поголовья сельскохозяйственных животных на отгонных пастбищах физических и (или) юридических лиц, не обеспеченных пастбищами по сельскому округу Достык Шардаринского района





**Условные обозначения**

-  пастбища расположенные при населенном пункте
-  отгонные пастбища предоставляемые для выпаса скота лицам у которых отсутствуют пастбища

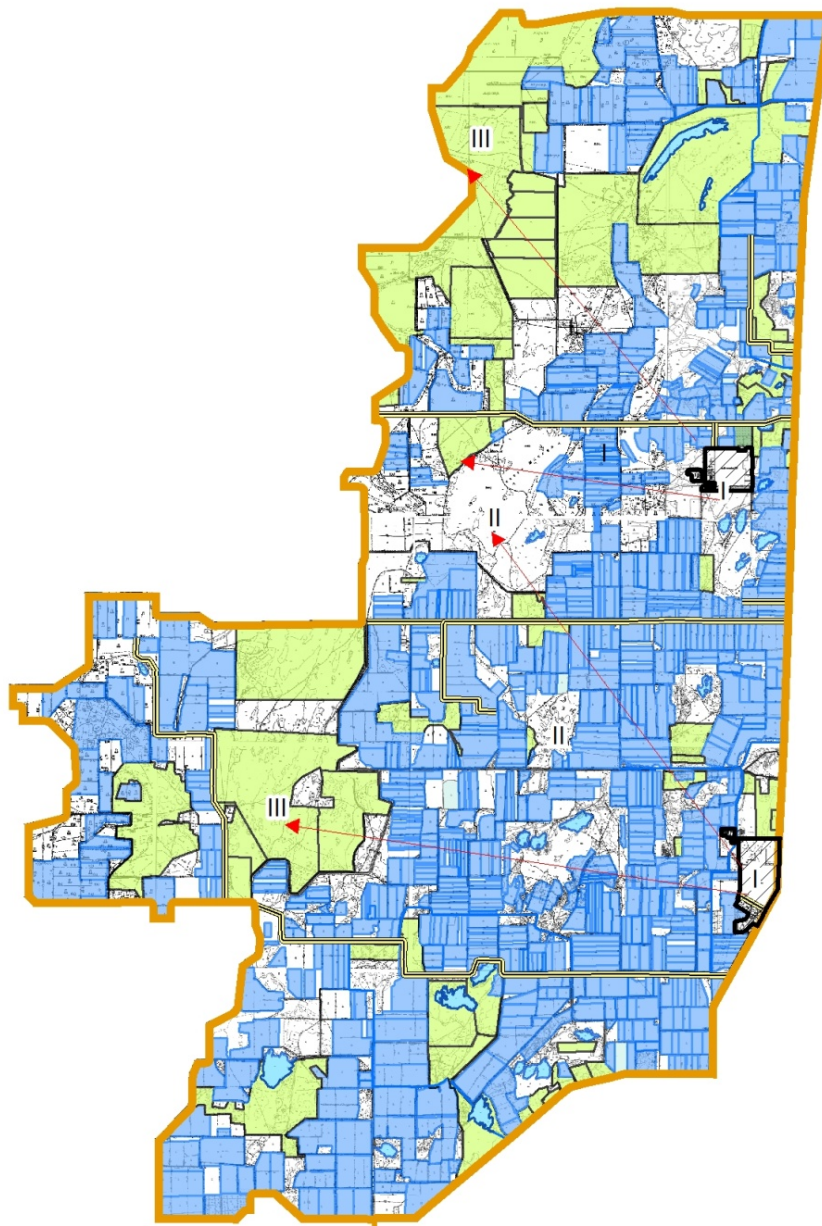
Схему доступа пастбищепользователей к водоисточникам (озерам, рекам, прудам, копаням, оросительным или обводнительным каналам, трубчатым или шахтным колодцам), составленную согласно норме потребления воды по сельскому округу Акшенгелды Шардаринского района



**Условные обозначения**

-  - водоисточники (реки)
-  - схема доступа к водоисточникам

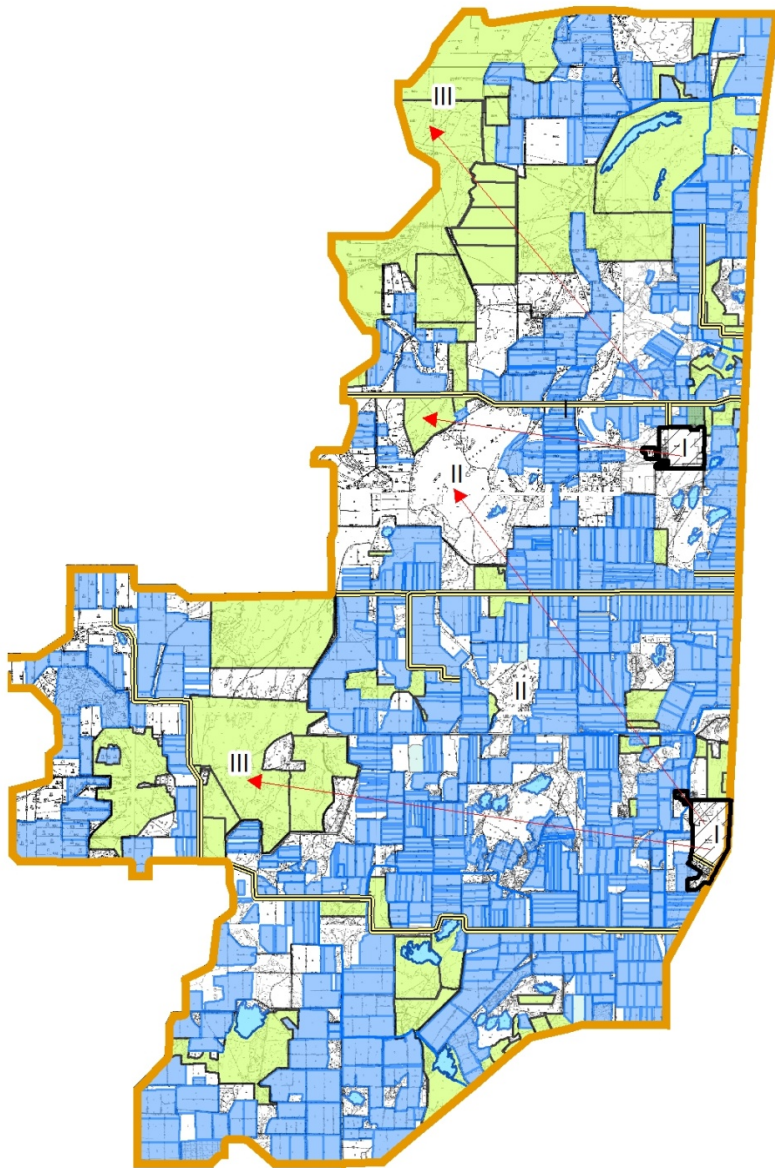
**Календарный график по использованию пастбищ, устанавливающий сезонные маршруты выпаса и передвижения сельскохозяйственных животных по сельскому округу Акшенгелды Шардаринского района**



Условные обозначения

- I - земли населенного пункта
  - II - пастбища для выпаса скота в апреле и августе месяцев
  - III - пастбища для выпаса скота в августе и сентябре месяцев
- ← Знак сезонного маршрута выпаса и передвижения сельскохозяйственных животных

Приемлемые схемы пастбищеоборотов и карта с обозначением внешних и внутренних границ и площадей пастбищ, в том числе сезонных, объектов пастбищной инфраструктуры по сельскому округу Акшнгельды Шардаринского района



Условные обозначения

I Земли населенного пункта

II Пастбище для выпаса скота в апреле и августе месяцев

III Пастбище для выпаса скота в августе и сентябре месяцев



Объекты пастбищных инфраструктур (реки)

10. Сельский округ Жаушыкум

Центр-село Жаушыкум.

Населенные пункты - Жаушыкум,

Багыскол, Калгансыр, Куйган.

Количество население-2 276 человек.

Общая площадь всего округа-7 963,5 гектар.

В том числе:

Сельскохозяйственные земли-8 307 гектар;

орошаемые земли-3 596 гектар;

пастбищные земли-4 711 гектар.

Данные о количестве поголовья скота сельскохозяйственных животных по населенным пунктам:

№	Населенные пункты	Верблюды	Лошадь	Крупнорогатый скот	Мелкорогатый скот
1	Жаушыкум	-	300	828	10805
2	Багыскол	-	15	50	582
3	Калгансыр	-	10	20	388
4	Куйган	-	331	1012	1287
	Всего	-	656	1910	13062

Данные о ветеринарно-санитарных учреждениях:

№	Населенные пункты	Ветеринарные станции	Места для купания мелкорогатого скота	Пункт искусственного осеменения	Биотермические котлованы
1	Жаушыкум	1	1	1	1
2	Багыскол	-	-	-	-
3	Калгансыр	-	-	-	-
4	Куйган	-	-	-	-
	Всего	1	1	1	1

График календаря использования пастбищ для распределения сельскохозяйственных животных и сезонных маршрутов распространения.

Продолжительность пастбищного периода следующая:

№	Сельский округ	Форма выпуска, срок перегона скота в горной зоне	Срок возврата скота в горной зоне выпуска	Примечание
1	Жаушыкум	Апрель - май	Август - сентябрь	

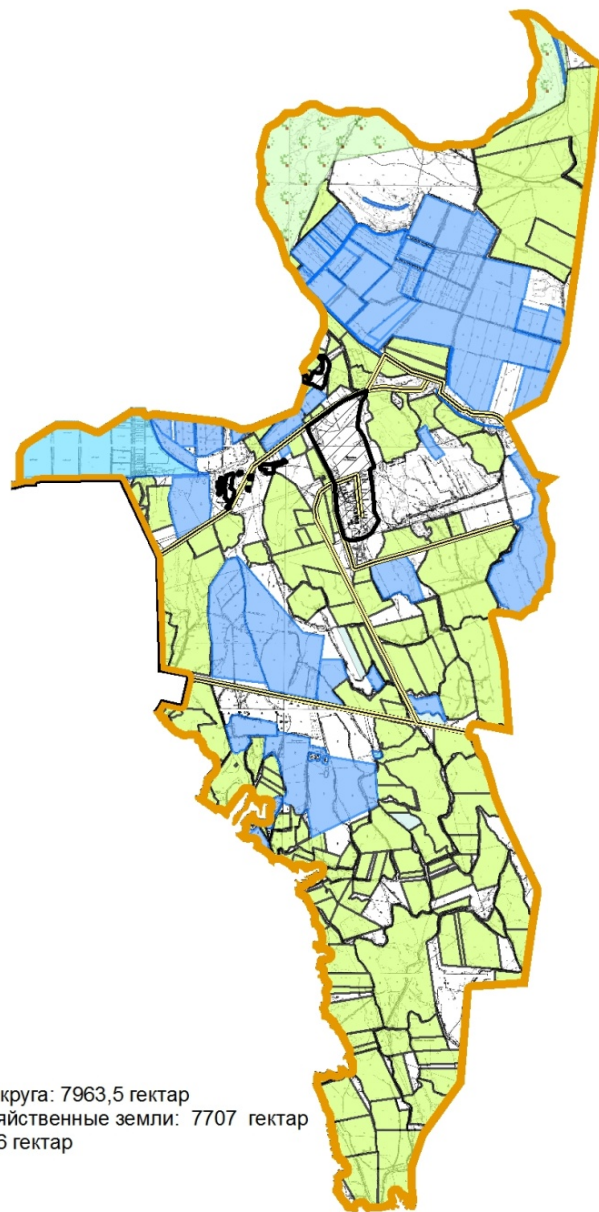
В соответствии с приказом Министерства сельского хозяйства Республики Казахстан от 14 апреля 2015 г. № 3-3/332 "Об утверждении предельно допустимой нагрузки на пастбища" график потребности в пастбище скота сельскохозяйственных животных:

--	--	--	--	--

№	Населенные пункты	Общая площадь пастбищ в населенных пунктах, гектар	Поголовья скота и требуемая площадь пастбищных земель, гектар					
			Верблюд	Норма, гектар	Необходимые пастбища, гектар	Лошадь	Норма, гектар	Необходимые пастбища, гектар
1	2	3	4	5	6			7
1	Жаушыкум	-	-	9,0	-	300	9,0	2700
2	Багыскол	-	-	9,0	-	15	9,0	135
3	Калгансыр	-	-	9,0	-	10	9,0	90
4	Куйган	-	-	9,0	-	331	9,0	2979
	Всего	4711	-	9,0	-	656	9,0	5904
Крупнорогатый скот	Норма гектар	Необходимые пастбища, гектар	Мелкорогатый скот	Норма, гектар	Необходимые пастбища, гектар	Общая площадь необходимых пастбищ, гектар	Разница между общей пастбищей и необходимой пастбищ в населенных пунктах, (-, +)	
	8	9	10	11	12	13	14	
828	8,0	6624	10805	2,5	27012,5	36336,5	-	
50	8,0	400	582	2,5	1455	1990	-	
20	8,0	160	388	2,5	970	1220	-	
1012	8,0	8096	1287	2,5	3217,5	14292,5	-	
1910	8,0	15280	13062	2,5	32655	53839	-349128	

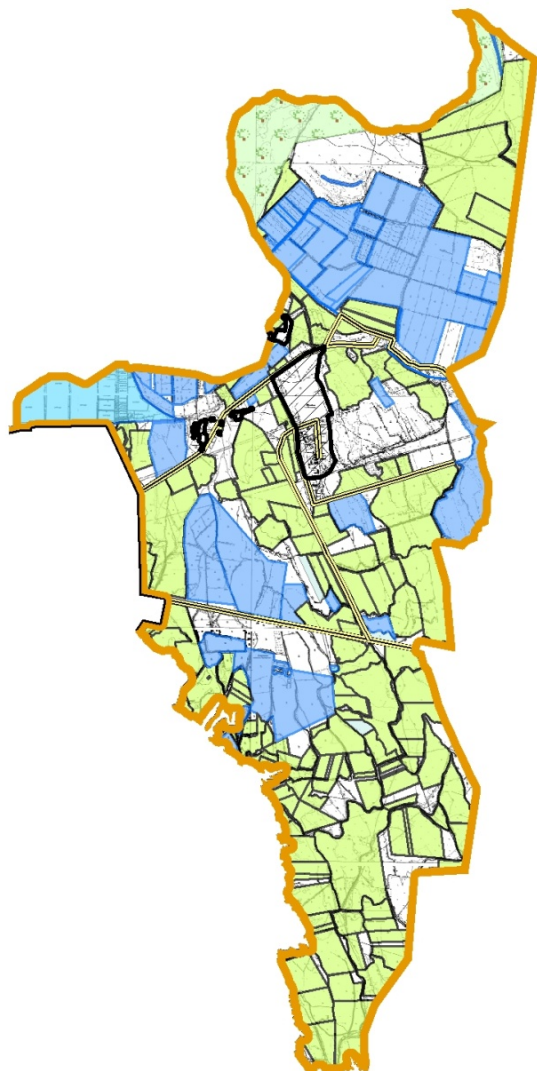


Схема (карта) расположения пастбищ на территории административно -  
территориальной единицы в разрезе категорий земель, собственников  
земельных участков и землепользователей на основании правоустанавливающих  
документов по сельскому округу Жаушыкум Шардаринского района





Категория земли:  
общая площадь всего округа: 7963,5 гектар  
в том числе сельскохозяйственные земли: 7707 гектар  
орошаемые земли: 3596 гектар  
пастбища: 4711 гектар

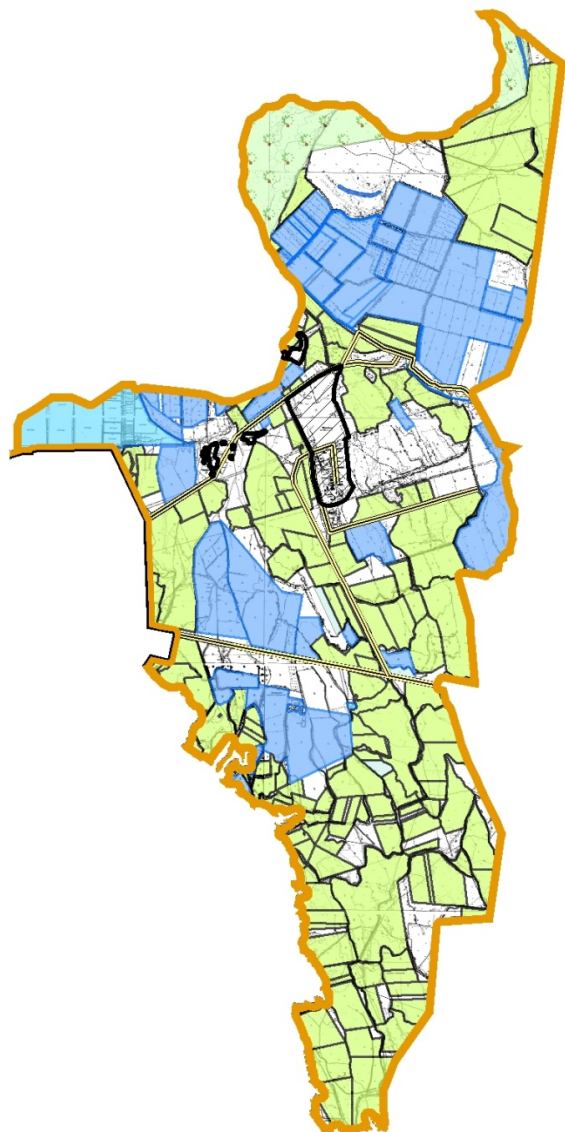
Схема перераспределения пастбищ для размещения поголовья сельскохозяйственных животных физических и (или) юридических лиц у которых отсутствуют пастбища и перемещения его на предоставляемые пастбища и схема размещения поголовья сельскохозяйственных животных на отгонных пастбищах физических и (или) юридических лиц, не обеспеченных пастбищами по сельскому округу Жаушыкум Шардаринского района





**Условные обозначения**

-  пастбища расположенные при населенном пункте
-  отгонные пастбища предоставляемые для выпаса скота лицам у которых отсутствуют пастбища

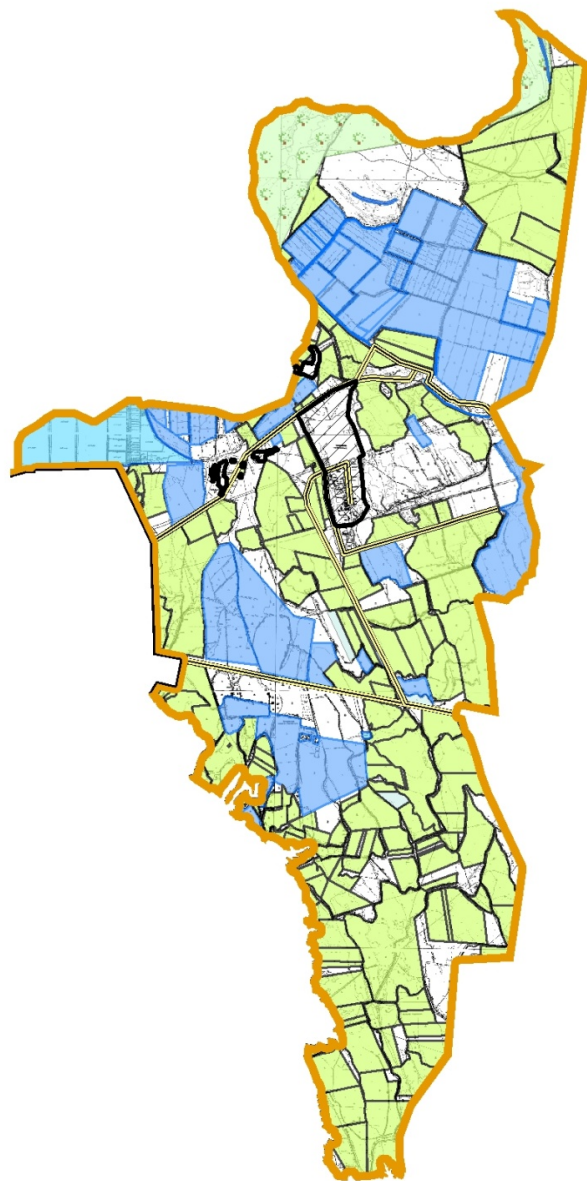
Схему доступа пастбищепользователей к водоисточникам (озерам, рекам, прудам, копаням, оросительным или обводнительным каналам, трубчатым или шахтным колодцам), составленную согласно норме потребления воды по сельскому округу Жаушыкум Шардаринского района



**Условные обозначения**

-  - водоисточники (реки)
-  - схема доступа к водоисточникам

**Календарный график по использованию пастбищ, устанавливающий сезонные маршруты выпаса и передвижения сельскохозяйственных животных по сельскому округу Жаушыкум Шардаринского района**

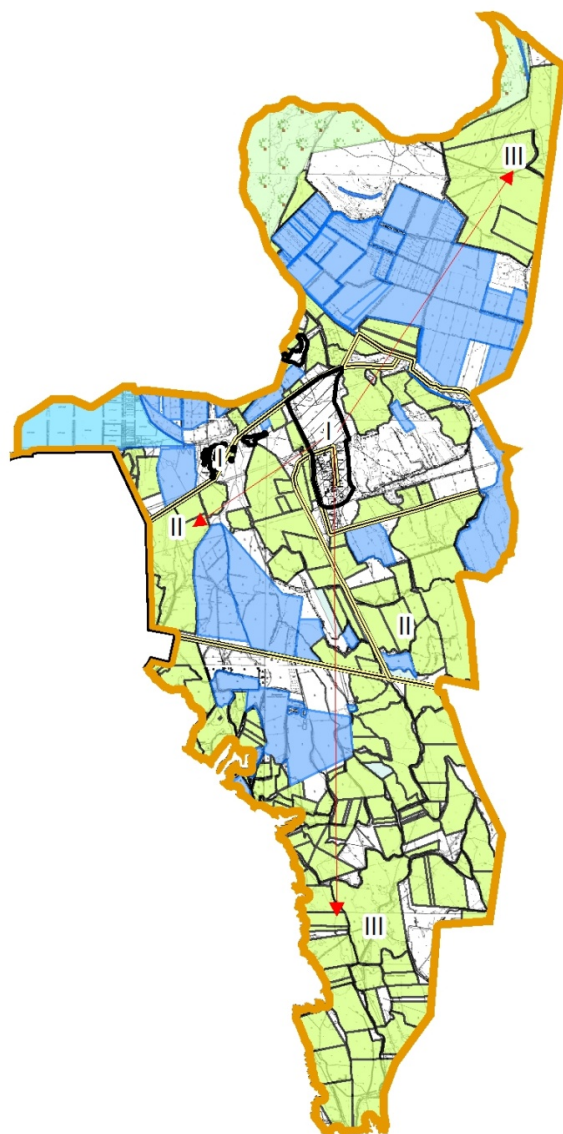


Условные обозначения

- I - земли населенного пункта
  - II - пастбища для выпаса скота в апреле и августе месяцев
  - III - пастбища для выпаса скота в августе и сентябре месяцев
- ← Знак сезонного маршрута выпаса и передвижения сельскохозяйственных животных

Приемлемые схемы пастбищеоборотов и карта с обозначением внешних и внутренних границ и площадей пастбищ, в том числе сезонных, объектов пастбищной инфраструктуры по сельскому округу Жаушыкум Шардаринского района

ы;




Условные обозначения

I Земли населенного пункта

II Пастбище для выпаса скота в апреле и августе месяцев

III Пастбище для выпаса скота в августе и сентябре месяцев

 Объекты пастбищных инфраструктур (реки)

