

Об утверждении Плана по управлению пастбищами и их использованию по Новополяковскому сельскому округу на 2020-2021 годы

Решение Катон-Карагайского районного маслихата Восточно-Казахстанской области от 26 июня 2020 года № 40/353-VI. Зарегистрировано Департаментом юстиции Восточно-Казахстанской области 21 июля 2020 года № 7380

Примечание ИЗПИ.

В тексте документа сохранена пунктуация и орфография оригинала.

В соответствии со статьей 6 Закона Республики Казахстан от 23 января 2001 года "О местном государственном управлении и самоуправлении в Республике Казахстан", со статьями 8, 13 Закона Республики Казахстан от 20 февраля 2017 года "О пастбищах", Катон-Карагайский районный маслихат РЕШИЛ:

1. Утвердить План по управлению пастбищами и их использованию по Новополяковскому сельскому округу на 2020-2021 годы согласно приложению к настоящему решению.

2. Настоящее решение вводится в действие по истечении десяти календарных дней после дня его первого официального опубликования.

Председатель сессии

Секретарь маслихата

А. Джумагулова

Д. Бралинов

Приложение к решению
Катон-Карагайский районный
маслихат от 26 июня 2020 года
№ 40/353-VI

План по управлению пастбищами и их использованию в Новополяковском сельском округе на 2020-2021 годы

Настоящий План по управлению пастбищами и их использованию в Новополяковском сельском округе на 2020-2021 годы (далее - План) разработан в соответствии с Законами Республики Казахстан от 23 января 2001 года "О местном государственном управлении и самоуправлении в Республике Казахстан", от 20 февраля 2017 года "О пастбищах", приказом Заместителя Премьер-Министра Республики Казахстан - Министра сельского хозяйства Республики Казахстан от 24 апреля 2017 года № 173 "Об утверждении Правил рационального использования пастбищ" (зарегистрирован в Реестре государственной регистрации нормативных правовых актов за номером 15090), приказом Министра сельского хозяйства

Республики Казахстан от 14 апреля 2015 года № 3-3/332 "Об утверждении предельно допустимой нормы нагрузки на общую площадь пастбищ" (зарегистрирован в Реестре государственной регистрации нормативных правовых актов за номером 11064).

План принимается в целях рационального использования пастбищ, устойчивого обеспечения потребности в кормах и предотвращения процессов деградации пастбищ.

План содержит:

1) схему (карту) расположения пастбищ на территории Новополяковского сельского округа в разрезе категорий земель, собственников земельных участков и землепользователей на основании правоустанавливающих документов (приложение 1);

2) приемлемые схемы пастбищеоборотов (приложение 2);

3) карту с обозначением внешних и внутренних границ и площадей пастбищ, в том числе сезонных, объектов пастбищной инфраструктуры (приложение 3);

4) схему доступа пастбищепользователей к водоисточникам (озерам, рекам, прудам, копаням, оросительным или обводнительным каналам, трубчатым или шахтным колодцам), составленную согласно норме потребления воды (приложение 4);

5) схему перераспределения пастбищ для размещения поголовья сельскохозяйственных животных физических и (или) юридических лиц, у которых отсутствуют пастбища, и перемещения его на предоставляемые пастбища (приложение 5);

6) календарный график по использованию пастбищ, устанавливающий сезонные маршруты выпаса и передвижения сельскохозяйственных животных (приложение 6).

План принят с учетом сведений о состоянии геоботанического обследования пастбищ, сведений о ветеринарно-санитарных объектах, данных о численности поголовья сельскохозяйственных животных с указанием их владельцев - пастбищепользователей, физических и (или) юридических лиц, данных о количестве гуртов, отар, табунов, сформированных по видам и половозрастным группам сельскохозяйственных животных, сведений о формировании поголовья сельскохозяйственных животных для выпаса на отгонных пастбищах, особенностей выпаса сельскохозяйственных животных на культурных и аридных пастбищах, сведений о сервитутах для прогона скота и иных данных, предоставленных государственными органами, физическими и (или) юридическими лицами.

По административно-территориальному делению в Новополяковском сельском округе имеется 4 населенных пунктов.

Общая площадь территории Новополяковского сельского округа 30 796,35 га, из них пашни – 7551,5 га, сенокосы – 4544,7 га, пастбищные земли – 17 911,55 га, прочие – 788,6 га.

По категориям земли подразделяются на:

земли сельскохозяйственного назначения – 25 216,35 га;

земли населенных пунктов – 5580,0 га.

1	Новополяковка	1209	280	3	840	-	369
2	Бесюй	601	96	3	288	-	313
3	Сенное	703	87	3	261	-	442
4	Каражал	1036	59	3	177	-	859

Имеется потребность пастбищных угодий по выпасу других сельскохозяйственных животных местного населения в размере 3838,2 га, при норме нагрузки на одну голову крупно рогатого скота – 3,0 га/гол., мелко рогатого скота – 0,6 га/гол., лошадей – 3,6 га/гол. (таблица 3).

Таблица 3

№	Населенный пункт	Личное подворье населения			Норма потребности пастбищ на 1 гол., (га)			Потребность пастбищ,(га)			
		крупный рогатый скот	овцы и козы	лошади	крупный рогатый скот	овцы и козы	лошади	крупный рогатый скот	овцы и козы	лошади	итого (га)
1	с.Новополяковка	348	310	131	3	0,6	3,6	1044	186	471,6	1701,6
2	Бесюй	113	74	19	3	0,6	3,6	339	44,4	68,4	451,8
3	Сенное	119	60	54	3	0,6	3,6	357	36	194,4	587,4
4	Каражал	144	161	78	3	0,6	3,6	432	96,6	280,8	809,4

Сложившуюся потребность пастбищных угодий в размере 3838,2 га необходимо восполнить за счет выпаса сельскохозяйственных животных населения на отгонные пастбища, принадлежащих товариществу с ограниченной ответственностью "Таулы - Восток" – 410,5 га, коммунальному государственному учреждению "Большенарымское лесное хозяйства" - 3427,7 га.

Поголовье крестьянских и фермерских хозяйствах Новополяковского сельского округа составляет: крупного рогатого скота 416 голов, овец и коз 140 голов, лошадей 101 голов, маралов 356 голов.

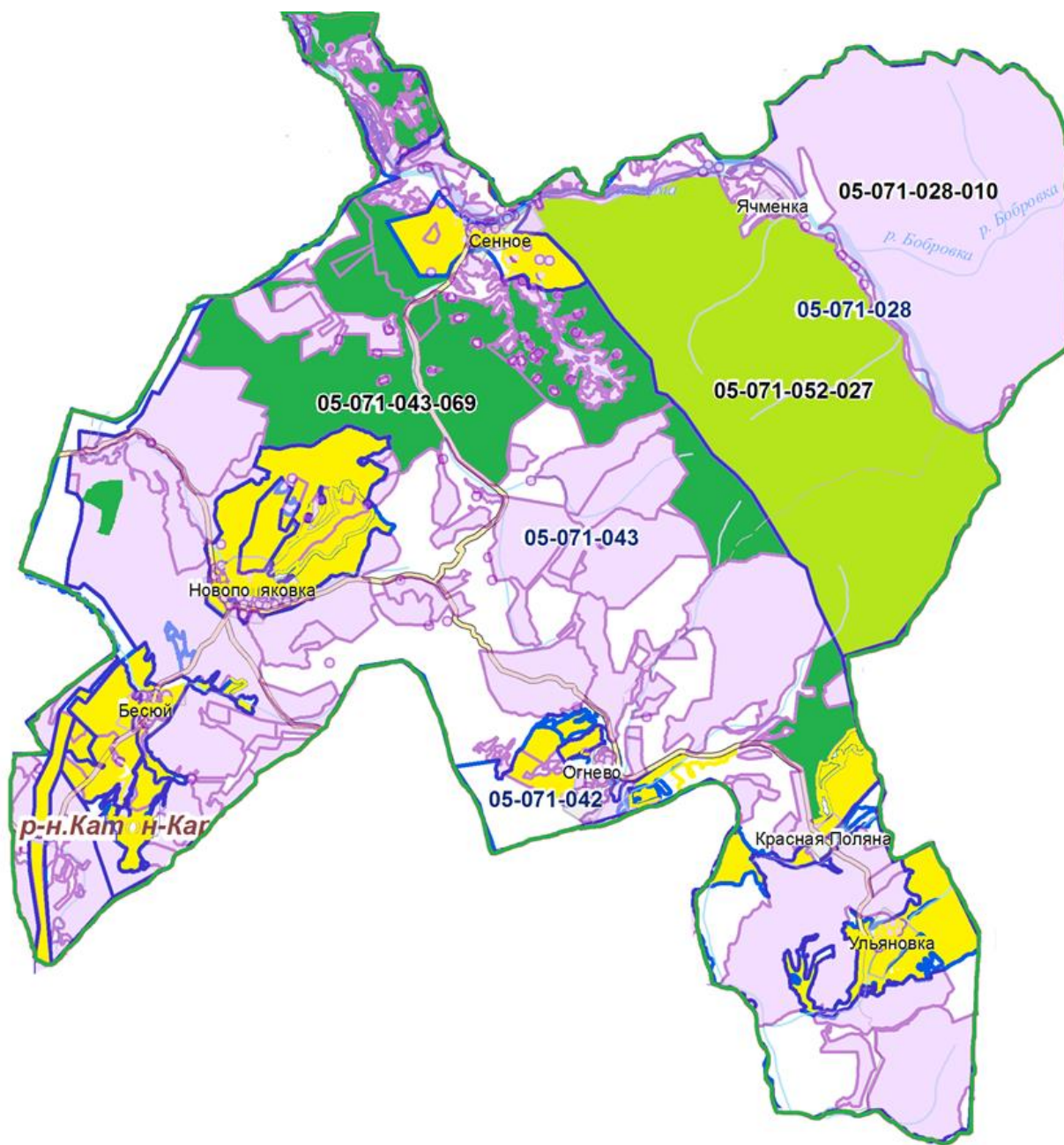
Площадь пастбищ крестьянских и фермерских хозяйств составляет 13 127,6 га (таблица 4).

Сведения по перераспределению пастбищ для размещения поголовья сельскохозяйственных животных сельхозпроизводителей по Новополяковскому сельскому округу

Таблица 4

№	сельский округ	Площадь (га)	Наличие скота по видам, (гол)				Норма потребности пастбищ на 1 гол., (га)				Потребность пастбищ,(
			крупный рогатый скот	овцы и козы	лошади	маралы	крупный рогатый скот	овцы и козы	лошади	маралы	крупный рогатый скот	овцы и козы	лошади
1	Новополяковский	13 127,6	416	140	101	356	3	0,6	3,6	3,6	1248	84	363,6

Схема (карта) расположения пастбищ на территории Новополяковского сельского округа в разрезе категорий земель, собственников земельных участков и землепользователей на основании правоустанавливающих документов на основании правоустанавливающих документов



Условные обозначения:

Границы сельских округов

Пастбища категории земель сельскохозяйственного назначения

Пастбища категории земель населенных пунктов

Пастбища категории земель лесного фонда

Список собственников и землепользователей земельных участков, прилагаемый к схеме (карте) расположения пастбищ на территории Новополяковского сельского округа

Таблица 5

№	Наименование землепользователей земельных участков	Площадь пастбищ, га	Наличие скота	Потребность пастбищ, га	Излишки пастбищ, га
1	Товарищество с ограниченной ответственностью "Таулы - Восток"	410,5	Н е имеется	-	410,5
2	Коммунальное государственное учреждение "Большенарымское лесное хозяйства" -	3427,7 га	Н е имеется	-	3427,7 га

Приложение 2
к Плану по управлению
пастбищами и их использованию
в Новополяковском сельском округе
на 2020-2021 годы

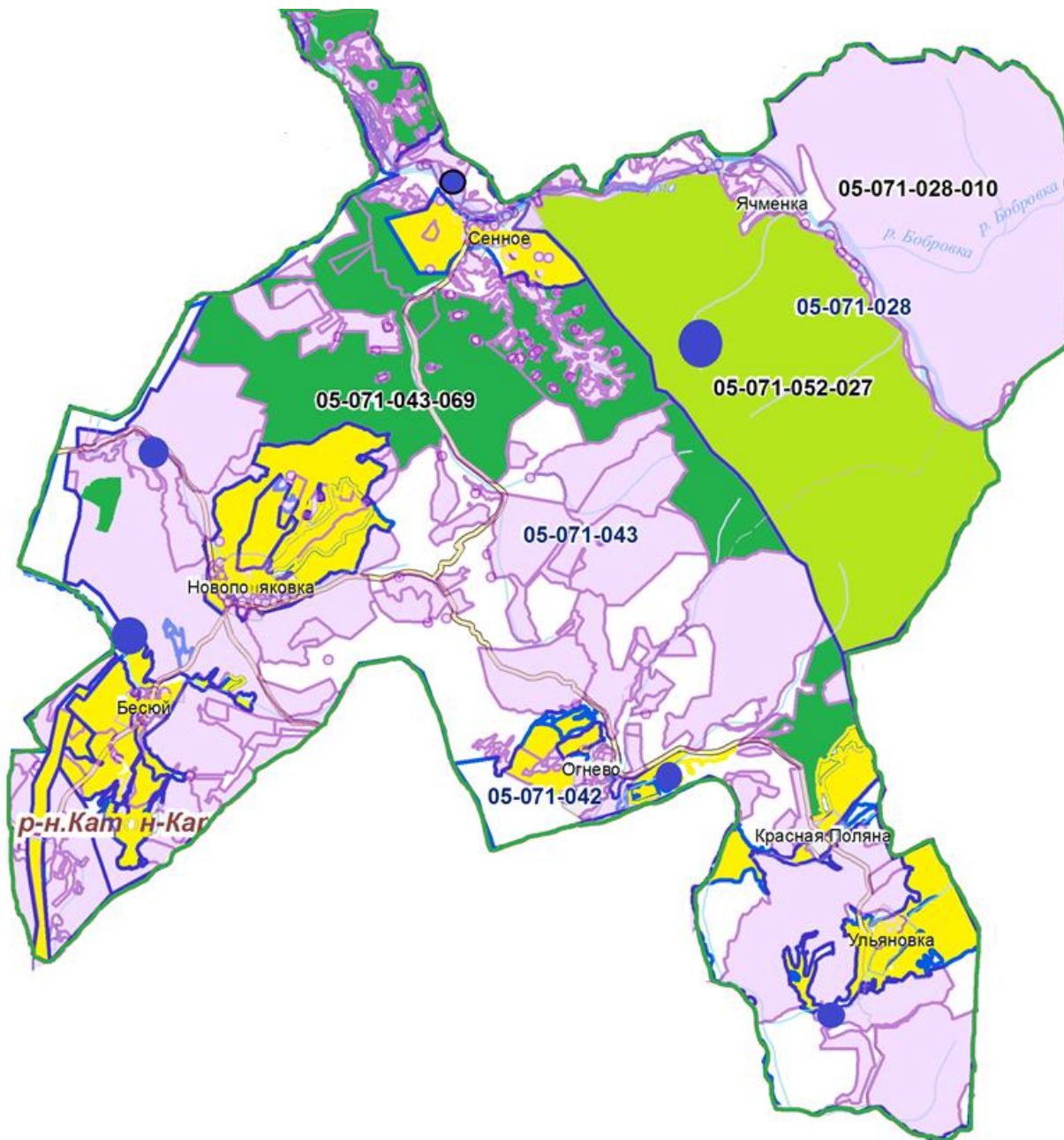
Приемлемые схемы пастбищеоборотов Схема пастбищеоборотов, приемлемая для Новополяковского сельского округа

Годы	Загон 1	Загон 2	Загон 3	Загон 4
2020	весенне-летний сезон 1	Летний сезон 2	Осенний сезон 3	отдыхающий загон
2021	отдыхающий загон	весенне-летний сезон 1	Летний сезон 2	осенний сезон 3

Примечание: 1, 2, 3, 4 - очередность перегона скота в год.

Приложение 3
к Плану по управлению
пастбищами и их использованию
в Новополяковском сельском округе
на 2020-2021 годы

Карта с обозначением внешних и внутренних границ и площадей пастбищ, в том числе сезонных, объектов пастбищной инфраструктуры



Условные обозначения:

Границы сельских округов

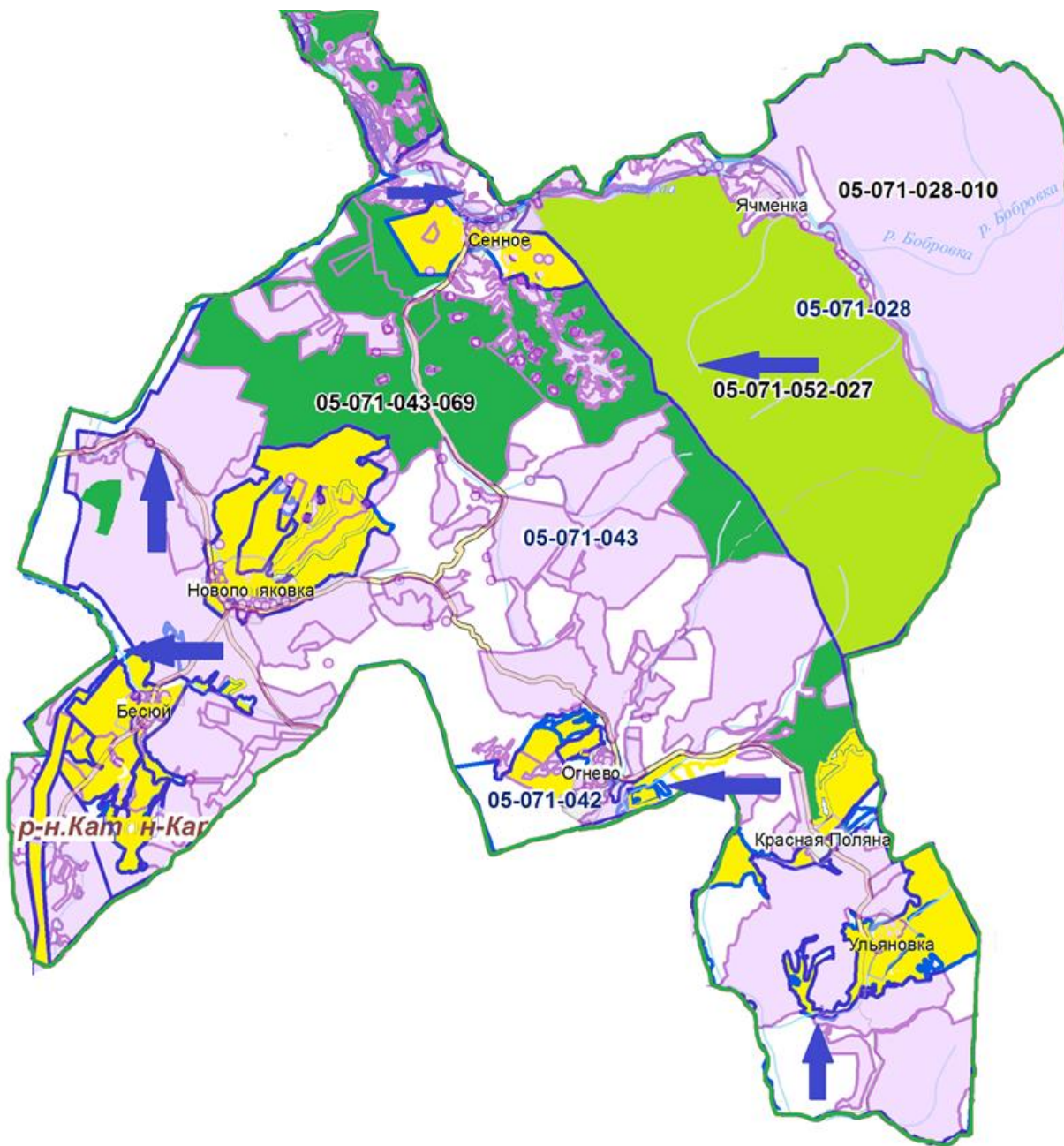
Участки сезонных пастбищ во внутренних и внешних границах

Пастбища категории земель населенных пунктов

Пастбища категории земель лесного фонда

Водопой

Схема доступа пастбищепользователей к водоисточникам (озерам, рекам, прудам, копаням, оросительным или обводнительным каналам, трубчатым или шахтным колодцам)



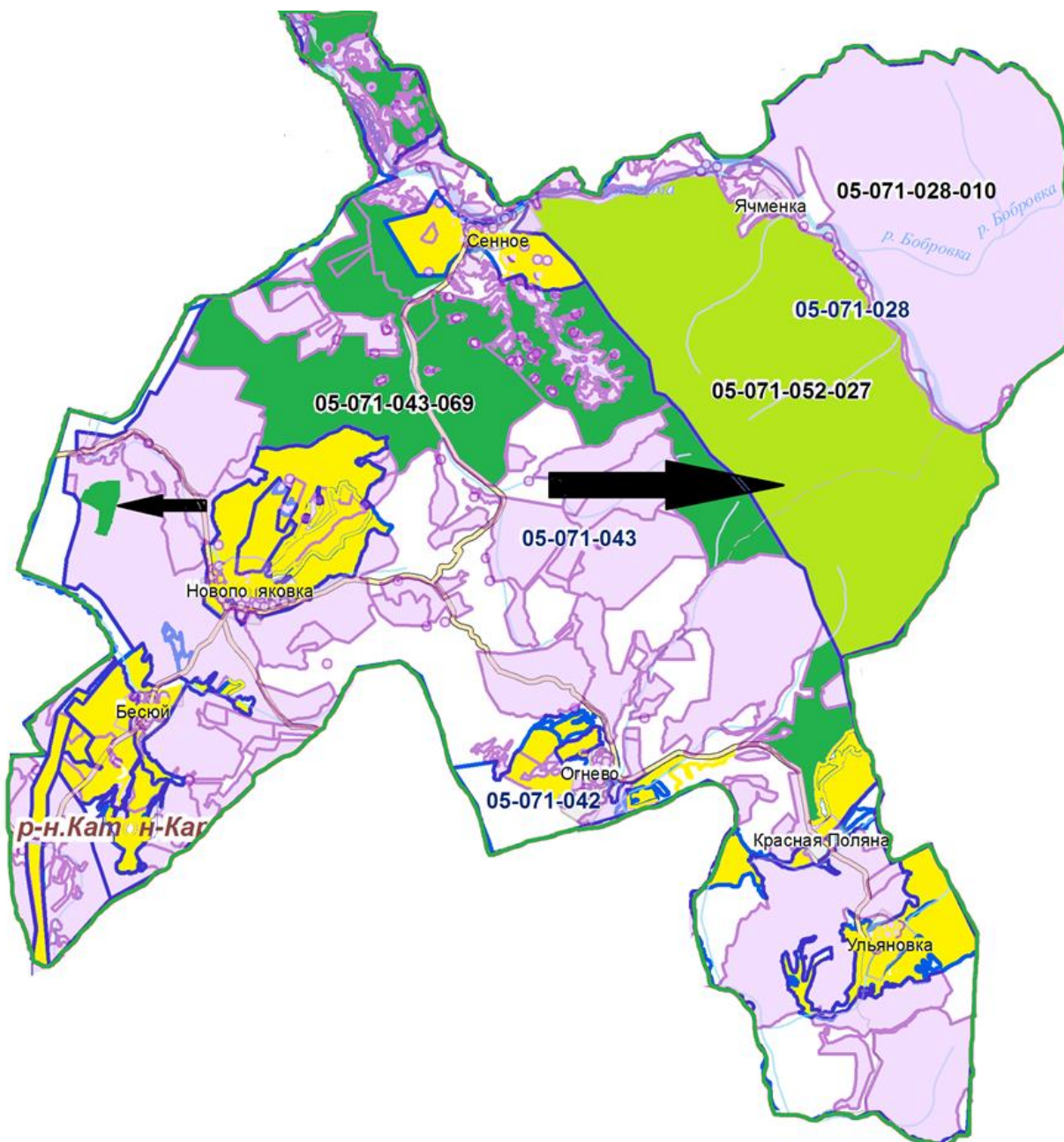
Условные обозначения:

- пастбища предоставленные сельхозпроизводителям и физическим лицам для выпаса скота;

- доступ пастбищепользователей к водоисточникам

Приложение 5
к Плану по управлению
пастбищами и их использованию
в Новополяковском сельском округе
на 2020-2021 годы

Схема перераспределения пастбищ для размещения поголовья сельскохозяйственных животных физических и юридических лиц, у которых отсутствуют пастбища, и перемещения его на предоставляемые пастбища



Условные обозначения:

Схема размещения поголовья сельскохозяйственных животных на отгонных пастбищах физических и (или) юридических лиц не обеспеченных пастбищами

Приложение 6
к Плану по управлению
пастбищами и их использованию
в Новополяковском сельском округе
на 2020-2021 годы

Календарный график по использованию пастбищ, устанавливающий сезонные маршруты выпаса и передвижения сельскохозяйственных животных

Сельский округ	Срок выгона скота на отгонные пастбища	Срок возврата скота с отгонных пастбищ
Новополяковский	апрель - май	сентябрь - октябрь

© 2012. РГП на ПХВ «Институт законодательства и правовой информации Республики Казахстан»
Министерства юстиции Республики Казахстан