

Об утверждении Плана по управлению пастбищами и их использованию по Аксускому сельскому округу на 2020-2021 годы

Решение Катон-Карагайского районного маслихата Восточно-Казахстанской области от 25 декабря 2020 года № 46/412-VI. Зарегистрировано Департаментом юстиции Восточно-Казахстанской области 30 декабря 2020 года № 8147

Примечание ИЗПИ.

В тексте документа сохранена пунктуация и орфография оригинала.

В соответствии со статьей 6 Закона Республики Казахстан от 23 января 2001 года "О местном государственном управлении и самоуправлении в Республике Казахстан", со статьями 8, 13 Закона Республики Казахстан от 20 февраля 2017 года "О пастбищах", Катон-Карагайский районный маслихат РЕШИЛ:

1. Утвердить План по управлению пастбищами и их использованию по Аксускому сельскому округу на 2020-2021 годы согласно приложению к настоящему решению.

2. Государственному учреждению "Аппарат Катон-Карагайского районного маслихата" в установленном законодательством Республики Казахстан порядке обеспечить государственную регистрацию настоящего решения в Департаменте юстиции Восточно-Казахстанской области.

3. Настоящее решение вводится в действие по истечении десяти календарных дней после дня его первого официального опубликования.

Председатель сессии

Г. Агажаева

Секретарь маслихата

Д. Бралинов

Приложение
к решению Катон-Карагайский
районный маслихат
от 25 декабря 2020 года
№ 46/412-VI

План по управлению пастбищами и их использованию в Аксуском сельском округе на 2020-2021 годы

Настоящий План по управлению пастбищами и их использованию в Аксуском сельском округе на 2020-2021 годы (далее – План) разработан в соответствии с Законами Республики Казахстан от 23 января 2001 года "О местном государственном управлении и самоуправлении в Республике Казахстан", от 20 февраля 2017 года "О пастбищах", приказом Заместителя Премьер-Министра Республики Казахстан – Министра сельского хозяйства Республики Казахстан от 24 апреля 2017 года № 173 "Об утверждении Правил рационального использования пастбищ" (зарегистрирован в

Реестре государственной регистрации нормативных правовых актов № 15090), приказом Министра сельского хозяйства Республики Казахстан от 14 апреля 2015 года № 3-3/332 "Об утверждении предельно допустимой нормы нагрузки на общую площадь пастбищ" (зарегистрирован в Реестре государственной регистрации нормативных правовых актов № 11064).

План принимается в целях рационального использования пастбищ, устойчивого обеспечения потребности в кормах и предотвращения процессов деградации пастбищ.

План содержит:

1) схему (карту) расположения пастбищ на территории Аксуского сельского округа в разрезе категорий земель, собственников земельных участков и землепользователей на основании правоустанавливающих документов (приложение 1);

2) приемлемые схемы пастбищеоборотов (приложение 2);

3) карту с обозначением внешних и внутренних границ и площадей пастбищ, в том числе сезонных, объектов пастбищной инфраструктуры (приложение 3);

4) схему доступа пастбищепользователей к водоисточникам (озерам, рекам, прудам, копаням, оросительным или обводнительным каналам, трубчатым или шахтным колодцам), составленную согласно норме потребления воды (приложение 4);

5) схему перераспределения пастбищ для размещения поголовья сельскохозяйственных животных физических и (или) юридических лиц, у которых отсутствуют пастбища, и перемещения его на предоставляемые пастбища (приложение 5);

6) календарный график по использованию пастбищ, устанавливающий сезонные маршруты выпаса и передвижения сельскохозяйственных животных (приложение 6).

План принят с учетом сведений о состоянии геоботанического обследования пастбищ, сведений о ветеринарно-санитарных объектах, данных о численности поголовья сельскохозяйственных животных с указанием их владельцев – пастбищепользователей, физических и (или) юридических лиц, данных о количестве гуртов, отар, табунов, сформированных по видам и половозрастным группам сельскохозяйственных животных, сведений о формировании поголовья сельскохозяйственных животных для выпаса на отгонных пастбищах, особенностей выпаса сельскохозяйственных животных на культурных и аридных пастбищах, сведений о сервитутах для прогона скота и иных данных, предоставленных государственными органами, физическими и (или) юридическими лицами.

По административно-территориальному делению в Аксуском сельском округе имеется 4 населенных пункта.

Общая площадь территории Аксуского сельского округа – 29 323,22 га, из них: пашни – 399,7 га, сенокосов – 5603,50 га, пастбищные земли – 22 184,62 га, прочие угодья – 1135,40 га.

По категориям земли подразделяются на:

земли сельскохозяйственного назначения – 26 277,22 га;

земли населенных пунктов – 3041,0 га.

По природным условиям территория Аксуского сельского округа относится к горно-лесостепной зоне. Климат зоны влажный, умеренно прохладный летом и холодный зимой. В северной половине зоны за год выпадает 500-800 мм осадков, а в южной 400-550 мм с хорошим выраженным летним максимумом.

Почвы в основном горно-лесные, черноземы горные.

На территории Аксуского сельского округа имеется 1 ветеринарный пункт и 1 скотомогильника.

На 1 января 2020 года в Аксуском сельском округе насчитывается (личное подворье населения и поголовье крестьянских хозяйств) крупного рогатого скота 1624 голов, из них: маточное поголовье 810 голов, овцы и козы 318 голов, лошадей 1476 головы, маралы 101 голов (таблица 1).

Данные о численности поголовья сельскохозяйственных животных по Аксускому сельскому округу

Таблица 1

№	Населенные пункты	Поголовье скота населения				Поголовье скота крестьянских и фермерских хозяйств					Всего:				
		крупный рогатый скот		овцы и козы	Лошадь	крупный рогатый скот		овцы и козы	Лошадь	маралы	крупный рогатый скот		овцы и козы	Лошадь	маралы
		всего	в том числе дойные			всего	в том числе дойные				всего	в том числе дойные			
1	с.Аксу	554	514	-	874	130	157	318	396	101	684	671	318	1270	101
2	с. Бекалка	20	31	-	29	-	-	-	-	-	20	32	-	29	-
3	с. Жазаба	109	104	-	164	-	-	-	-	-	109	104	-	164	-
4	с. Акшарбак	1	4	-	13	-	-	-	-	-	1	4	-	13	-

Для обеспечения сельскохозяйственных животных пастбищными угодьями по Аксускому сельскому округу имеются всего 19 742,62 га, в черте населенного пункта числится 2127,0 га пастбищ.

На основании вышеизложенного, согласно статьи 15 Закона Республики Казахстан "О пастбищах" для нужд местного населения (село Аксу, Берел, Шубарагаш) по содержанию маточного (дойного) поголовья сельскохозяйственных животных при имеющихся пастбищных угодьях населенного пункта в размере 2127,0 га, потребность нет. (таблица 2).

Таблица 2

№	Населенный пункт	Площадь пастбищ, (га)	Наличие дойных коров (гол.)	Норма потребности пастбищ на 1 гол., (га)	Потребность пастбищ, (га)	Не обеспечено пастбищами (га)	Излишки (га)
1	с.Аксу	1177	514	3,0	1542	-365	-

2	с. Бекалка	218	31	3,0	93	-	125
3	с. Жазаба	341	104	3,0	312	-	29
4	с. Акшарбак	391	4	3,0	12	-	379

Имеется потребность пастбищных угодий по выпасу других сельскохозяйственных животных местного населения в размере 5940,0 га, при норме нагрузки на одну голову крупного рогатого скота – 3,0 га/гол., овцы и козы – 0,6 га/гол., лошадей – 3,6 га/гол. (таблица 3).

Таблица 3

№	Населенные пункты	поголовье скота население			Норма потребности пастбищ на 1 гол., (га)			Потребность пастбищ,(га)			
		крупный рогатый скот	овцы и козы	Лошади	крупный рогатый скот	овцы и козы	Лошади	крупный рогатый скот	овцы и козы	Лошади	Итого (га)
1	с.Аксу	554	-	874	3,0	0,6	3,6	1662	-	3146,4	4808,4
2	с. Бекалка	20	-	29	3,0	0,6	3,6	60	-	104,4	164,4
3	с. Жазаба	109	-	164	3,0	0,6	3,6	327	-	590,4	917,4
4	с. Акшарбак	1	-	13	3,0	0,6	3,6	15	-	46,8	49,8

Сложившуюся потребность пастбищных угодий в размере – 5940,0 га необходимо восполнить за счет выпаса сельскохозяйственных животных населения на землях принадлежащих государственному национальному природному парку – 5940,0 га.

Поголовье в крестьянских и фермерских хозяйствах Аксуского сельского округа составляет: крупного рогатого скота 287 голов, овцы и козы 318 голов, лошадей 396 голов, маралы 101 голов.

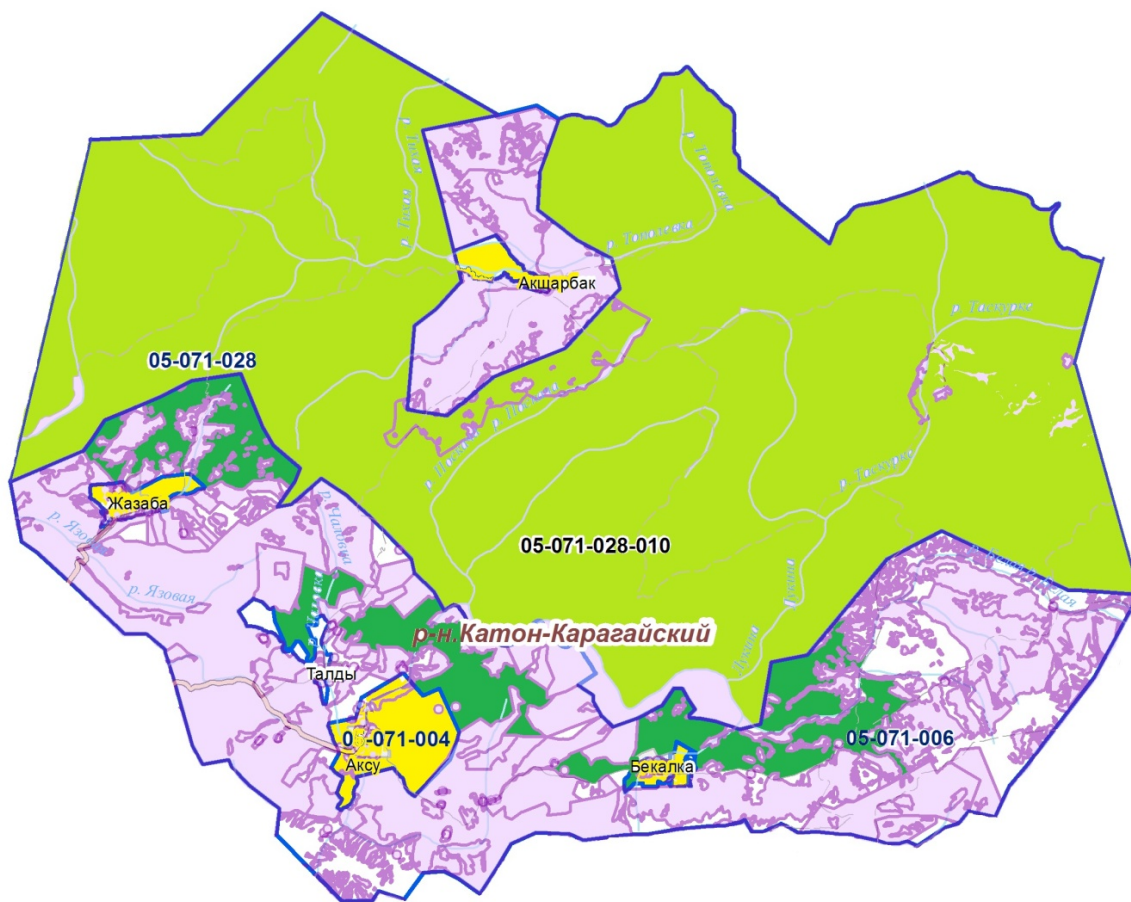
Площадь пастбищ крестьянских и фермерских хозяйств составляет 19 742,62 га (таблица 4).

Таблица 4

№	Наименование округа	Площадь (га)	Наличие скота по видам, (гол)				Норма потребности пастбищ на 1 гол., (га)				Потребность пастбищ,(га)				
			крупный рогатый скот	овцы и козы	Лошади	маралы	крупный рогатый скот	овцы и козы	Лошади	маралы	крупный рогатый скот	овцы и козы	Лошади	маралы	Итого (га)
1	Аксуский	19 742,62	287	318	396	101	3,0	0,6	3,6	3,6	861	190,8	1425,6	363,6	2841

Приложение 1
к Плану по управлению
пастбищами и их использованию
в Аксуском сельском округе
на 2020-2021 годы

Схема (карта) расположения пастбищ на территории Аксуском сельского округа в разрезе категорий земель, собственников земельных участков и землепользователей на основании правоустанавливающих документов



Условные обозначения:



Границы сельских округов



Пастбища категории земель населенных пунктов



Пастбища категории земель сельскохозяйственного назначения



Пастбища категории земель особо охраняемых природных территорий

Список собственников и землепользователей земельных участков, прилагаемый к схеме (карте) расположения пастбищ на территории Аксуского сельского округа

Таблица 5.

№	Наименование землепользователей земельных участков	Площадь пастбищ, га	Наличие скота	Потребность пастбищ, га	Излишки пастбищ, га
1	Государственный национальный природный парк	5940,0	Не имеется	-	5940,0

Приложение 2
к Плану по управлению пастбищами и их использованию в Аксуском сельском округе на 2020-2021 годы

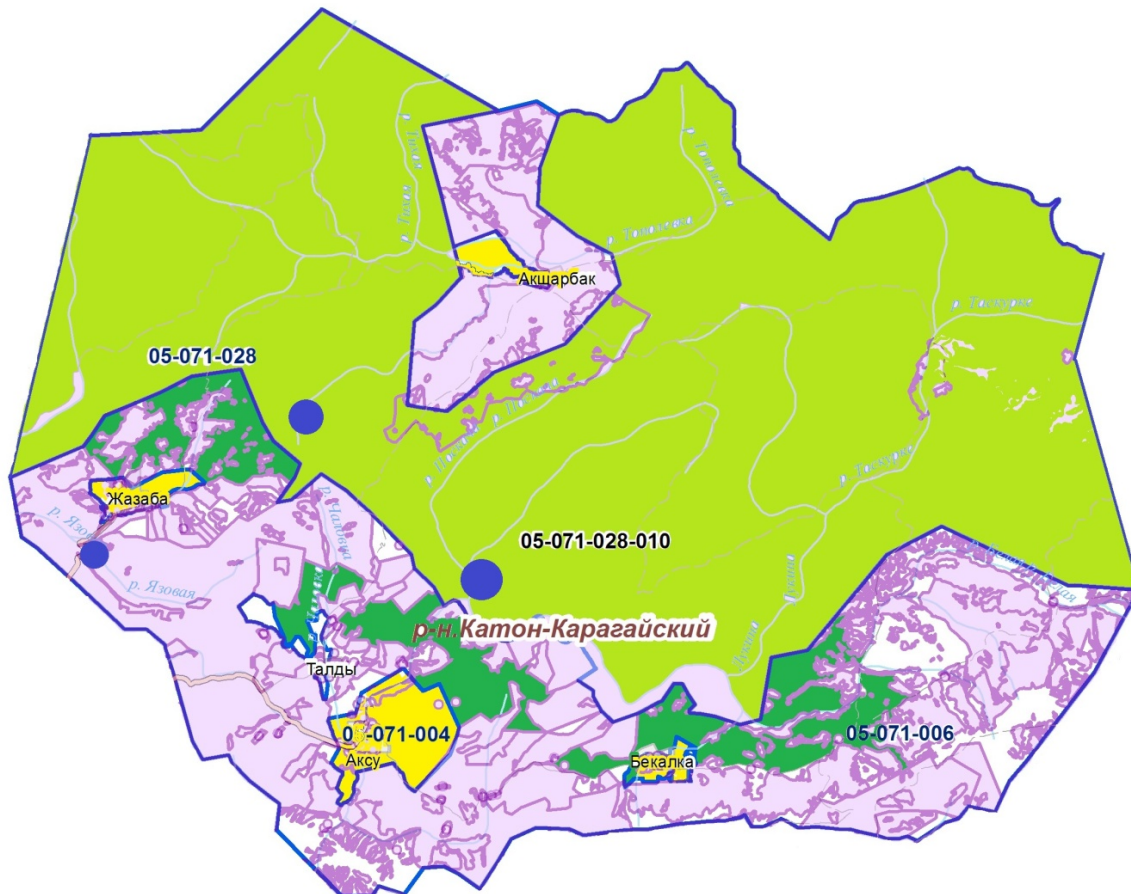
Приемлемые схемы пастбищеоборотов Схема пастбищеоборотов, приемлемая для Аксуского сельского округа

Годы	Загон 1	Загон 2	Загон 3	Загон 4
2020	весенне-летний сезон 1	л е т н и й сезон 2	осенний сезон 3	отдыхающий загон
2021	о т д ы х а ю щ и й загон	весенне-летний сезон 1	летний сезон 2	о с е н н и й сезон 3

Примечание: 1, 2, 3, 4 - очередность перегона скота в год.

Приложение 3
к Плану по управлению пастбищами и их использованию в Аксуском сельском округе на 2020-2021 годы

Карта с обозначением внешних и внутренних границ и площадей пастбищ, в том числе сезонных, объектов пастбищной инфраструктуры



Условные обозначения:



Границы сельских округов



Пастбища категории земель населенных пунктов



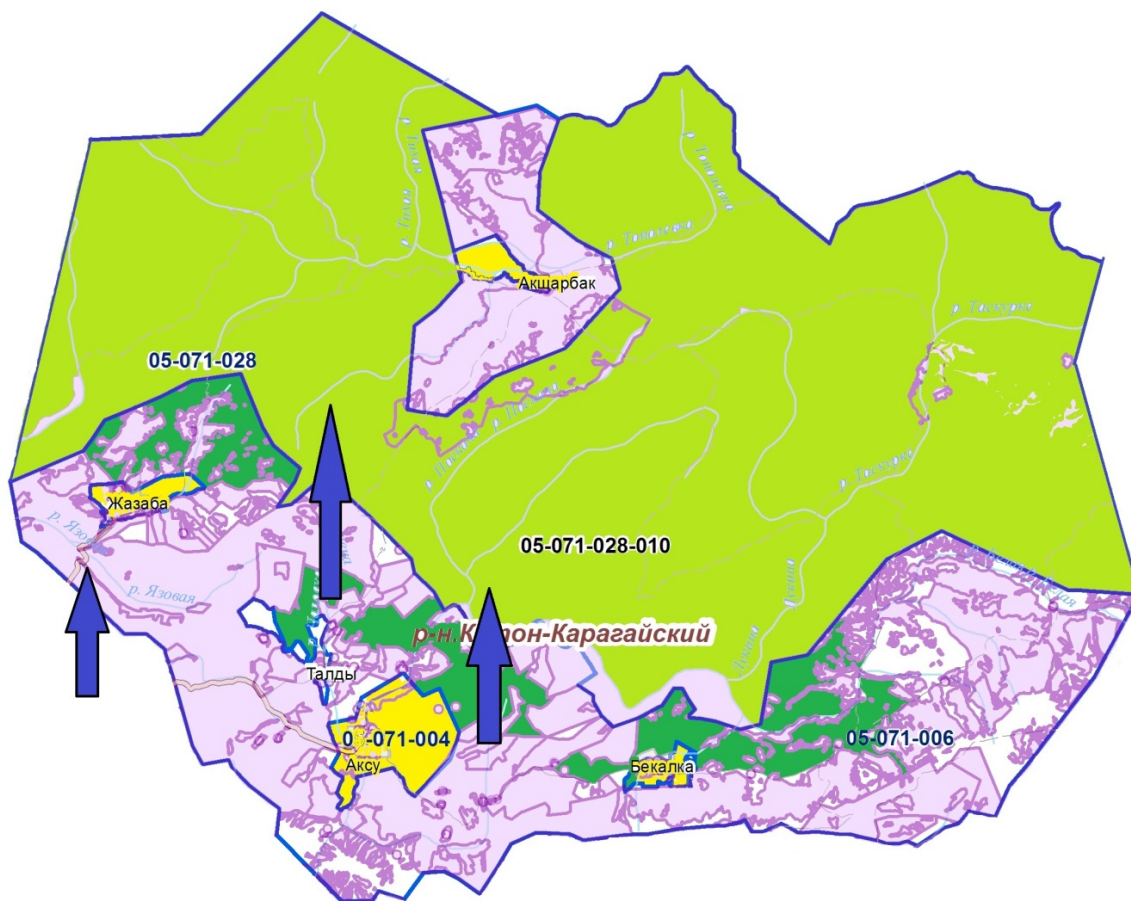
Участки сезонных пастбищ во внутренних и внешних границах



Пастбища категории земель особо охраняемых природных территорий



Схема доступа пастбищепользователей к водоисточникам (озерам, рекам, прудам, копаням, оросительным или обводнительным каналам, трубчатым или шахтным колодцам)



Условные обозначения:



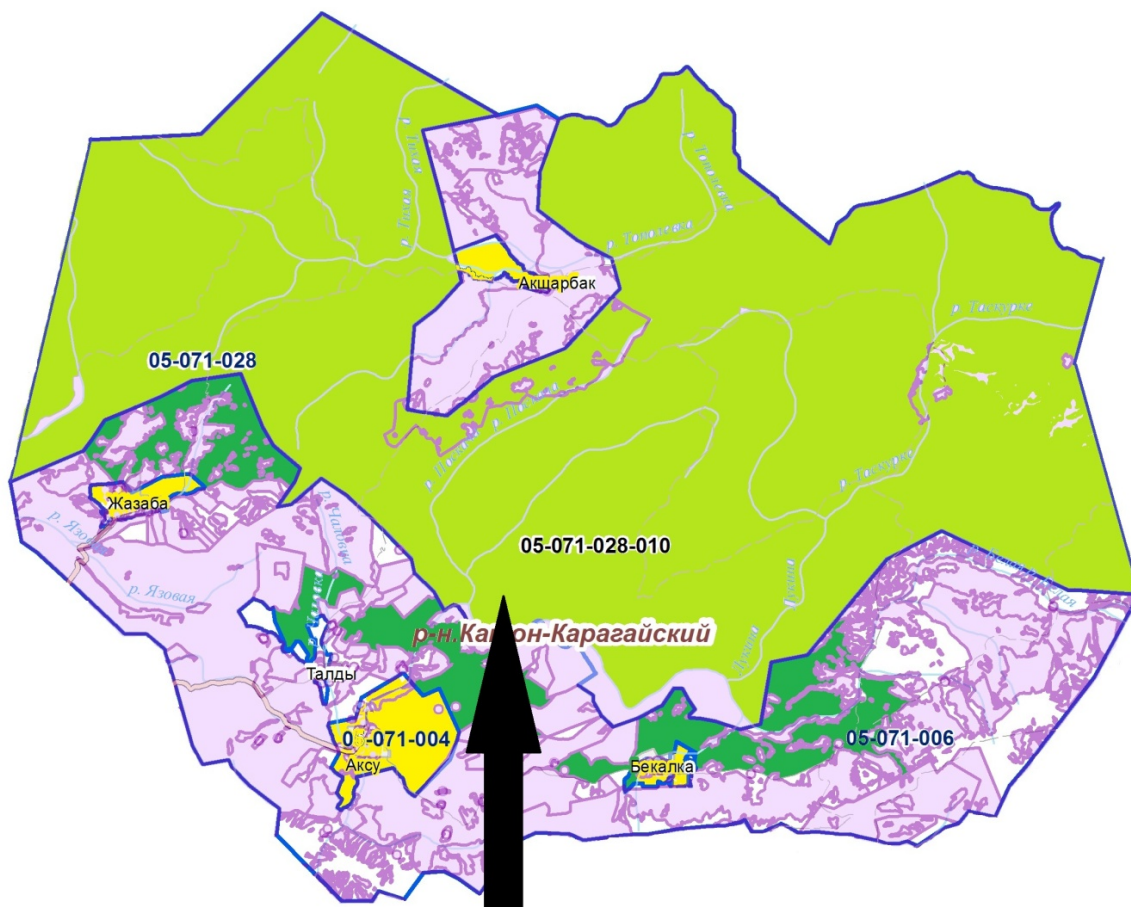
- пастбища предоставленные сельхозпроизводителям и физическим лицам для выпаса скота;



- доступ пастбищепользователей к водоисточникам

Приложение 5
к Плану по управлению
пастбищами и их использованию
в Аксуском сельском округе
на 2020-2021 годы

Схема перераспределения пастбищ для размещения поголовья сельскохозяйственных животных физических и юридических лиц, у которых отсутствуют пастбища, и перемещения его на предоставляемые пастбища



Условные обозначения:



Схема размещения поголовья сельскохозяйственных животных на отгонных пастбищах физических и (или) юридических лиц не обеспеченных пастбищами

Приложение 6
к Плану по управлению

пастбищами и их использованию
в Аксуском сельском округе
на 2020-2021 годы

Календарный график по использованию пастбищ, устанавливающий сезонные маршруты выпаса и передвижения сельскохозяйственных животных

Наименование округа	Срок выгона скота на отгонные пастбища	Срок возврата скота с отгонных пастбищ
Аксуский	апрель - май	сентябрь - октябрь

© 2012. РГП на ПХВ «Институт законодательства и правовой информации Республики Казахстан»
Министерства юстиции Республики Казахстан