

Об утверждении Плана по управлению пастбищами и их использованию по Ново-Хайрузовскому сельскому округу на 2020-2021 годы

Решение Катон-Карагайского районного маслихата Восточно-Казахстанской области от 30 декабря 2020 года № 46/417-VI. Зарегистрировано Департаментом юстиции Восточно-Казахстанской области 31 декабря 2020 года № 8246

Примечание ИЗПИ.

В тексте документа сохранена пунктуация и орфография оригинала.

В соответствии со статьей 6 Закона Республики Казахстан от 23 января 2001 года "О местном государственном управлении и самоуправлении в Республике Казахстан", со статьями 8, 13 Закона Республики Казахстан от 20 февраля 2017 года "О пастбищах", Катон-Карагайский районный маслихат РЕШИЛ:

1. Утвердить План по управлению пастбищами и их использованию по Ново-Хайрузовскому сельскому округу на 2020-2021 годы согласно приложению к настоящему решению.

2. Государственному учреждению "Аппарат Катон-Карагайского районного маслихата" в установленном законодательством Республики Казахстан порядке обеспечить государственную регистрацию настоящего решения в Департаменте юстиции Восточно-Казахстанской области.

3. Настоящее решение вводится в действие по истечении десяти календарных дней после дня его первого официального опубликования.

*Председатель сессии
Секретарь маслихата*

*Г. Агажаева
Д. Бралинов*

Приложение
к решению Катон-Карагайский
районный маслихат
от 25 декабря 2020 года
№ 46/417-VI

План по управлению пастбищами и их использованию по Ново-Хайрузовскому сельскому округу на 2020-2021 годы

Настоящий План по управлению пастбищами и их использованию по Ново-Хайрузовскому сельскому округу на 2020-2021 годы (далее – План) разработан в соответствии с Законами Республики Казахстан от 23 января 2001 года "О местном государственном управлении и самоуправлении в Республике Казахстан", от 20 февраля 2017 года "О пастбищах", приказом Заместителя Премьер-Министра Республики Казахстан – Министра сельского хозяйства Республики Казахстан от 24

апреля 2017 года № 173 "Об утверждении Правил рационального использования пастбищ" (зарегистрирован в Реестре государственной регистрации нормативных правовых актов № 15090), приказом Министра сельского хозяйства Республики Казахстан от 14 апреля 2015 года № 3-3/332 "Об утверждении предельно допустимой нормы нагрузки на общую площадь пастбищ" (зарегистрирован в Реестре государственной регистрации нормативных правовых актов № 11064).

План принимается в целях рационального использования пастбищ, устойчивого обеспечения потребности в кормах и предотвращения процессов деградации пастбищ.

План содержит:

1) схему (карту) расположения пастбищ на территории Ново-Хайрузовского сельского округа в разрезе категорий земель, собственников земельных участков и землепользователей на основании правоустанавливающих документов (приложение 1);

2) приемлемые схемы пастбищеоборотов (приложение 2);

3) карту с обозначением внешних и внутренних границ и площадей пастбищ, в том числе сезонных, объектов пастбищной инфраструктуры (приложение 3);

4) схему доступа пастбищепользователей к водоисточникам (озерам, рекам, прудам, копаням, оросительным или обводнительным каналам, трубчатым или шахтным колодцам), составленную согласно норме потребления воды (приложение 4);

5) схему перераспределения пастбищ для размещения поголовья сельскохозяйственных животных физических и (или) юридических лиц, у которых отсутствуют пастбища, и перемещения его на предоставляемые пастбища (приложение 5);

6) календарный график по использованию пастбищ, устанавливающий сезонные маршруты выпаса и передвижения сельскохозяйственных животных (приложение 6).

План принят с учетом сведений о состоянии геоботанического обследования пастбищ, сведений о ветеринарно-санитарных объектах, данных о численности поголовья сельскохозяйственных животных с указанием их владельцев – пастбище пользователей, физических и (или) юридических лиц, данных о количестве гуртов, отар, табунов, сформированных по видам и половозрастным группам сельскохозяйственных животных, сведений о формировании поголовья сельскохозяйственных животных для выпаса на отгонных пастбищах, особенностей выпаса сельскохозяйственных животных на культурных и аридных пастбищах, сведений о сервитутах для прогона скота и иных данных, предоставленных государственными органами, физическими и (или) юридическими лицами.

По административно-территориальному делению в Ново-Хайрузовском сельском округе имеется 4 населенных пункта.

Общая площадь территории Ново-Хайрузовского сельского округа – 38 271,8 га, из них: пашни – 8765,36 га, сенокосов – 2601,31 га, пастбищные земли – 25897,61 га; прочие земли – 869,72 га.

№	Населенный пункт	Площадь пастбищ, (га)	Наличие дойных коров (гол.)	Норма потребности пастбищ на 1 гол., (га)	Потребность пастбищ, (га)	Н е обеспечено пастбищами (га)	Излишки, (га)
1	Ново-Хайрузовка	1173	400	7,0	2800	-1627	-
2	с. Кундызды	651	32	7,0	224	-	427
3	с. Приморское	860	39	7,0	273	-	587
4	с. Алыбай	1319	36	7,0	252	-	1067

Имеется потребность пастбищных угодий по выпасу других сельскохозяйственных животных местного населения в размере 7802,2 га, при норме нагрузки на одну голову крупного рогатого скота – 7,0 га/гол., овцы и козы – 1,4 га/гол., лошадей – 8,4 га/гол. (таблица 3).

Таблица 3

№	Населенные пункты	поголовье скота население			Норма потребности пастбищ на 1 гол., (га)			Потребность пастбищ,(га)			
		крупный рогатый скот	овцы и козы	Лошади	крупный рогатый скот	овцы и козы	Лошади	крупный рогатый скот	овцы и козы	Лошади	Итого (га)
1	Ново-Хайрузовка	231	1218	217	7,0	1,4	8,4	1617	1705,2	1822,8	5145
2	с. Кундызды	34	198	24	7,0	1,4	8,4	238	277,2	201,6	716,8
3	с. Приморское	54	67	16	7,0	1,4	8,4	378	93,8	134,4	606,2
4	с. Алыбай	34	351	72	7,0	1,4	8,4	238	491,4	604,8	1334,2

Сложившуюся потребность пастбищных угодий в размере – 7802,2 га необходимо восполнить за счет выпаса сельскохозяйственных животных населения на землях принадлежащих гражданке Кенеспаевой К. – 500,0 га, гражданке Мухаметкаировой С. – 150,0 га, товарищества с ограниченной ответственностью "Зерновая компания Хайрузовская" - 1074,2 га, на землях запаса – 6078 га.

Поголовье в крестьянских и фермерских хозяйствах Ново-Хайрузовского сельского округа составляет: крупного рогатого скота 1256 голов, овцы и козы – 1430 голов, лошадей 189 голов.

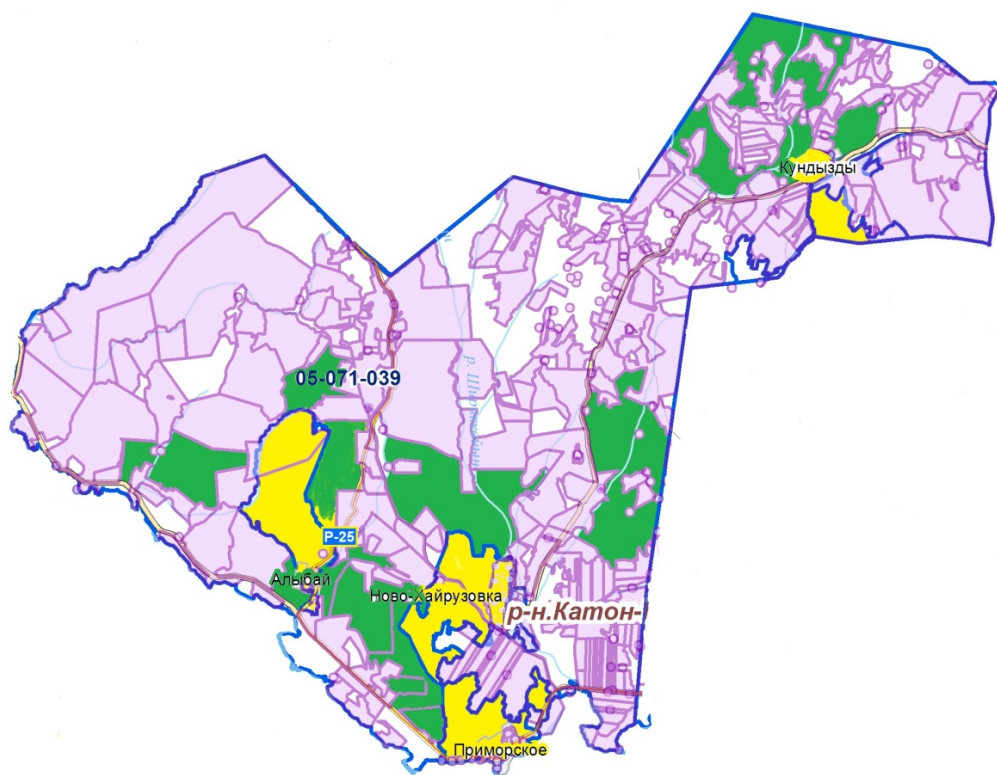
Площадь пастбищ крестьянских и фермерских хозяйств составляет 21 839,61 га (таблица 4).

Таблица 4

№	Наименование округа	Площадь (га)	Наличие скота по видам, (гол)			Норма потребности пастбищ на 1 гол., (га)			Потребность пастбищ,(га)			
			крупный рогатый скот	овцы и козы	Лошад и	крупный рогатый скот	овцы и козы	Лошади	крупный рогатый скот	овцы и козы	Лошади	Итого (га)
1	Ново-Хайрузовский	21 839,61	396	1430	189	7,0	1,4	8,4	2772	2002	1587,6	6361,6

пастбищами и их
использованию
по Ново-Хайрузовскому
сельскому округу на 2020-2021
годы

**Схема (карта) расположения пастбищ на территории Ново-Хайрузовском
сельского округа в разрезе категорий земель, собственников земельных
участков и землепользователей на основании правоустанавливающих
документов**



Условные обозначения:



Границы сельских округов



Пастбища категории земель населенных пунктов



Пастбища категории земель сельскохозяйственного назначения

Список собственников и землепользователей земельных участков, прилагаемый к схеме (карте) расположения пастбищ на территории Ново-Хайрузовского сельского округа

Таблица 5.

№	Наименование землепользователей земельных участков	Площадь пастбищ, га	Наличие скота	Потребность пастбищ, га	Излишки пастбищ, га
1	Кенеспаева К.	500,0	Н е имеется	-	500,0
2	Мухаметкаирова С.	150,0	Н е имеется	-	150,0
3	товарищества с ограниченной ответственностью "Зерновая компания Хайрузовская"	1074,2	Н е имеется	-	1074,2
4	Земли запаса	6078,0	Н е имеется	-	6078,0

Приложение 2
к Плану по управлению
пастбищами и их
использованию
по Ново-Хайрузовскому
сельскому округу на 2020-2021
годы

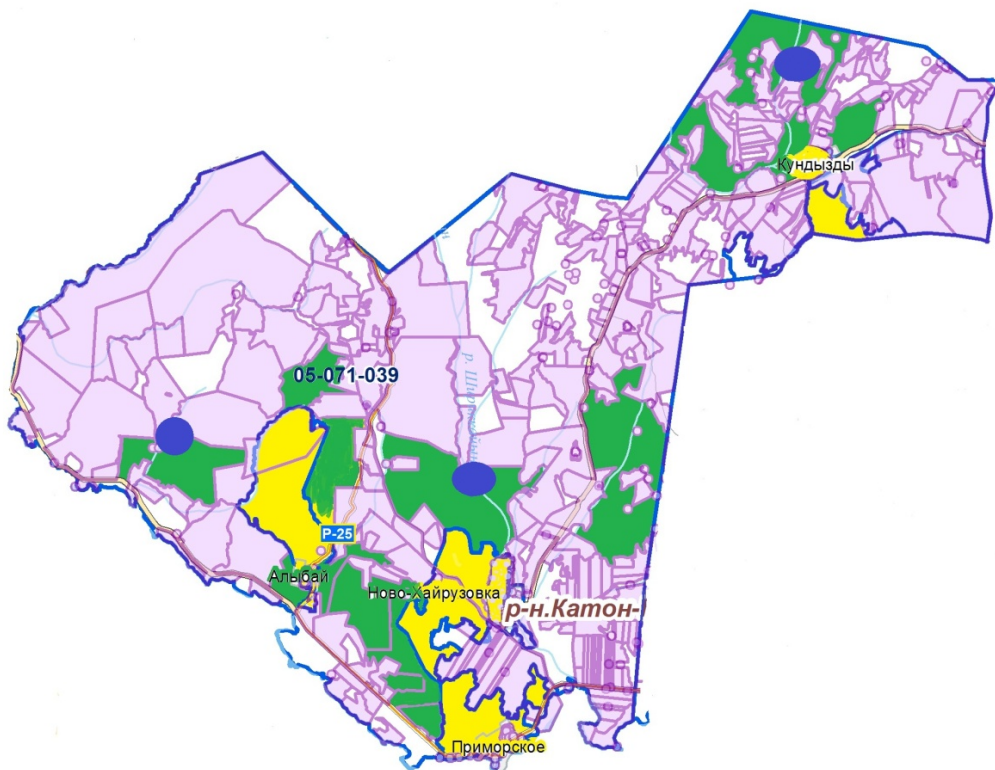
Приемлемые схемы пастбищеоборотов Схема пастбищеоборотов, приемлемая для Ново-Хайрузовского сельского округа

Годы	Загон 1	Загон 2	Загон 3	Загон 4
2020	весенне-летний сезон 1	л е т н и й сезон 2	осенний сезон 3	отдыхающий загон
2021	о т д ы х а ю щ и й загон	весенне-летний сезон 1	летний сезон 2	о с е н н и й сезон 3

Примечание: 1, 2, 3, 4 - очередность перегона скота в год.

Приложение 3
к Плану по управлению
пастбищами и их
использованию
по Ново-Хайрузовскому
сельскому округу на 2020-2021
годы

Карта с обозначением внешних и внутренних границ и площадей пастбищ, в том числе сезонных, объектов пастбищной инфраструктуры



Условные обозначения:



Границы сельских округов



Пастбища категории земель населенных пунктов



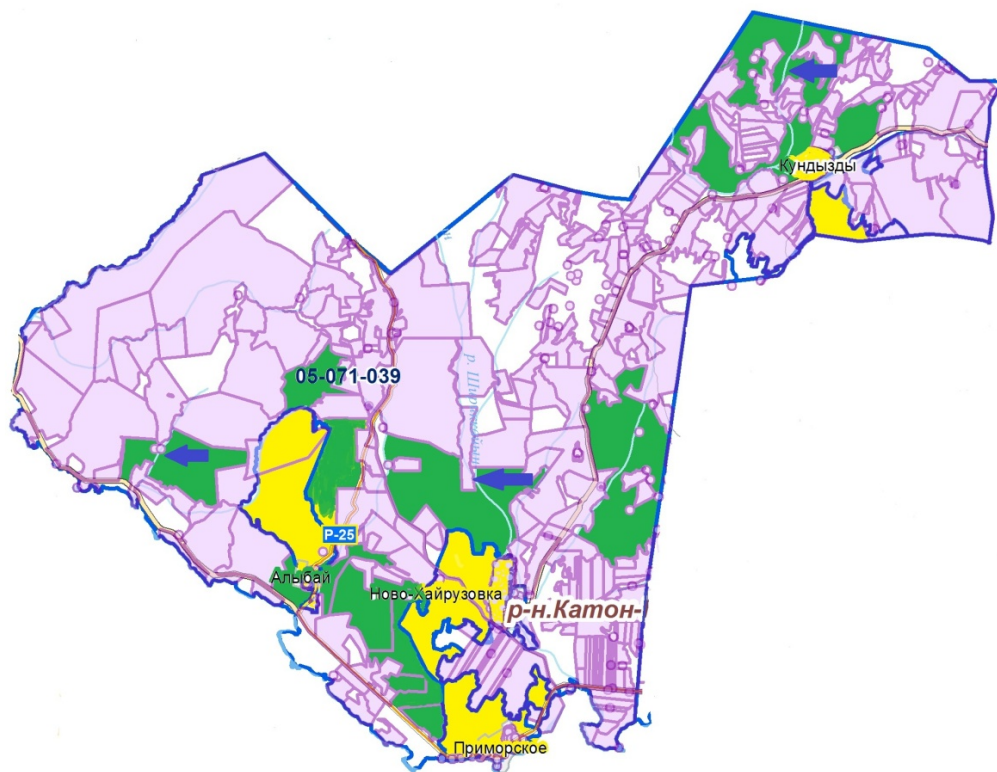
Участки сезонных пастбищ во внутренних и внешних границах



Водопой

Приложение 4
к Плану по управлению
пастбищами и их
использованию
по Ново-Хайрузовскому
сельскому округу на 2020-2021
годы

Схема доступа пастбищепользователей к водоисточникам (озерам, рекам, прудам, копаням, оросительным или обводнительным каналам, трубчатым или шахтным колодцам)



Условные обозначения:



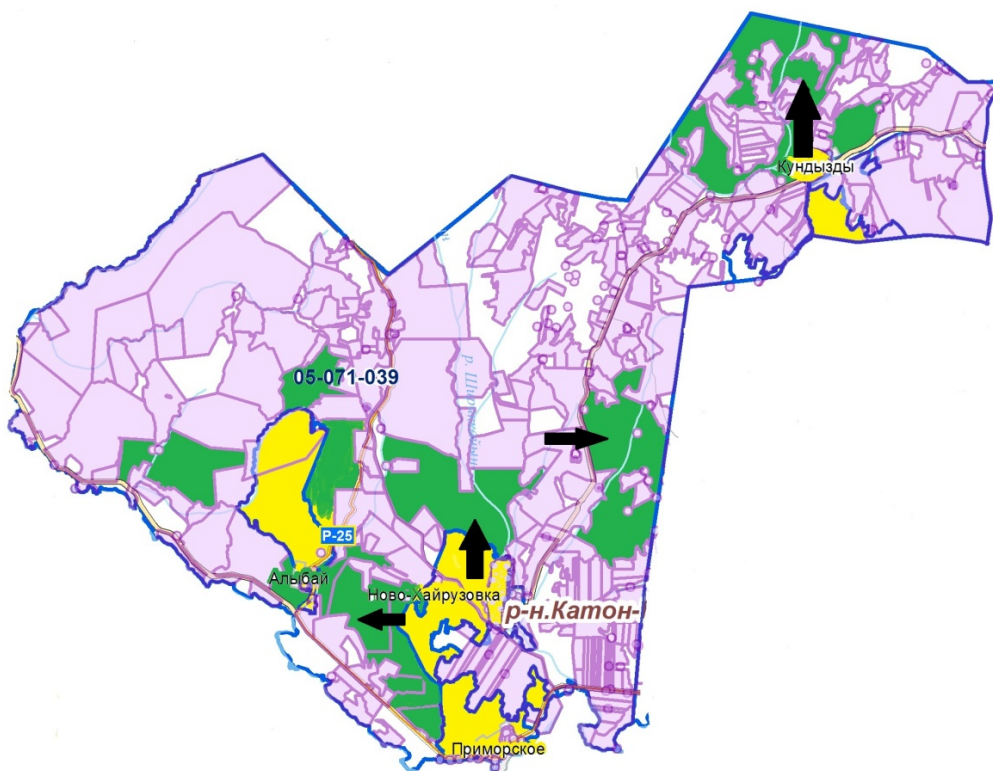
- пастбища предоставленные сельхозпроизводителям и физическим лицам для выпаса скота;



- доступ пастбищепользователей к водоисточникам

Приложение 5
к Плану по управлению
пастбищами и их
использованию
по Ново-Хайрузовскому
сельскому округу на 2020-2021
годы

Схема перераспределения пастбищ для размещения поголовья сельскохозяйственных животных физических и юридических лиц, у которых отсутствуют пастбища, и перемещения его на предоставляемые пастбища



Условные обозначения:



Схема размещения поголовья сельскохозяйственных животных на отгонных пастбищах физических и (или) юридических лиц не обеспеченных пастбищами

Приложение 6
к Плану по управлению
пастбищами и их
использованию
по Ново-Хайрузовскому
сельскому округу на 2020-2021
годы

Календарный график по использованию пастбищ, устанавливающий сезонные маршруты выпаса и передвижения сельскохозяйственных животных

Наименование округа	Срок выгона скота на отгонные пастбища	Срок возврата скота с отгонных пастбищ
Ново-Хайрузовский	апрель - май	сентябрь - октябрь

© 2012. РГП на ПХВ «Институт законодательства и правовой информации Республики Казахстан»
Министерства юстиции Республики Казахстан