

## **Об утверждении Плана по управлению пастбищами и их использованию по городу Караганде на 2021-2022 годы**

Решение Карагандинского городского маслихата от 24 февраля 2021 года № 23. Зарегистрировано Департаментом юстиции Карагандинской области 5 марта 2021 года № 6233

В соответствии со статьей 6 Закона Республики Казахстан от 23 января 2001 года "О местном государственном управлении и самоуправлении в Республике Казахстан", со статьями 8, 13 Закона Республики Казахстан от 20 февраля 2017 года "О пастбищах", Приказом заместителя Премьер-Министра Республики Казахстан – Министра сельского хозяйства Республики Казахстан от 24 апреля 2017 года № 173 "Об утверждении Правил рационального использования пастбищ" (зарегистрирован в Реестре государственной регистрации нормативных правовых актов за № 15090), Карагандинский городской маслихат РЕШИЛ:

1. Утвердить прилагаемый План по управлению пастбищами и их использованию по городу Караганде на 2021-2022 годы.

2. Настоящее решение вводится в действие по истечении десяти календарных дней после дня его первого официального опубликования.

*Председатель сессии*

*Т. Ашимов*

*Исполняющий обязанности секретаря городского маслихата*

*А. Букенов*

Утвержден решением  
Карагандинского  
городского маслихата  
от 24 февраля 2021 года  
№ 23

## **План по управлению пастбищами и их использованию по городу Караганде на 2021-2022 годы**

Настоящий План по управлению пастбищами и их использованию по городу Караганде на 2021 - 2022 годы (далее – план) разработан в соответствии со статьей 6 Закона Республики Казахстан от 23 января 2001 года "О местном государственном управлении и самоуправлении в Республике Казахстан", статьями 8, 13 Закона Республики Казахстан от 20 февраля 2017 года "О пастбищах", Приказом заместителя Премьер-Министра Республики Казахстан – Министра сельского хозяйства Республики Казахстан от 24 апреля 2017 года №173 "Об утверждении Правил рационального использования пастбищ" (зарегистрирован в Реестре государственной регистрации нормативных правовых актов за № 15090), приказом Министра сельского хозяйства Республики Казахстан от 14 апреля 2015 года № 3-3/332 "Об утверждении предельно

допустимой нормы нагрузки на общую площадь пастбищ" (зарегистрирован в Реестре государственной регистрации нормативных правовых актов за № 11064).

План принимается в целях рационального использования пастбищ, устойчивого обеспечения потребности в кормах и предотвращения процессов деградации пастбищ.

План содержит:

1) схему (карту) расположения пастбищ на территории административно-территориальной единицы в разрезе категорий земель, собственников земельных участков и землепользователей на основании правоустанавливающих документов, согласно приложению 1 к настоящему плану;

2) приемлимые схемы пастбищеоборотов, согласно приложению 2 к настоящему плану;

3) карту с обозначением внешних и внутренних границ и площадей пастбищ, в том числе сезонных, объектов пастбищной инфраструктуры, согласно приложению 3 к настоящему плану;

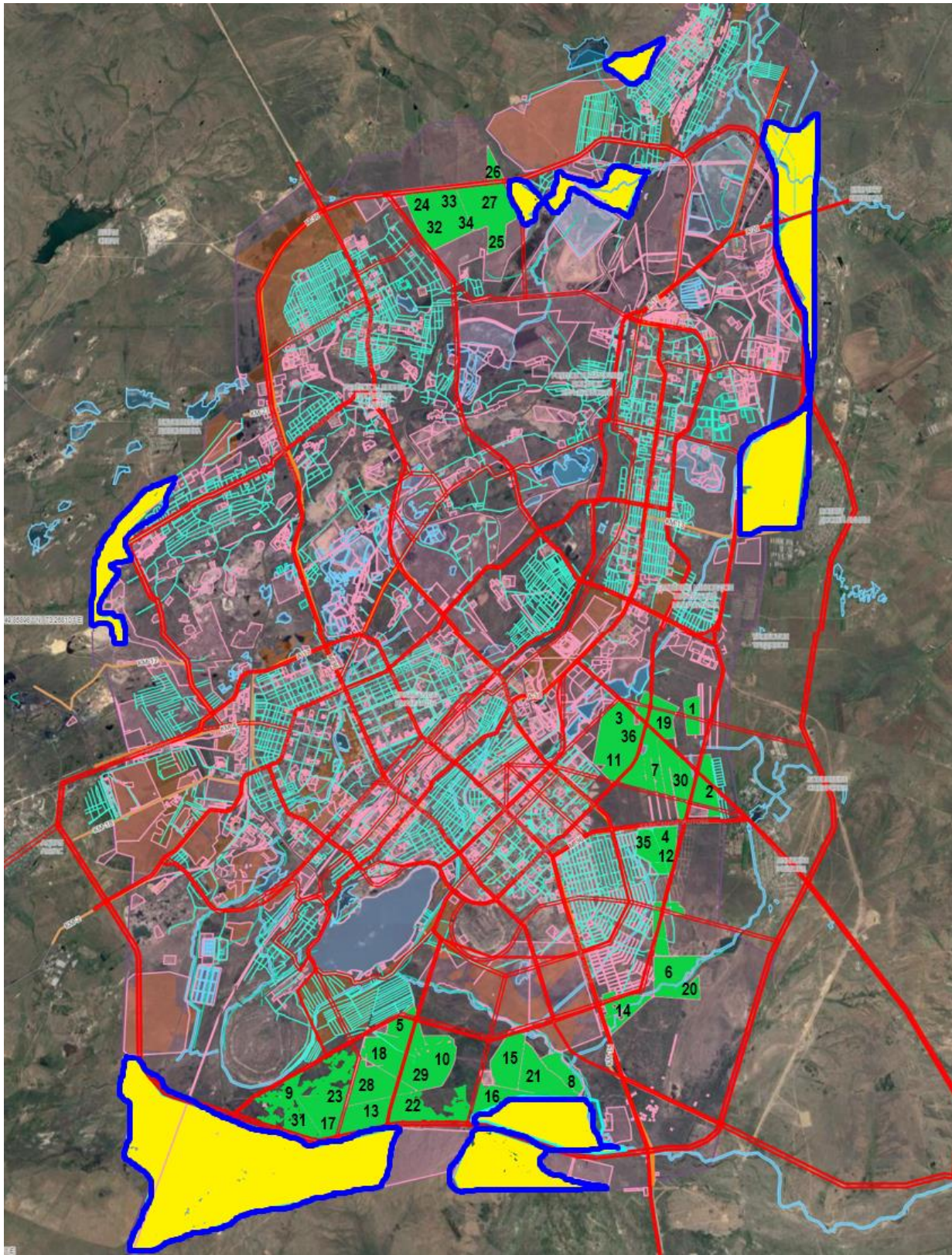
4) схему доступа пастбищепользователей к водоисточникам (озерам, рекам, прудам, копаням, оросительным или обводнительным каналам, трубчатым или шахтным колодцам), составленную согласно норме потребления воды, согласно приложению 4 к настоящему плану;

5) схему перераспределения пастбищ для размещения поголовья сельскохозяйственных животных физических и (или) юридических лиц, у которых отсутствуют пастбища, и перемещения его на предоставляемые пастбища, согласно приложению 5 к настоящему плану;





6) календарный график по использованию пастбищ, устанавливающий сезонные маршруты выпаса и передвижения сельскохозяйственных животных, согласно приложению 6 к настоящему плану.

Приложение 1  
к Плану по управлению  
пастбищами и их использованию  
по городу Караганде  
на 2021-2022 годы

**Схема (карта) расположения пастбищ на территории административно-территориальной единицы в разрезе категорий земель, собственников земельных участков и землепользователей на основании правоустанавливающих документов**

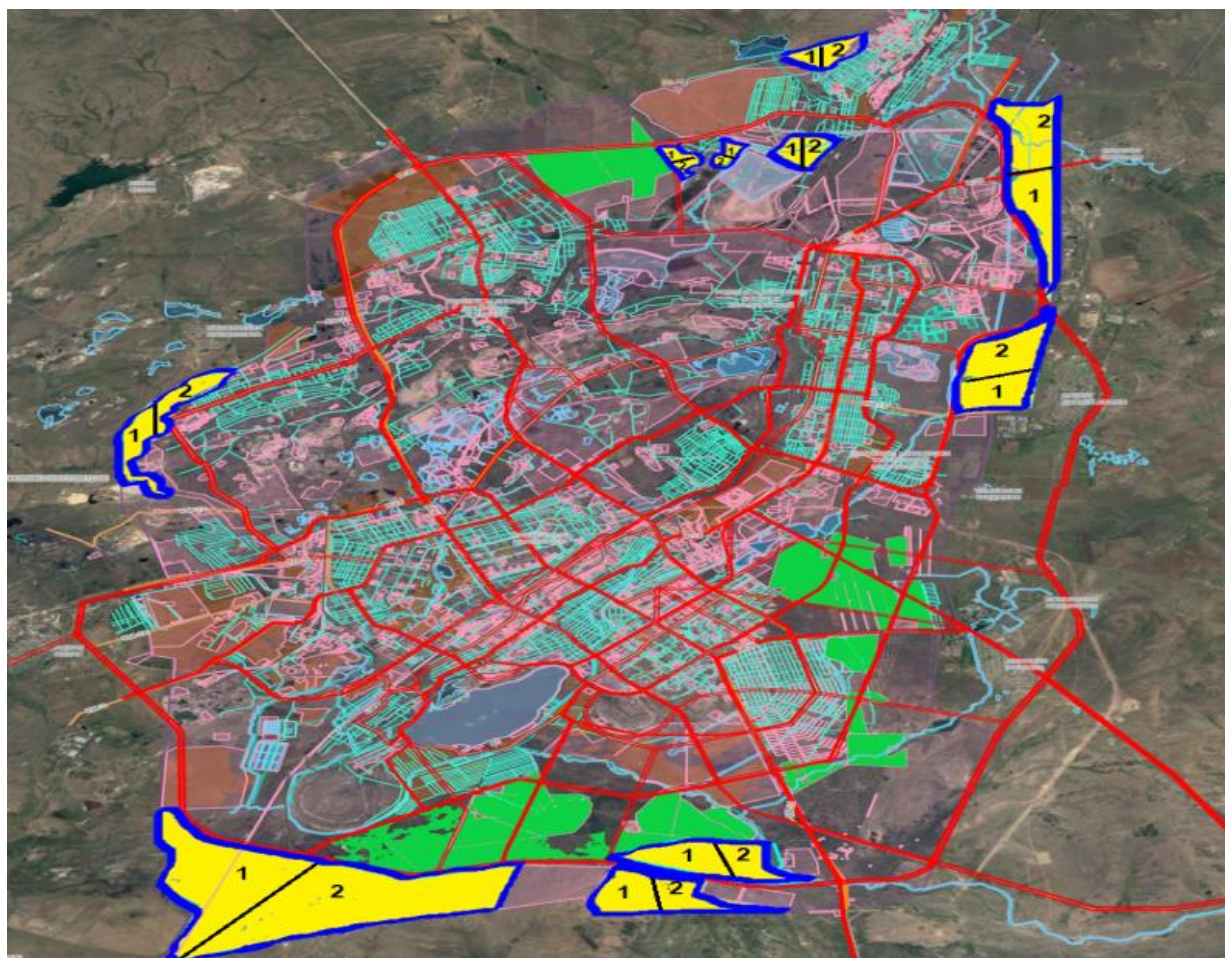


Условные обозначения:





-  - внешние границы пастбищ
-  - автомобильные дороги
-  - пастбища
-  - земли сельскохозяйственного назначения
- 1, 2, 3 - собственники земельных участков и землепользователей на основании правоустанавливающих документов

Приложение 2  
к Плану по управлению  
пастбищами и их использованию  
по городу Караганде  
на 2021-2022 годы

### Приемлимые схемы пастбищеоборотов



Условные обозначения:

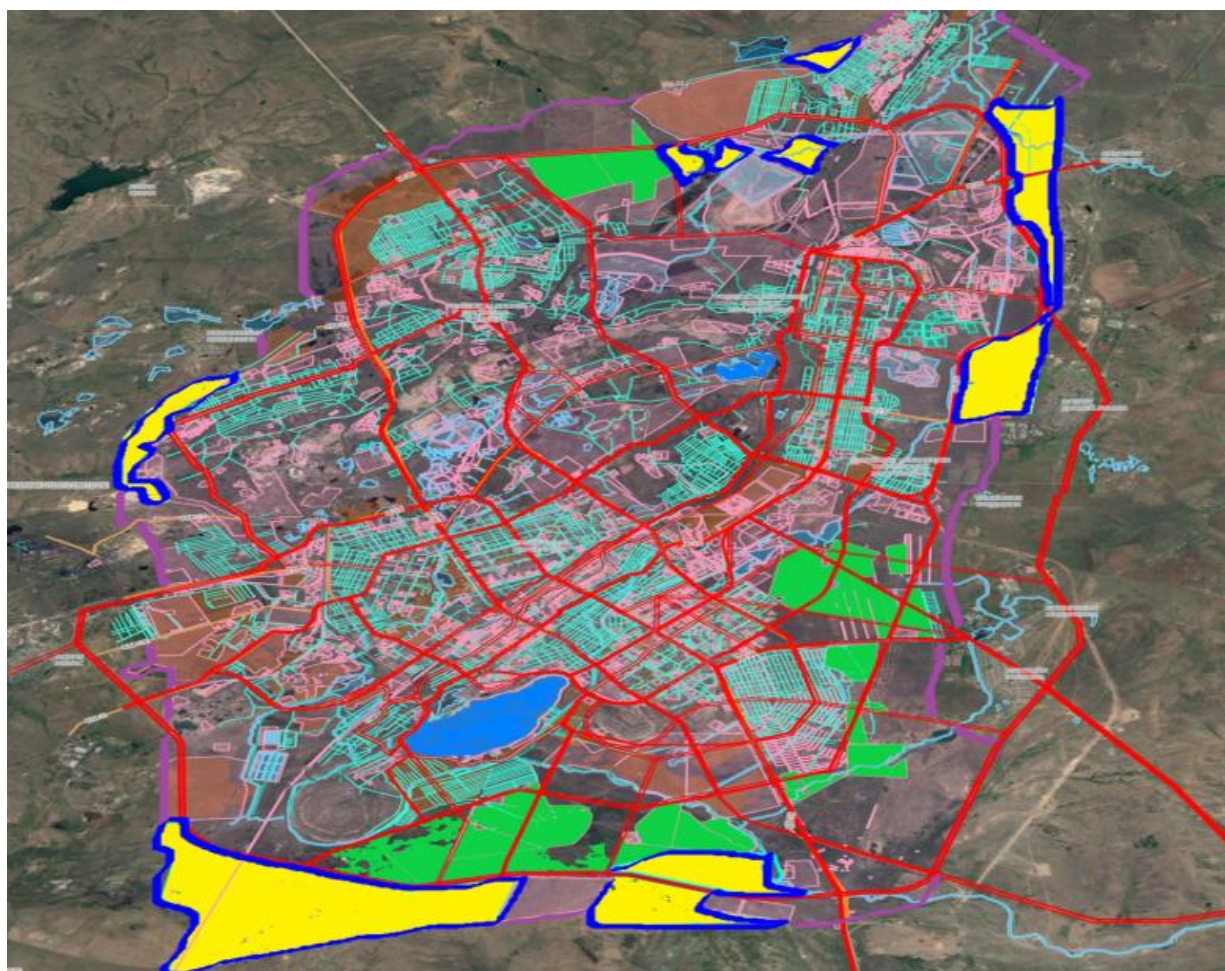
-  - внешние границы пастбищ
-  - автомобильные дороги
-  - пастбища
-  - земли сельскохозяйственного назначения
  
- |   |
|---|
| 1 |
|---|

 - поля периодического выпаса
- |   |
|---|
| 2 |
|---|







 - поля последующего выпаса

Приложение 3  
к Плану по управлению  
пастбищами и их использованию  
по городу Караганде  
на 2021-2022 годы

**Карта с обозначением внешних и внутренних границ и площадей пастбищ, в том числе сезонных, объектов пастбищной инфраструктуры**

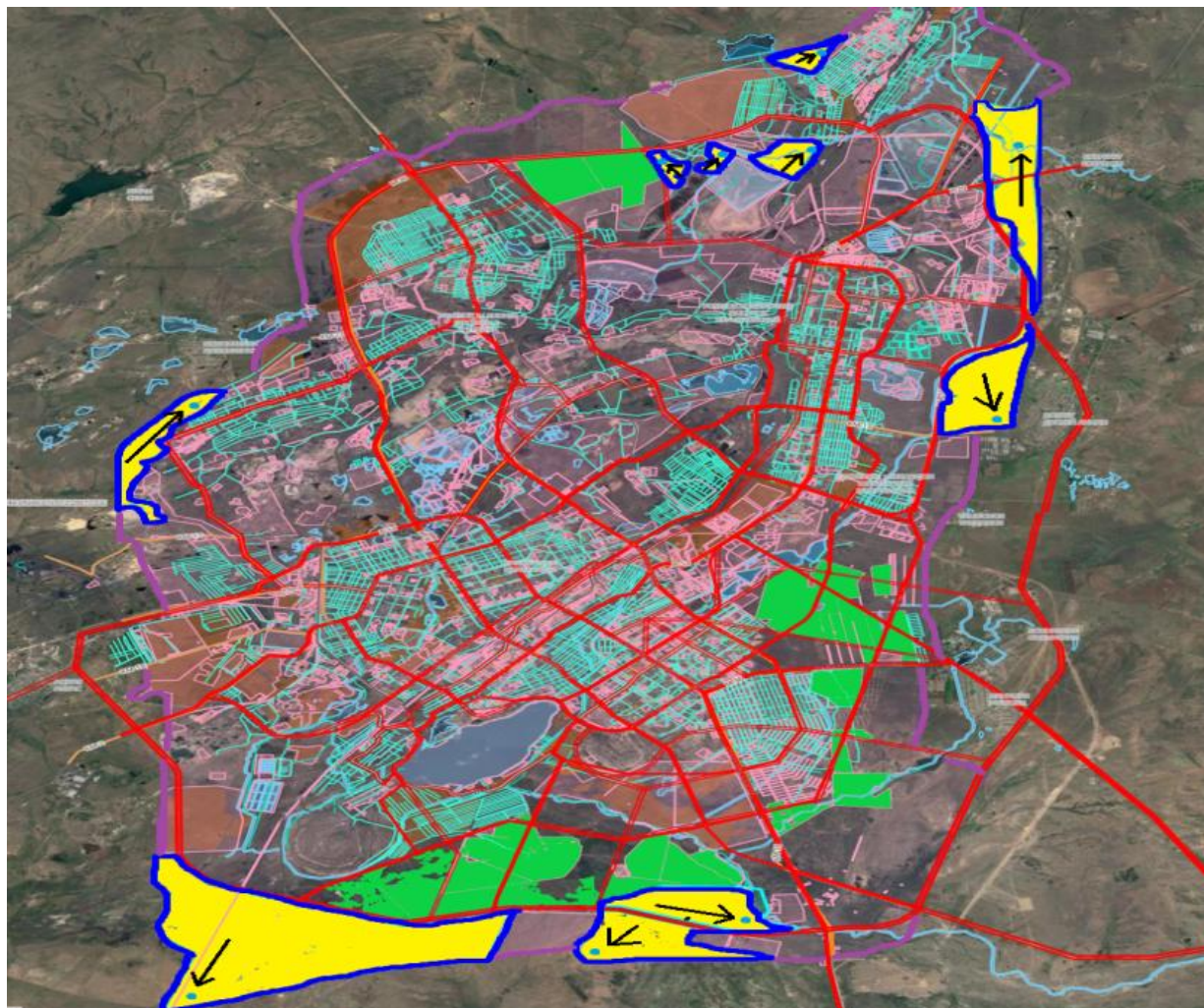


**Условные обозначения:**







-  - внешние границы пастбищ
-  - автомобильные дороги
-  - внутренние границы пастбищ
-  - пастбища
-  - земли сельскохозяйственного назначения
-  - реки, озера, пруды и другие

Приложение 4  
к Плану по управлению  
пастбищами и их использованию  
по городу Караганде  
на 2021-2022 годы

**Схема доступа пастбищепользователей к водоисточникам (озерам, рекам, прудам, копаням, оросительным или обводнительным каналам, трубчатым или шахтным колодцам), составленную согласно норме потребления воды**

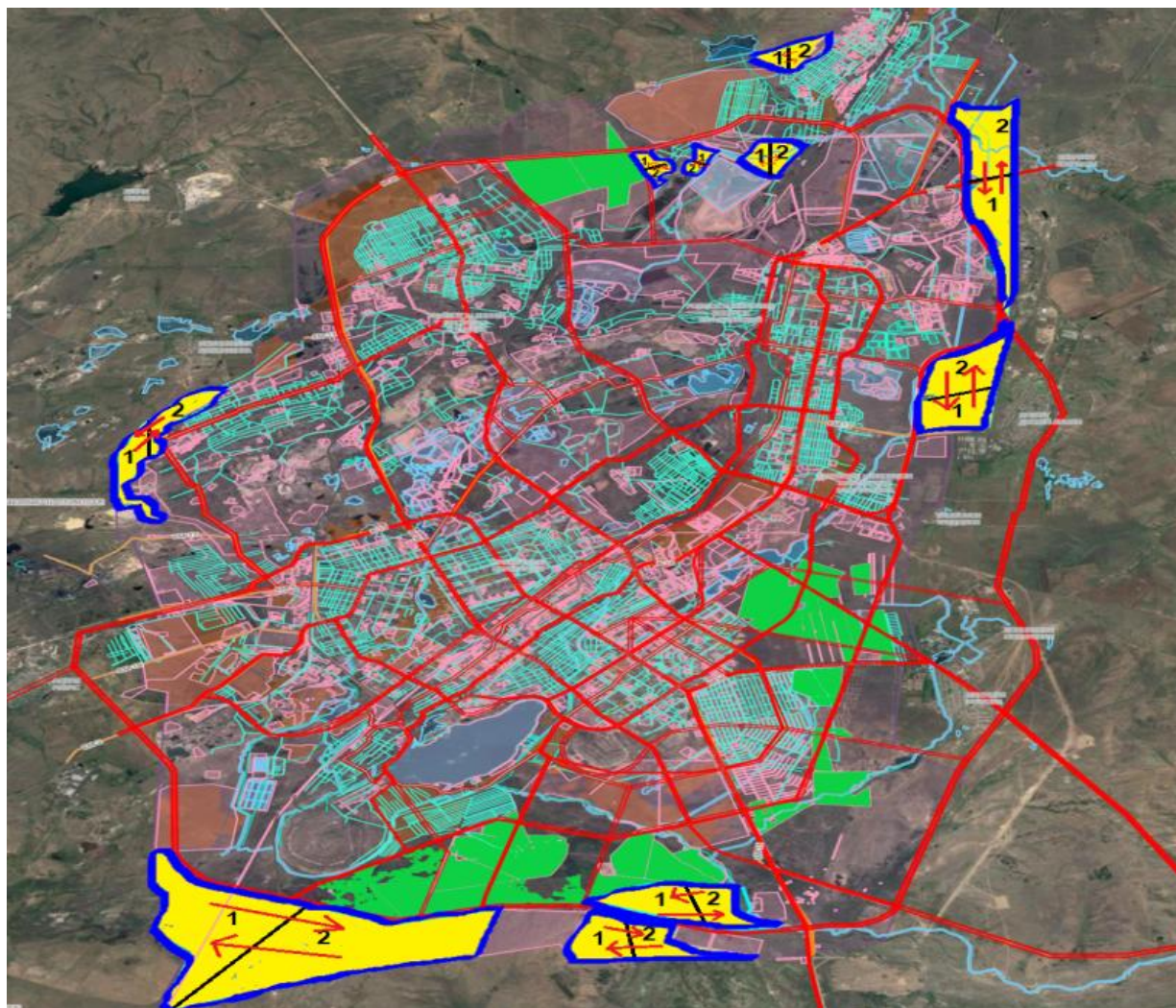


## Условные обозначения:


-  - внешние границы пастбищ
-  - автомобильные дороги
-  - пастбища
-  - земли сельскохозяйственного назначения
-  - естественные и искусственные водоемы, места водопоя скота и другие водонисточники
-  - маршруты доступа пастбищепользователей к водонисточникам


Приложение 5  
к Плану по управлению  
пастбищами и их использованию  
по городу Караганде  
на 2021-2022 годы

**Схема перераспределения пастбищ для размещения поголовья сельскохозяйственных животных физических и (или) юридических лиц, у которых отсутствуют пастбища, и перемещения его на предоставляемые пастбища**



### Условные обозначения:

 - пастбища для размещения поголовья сельскохозяйственных животных физических и (или) юридических лиц, у которых отсутствуют пастбища, и перемещения его на предоставляемые пастбища

 - маршруты передвижения сельскохозяйственных животных

Приложение 6  
к Плану по управлению  
пастбищами и их использованию  
по городу Караганде  
на 2021-2022 годы

### Календарный график по использованию пастбищ, устанавливающий сезонные маршруты выпаса и передвижения сельскохозяйственных животных

№	Населенный пункт	Начало сезона	Окончание сезона



1	город Караганда	конец апреля - начало мая	конец октября - начало ноября
---	-----------------	---------------------------	-------------------------------

© 2012. РГП на ПХВ «Институт законодательства и правовой информации Республики Казахстан»  
Министерства юстиции Республики Казахстан