

## Об утверждении Плана по управлению пастбищами и их использованию по городу Каражал на 2021 год

С истёкшим сроком

Решение Каражалского городского маслихата Карагандинской области от 31 марта 2021 года № 18. Зарегистрировано Департаментом юстиции Карагандинской области 13 апреля 2021 года № 6304. Прекращено действие в связи с истечением срока

В соответствии с Законами Республики Казахстан от 23 января 2001 года "О местном государственном управлении и самоуправлении в Республике Казахстан", от 20 февраля 2017 года "О пастбищах" Каражалский городской маслихат РЕШИЛ:

1. Утвердить План по управлению пастбищами и их использованию по городу Каражал на 2021 год согласно приложению.

2. Настоящее решение вводится в действие по истечении десяти календарных дней после дня его первого официального опубликования.

*Председатель II сессии*

*Секретарь городского маслихата*

*А. Ким*

*З. Оспанова*

Приложение  
к решению  
Каражалского городского  
маслихата  
от 31 марта 2021 года  
№ 18

## План по управлению пастбищами и их использованию по городу Каражал на 2021 год

План по управлению пастбищами и их использованию по городу Каражал на 2021 год (далее - План) разработан в соответствии с Законом Республики Казахстан от 20 февраля 2017 года "О пастбищах". Настоящий План обеспечивает рациональное использование пастбищ, устойчивое обеспечение потребности в кормах и предотвращение процессов деградации пастбищ.

План содержит:

- 1) схему расположения пастбищ на территории города Каражал в разрезе категорий земель, собственников земельных участков и землепользователей на основании правоустанавливающих документов (приложение 1);
- 2) схему расположения пастбищ на территории поселка Жайрем в разрезе категорий земель, собственников земельных участков и землепользователей на основании правоустанавливающих документов (приложение 2);
- 3) приемлемую схему пастбищеоборотов города Каражал (приложение 3);
- 4) приемлемую схему пастбищеоборотов поселка Жайрем (приложение 4);

5) карту с обозначением внешних и внутренних границ и площадей пастбищ, в том числе сезонных, объектов пастбищной инфраструктуры города Каражал (приложение 5);

6) карту с обозначением внешних и внутренних границ и площадей пастбищ, в том числе сезонных, объектов пастбищной инфраструктуры поселка Жайрем (приложение 6);

7) схему доступа пастбищепользователей города Каражал к водоисточникам (озерам, рекам, прудам, копаням, оросительным или обводнительным каналам, трубчатым или шахтным колодцам), составленную согласно норме потребления воды (приложение 7);

8) схему доступа пастбищепользователей поселка Жайрем к водоисточникам (озерам, рекам, прудам, копаням, оросительным или обводнительным каналам, трубчатым или шахтным колодцам), составленную согласно норме потребления воды (приложение 8);

9) схему перераспределения пастбищ для размещения поголовья сельскохозяйственных животных физических и (или) юридических лиц города Каражал, у которых отсутствуют пастбища, и перемещения его на предоставляемые пастбища (приложение 9);

10) схему перераспределения пастбищ для размещения поголовья сельскохозяйственных животных физических и (или) юридических лиц поселка Жайрем, у которых отсутствуют пастбища, и перемещения его на предоставляемые пастбища (приложение 10);

11) схему размещения поголовья сельскохозяйственных животных на отгонных пастбищах физических и (или) юридических лиц города Каражал, не обеспеченных пастбищами (приложение 11);

12) схему размещения поголовья сельскохозяйственных животных на отгонных пастбищах физических и (или) юридических лиц поселка Жайрем, не обеспеченных пастбищами (приложение 12);

13) сведения о площади земельного фонда города Каражал (приложение 13);

14) состояние использования пастбищ в регионе (приложение 14);

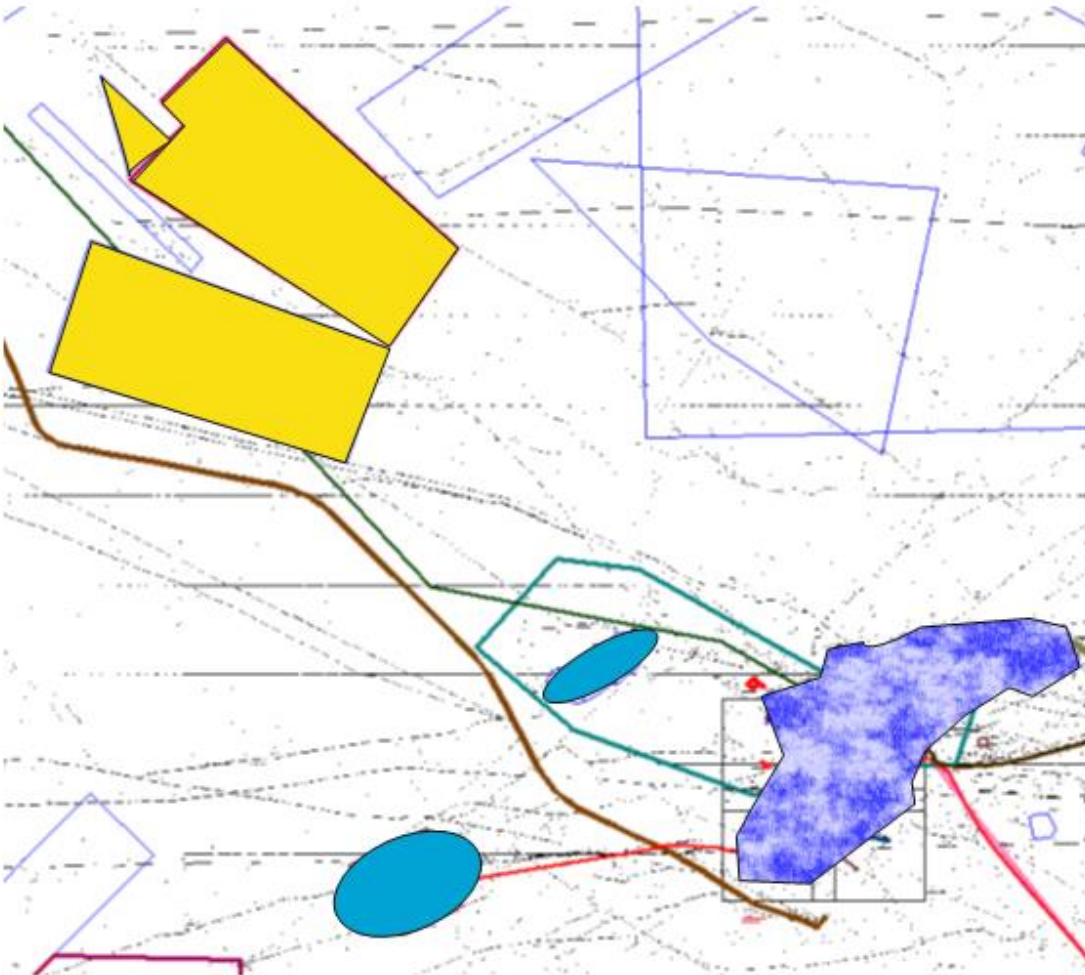
15) сведения о ветеринарно-санитарных объектах в регионе (приложение 15);

16) обеспеченность пастбищами скота жителей города Каражал, поселков Жайрем, Шалгинск (приложение 16);



17) данные о количестве гуртов, отар, табунов, сформированных по видам сельскохозяйственных животных (приложение 17);

18) календарный график по использованию пастбищ, устанавливающий сезонные маршруты выпаса и передвижение сельскохозяйственных животных (приложение 18).

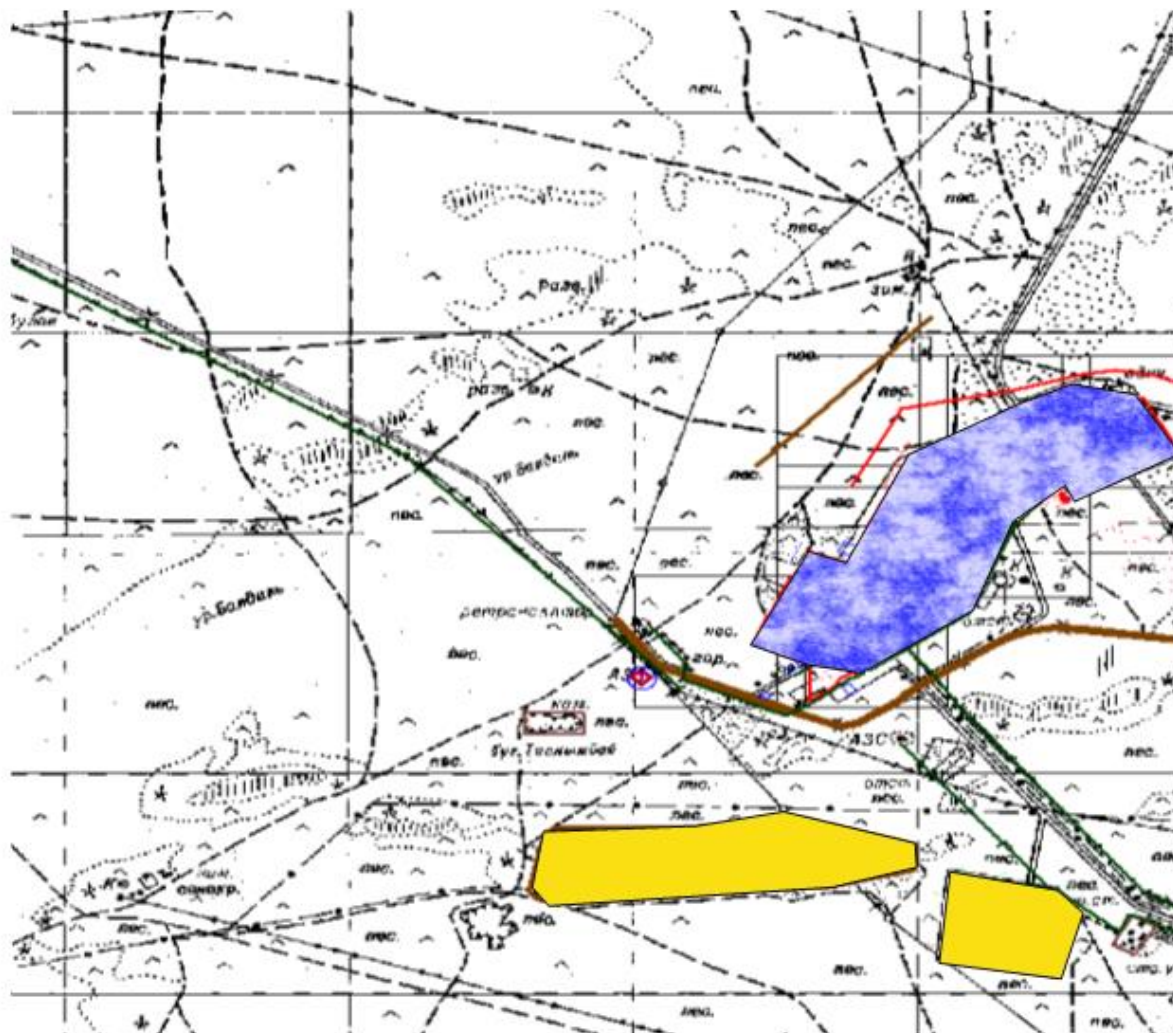
**Схема расположения пастбищ на территории города Каражал в разрезе категорий земель, собственников земельных участков и землепользователей на основании правоустанавливающих документов**





Условные обозначения:

-  собственники земельных участков
-  территория города

**Схема расположения пастбищ на территории поселка Жайрем в разрезе категорий земель, собственников земельных участков и землепользователей на основании правоустанавливающих документов**

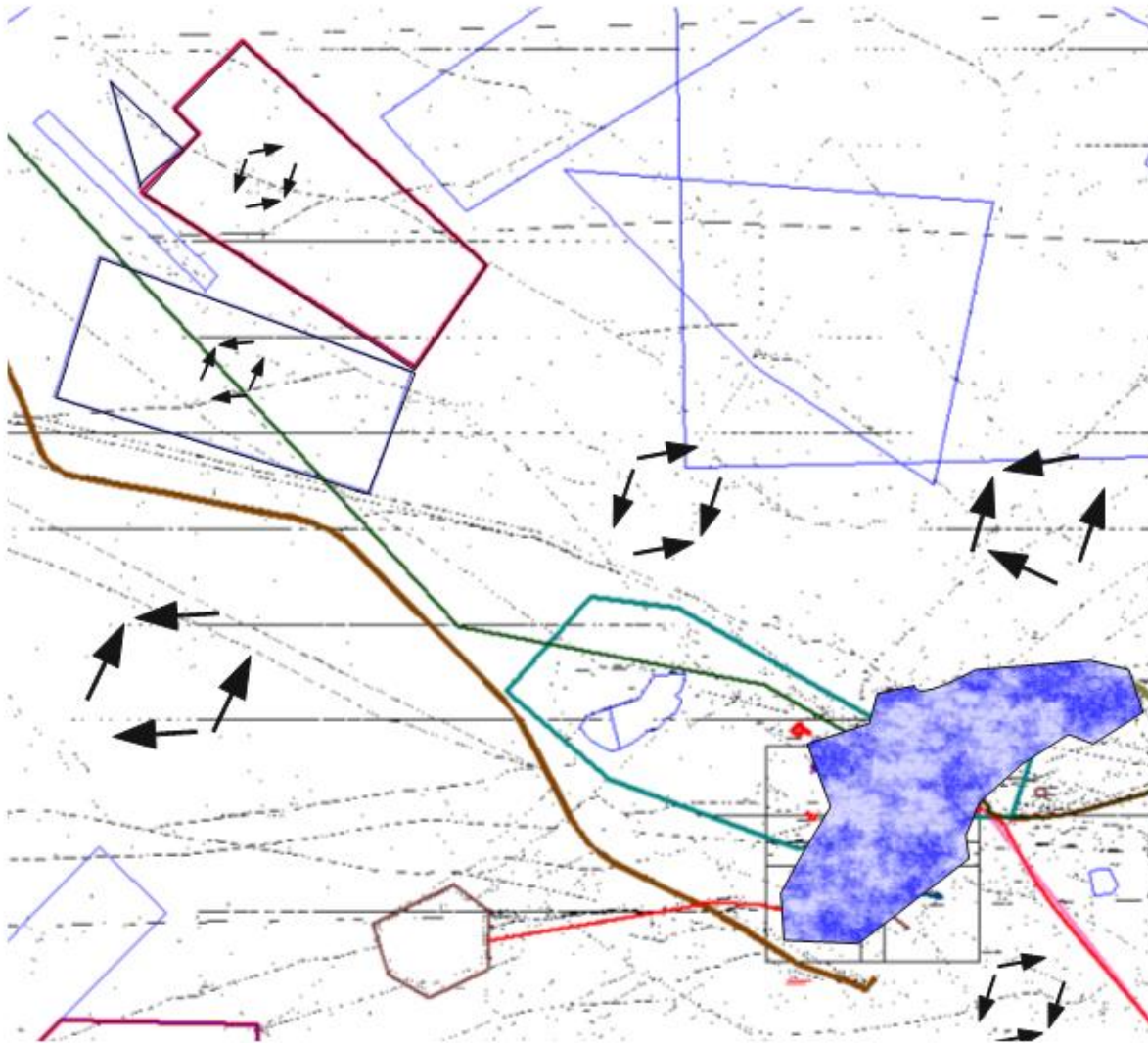


Условные обозначения:

-  собственники земельных участков
-  территория поселка

Приложение 3  
к Плану по управлению пастбищами  
города Каражал и их использованию на  
2021 год

**Приемлемая схема пастбищеоборотов города Каражал**

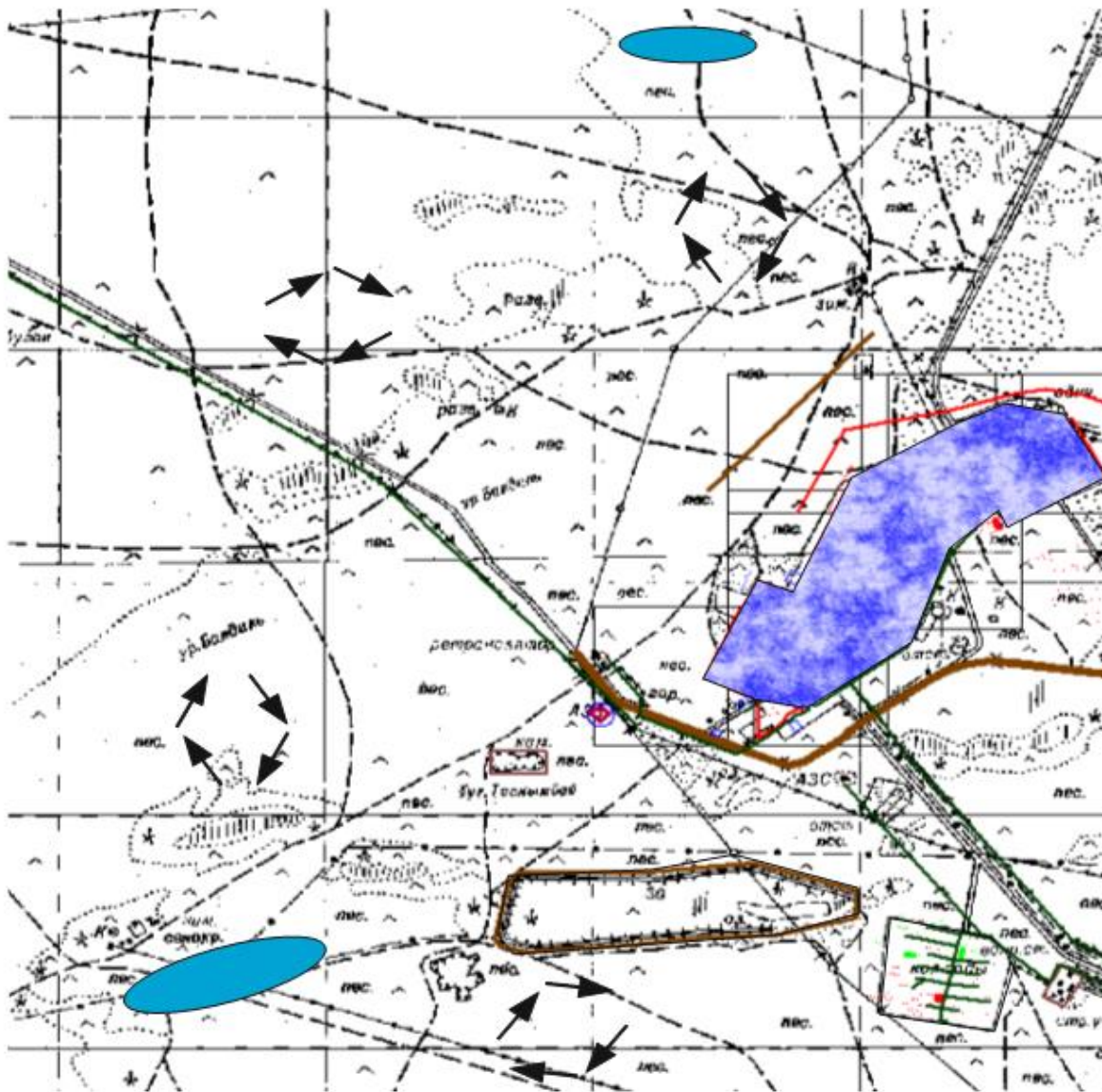


Условные обозначения:

→ Маршруты на пастбища

Приложение 4  
к Плану по управлению пастбищами  
города Каражал и их использованию на  
2021 год

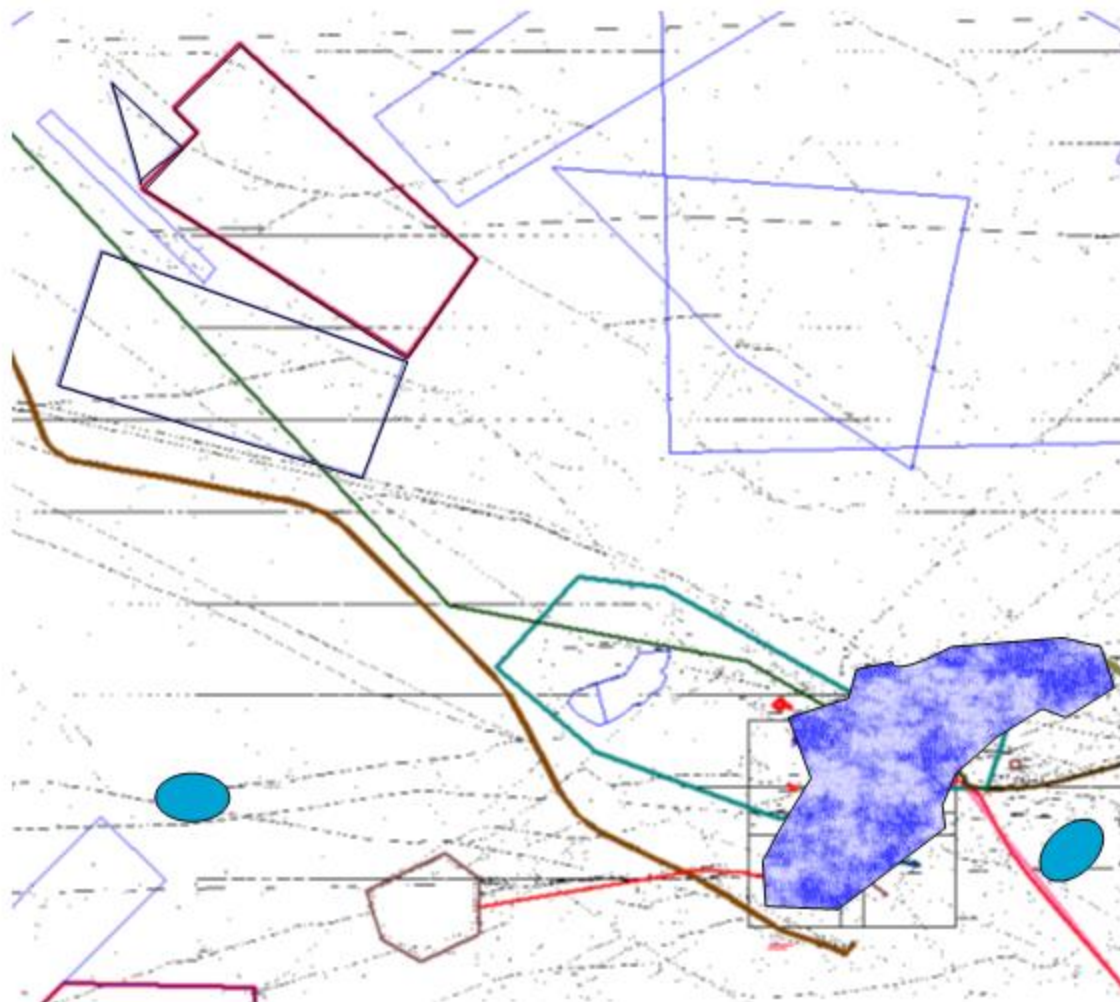
**Приемлемая схема пастбищеоборотов поселка Жайрем**



Условные обозначения:  
 → Маршруты на пастбища

Приложение 5  
 к Плану по управлению пастбищами  
 города Каражал и их использованию на  
 2021 год

**Карта с обозначением внешних и внутренних границ и площадей пастбищ, в том числе сезонных, объектов пастбищной инфраструктуры города Каражал**

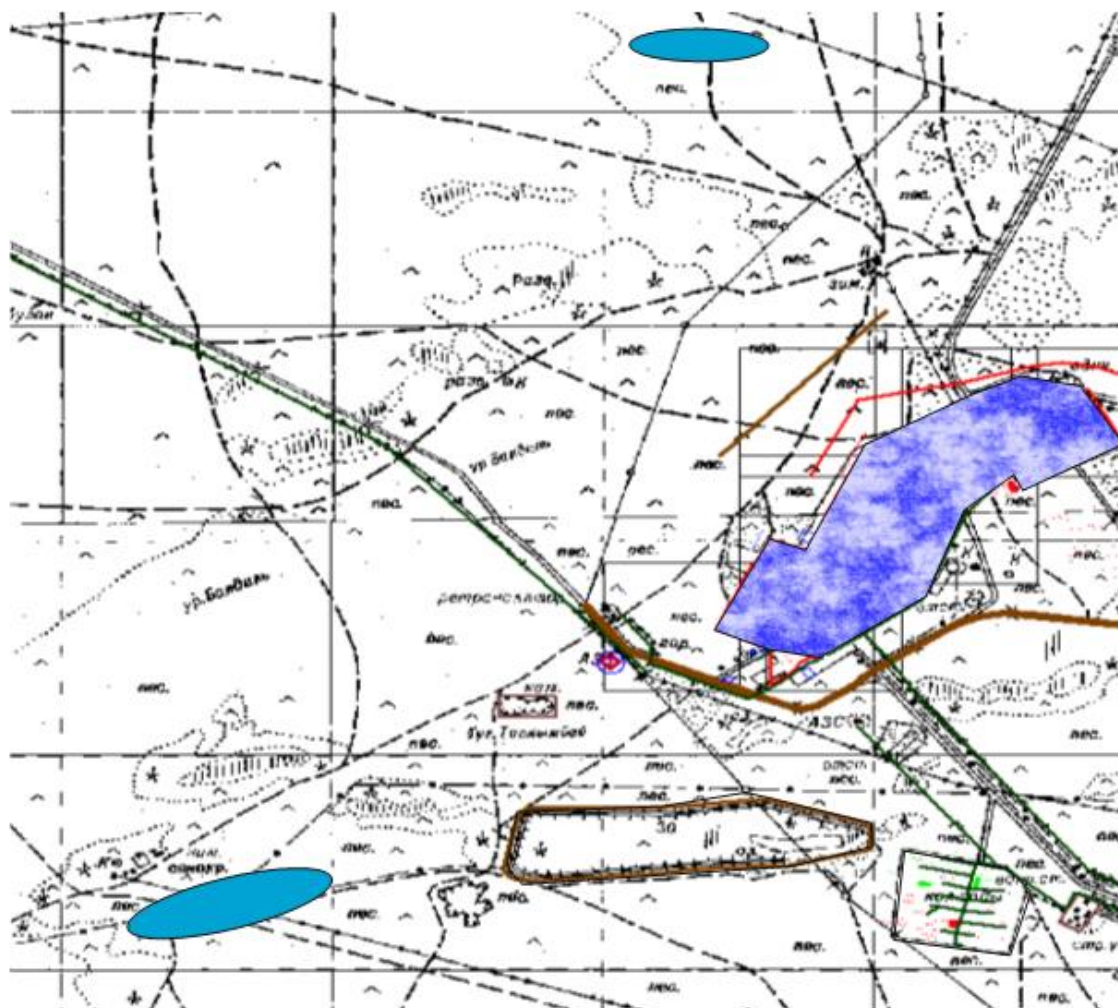


Условные обозначения:


 скважины

Приложение 6  
к Плану по управлению пастбищами  
города Каражал и их использованию на  
2021 год

**Карта с обозначением внешних и внутренних границ и площадей пастбищ, в том числе сезонных, объектов пастбищной инфраструктуры поселка Жайрем**



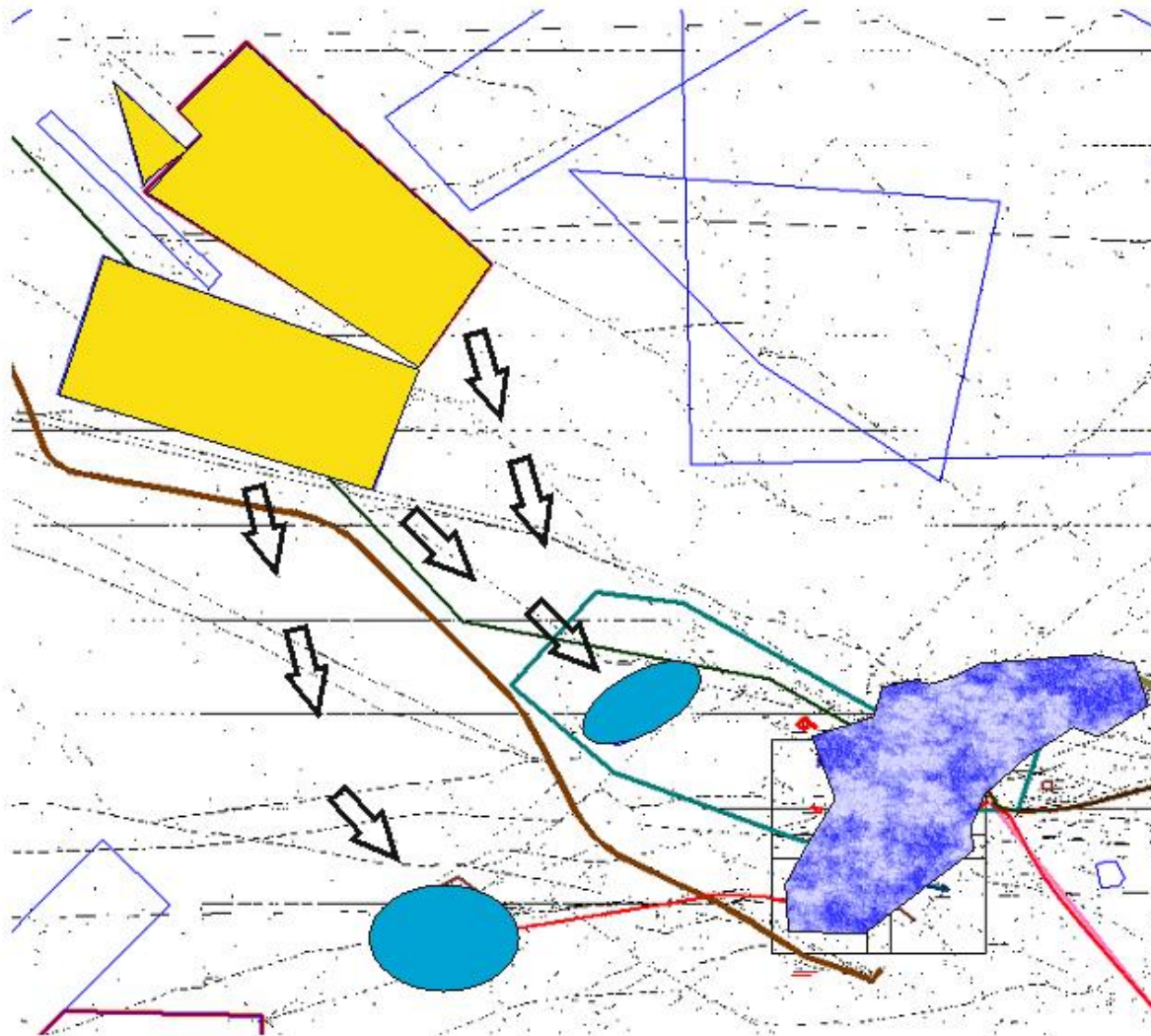
Условные обозначения:

 скважины


Приложение 7  
к Плану по управлению пастбищами  
города Каражал и их использованию на  
2021 год


**Схема доступа пастбищепользователей города Каражал к водоисточникам (озерам, рекам, прудам, копаням, оросительным или обводнительным каналам, трубчатым или шахтным колодцам), составленную согласно норме потребления воды**





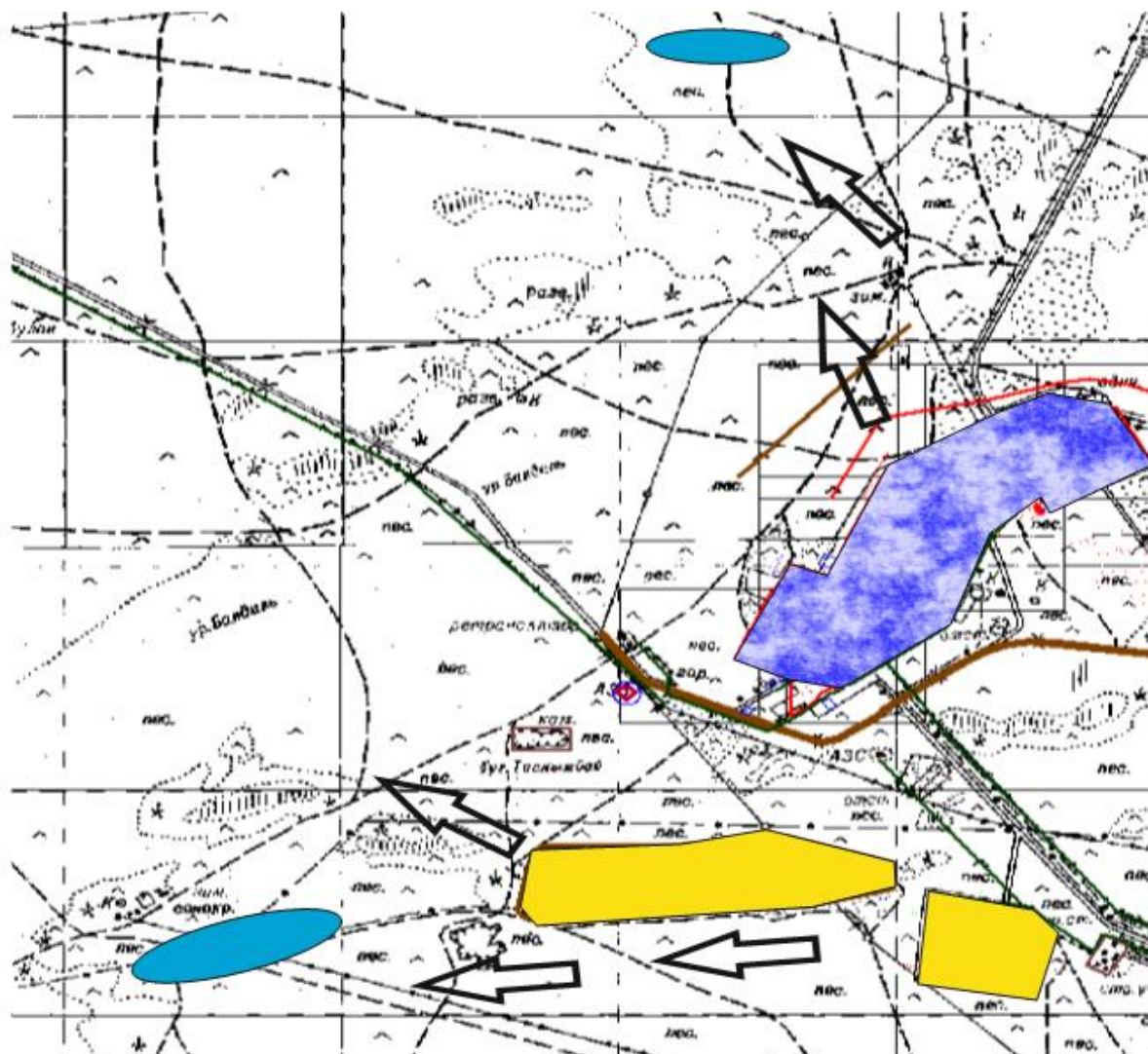
Условные обозначения:

 источники воды


 направления к источникам воды

Приложение 8  
к Плану по управлению пастбищами  
города Каражал и их использованию на  
2021 год

**Схема доступа пастбищепользователей поселка Жайрем к водоисточникам (озерам, рекам, прудам, копаням, оросительным или обводнительным каналам, трубчатым или шахтным колодцам), составленную согласно норме потребления воды**



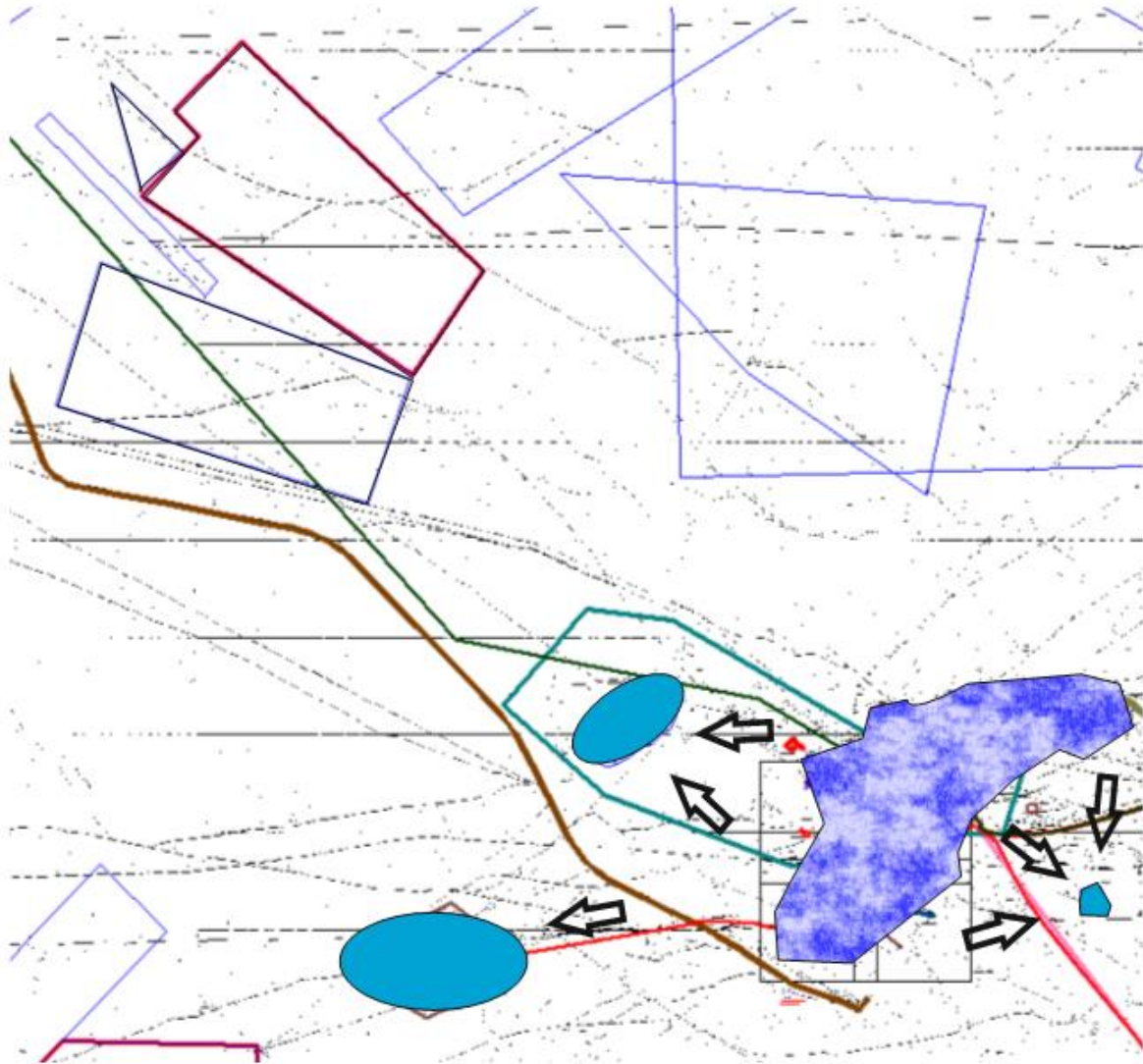
Условные обозначения:

 источники воды

 направления к источникам воды

Приложение 9  
к Плану по управлению пастбищами  
города Каражал и их использованию на  
2021 год

**Схема перераспределения пастбищ для размещения поголовья сельскохозяйственных животных физических и (или) юридических лиц города Каражал, у которых отсутствуют пастбища, и перемещения его на предоставляемые пастбища**

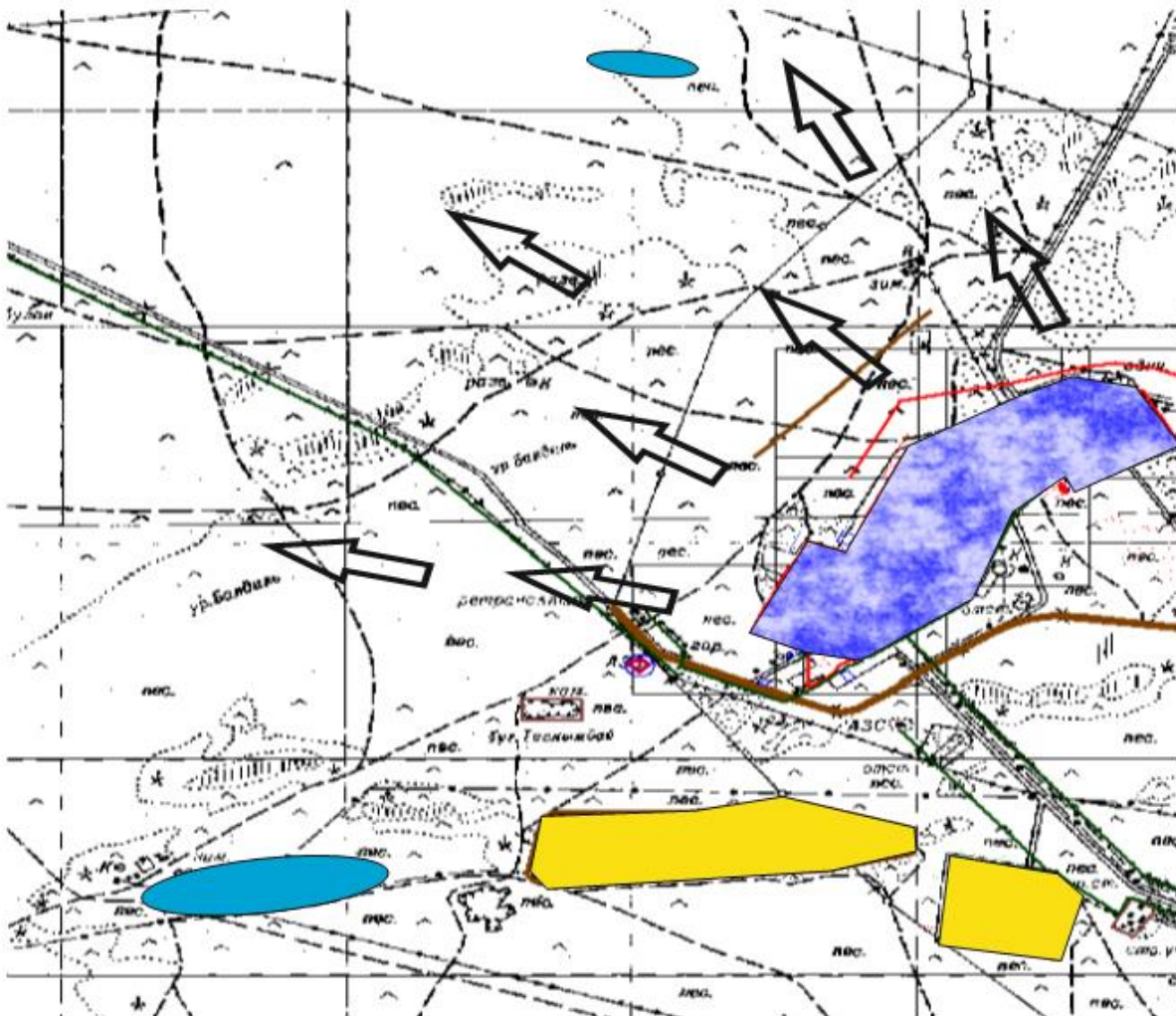


Условные обозначения:

➡ направления размещения на пастбища

Приложение 10  
к Плану по управлению пастбищами  
города Каражал и их использованию на  
2021 год

**Схема перераспределения пастбищ для размещения поголовья сельскохозяйственных животных физических и (или) юридических лиц поселка Жайрем, у которых отсутствуют пастбища, и перемещения его на предоставляемые пастбища**

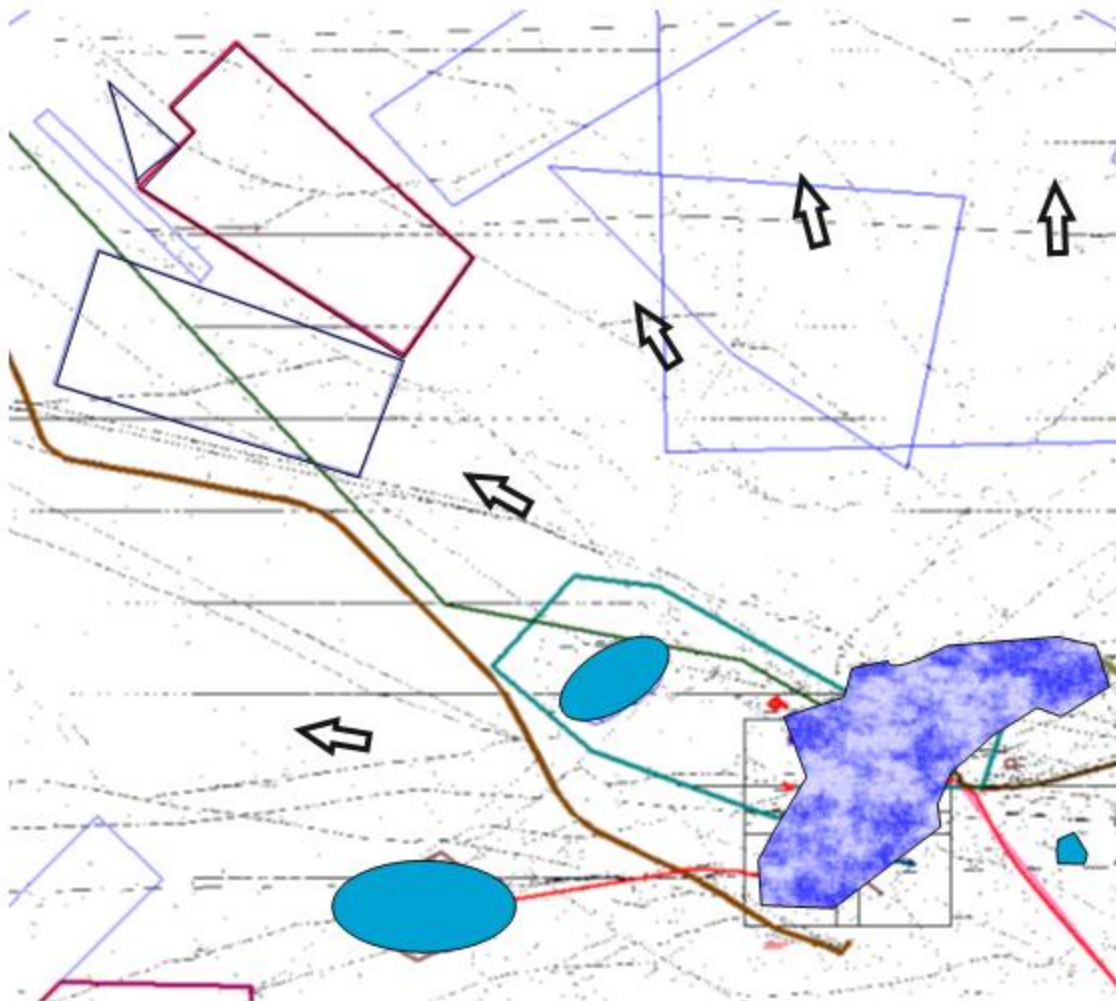


Условные обозначения:

➡ направления размещения на пастбища

Приложение 11  
к Плану по управлению пастбищами  
города Каражал и их использованию на  
2021 год

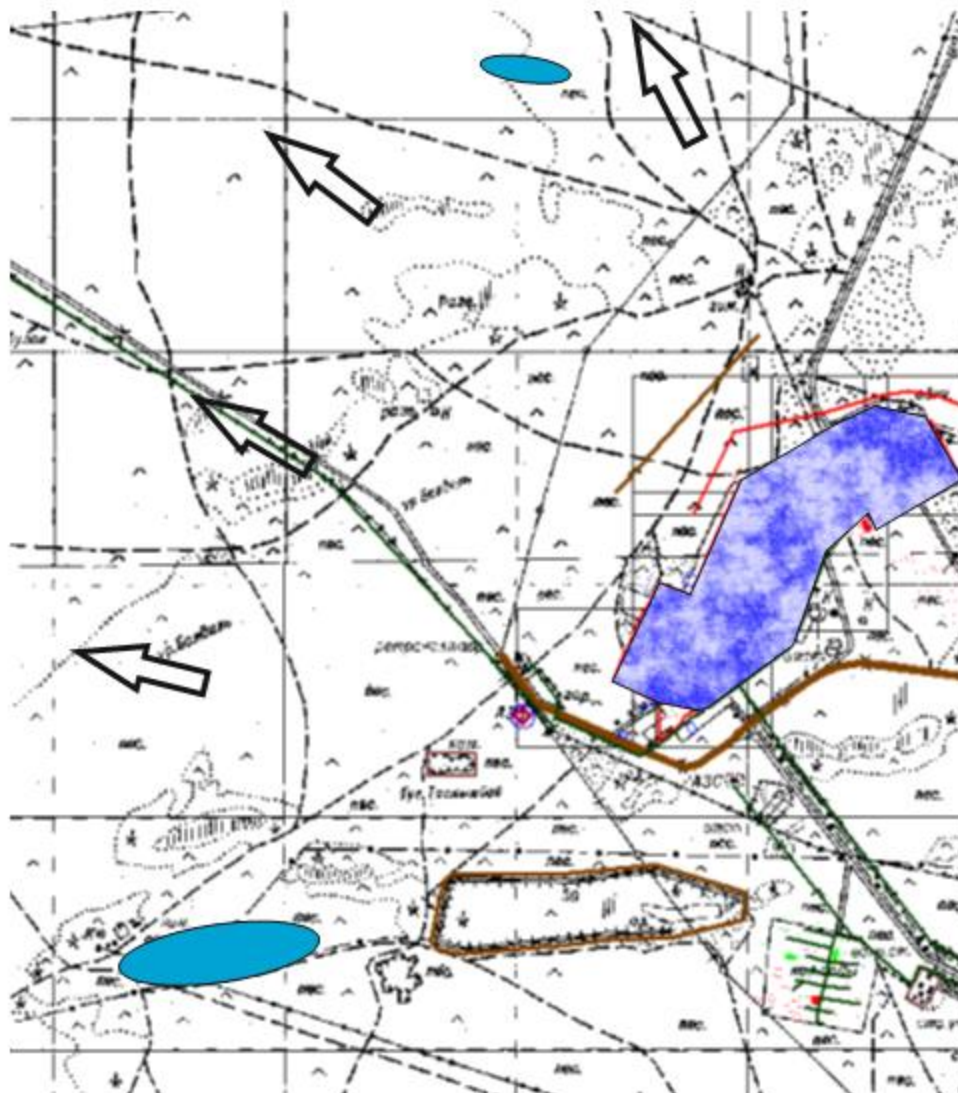
**Схема размещения поголовья сельскохозяйственных животных на отгонных пастбищах физических и (или) юридических лиц города Каражал, не обеспеченных пастбищами**



Условные обозначения:  
 ⇨ направления перемещения на пастбища

Приложение 12  
 к Плану по управлению пастбищами  
 города Каражал и их использованию на  
 2021 год

**Схема размещения поголовья сельскохозяйственных животных на отгонных пастбищах физических и (или) юридических лиц поселка Жайрем, не обеспеченных пастбищами**



Условные обозначения:

➡ направления перемещения на пастбища

Приложение 13  
к Плану по управлению пастбищами  
города Каражал и их использованию  
на 2021 год

### Площадь земельного фонда города Каражал

№ п/п	Наименования категории земель	Площадь (гектар)
1	Земли сельскохозяйственного назначения	4 339
2	Земли населенных пунктов	74 134
3	Земли промышленности, транспорта, связи, обороны и иного несельскохозяйственного назначения	770

Итого	79 243
-------	--------

Приложение 14  
к Плану по управлению пастбищами  
города Каражал и их использованию  
на 2021 год

### Состояние использования пастбищ в регионе

№	Населенные пункты	Площадь (гектар)	В том числе	
			пастбища	в эксплуатации
1	Город Каражал	73 579	71 976	71 976
2	Поселок Жайрем	417	87	87
3	Поселок Шалгинск	138	6	6
	Итого	74 134	72 069	72 069

Приложение 15  
к Плану по управлению пастбищами  
города Каражал и их использованию  
на 2021 год

### Сведения о ветеринарно-санитарных объектах в регионе

№	Населенные пункты	Ветеринарные станции	Пункты искусственного осеменения	Скотомогильник и	Откормочные площадки
1	Город Каражал	1		1	
2	Поселок Жайрем				
3	Поселок Шалгинск				
	Итого	1		1	

Приложение 16  
к Плану по управлению пастбищами  
города Каражал и их использованию  
на 2021 год

### Обеспеченность пастбищами скота жителей города Каражал, поселков Жайрем, Шалгинск

№ п/п	Населенные пункты	Разновидность скота	Поголо-вье	Норма пастбища в перерасчете на зеленый корм		Площадь пастбищ располо-же нных у поселков	Охват, +, -
				на 1 голову, кг	всего, га		
1	Город Каражал	КРС	5251	25	13127	220	-25914
		МРС	3621	5	1810		
		лошади	1637	30	4911		
2	Поселок Жайрем	КРС	5235	25	13087	47	-22437

		МРС	5030	5	2515		
		лошади	2294	30	6882		
3	Поселок Шалгинск	КРС	630	25	1575	443	-1789
		МРС	295	5	147		
		лошади	170	30	510		

КРС - крупно-рогатый скот;

МРС - мелко-рогатый скот;

кг – киллограмм;

га – гектар.

Приложение 17  
к Плану по управлению пастбищами  
города Каражал и их использованию  
на 2021 год

### **Данные о количестве гуртов, отар, табунов, сформированных по видам сельскохозяйственных животных**

№	Населенные пункты	количество гуртов, отар, табунов		
		крупно рогатый скот	лошади	мелько рогатый скот
1	Город Каражал			
	Новый город	1	1	1
	Старый город	1	1	1
	Ши ауылы	1	1	1
	Железно-дорожная станция	1	1	1
	Актай ауылы	2	1	1
2	Поселок Жайрем			
	Поселок	2	1	2
	Старый Жайрем	1	1	1
3	Поселок Шалгинский	1		

Приложение 18  
к Плану по управлению пастбищами  
города Каражал и их использованию  
на 2021 год

### **Календарный график по использованию пастбищ, устанавливающий сезонные маршруты выпаса и передвижение сельскохозяйственных животных**

№	Населенные пункты	Начало выпаса скота на пастбищах	Возврат скота с пастбищ
1	Город Каражал	Начало апреля	Конец ноября
2	Поселок Жайрем	Начало апреля	Конец ноября



© 2012. РГП на ПХВ «Институт законодательства и правовой информации Республики Казахстан»  
Министерства юстиции Республики Казахстан