

Об утверждении Плана по управлению пастбищами и их использованию по Шетскому району на 2021 год

Решение Шетского районного маслихата Карагандинской области от 30 марта 2021 года № 3/29. Зарегистрировано Департаментом юстиции Карагандинской области 1 апреля 2021 года № 6273

В соответствии с Законом Республики Казахстан от 23 января 2001 года "О местном государственном управлении и самоуправлении в Республике Казахстан" и Законом Республики Казахстан от 20 февраля 2017 года "О пастбищах", районный маслихат РЕШИЛ:

1. Утвердить прилагаемый План по управлению пастбищами и их использованию по Шетскому району на 2021 год.

2. Контроль за исполнение настоящего решения возложить на постоянную комиссию районного маслихата по строительству, автотранспорту, коммунальному хозяйству, аграрным вопросам и экологии (Г. Мукушев) и на заместителя акима района М.Жумкину.

3. Настоящее решение вводится в действие по истечении десяти календарных дней после дня его первого официального опубликования.

Секретарь районного маслихата, председатель сессии

Б. Тулеукулов

Утвержден решением
Шетского районного
маслихата
от 30 марта 2021 года
№ 3/29

План по управлению пастбищами и их использованию по Шетскому району на 2021 год

План по управлению пастбищами и их использованию принимается с учетом:
сведений о состоянии геоботанического обследования пастбищ;
сведений о ветеринарно-санитарных объектах;

данных о количестве гуртов, отар, табунов, сформированных по видам и половозрастным группам сельскохозяйственных животных;

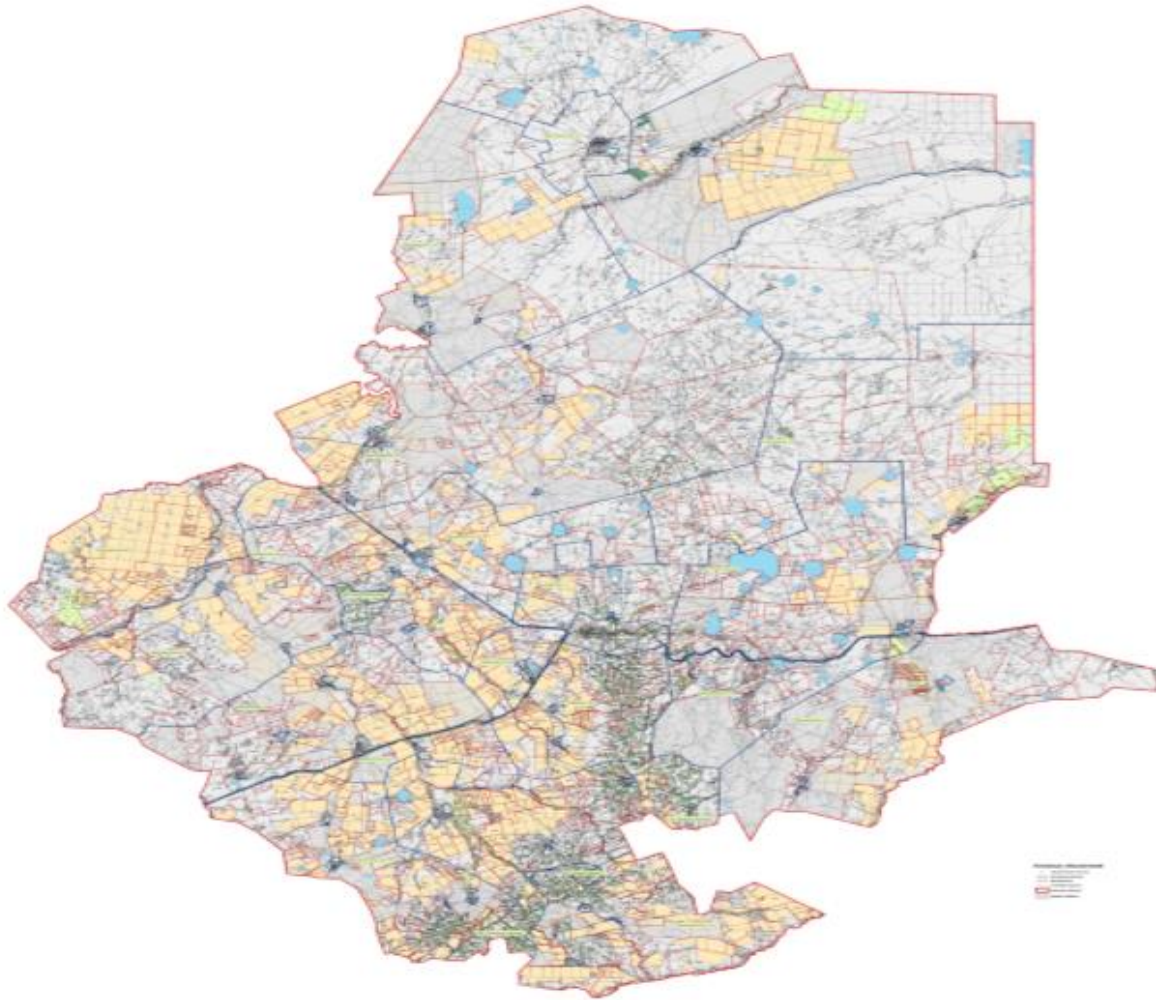
сведений о формировании поголовья сельскохозяйственных животных для выпаса на отгонных пастбищах.

План по управлению пастбищами и их использованию по Шетскому району на 2021 год включает в себя:

- 1) схему (карту) расположения пастбищ на территории административно-территориальной единицы в разрезе категорий земель, собственников земельных участков и землепользователей на основании правоустанавливающих документов (Приложение 1);
- 2) приемлемые схемы пастбищеоборотов (Приложение 2);
- 3) карту с обозначением внешних и внутренних границ и площадей пастбищ, в том числе сезонных, объектов пастбищной инфраструктуры (Приложение 3);
- 4) схему доступа пастбищепользователей к водоисточникам (озерам, рекам, прудам, копаням, оросительным или обводнительным каналам, трубчатым или шахтным колодцам), составленную согласно норме потребления воды (Приложение 4);
- 5) схему перераспределения пастбищ для размещения поголовья сельскохозяйственных животных физических и (или) юридических лиц, у которых отсутствуют пастбища, и перемещения его на предоставляемые пастбища (Приложение 5);
- 6) схему размещения поголовья сельскохозяйственных животных на отгонных пастбищах физических и (или) юридических лиц, не обеспеченных пастбищами, расположенными в Шетском районе (Приложение 6);
- 7) календарный график по использованию пастбищ, устанавливающий сезонные маршруты выпаса и передвижения сельскохозяйственных животных (Приложение 7);
- 8) иные требования, необходимые для рационального использования пастбищ в Шетском районе (Приложение 8).

Приложение 1
к Плану по управлению
пастбищами и их использованию
по Шетскому району
на 2021 год

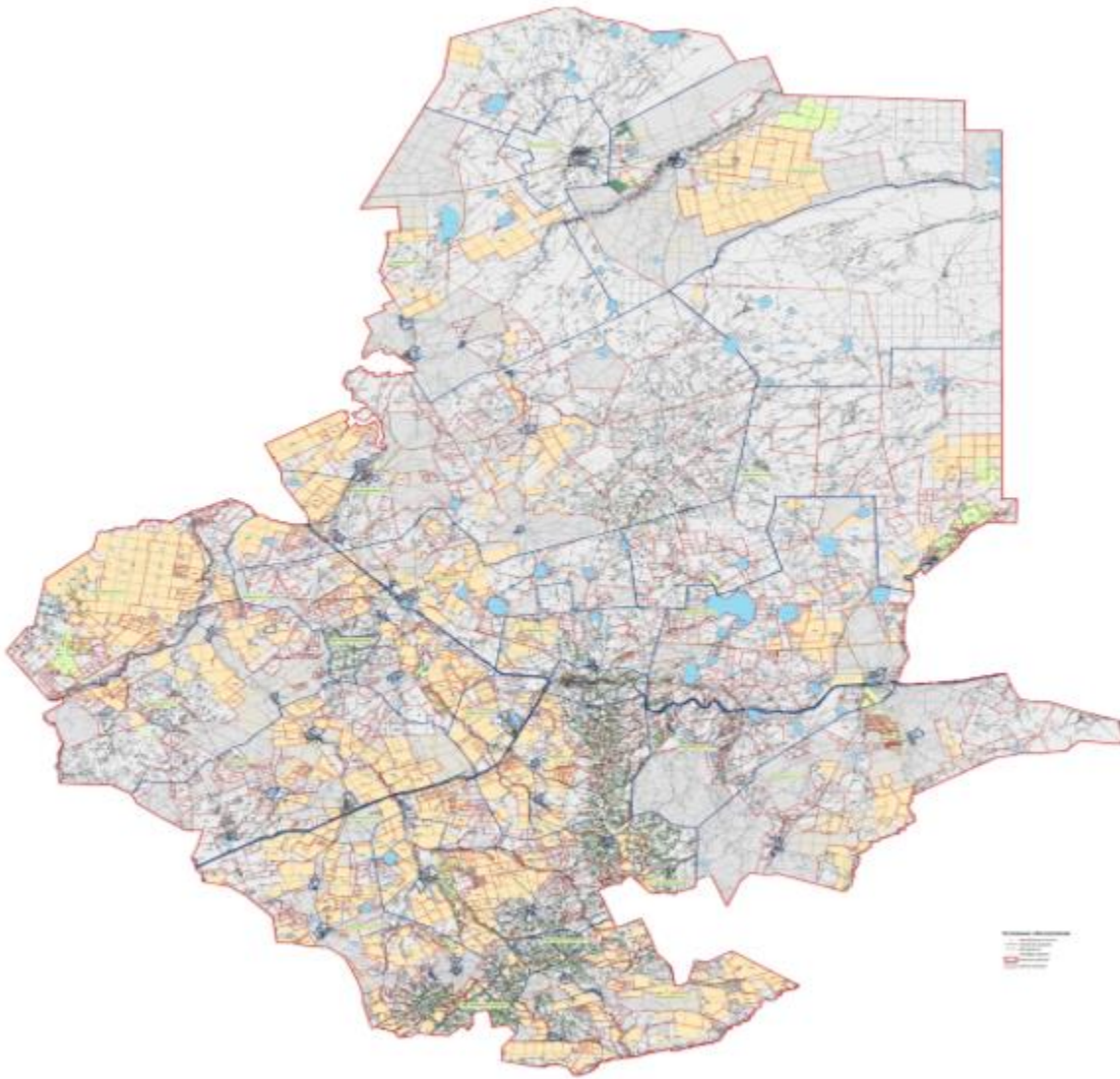
Схема (карта) расположения пастбищ на территории административно-территориальной единицы в разрезе категорий земель, собственников земельных участков и землепользователей на основании правоустанавливающих документов;



Пастбище по Шетскому району – 2027729 гектар

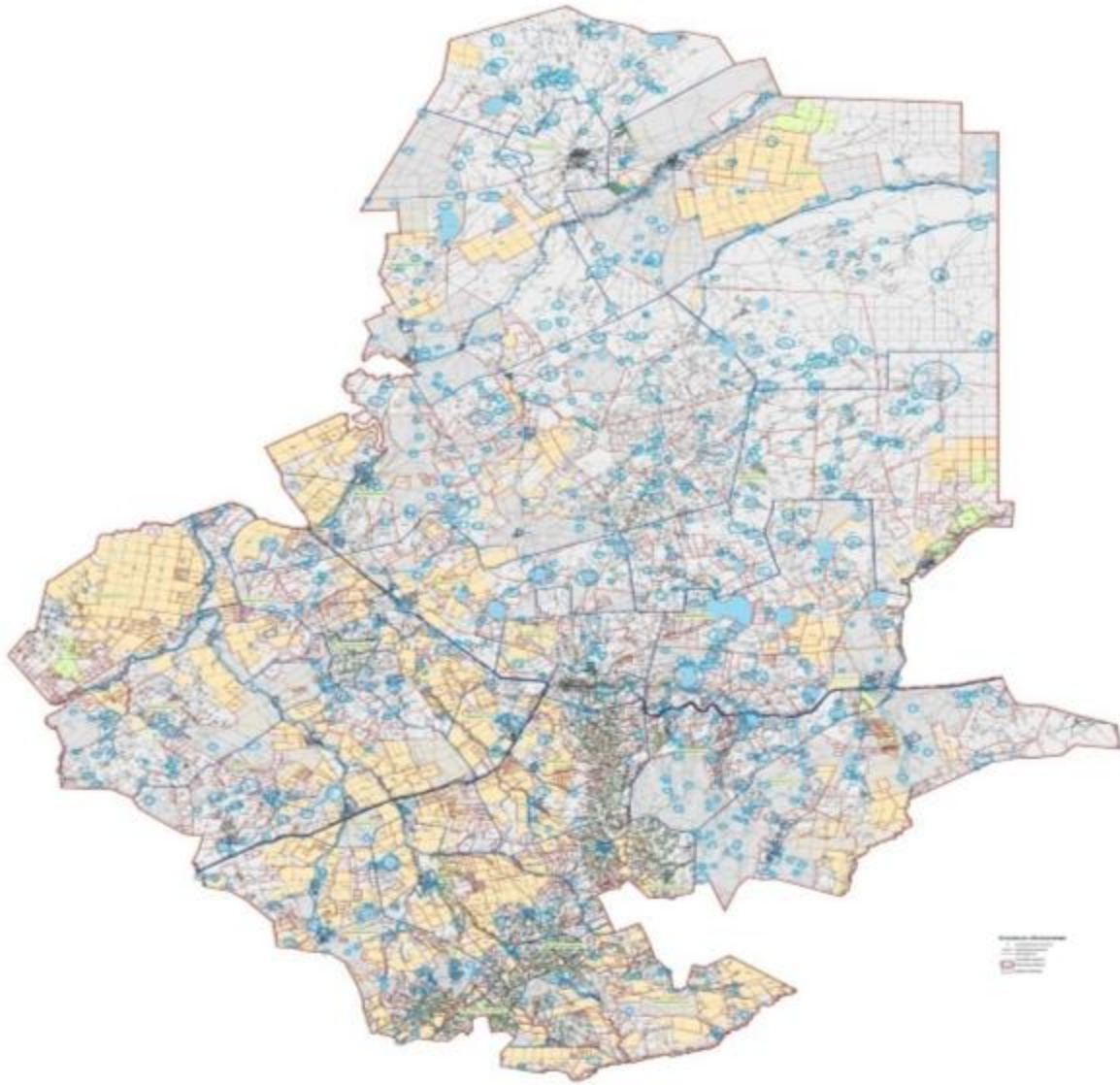
Приложение 2
к Плану по управлению
пастбищами и их использованию
по Шетскому району
на 2021 год

Приемлемые схемы пастбищеоборотов по Шетскому району



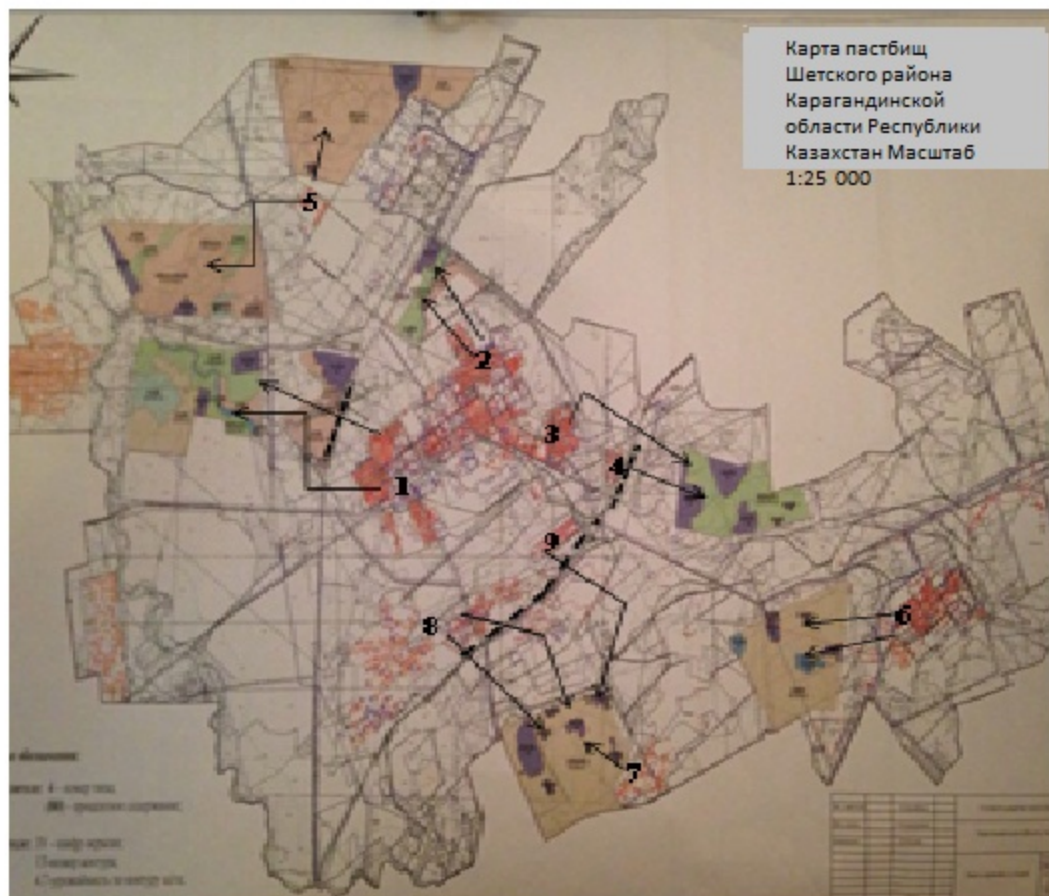
Приложение 4
к Плану по управлению
пастбищами и их использованию
по Шетскому району
на 2021 год

Схема доступа пастбищепользователей к водоисточникам (озерам, рекам, прудам, копаням, оросительным или обводнительным каналам, трубчатым или шахтным колодцам), составленную согласно норме потребления воды;



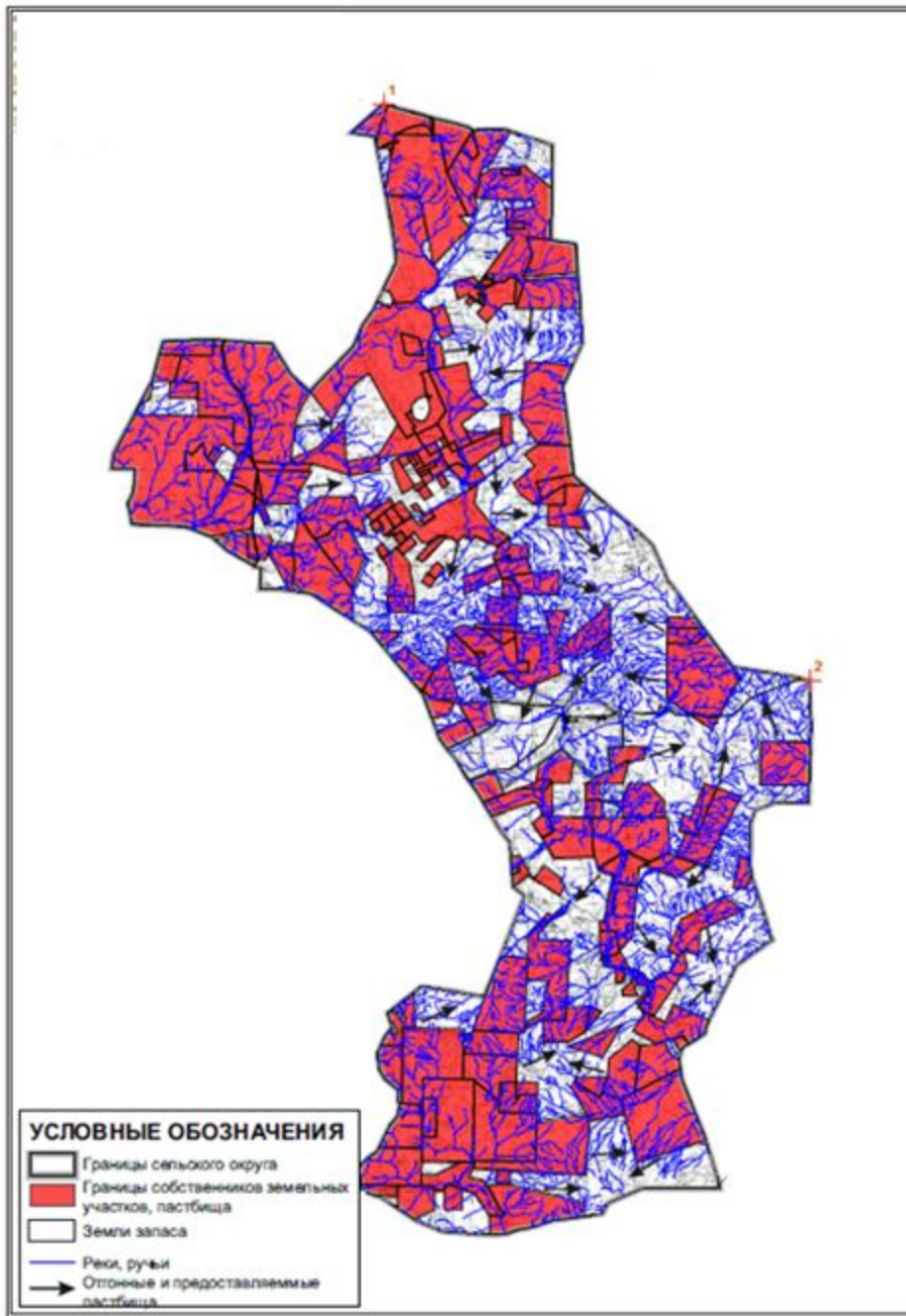
Приложение 5
к Плану по управлению
пастбищами и их использованию
по Шетскому району
на 2021 год

Схема перераспределения пастбищ для размещения поголовья сельскохозяйственных животных физических и (или) юридических лиц, у которых отсутствуют пастбища, и перемещения его на предоставляемые пастбища;



Приложение 6
к Плану по управлению
пастбищами и их использованию
по Шетскому району
на 2021 год

Схема размещения поголовья сельскохозяйственных животных на отгонных пастбищах физических и (или) юридических лиц, не обеспеченных пастбищами, расположенными в Шетском районе;



Приложение 7
к Плану по управлению
пастбищами и их использованию
по Шетскому району
на 2021 год

Календарный график по использованию пастбищ, устанавливающий сезонные маршруты выпаса и передвижения сельскохозяйственных животных;

№ п/п	Наименование сельских округов и поселков	Начало сезона	Окончание сезона
1	Аксу-Аюлинский сельский округ	конец апреля – начало мая	конец октября – начало ноября

2	Акшокинский сельский округ	конец апреля – начало мая	конец октября – начало ноября
3	Батыкский сельский округ	конец апреля – начало мая	конец октября – начало ноября
4	Бурминский сельский округ	конец апреля – начало мая	конец октября – начало ноября
5	Нураталдинский сельский округ	конец апреля – начало мая	конец октября – начало ноября
6	Кеншокинский сельский округ	конец апреля – начало мая	конец октября – начало ноября
7	Красная-поляна сельский округ	конец апреля – начало мая	конец октября – начало ноября
8	Талдинский сельский округ	конец апреля – начало мая	конец октября – начало ноября
9	Шетский сельский округ	конец апреля – начало мая	конец октября – начало ноября
10	Акойский сельский округ	конец апреля – начало мая	конец октября – начало ноября
11	поселок Агадырь	конец апреля – начало мая	конец октября – начало ноября
12	поселок Акчатау	конец апреля – начало мая	конец октября – начало ноября
13	поселок Акжал	конец апреля – начало мая	конец октября – начало ноября
14	Босагинский сельский округ	конец апреля – начало мая	конец октября – начало ноября
15	Коктенкольский сельский округ	конец апреля – начало мая	конец октября – начало ноября
16	Ортауский сельский округ	конец апреля – начало мая	конец октября – начало ноября
17	Тагилинский сельский округ	конец апреля – начало мая	конец октября – начало ноября
18	сельский округ имени Карима Мынбаева	конец апреля – начало мая	конец октября – начало ноября
19	Успенский сельский округ	конец апреля – начало мая	конец октября – начало ноября
20	Нижний Кайрактинский сельский округ	конец апреля – начало мая	конец октября – начало ноября
21	поселок Мойынты	конец апреля – начало мая	конец октября – начало ноября
22	Кииктинский сельский округ	конец апреля – начало мая	конец октября – начало ноября
23	поселок Сакена Сейфуллина	конец апреля – начало мая	конец октября – начало ноября
24	поселок Дария	конец апреля – начало мая	конец октября – начало ноября

25	поселок Жамбыл	конец апреля – начало мая	конец октября – начало ноября
----	----------------	---------------------------	-------------------------------

Приложение 8
к Плану по управлению
пастбищами и их использованию
по Шетскому району
на 2021 год

Иные требования, необходимые для рационального использования пастбищ в Шетском районе

Согласно статье 15 Закона Республики Казахстан от 20 февраля 2017 года "О пастбищах", пастбища расположенные в пределах территории поселков и сельских населенных пунктов, находящиеся в государственной собственности, предоставляются для удовлетворения нужд местного населения по содержанию маточного (дойного) поголовья и других сельскохозяйственных животных. Выпас на этих пастбищах других сельскохозяйственных животных допускается только при соблюдении предельно допустимых норм нагрузки на общую площадь пастбищ. Рациональное использование пастбищ сводится к тому, чтобы создать условия для получения высокой продуктивности пастбищ, сохранить ценный состав травостоя в течение длительного времени, обеспечить пастбищными кормами наибольшее количество животных и получить высокий выход животноводческой продукции. При таком важном значении пастбищного содержания скота вопросы рационального содержания пастбищ в высшей степени актуальны, тем более что продуктивность пастбищных угодий при правильном использовании их сильно возрастает. Так применение одной только загонной системы пастбы дает возможность содержать скот на одной и той же площади на 20-30% больше, а при проведении всей системы рационального использования пастбищ (правильного стравливания травостоя, текущего ухода, введения пастбище оборота, применение загонной системы пастбы) продуктивность естественных пастбищных угодий увеличивается в 2-3 раза.