

Об утверждении Плана по управлению пастбищами и их использованию города Арыс на 2021 год

С истёкшим сроком

Решение Арысского городского маслихата Туркестанской области от 31 марта 2021 года № 4/15-VII. Зарегистрировано Департаментом юстиции Туркестанской области 23 апреля 2021 года № 6177. Прекращено действие в связи с истечением срока

В соответствии с подпунктом 15) пункта 1 статьи 6 Закона Республики Казахстан от 23 января 2001 года "О местном государственном управлении и самоуправлении в Республике Казахстан" и подпунктом 1) статьи 8 Закона Республики Казахстан от 20 февраля 2017 года "О пастбищах", маслихат города Арыс РЕШИЛ:

1. Утвердить План по управлению пастбищами и их использованию города Арыс на 2021 год согласно приложению.

2. Признать утратившим силу решение Арысского городского маслихата от 13 марта 2020 года № 47/338-VI "Об утверждении Плана по управлению пастбищами и их использованию города Арыс на 2020-2021 годы" (зарегистрированного в Реестре государственной регистрации нормативных правовых актов 10 апреля 2020 года за № 5559 и опубликовано 17 апреля 2020 года в эталонном контрольном банке нормативных правовых актов Республики Казахстан в электронном виде).

3. Государственному учреждению "Аппарат маслихата города Арыс" в порядке, установленном законодательством Республики Казахстан обеспечить:

1) государственную регистрацию настоящего решения в Республиканском государственном учреждении "Департамент юстиции Туркестанской области Министерства юстиции Республики Казахстан";

2) размещение настоящего решения на интернет-ресурсе Аппарат маслихата города Арыс после его официального опубликования.

4. Настоящее решение вводится в действие по истечении десяти календарных дней после дня его первого официального опубликования.

*Председатель сессии городского маслихата
Секретарь Арысского городского маслихата*

*К. Елгонов
А. Байтанаев*

Утвержден решением
маслихата города Арыс
от 31 марта 2021 года
№ 4/15-VII

План по управлению пастбищами и их использованию города Арыс на 2021 год

Настоящий План по управлению пастбищами и их использованию по городу Арыс на 2021 год (далее – План) разработан в соответствии с Законом Республики Казахстан

от 20 февраля 2017 года "О пастбищах", Законом от 23 января 2001 года "О местном государственном управлении и самоуправлении в Республике Казахстан", приказом Заместителя Премьер-Министра Республики Казахстан – Министра сельского хозяйства Республики Казахстан от 24 апреля 2017 года № 173 "Об утверждении Правил рационального использования пастбищ" (зарегистрирован в Министерстве юстиции Республики Казахстан 28 апреля 2017 года № 15090), приказом Министра сельского хозяйства Республики Казахстан от 14 апреля 2015 года № 3-3/332 "Об утверждении предельно допустимой нормы нагрузки на общую площадь пастбищ" (зарегистрирован в Министерстве юстиции Республики Казахстан 15 мая 2015 года № 11064).

План принимается в целях рационального использования пастбищ, устойчивого обеспечения потребности в кормах и предотвращения процессов деградации пастбищ.

План содержит:

- 1) схему (карту) расположения пастбищ на территории административно-территориальной единицы в разрезе категорий земель, собственников земельных участков и землепользователей на основании правоустанавливающих документов;
- 2) приемлемые схемы пастбищеоборотов и карта с обозначением внешних и внутренних границ и площадей пастбищ, в том числе сезонных, объектов пастбищной инфраструктуры;
- 3) схему доступа пастбищепользователей к водоисточникам (озерам, рекам, прудам, копаням, оросительным или обводнительным каналам, трубчатым или шахтным колодцам), составленную согласно норме потребления воды;
- 4) схему перераспределения пастбищ для размещения поголовья сельскохозяйственных животных физических и (или) юридических лиц, у которых отсутствуют пастбища, и перемещения его на предоставляемые пастбища и схема размещения поголовья сельскохозяйственных животных на отгонных пастбищах физических и (или) юридических лиц, не обеспеченных пастбищами, расположенными в сельском округе;
- 5) календарный график по использованию пастбищ, устанавливающий сезонные маршруты выпаса и передвижения сельскохозяйственных животных;
- 6) иные требования, необходимые для рационального использования пастбищ на соответствующей административно-территориальной единице.

План принят с учетом сведений о состоянии геоботанического обследования пастбищ, сведений о ветеринарно-санитарных объектах, данных о численности поголовья сельскохозяйственных животных с указанием их владельцев-пастбищепользователей, физических и (или) юридических лиц, данных о количестве гуртов, отар, табунов, сформированных по видам и половозрастным группам сельскохозяйственных животных, сведений о формировании поголовья

сельскохозяйственных животных для выпаса на отгонных пастбищах, особенностей выпаса сельскохозяйственных животных на культурных и аридных пастбищах, сведений о сервитутах для прогона скота, иных данных, предоставленных государственными органами, физическими и (или) юридическими лицами.

Общая площадь города Арыс составляет 765395 гектаров. Совокупность всех сельскохозяйственных угодий 460643 гектар, в том числе пашни 54294 гектар, в том числе 28768 гектар орошаемой пашни, багарный 25526 гектар, 341 гектар многолетних насаждений, 225 гектар сенокосных угодий, пастбищные 548337 гектар.

По категориям земли:

земли используемые в сельскохозяйственных целях - 460643 гектар;

земли населенных пунктов - 25236 гектар;

земли промышленности, транспорта, связи, обороны и другие несельскохозяйственные земли - 6013 гектар;

земли особо охраняемых природных парков - 28332 гектар;

земли лесного фонда - 161985 гектар;

земли водного фонда - 4972 гектар;

земли запаса - 78214 гектар.

Город Арыс использует 6655 гектаров земли Байдибекского района.

По административно-территориальному делению в городе Арыс имеются 6 сельских округов (Акдала, Байыркум, Дермене, Жидели, Кожатогай, Монтайтас), город Арыс, 32 сельских населенных пунктов.

Содержание:

1. Природа

2. Климат

3. Гидрография

4. Сельское хозяйство

Природа:

Рельеф города Арыс равнинный, южная часть значительно ниже, чем северная. Реками Сырдарья и Арыс разделен на овраги и лоцины. Также расположен Коксарайский контррегулятор. Почва представляет собой светло-серый грунт с низкой влажностью.

Климат:

С агроклиматической стороны город относится к сухой, жаркой пустынной и полупустынной зоне. Климат города резко континентальный. По многолетним контрольным показателям климат данной территории – длительное и жаркое лето, соответственно, холодная, облачная и влажная зима.

В соответствии с показателем коэффициента увлажнения природная зона города считается южной пустыней. В связи с сухим воздухом, летом при ветре наступает

знойная жара. В мае, июне, июле, августе зафиксированы самые высокие показания температуры 39,5°-43°.

Гидрография:

На территории города Арыс протекает 47 км реки Арыс и 110 км реки Сырдарья. Крупнейшим источником воды в городе является Коксарайский контррегулятор, с емкостью 3 миллиарда кубометров.

Сельское хозяйство:

На территории города 460643 гектар земель пригодных для ведения сельского хозяйства, в том числе 54294 гектар пашни, 28768 гектар орошаемой пашни, 341 гектар многолетних растений, 225 гектар сенокосные угодья, 426643 гектар пастбищных (в н/п 16604 га).

По городу Арыс крупного рогатого скота достигло 36204, овец и коз 417260, лошадей 15845, верблюдов 2277 голов.

Информация о поголовье скота по сельским округам города Арыс:

№	Сельский округ	Крупный рогатый скот	В том числе		Мелкий рогатый скот	В том числе		Лошади	Мелкий рогатый скот		Верблюды
			На стойловом содержании	Требуемых природных пастбищ		На стойловом содержании	Требуемых природных пастбищ		На стойловом содержании	Требуемых природных пастбищ	
1	2	3	4	5	6	7	8	9	10	11	12
1	Акдала	6644	2042	4602	48794	1930	46864	1644	122	1522	-
2	Байыркы ум	4140	314	3826	42442	2072	40370	1373	243	1130	-
3	Дермене	3766	75	3691	55960	1119	54841	1399	28	1371	1951
4	Жидели	2415	148	2267	19808	1475	18333	612	36	576	316
5	Кожатагай	10696	214	10482	140192	2804	137388	7195	144	7051	-
6	Монтайтас	4034	201	3833	65001	2600	62401	1926	96	1830	-
7	Арыс	4509	90	4419	45063	901	44162	1696	34	1662	10
	Всего	36204	3084	33120	417260	12901	404359	15845	703	15142	2277

Уровень обеспеченности скота на пастбищах:

№	Число сельских округов	Общая площадь пастбищных угодий	Поголовья и площадь требуемых пастбищных угодий, гектар										Общая площадь требуемых пастбищ	Общая разница в городе паст
			Крупный	Требуемых пастбищ	Мелкий	Требуемых пастбищ	Лошади	Требуемых пастбищ	Овцы и козы	Требуемых пастбищ	Верблюды	Требуемых пастбищ		

	ких округов	ий в сельских округах, гектар	рогатый скот	Норма, гектар	ные угодья, гектар	рогатый скот	Норма, гектар	ные угодья, гектар	Лошади	Норма, гектар	ные угодья, гектар	Верблюды	Норма, гектар	ные угодья, гектар	пастбищных угодий, гектар	бищ и необходимых пастбищ, (+,-)
1	2	3	4	5	6	7	8	9	10	11	12	13	14	15	16	17
1	Акдала	78354	6644	8	53152	48794	2	97588	1644	9	14796	-	-	-	165536	-87182
2	Байыркум	110859	4140	8	33120	42442	2	84884	1373	9	12357	-	-	-	130361	-19502
3	Дермене	35857	3766	8	30128	55960	2	111920	1399	9	12591	1951	11	21461	176100	-140243
4	Жидели	5527	2415	8	19320	19808	2	39616	612	9	5508	316	11	3476	67920	-62393
5	Кожатогай	270177	10696	8	85568	140192	2	280384	7195	9	64755	-	-	-	430707	-160530
6	Монтайтас	47077	4034	8	32272	65001	2	130002	1926	9	17334	-	-	-	179608	-132531
7	Арыс	486	4509	8	36072	45063	2	90126	1696	9	15264	10	11	110	141572	-141086
	Всего	548337	36204	8	289632	417260	2	834520	15845	9	142605	2277	11	25047	1291804	-743467

Ветеринарно-санитарные объекты, обслуживающие домашних животных: ветеринарные пункты - 8, места для купания мелкого рогатого скота - 22, пункты искусственного осеменения - 11, биотермические котловины - 5.

Информация о ветеринарно-санитарных учреждениях:

№	Сельский округ	Ветеринарные пункты	Места для купания мелкого рогатого скота	Пункты искусственного осеменения	Биотермические котловины
1	Акдала	1	2	1	1
2	Байыркум	1	1	1	-
3	Дермене	1	-	1	-
4	Жидели	2	2	1	-
5	Кожатогай	1	9	4	3
6	Монтайтас	1	7	1	-
7	Арыс	1	1	2	1

	Всего	8	22	11	5
--	-------	---	----	----	---

Средняя урожайность пастбищ на сухую массу 5,3 центнер/гектар, кормовая единица 3,1 центнер/гектар.

Оценка массивной урожайности природно-кормовых угодий и кормовых единиц (центнер/гектар):

Рекомендация использования сезонных пастбищ	Качество урожайности пастбищ по кормовым единицам (центнер/гектар)				
	хорошо	выше среднего	среднее	ниже среднего	плохо
1	2	3	4	5	6
Весенне-летнее, Осенне-летнее	11,0 выше	7,0-11,0	4,0-6,9	2,0-3,9	2,0 ниже
Весеннее	7,5 выше	5,5-7,5	3,0-5,4	1,5-2,9	1,5 ниже
Осеннее	3,0-4,0	2,0-2,9	1,0-1,9	-	1,0 ниже
Весенне-осеннее	Оценивается в два сезона, весенне-осеннее				

Питательность кормов и трав оценивается по нижеследующим показателям:

Рекомендация использования сезонных пастбищ	Питательность кормов и трав (объем кормовой единицы в 100 килограмм сухой массы)		
	хорошо	среднее	плохо
1	2	3	4
Весеннее	68 выше	51-69	ниже 51
Весенне-летнее, осенне-летнее	50 выше	40-50	ниже 40
Осеннее	40 выше	30-40	ниже 30

Заключение:

Общая площадь пастбищ в городе Арыс составляет 548337 га, согласно приказу Министра сельского хозяйства Республики Казахстан от 14 апреля 2015 года № 3-3/332 "Об утверждении предельно допустимой нормы загрузки на общую площадь пастбищ" с учетом пастбищ на поголовье скота в общей сложности необходимо 1291804 гектаров пастбищных земель.

В общей сложности по городу 471586 голов скота (36204 крупного рогатого скота, 417260 мелкого рогатого скота, 15845 лошадей, 2277 верблюдов) используют 426643 гектар пастбищ, из них 16688 голов скота (3084 крупного рогатого скота, 12901 мелкого рогатого скота, 703 лошадей) содержатся в стойловом режиме на откорме.

Исходя из вышеизложенного в городе Арыс для 471586 голов скота не хватает пастбищных угодий площадью 743467 гектар.

Для решения проблемы дефицита пастбищ в городе Арыс, нужно уменьшить нагрузку на пастбищные земли и перевести животноводство из пастбищной системы в систему содержания скота без пастбищ (стойловый режим, откорм).

Предложение:

Рекомендуется пересчитать максимальный объем пастбищ установленный для скота с соответствии приказом Министра сельского хозяйства Республики Казахстан от 14 апреля 2015 года № 3-3/332 "Об утверждении предельно допустимой нормы загрузки на общую площадь пастбищ" в зависимости от места проживания.

В приложениях содержатся данные, схемы и карты по сельским округам.

Приложение 1 – сельский округ Акдала

Приложение 2 – сельский округ Байыркум

Приложение 3 – сельский округ Дермене

Приложение 4 – сельский округ Жидели

Приложение 5 – сельский округ Кожатогай

Приложение 6 – сельский округ Монтайтас.

Приложение 1 к Плану по
управлению пастбищами и их
использованию города Арыс
на 2021 год

1. Сельский округ Акдала

Центр - село Акдала.

Населенные пункты – Акдала, Онтам, П.Арапов, Такыркол, Тогайлы, Акын-Жакып.

Общая площадь округа – 93466 гектар.

В том числе:

сельскохозяйственные земли - 88351 гектар;

общая площадь пашни – 9814 гектар;

орошаемые земли - 9814 гектар;

многолетние насаждения – 183 гектар;

пастбищные земли - 78354 гектар.

Данные о количестве поголовья скота сельскохозяйственных животных по населенным пунктам:

№	Населенные пункты	Крупный рогатый скот	Мелкий рогатый скот	Лошади	Верблюды
1	Акдала	3992	11300	350	-
2	Онтам	635	4900	130	-
3	П.Арапов	413	3700	297	-
4	Такыркол	397	8800	256	-
5	Тогайлы	380	8600	261	-
6	Акын-Жакып	827	11494	350	-
	Всего	6644	48794	1644	-

Информация о ветеринарно-санитарных учреждениях:

№	Населенные пункты	Ветеринарные пункты	Места для купания мелкого рогатого скота	Пункты искусственного осеменения	Биотермические котловины
1	Акдала	1	1	1	1

2	Онтам	-	1	-	-
3	П.Арапов	-	-	-	-
4	Такыркол	-	-	-	-
5	Тогайлы	-	-	-	-
6	Акын-Жакып	-	-	-	-
	Всего	1	2	1	1

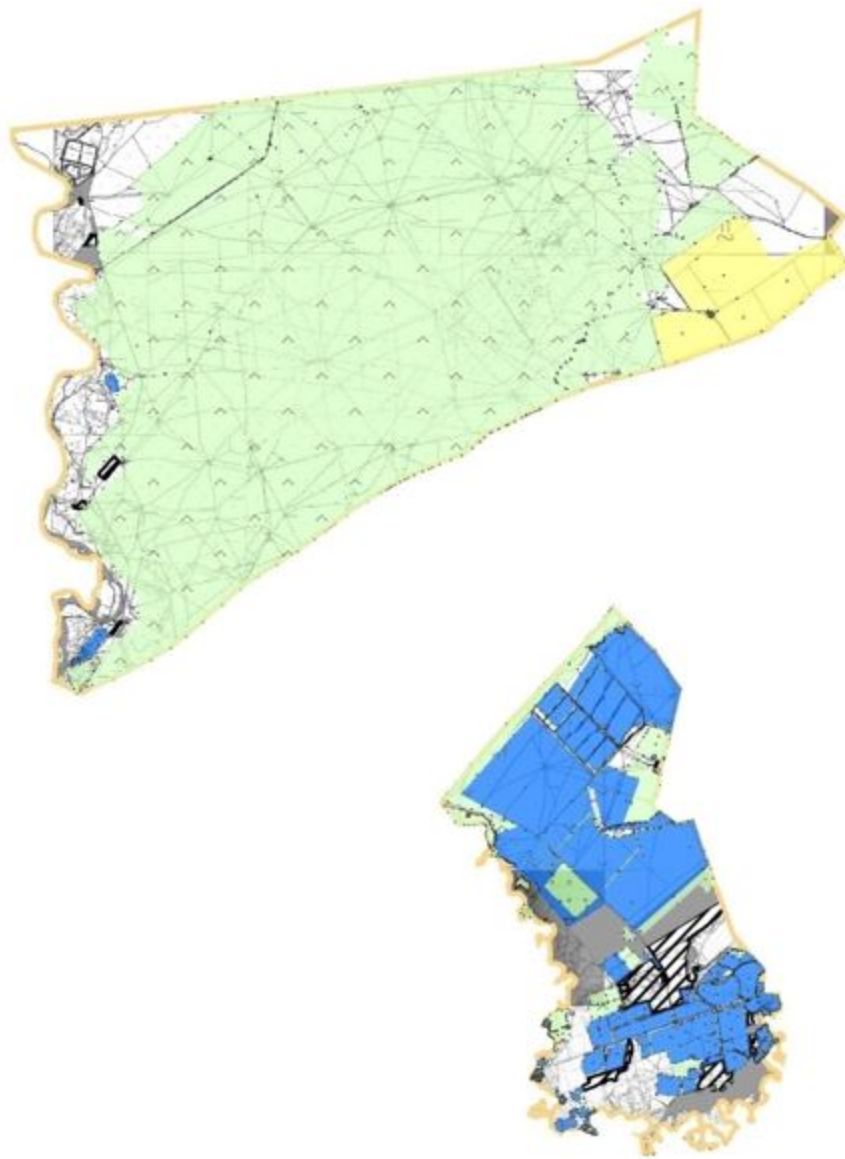
График использования календаря пастбищ для распределения сельскохозяйственных животных и сезонных маршрутов распространения. Продолжительность пастбищного периода:

№	Сельский округ	Сроки выгона скота на отдаленные пастбища	Сроки возврата скота с отдаленных пастбищ	Примечание
1	Акдала	Апрель - май	Август - октябрь	

График потребности в пастбище на голову сельскохозяйственных животных:

№	Населенные пункты	Общая площадь пастбищ в населенных пунктах, гектар	Поголовья скота и требуемая площадь пастбищных земель, гектар			
			Крупный рогатый скот	Норма, гектар	Необходимые пастбища, гектар	Мелкий рогатый скот
1	2	3	4	5	6	7
1	Акдала	28502	3992	8	31936	11300
2	Онтам	8500	635	8	5080	4900
3	П.Арапов	9400	413	8	3304	3700
4	Такыркол	10052	397	8	3176	8800
5	Тогайлы	11700	380	8	3040	8600
6	Акын-Жакып	10200	827	8	6616	11494
	Всего	78354	6644	8	53152	48794
Норма гектар	Необходимые пастбища, гектар	Лошади	Норма, гектар	Необходимые пастбища, гектар	Общая площадь необходимых пастбищ, гектар	Разница между общей пастбищей и необходимой пастбищ в населенных пунктах, (-,+)
8	9	10	11	12	13	14
2	22600	350	9	3150	57686	-29184
2	9800	130	9	1170	16050	-7550
2	7400	297	9	2673	13377	-3977
2	17600	256	9	2304	23080	-13028
2	17200	261	9	2349	22589	-10889
2	22988	350	9	3150	32754	-22554
2	97588	1644	9	14796	165536	-87182

Схема (карта) расположения пастбищ на территории административно - территориальной единицы в разрезе категорий земель, собственников земельных участков и землепользователей на основании правоустанавливающих документов по сельскому округу Акдала города Арыс



Категория земли

общая площадь всего округа: 93466 гектар

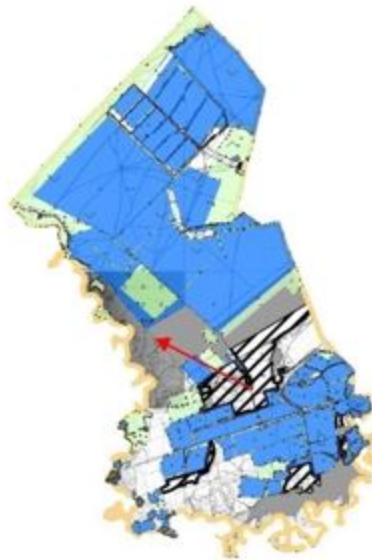
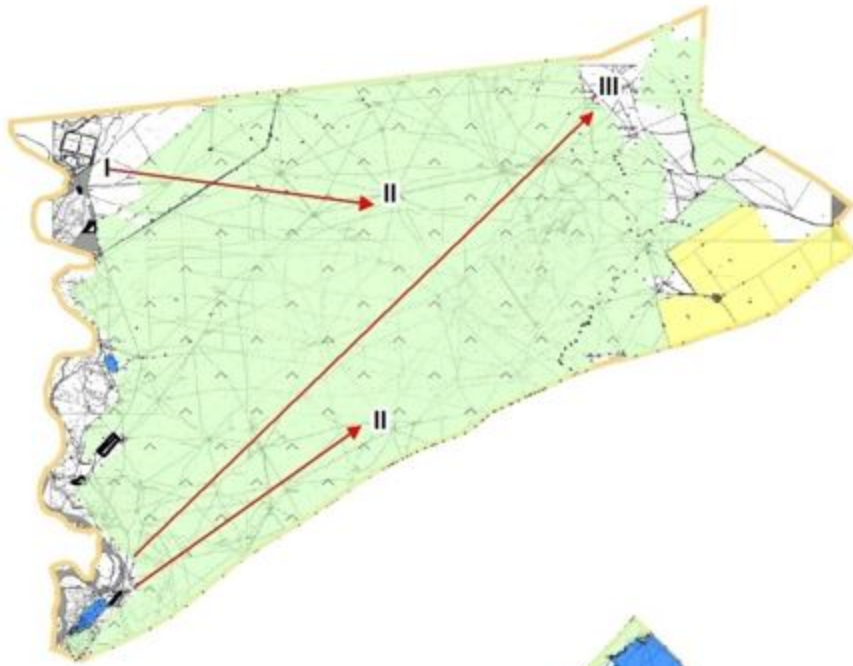
в том числе сельскохозяйственные земли: 88351 гектар

общая площадь посева: 9814 гектар, орошаемые земли: 9814 гектар

многолетнее насаждение: 183 гектар

пастбища: 78354 гектар

Приемлемые схемы пастбищеоборотов и карта с обозначением внешних и внутренних границ и площадей пастбищ, в том числе сезонных, объектов пастбищной инфраструктуры поселскому округу Акдала города Арыс



Условные обозначения

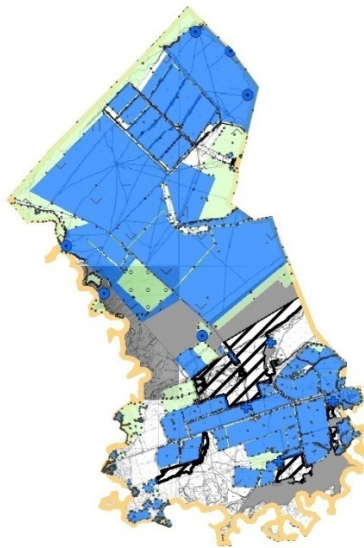
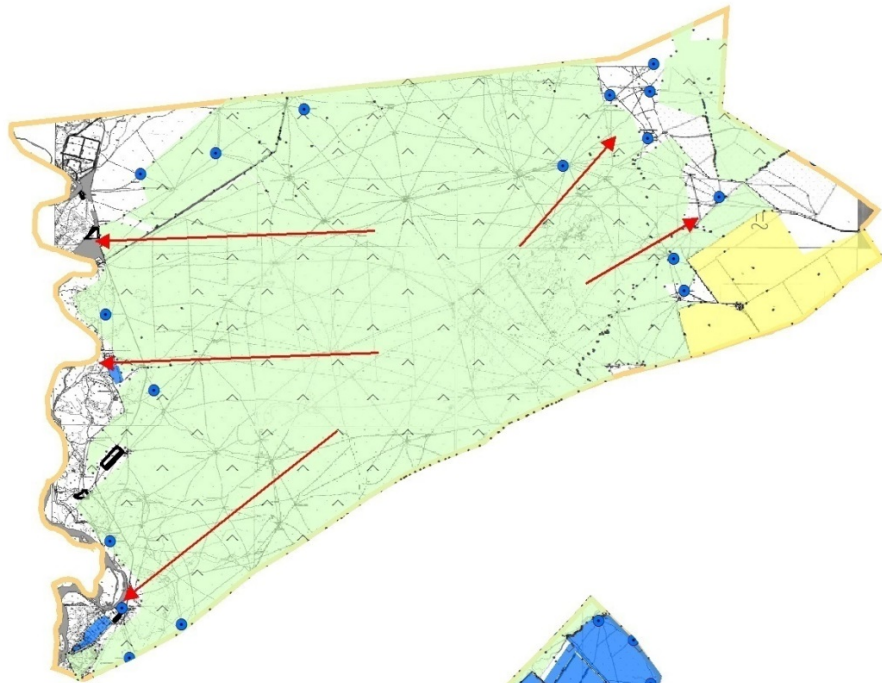
I Земли населенного пункта

II Пастбище для выпаса скота в апреле и августе месяцев

III Пастбище для выпаса скота в августе и сентябре месяцев

 Объекты пастбищных инфраструктур (реки)

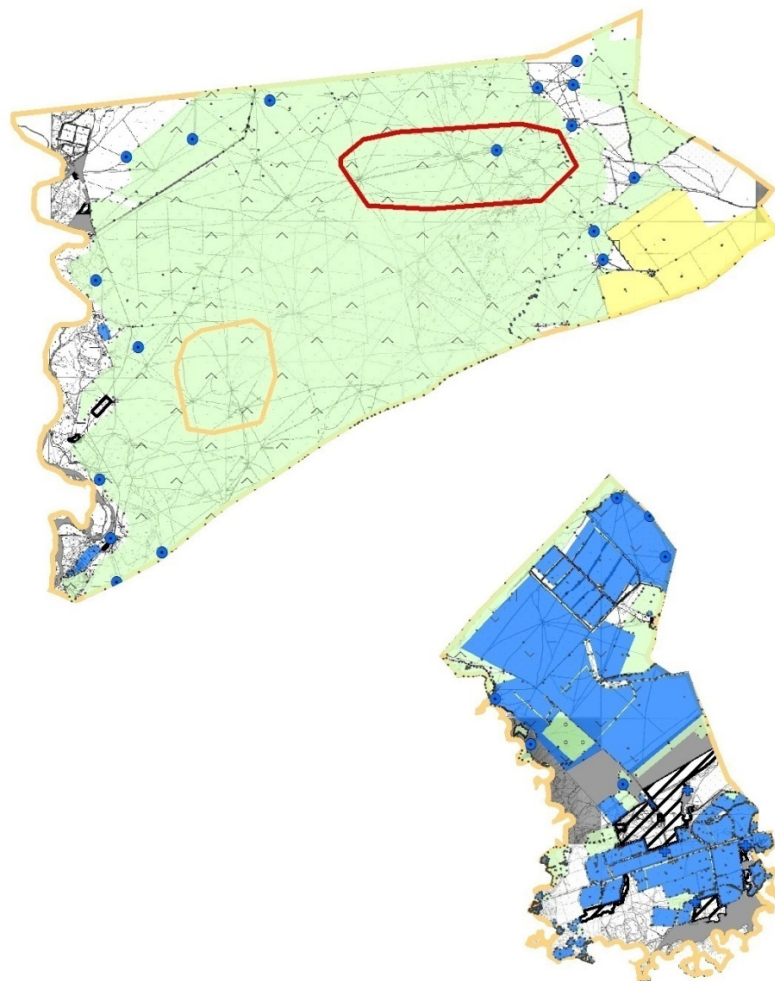
Схему доступа пастбищепользователей к водоисточникам (озерам, рекам, прудам, копаням, оросительным или обводнительным каналам, трубчатым или шахтным колодцам), составленную согласно норме потребления воды по сельскому округу Ақдала города Арыс





Условные обозначения

- - водоисточники (реки)
- - схема доступа к водоисточникам

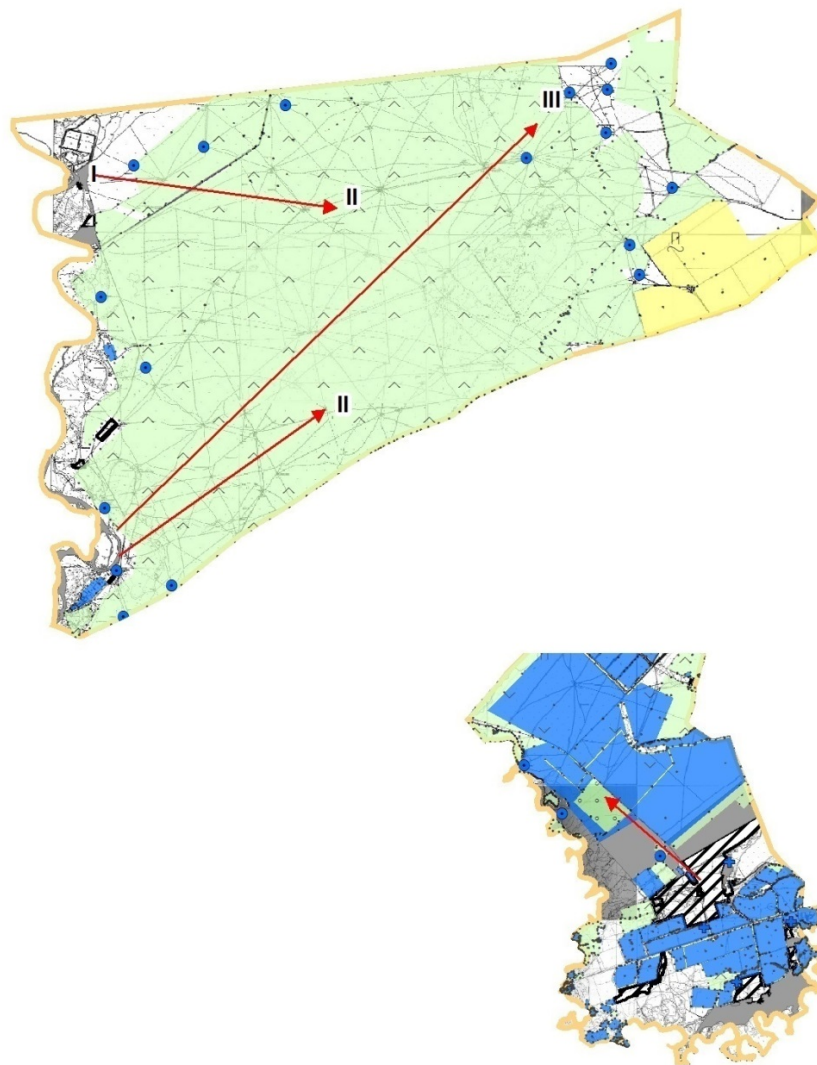
Схема перераспределения пастбищ для размещения поголовья сельскохозяйственных животных физических и (или) юридических лиц у которых отсутствуют пастбища и перемещения его на предоставляемые пастбища и схема размещения поголовья сельскохозяйственных животных на отгонных пастбищах физических и (или) юридических лиц, не обеспеченных пастбищами по Акдала города Арыс



Условные обозначения

-  пастбища расположенные при населенном пункте
-  отгонные пастбища предоставляемые для выпаса скота лицам у которых отсутствуют пастбища

Календарный график по использованию пастбищ, устанавливающий сезонные маршруты выпаса и передвижения сельскохозяйственных животных по сельскому округу Акдала города Арыс



Условные обозначения

- I - земли населенного пункта
- II - пастбища для выпаса скота в апреле и августе месяцев
- III - пастбища для выпаса скота в августе и сентябре месяцев
- ← Знак сезонного маршрута выпаса и передвижения сельскохозяйственных животных

2. Сельский округ Байыркум

Центр - село Байыркум.

Населенные пункты – Байыркум, Кокжиде, Жосалы.

Общая площадь округа - 256199 гектар.

В том числе:

сельскохозяйственные земли – 115512 гектар;

общая площадь пашни - 4469 гектар;

орошаемые земли - 4469 гектар;

сенокосные угодья – 184 гектар;

пастбищные земли - 110859 гектар.

Данные о количестве поголовья скота сельскохозяйственных животных по населенным пунктам:

№	Населенные пункты	Крупный рогатый скот	Мелкий рогатый скот	Лошади	Верблюды
1	Байыркум	2240	25753	873	-
2	Кокжиде	1620	14604	368	-
3	Жосалы	280	2085	132	-
	Всего	4140	42442	1373	-

Информация о ветеринарно-санитарных учреждениях:

№	Населенные пункты	Ветеринарные пункты	Места для купания мелкого рогатого скота	Пункты искусственного осеменения	Биотермические котловины
1	Байыркум	1	1	1	-
2	Кокжиде	-	-	-	-
3	Жосалы	-	-	-	-
	Всего	1	1	1	-

График использования календаря пастбищ для распределения сельскохозяйственных животных и сезонных маршрутов распространения.

Продолжительность пастбищного периода:

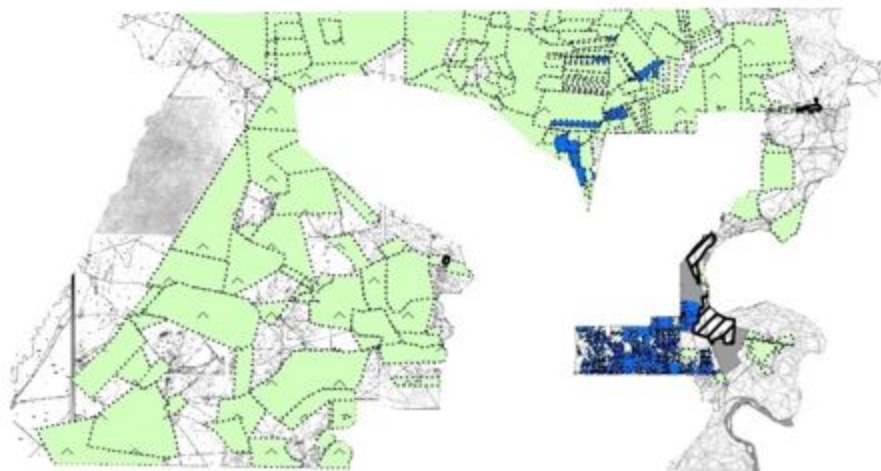
№	Сельский округ	Сроки выгона скота на отдаленные пастбища	Сроки возврата скота с отдаленных пастбищ	Примечание
1	Байыркум	Апрель - май	Август - октябрь	

График потребности в пастбище на голову сельскохозяйственных животных:

№	Населенные пункты	Общая площадь пастбищ в населенных пунктах, гектар	Поголовья скота и требуемая площадь пастбищных земель, гектар			
			Крупный рогатый скот	Норма, гектар	Необходимые пастбища, гектар	Мелкий рогатый скот
1	2	3	4	5	6	7

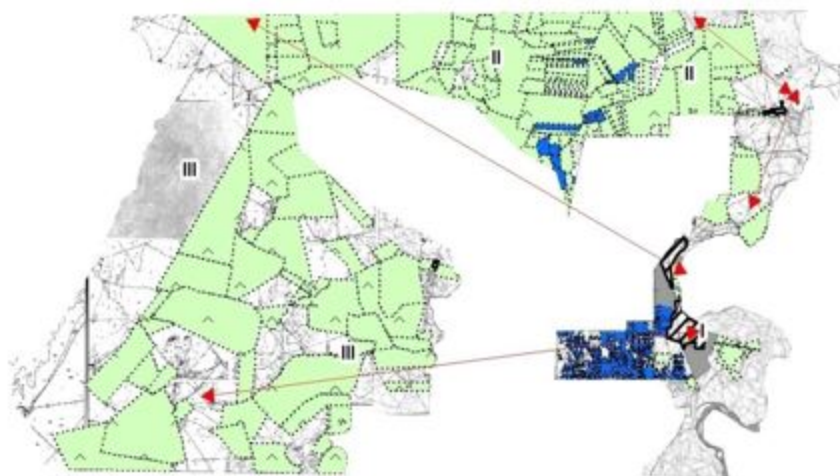
1	Байыркум	71969	2240	8	17920	25753
2	Кокжиде	33600	1620	8	12960	14604
3	Жосалы	5290	280	8	2240	2085
	Всего	110859	4140	8	33120	42442
Норма, гектар	Необходим ы е пастбища, гектар	Лошади	Норма, гектар	Необходим ы е пастбища, гектар	Общая площадь необходимы х пастбищ, гектар	Разница между общей пастбищей и необходимой пастбищ в населенных пунктах, (-,+)
8	9	10	11	12	13	14
2	51506	873	9	7857	77283	-5314
2	29208	368	9	3312	45480	-11880
2	4170	132	9	1188	7598	-2308
2	84884	1373	9	12357	130361	-19502

**Схема (карта) расположения пастбищ на территории административно -
территориальной единицы в разрезе категорий земель, собственников
земельных участков и землепользователей на основании правоустанавливающих
документов по сельскому округу Байыркүм города Арыс**



Категория земли
общая площадь всего округа: 256199 гектар
в том числе сельскохозяйственные земли: 11512 гектар
общая площадь посева: 4469 гектар
орошаемые земли: 4469 гектар
сенкосные: 184 гектар
пастбища: 110859 гектар

Приемлемые схемы пастбищеоборотов и карта с обозначением внешних и внутренних границ и площадей пастбищ, в том числе сезонных, объектов пастбищной инфраструктуры посельскому округу Байыркум города Арыс




Условные обозначения

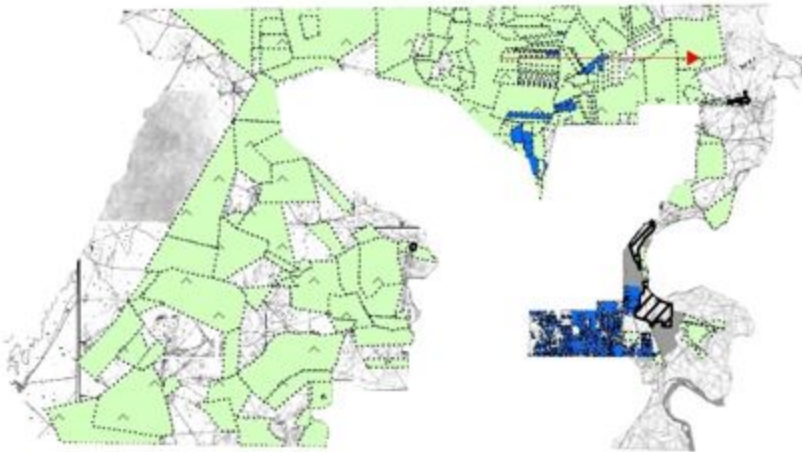
I Земли населенного пункта

II Пастбище для выпаса скота в апреле и августе месяцев

III Пастбище для выпаса скота в августе и сентябре месяцев

 Объекты пастбищных инфраструктур (реки)

Схему доступа пастбищепользователей к водоисточникам (озерам, рекам, прудам, копаням, оросительным или обводнительным каналам, трубчатым или шахтным колодцам), составленную согласно норме потребления воды по сельскому округу Байыркум города Арыс



Условные обозначения



□ - водоисточники (реки)

→ - схема доступа к водоисточникам

Схема перераспределения пастбищ для размещения поголовья сельскохозяйственных животных физических и (или) юридических лиц у которых отсутствуют пастбища и перемещения его на предоставляемые пастбища и схема размещения поголовья сельскохозяйственных животных на отгонных пастбищах физических и (или) юридических лиц, не обеспеченных пастбищами по сельского округа Байыркум города Арыс



Условные обозначения

-  пастбища расположенное при населенному пункте
-  отгонные пастбища предоставляемые для выпаса скота лицам у которых отсутствуют пастбища

Календарный график по использованию пастбищ, устанавливающий сезонные маршруты выпаса и передвижения сельскохозяйственных животных по сельскому округу Байыркум города Арыс



Условные обозначения

- I - земли населенного пункта
 - II - пастбища для выпаса скота в апреле и августе месяцев
 - III - пастбища для выпаса скота в августе и сентябре месяцев
- ← Знак сезонного маршрута выпаса и передвижения сельскохозяйственных животных

Приложение 3 к Плану по управлению пастбищами и их использованию города Арыс на 2021 год

3. Сельский округ Дермене

Центр - село Дермене.

Населенные пункты - Дермене, Темиржолшы, Орманды, Разъезд 40, Каражантак, Саналы, Кызылкопир (Шаян).

Общая площадь округа - 44855 гектар.

В том числе:

сельскохозяйственные земли - 40684 гектар;

общая площадь пашни - 4700 гектар;

орошаемые земли - 4072 гектар, багарный - 628 гектар;

многолетние насаждения - 127 гектар;

пастбищные земли - 35857 гектар.

Данные о количестве поголовья скота сельскохозяйственных животных по населенным пунктам:

№	Населенные пункты	Крупный рогатый скот	Мелкий рогатый скот	Лошади	Верблюды
1	Дермене	958	13175	184	-
2	Темиржолшы	484	8832	85	-
3	Орманды	182	1368	53	-
4	Разъезд 40	71	1132	4	-
5	Каражантак	682	8342	543	90
6	Саналы	748	14290	285	1855
7	Кызылкопир (Шаян)	641	8821	245	6
	Всего	3766	55960	1399	1951

Информация о ветеринарно-санитарных учреждениях:

№	Населенные пункты	Ветеринарные пункты	Места для купания мелкого рогатого скота	Пункты искусственного осеменения	Биотермические котловины
1	Дермене	1	-	1	-
2	Темиржолшы	-	-	-	-
3	Орманды	-	-	-	-
4	Разъезд 40	-	-	-	-
5	Каражантак	-	-	-	-
6	Саналы	-	-	-	-
7	Кызылкопир (Шаян)	-	-	-	-
	Всего	1	-	1	-

График использования календаря пастбищ для распределения сельскохозяйственных животных и сезонных маршрутов распространения.

Продолжительность пастбищного периода:

№	Сельский округ	Сроки выгона скота на отдаленные пастбища	Сроки возврата скота с отдаленных пастбищ	Примечание
1	Дермене	Апрель - май	Август - октябрь	

График потребности в пастбище на голову сельскохозяйственных животных:

		Поголовья скота и требуемая площадь пастбищных земель, гектар

№	Населенные пункты	Общая площадь пастбищ в населенных пунктах, гектар	Крупный рогатый скот	Норма, гектар	Необходимые пастбища, гектар	Мелкий рогатый скот	
1	2	3	4	5	6	7	
1	Дермене	5925	958	8	7664	13175	
2	Темиржолшы	5851	484	8	3872	8832	
3	Орманды	1048	182	8	1456	1368	
4	Разъезд 40	80	71	8	568	1132	
5	Каражантак	10859	682	8	5456	8342	
6	Саналы	9932	748	8	5984	14290	
7	Кызылкопир (Шаян)	2162	641	8	5128	8821	
	Всего	35857	3766	8	30128	55960	
Норма, гектар	Необходимые пастбища, гектар	Мелкий рогатый скот	Норма, гектар	Необходимые пастбища, гектар	Верблюды	Норма, гектар	Необходимые пастбища, гектар
8	9	10	11	12	13	14	15
2	26350	184	9	1656	-	11	-
2	17664	85	9	765	-	11	-
2	2736	53	9	477	-	11	-
2	2264	4	9	36	-	11	-
2	16684	543	9	4887	90	11	990
2	28580	285	9	2565	1855	11	20405
2	17642	245	9	2205	6	11	66
2	111920	1399	9	12591	1951	11	21461
Общая площадь необходимых пастбищ, гектар			Разница между общей пастбищей и необходимой пастбищ в населенных пунктах, (-,+)				
16			17				
35670			-29745				
22301			-16450				
4669			-3621				
2868			-2788				
28017			-17158				
57534			-47602				

25041	-22879
176100	-140243

Схема (карта) расположения пастбищ на территории административно - территориальной единицы в разрезе категорий земель, собственников земельных участков и землепользователей на основании правоустанавливающих документов по сельскому округу Дермене города Арыс



Категория земли
общая площадь всего округа: 44855 гектар
в том числе сельскохозяйственные земли: 40684 гектар
общая площадь посева: 4700 гектар
орошаемые земли: 4072 гектар, багара: 628 гектар
многолетные насаждение: 127 гектар
пастбища: 35857 гектар

Приемлемые схемы пастбищеоборотов и карта с обозначением внешних и внутренних границ и площадей пастбищ, в том числе сезонных, объектов пастбищной инфраструктуры посельскому округу Дермене города Арыс




Условные обозначения

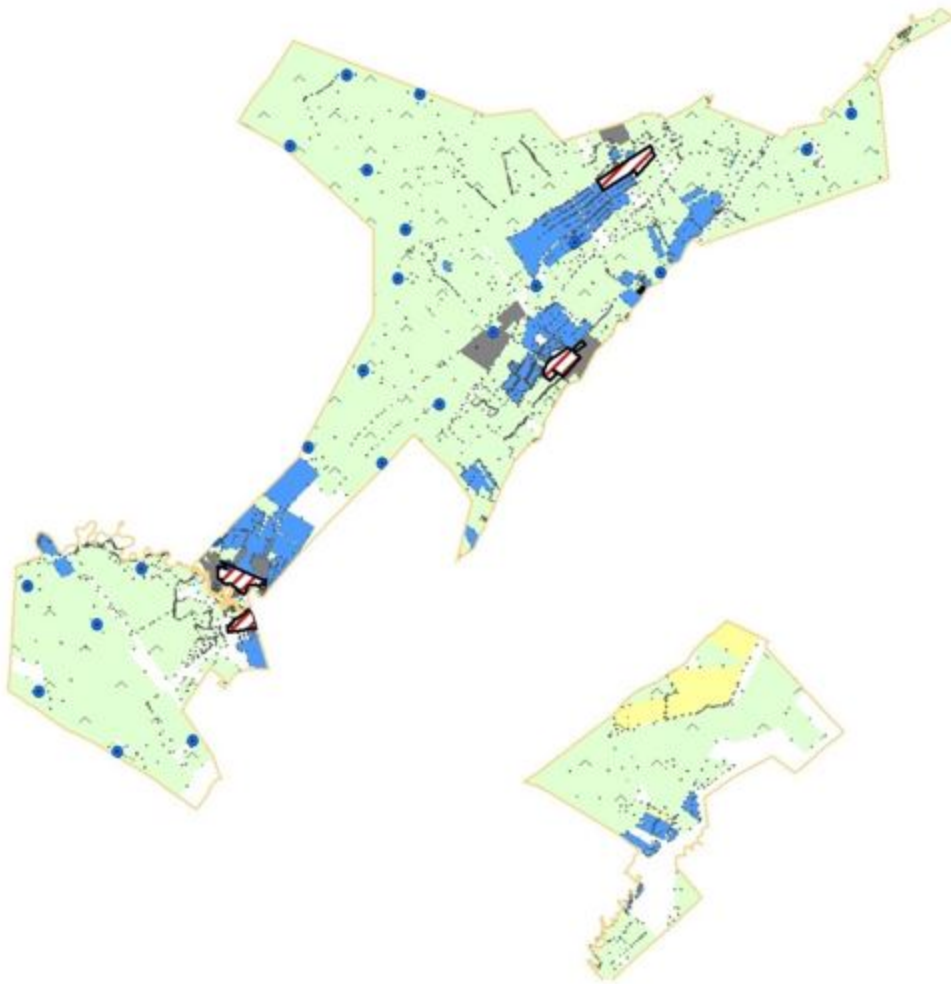
I Земли населенного пункта

II Пастбище для выпаса скота в апреле и августе месяцев

III Пастбище для выпаса скота в августе и сентябре месяцев

 Объекты пастбищных инфраструктур (реки)

Схему доступа пастбищепользователей к водоисточникам (озерам, рекам, прудам, копаням, оросительным или обводнительным каналам, трубчатым или шахтным колодцам), составленную согласно норме потребления воды по сельскому округу Дермене города Арыс



Условные обозначения


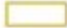
□ - водоисточники (реки)

—▶ - схема доступа к водоисточникам

Схема перераспределения пастбищ для размещения поголовья сельскохозяйственных животных физических и (или) юридических лиц у которых отсутствуют пастбища и перемещения его на предоставляемые пастбища и схема размещения поголовья сельскохозяйственных животных на отгонных пастбищах физических и (или) юридических лиц, не обеспеченных пастбищами по сельского округа Дермене города Арыс



Условные обозначения

-  пастбища расположенные при населенном пункте
-  отгонные пастбища предоставляемые для выпаса скота лицам у которых отсутствуют пастбища

Календарный график по использованию пастбищ, устанавливающий сезонные маршруты выпаса и передвижения сельскохозяйственных животных по сельскому округу Дермене города Арыс



Условные обозначения

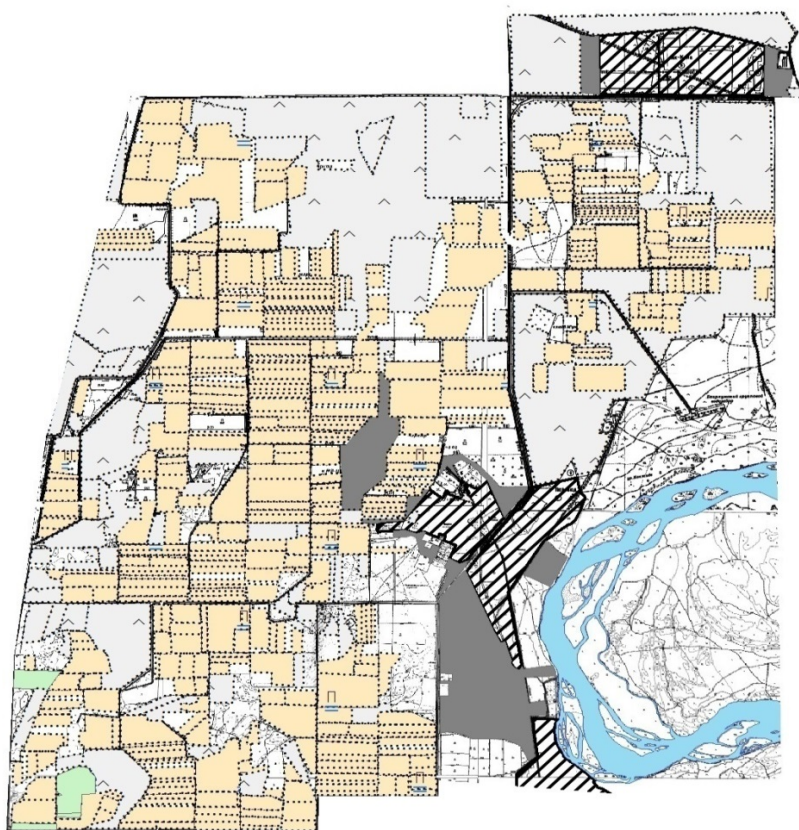
- I - земли населенного пункта
- II - пастбища для выпаса скота в апреле и августе месяцев
- III - пастбища для выпаса скота в августе и сентябре месяцев
- ← Знак сезонного маршрута выпаса и передвижения сельскохозяйственных животных

Приложение 4 к Плану по управлению пастбищами и их использованию города Арыс на 2021 год

4. Сельский округ Жидели
Центр - село Жидели.

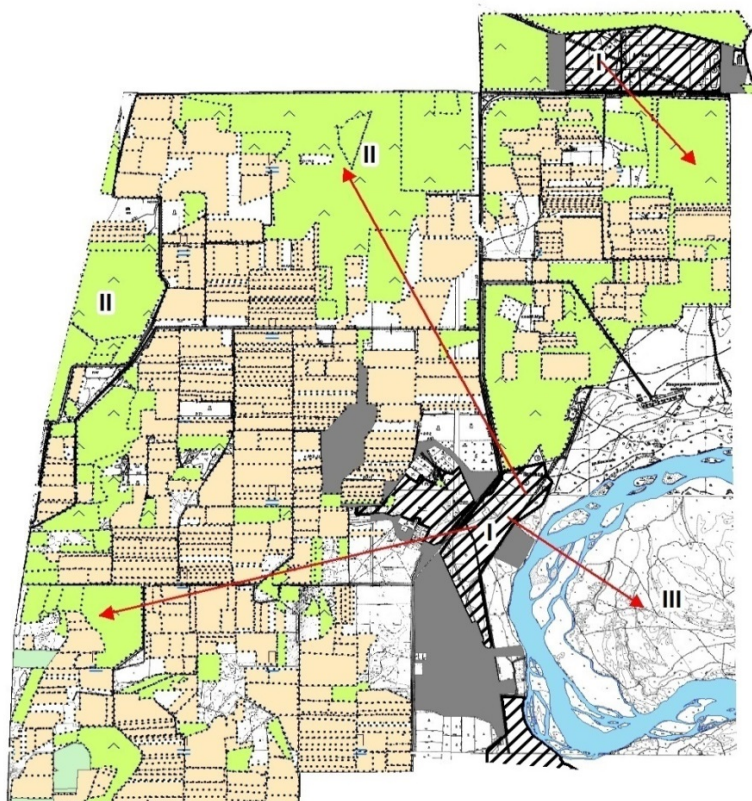
8	9	10	11	12	13		14
2	29248	418	9	3762	316	11	3476
2	10368	194	9	1746	-		-
2	39616	612	9	5508	316	11	3476
Общая площадь необходимых пастбищ, гектар			Разница между общей пастбищей и необходимой пастбищ в населенных пунктах, (-,+)				
13			14				
52774			-49351				
15146			-13042				
67920			-62393				

Схема (карта) расположения пастбищ на территории административно - территориальной единицы в разрезе категорий земель, собственников земельных участков и землепользователей на основании правоустанавливающих документов по сельскому округу Жидели города Арыс



Категория земли
общая площадь всего округа: 11351 гектар
в том числе сельскохозяйственные земли: 10528 гектар
общая площадь посева: 5001 гектар
орошаемые земли: 5001 гектар
пастбища: 5527 гектар

Приемлемые схемы пастбищеоборотов и карта с обозначением внешних и внутренних границ и площадей пастбищ, в том числе сезонных, объектов пастбищной инфраструктуры поселскому округу Жидели города Арыс



Условные обозначения

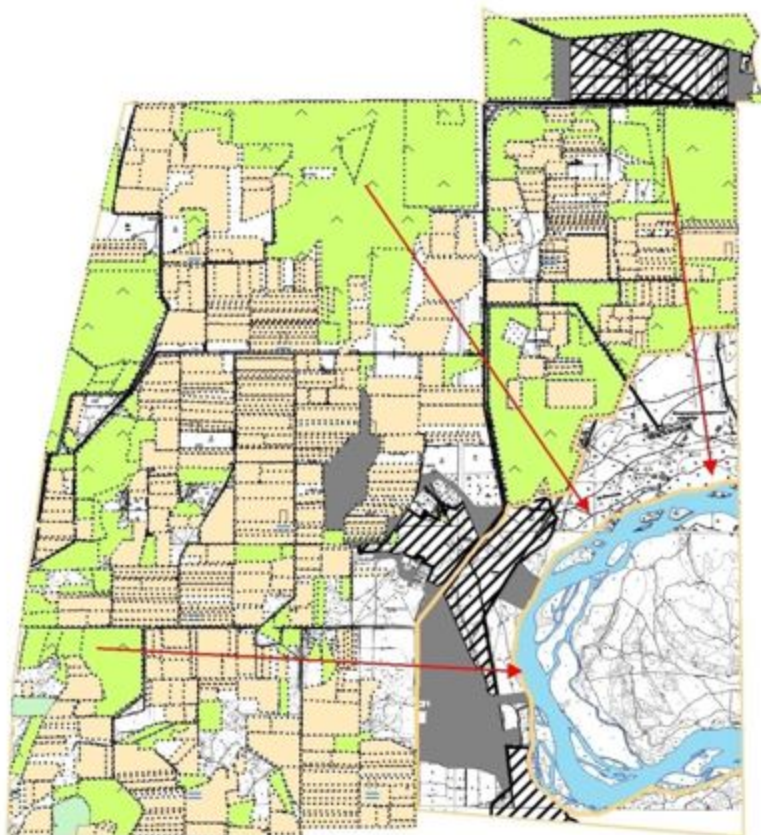
I Земли населенного пункта

II Пстбище для выпаса скота в апреле и августе месяцев

III Пастбище для выпаса скота в августе и сентябре месяцев

● Объекты пастбищных инфраструктур (реки)

Схему доступа пастбищепользователей к водоисточникам (озерам, рекам, прудам, копаням, оросительным или обводнительным каналам, трубчатым или шахтным колодцам), составленную согласно норме потребления воды по сельскому округу Жидели города Арыс

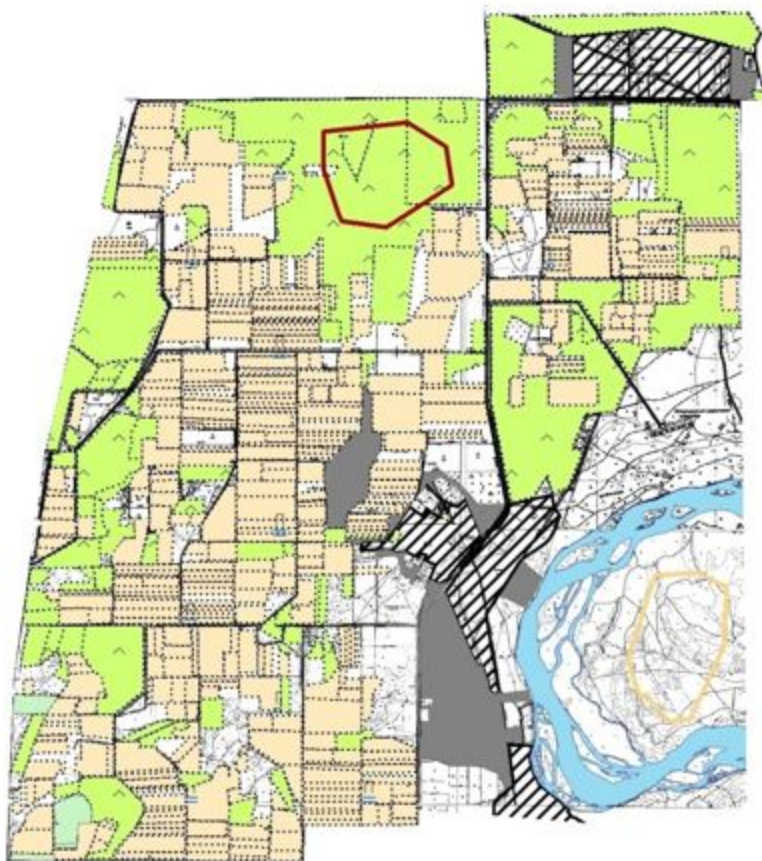


Условные обозначения



□ - водоисточники (реки)

—▶ - схема доступа к водоисточникам

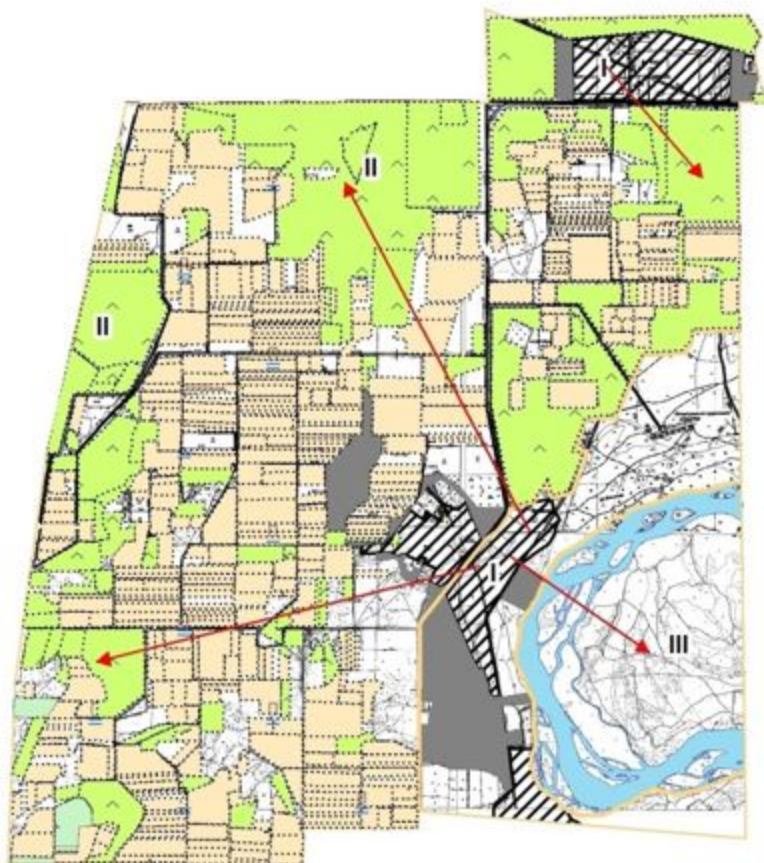
Схема перераспределения пастбищ для размещения поголовья сельскохозяйственных животных физических и (или) юридических лиц у которых отсутствуют пастбища и перемещения его на предоставляемые пастбища и схема размещения поголовья сельскохозяйственных животных на отгонных пастбищах физических и (или) юридических лиц, не обеспеченных пастбищами по сельского округа Жидели города Арыс



Условные обозначения

-  пастбища расположенные при населенном пункте
-  отгонные пастбища предоставляемые для выпаса скота лицам у которых отсутствуют пастбища

Календарный график по использованию пастбищ, устанавливающий сезонные маршруты выпаса и передвижения сельскохозяйственных животных по сельскому округу Жидели города Арыс



Условные обозначения

- I - земли населенного пункта
- II - пастбища для выпаса скота в апреле и августе месяцев
- III - пастбища для выпаса скота в августе и сентябре месяцев
- ← Знак сезонного маршрута выпаса и передвижения сельскохозяйственных животных

Приложение 5 к Плану по управлению пастбищами и их использованию города Арыс на 2021 год

5. Сельский округ Кожатогай
Центр - село Кожатогай.

Населенные пункты - Кожатогай, Байтогай, Булак, Дарбаза, Шогирли, Сырдария.

Общая площадь округа - 282058 гектар.

В том числе:

сельскохозяйственные земли - 276045 гектар;

общая площадь пашни - 5796 гектар;

орошаемые земли - 4702 гектар, багарный - 1125 гектар;

многолетние насаждения - 31 гектар;

сенокос - 41 гектар

пастбищные земли - 270177 гектар.

Данные о количестве поголовья скота сельскохозяйственных животных по населенным пунктам:

№	Населенные пункты	Крупный рогатый скот	Мелкий рогатый скот	Лошади	Верблюды
1	Кожатогай	2711	52898	1497	-
2	Байтогай	1007	13620	444	-
3	Булак	562	5374	520	-
4	Дарбаза	557	6080	383	-
5	Шогирли	860	2934	291	-
6	Сырдария	4999	59286	4060	-
	Всего	10696	140192	7195	-

Информация о ветеринарно-санитарных учреждениях:

№	Населенные пункты	Ветеринарные пункты	Места для купания мелкого рогатого скота	Пункты искусственного осеменения	Биотермические котловины
1	Кожатогай	-	2	1	1
2	Байтогай	-	2	1	-
3	Булак	-	1	-	-
4	Дарбаза	-	1	1	1
5	Шогирли	-	1	-	-
6	Сырдария	1	2	1	1
	Всего	1	9	4	3

График использования календаря пастбищ для распределения сельскохозяйственных животных и сезонных маршрутов распространения.

Продолжительность пастбищного периода:

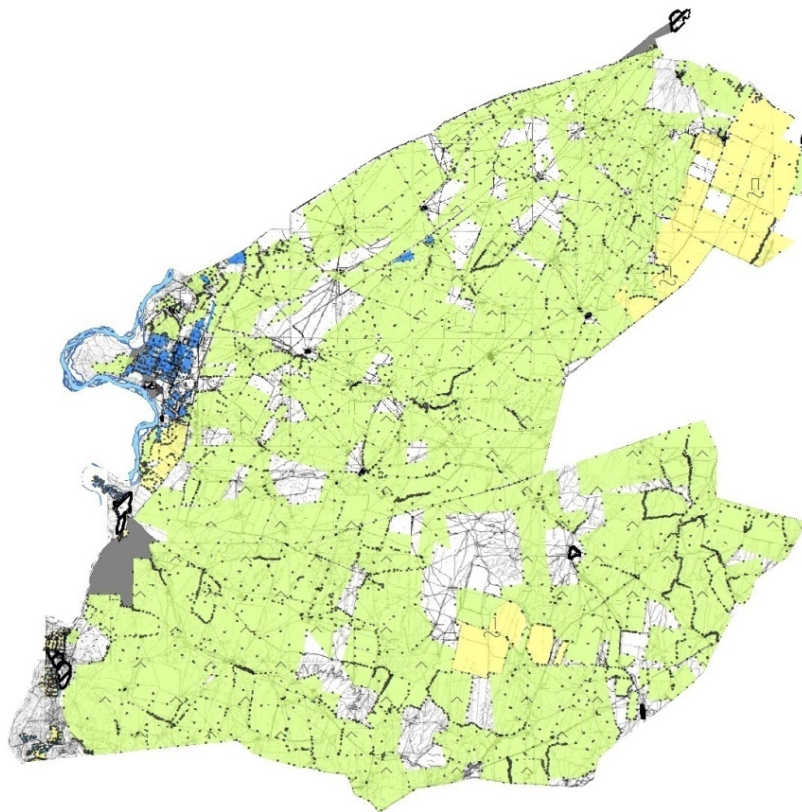
№	Сельский округ	Сроки выгона скота на отдаленные пастбища	Сроки возврата скота с отдаленных пастбищ	Примечание
1	Кожатогай	Апрель - май	Август - октябрь	

График потребности в пастбище скота сельскохозяйственных животных:

№	Сельский округ	Общая площадь пастбищ в	Поголовья скота и требуемая площадь пастбищных земель, гектар			

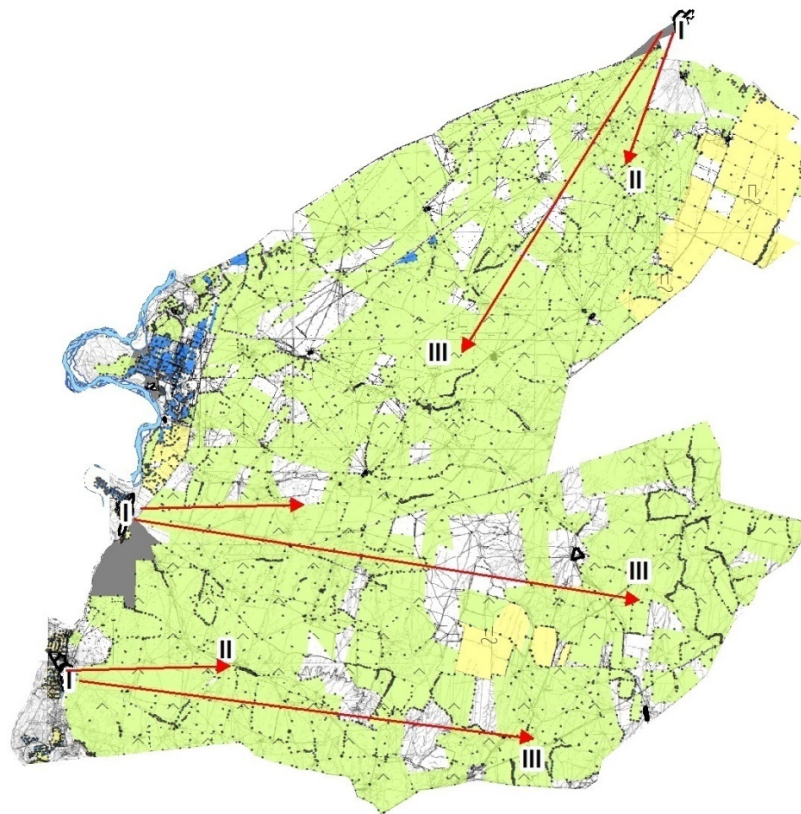
№	Населенные пункты	населенных пунктах, гектар	Крупный рогатый скот	Норма, гектар	Необходимые пастбища, гектар	Мелкий рогатый скот
1	2	3	4	5	6	7
1	Кожатогай	73022	2711	8	21688	52898
2	Байтогай	27327	1007	8	8056	13620
3	Булак	12311	562	8	4496	5374
4	Дарбаза	14389	557	8	4456	6080
5	Шогирли	8908	860	8	6880	2934
6	Сырдария	134220	4999	8	39992	59286
	Всего	270177	10696	8	85568	140192
Норма, гектар	Необходимые пастбища, гектар	Лошади	Норма, гектар	Необходимые пастбища, гектар	Общая площадь необходимых пастбищ, гектар	Разница между общей пастбищей и необходимой пастбищ в населенных пунктах, (-,+)
8	9	10	11	12	13	14
2	105796	1497	9	13473	140957	-67935
2	27240	444	9	3996	39292	-11965
2	10748	520	9	4680	19924	-7613
2	12160	383	9	3447	20063	-5674
2	5868	291	9	2619	15367	-6459
2	118572	4060	9	36540	195104	-60884
2	280384	7195	9	64755	430707	-160530

Схема (карта) расположения пастбищ на территории административно -
территориальной единицы в разрезе категорий земель, собственников
земельных участков и землепользователей на основании правоустанавливающих
документов по сельскому округу Кожатогай города Арыс



Категория земли
общая площадь всего округа: 282058 гектар
в том числе сельскохозяйственные земли: 276045 гектар
общая площадь посева: 5796 гектар
орошаемые земли: 4702 гектар, багара: 1125 гектар
многолетные насаждение: 31 гектар
сенокос: 41 гектар
пастбища: 270177 гектар

Приемлемые схемы пастбищеоборотов и карта с обозначением внешних и внутренних границ и площадей пастбищ, в том числе сезонных, объектов пастбищной инфраструктуры поселскому округу Кожатагай города Арыс




Условные обозначения

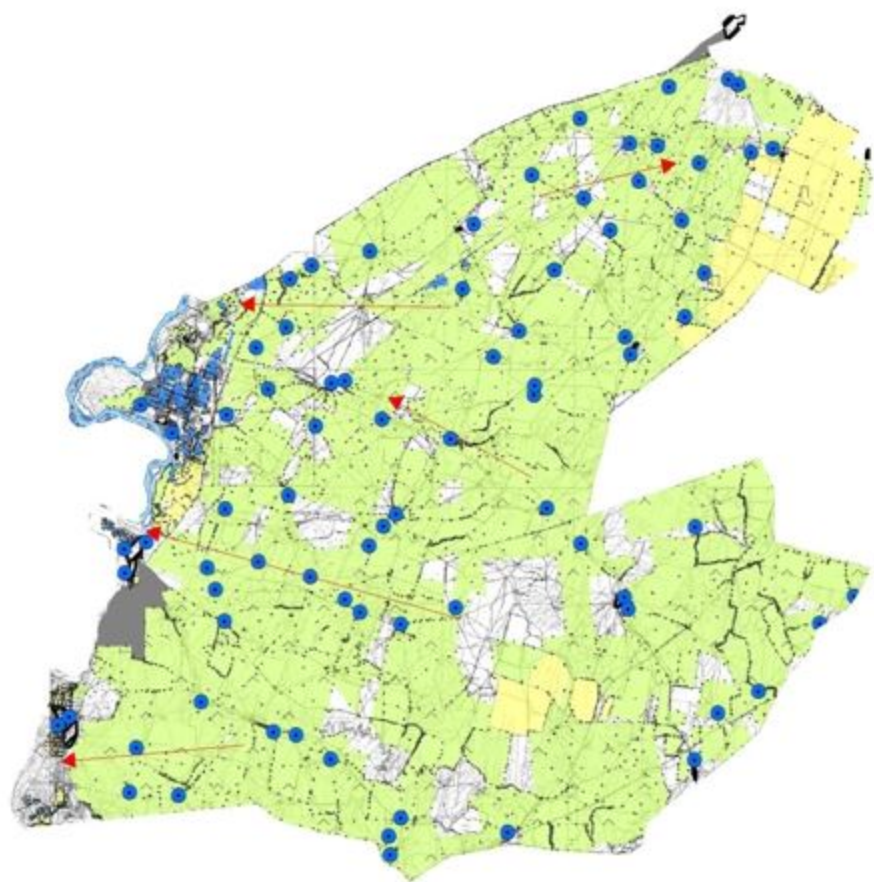
I Земли населенного пункта

II Пастбище для выпаса скота в апреле и августе месяцев

III Пастбище для выпаса скота в августе и сентябре месяцев

 Объекты пастбищных инфраструктур (реки)

Схему доступа пастбищепользователей к водоисточникам (озерам, рекам, прудам, копаням, оросительным или обводнительным каналам, трубчатым или шахтным колодцам), составленную согласно норме потребления воды по сельскому округу Кожатогай города Арыс

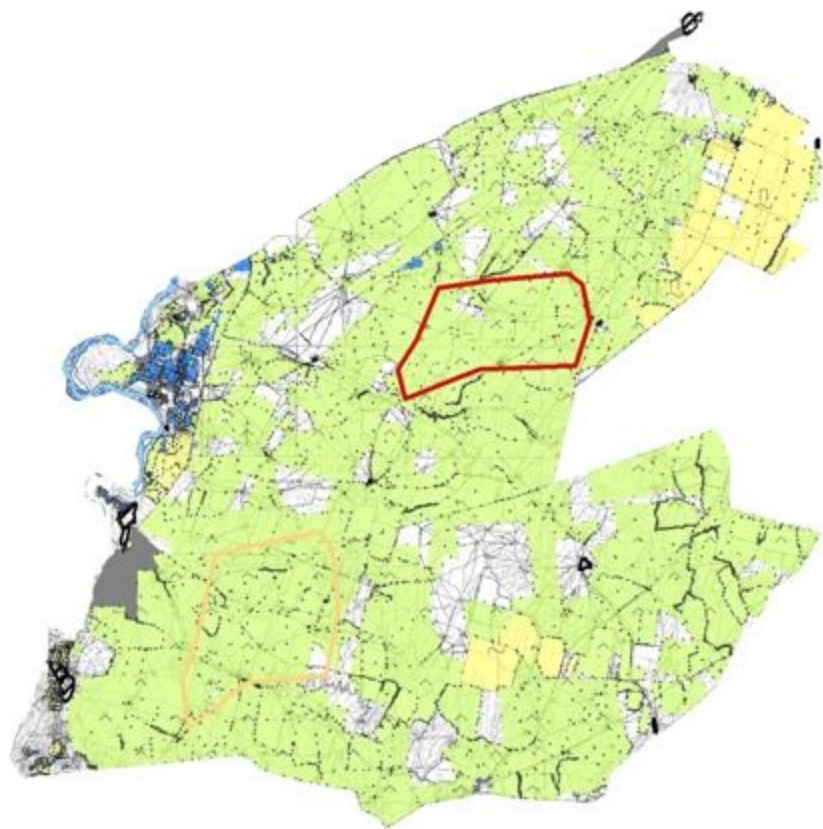


Условные обозначения



□ - водоисточники (реки)

→ - схема доступа к водоисточникам

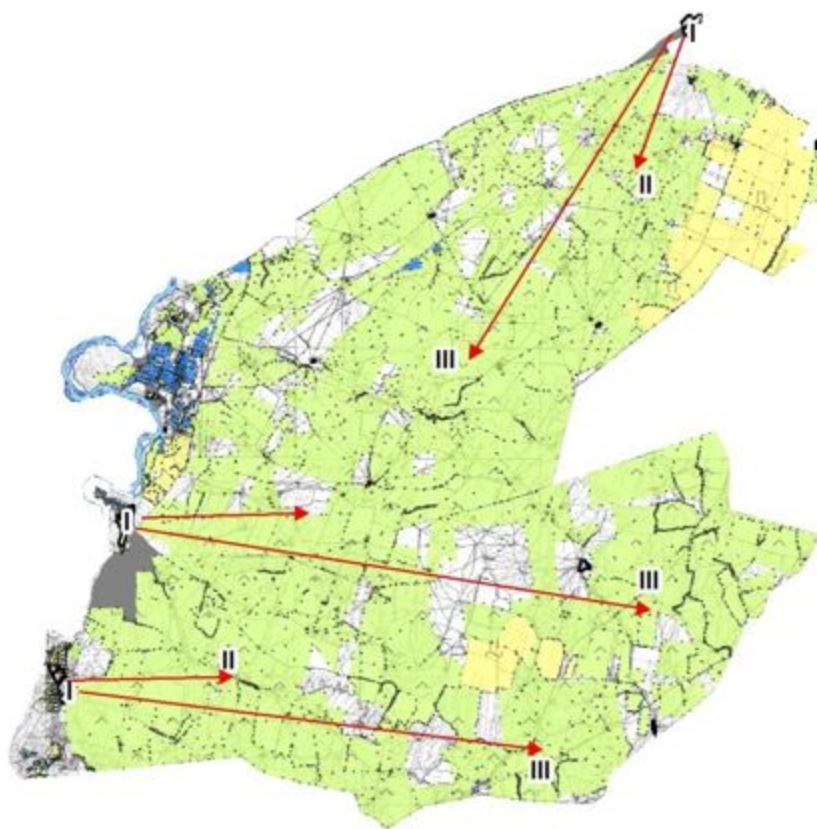
Схема перераспределения пастбищ для размещения поголовья сельскохозяйственных животных физических и (или) юридических лиц у которых отсутствуют пастбища и перемещения его на предоставляемые пастбища и схема размещения поголовья сельскохозяйственных животных на отгонных пастбищах физических и (или) юридических лиц, не обеспеченных пастбищами по сельского округа Кожатогай города Арыс



Условные обозначения

-  пастбища расположенные при населенном пункте
-  отгонные пастбища предоставляемые для выпаса скота лицам у которых отсутствуют пастбища

Календарный график по использованию пастбищ, устанавливающий сезонные маршруты выпаса и передвижения сельскохозяйственных животных по сельскому округу Кожатагай города Арыс



Условные обозначения

- I - земли населенного пункта
- II - пастбища для выпаса скота в апреле и августе месяцев
- III - пастбища для выпаса скота в августе и сентябре месяцев
- ← Знак сезонного маршрута выпаса и передвижения сельскохозяйственных животных

Приложение 6 к Плану по управлению пастбищами и их использованию города Арыс на 2021 год

6. Сельский округ Монтайтас
Центр - село Монтайтас.

Населенные пункты–Монтайтас, Кожатогай, Шагыр, Бакырша, Тогансай, Актас, Кабылсай, Разъезд 42.

Общая площадь округа - 72518 гектар.

В том числе:

сельскохозяйственные земли - 70852 гектар;

общая площадь пашни - 23775 гектар;

орошаемые земли - 4 гектар, багарный – 23771 гектар;

пастбищные земли - 47077 гектар.

Данные о количестве поголовья скота сельскохозяйственных животных по населенным пунктам:

№	Населенные пункты	Крупный рогатый скот	Мелкий рогатый скот	Лошади	Верблюды
1	Монтайтас	1561	21625	791	-
2	Кожатогай	605	5986	327	-
3	Шагыр	420	7443	104	-
4	Бакырша	364	10080	351	-
5	Тогансай	549	8548	164	-
6	Актас	127	2043	77	-
7	Кабылсай	360	6801	112	-
8	Разъезд 42	48	2475	-	-
	Всего	4034	65001	1926	-

Информация о ветеринарно-санитарных учреждениях:

№	Населенные пункты	Ветеринарные пункты	Места для купания мелкого рогатого скота	Пункты искусственного осеменения	Биотермические котловины
1	Монтайтас	1	1	1	-
2	Кожатогай	-	1	-	-
3	Шагыр	-	1	-	-
4	Бакырша	-	1	-	-
5	Тогансай	-	1	-	-
6	Актас	-	1	-	-
7	Кабылсай	-	1	-	-
8	Разъезд 42	-	-	-	-
	Всего	1	7	1	-

График использования календаря пастбищ для распределения сельскохозяйственных животных и сезонных маршрутов распространения.

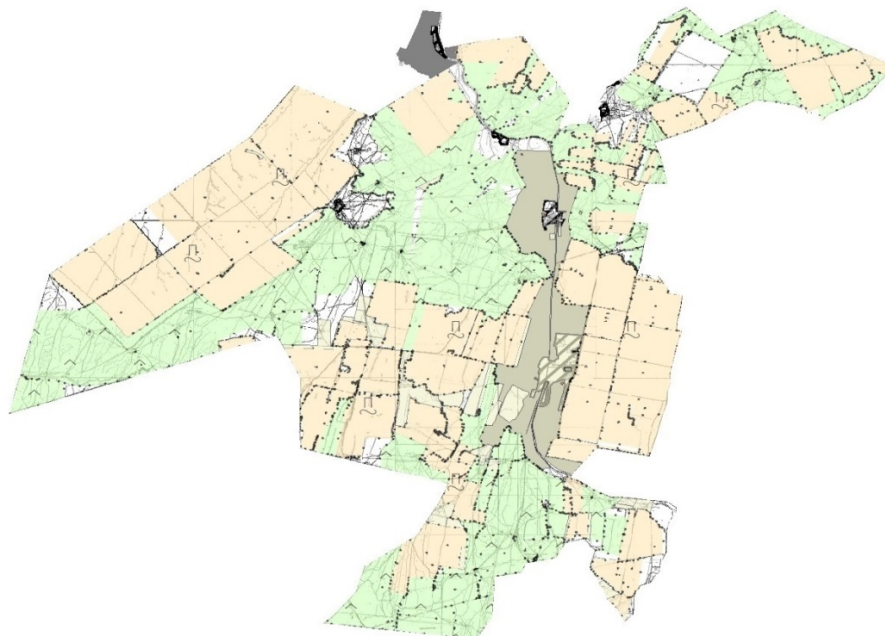
Продолжительность пастбищного периода:

№	Сельский округ	Сроки выгона скота на отдаленные пастбища	Сроки возврата скота с отдаленных пастбищ	Примечание
1	Монтайтас	Апрель - май	Август - октябрь	

График потребности в пастбище на голову сельскохозяйственных животных:

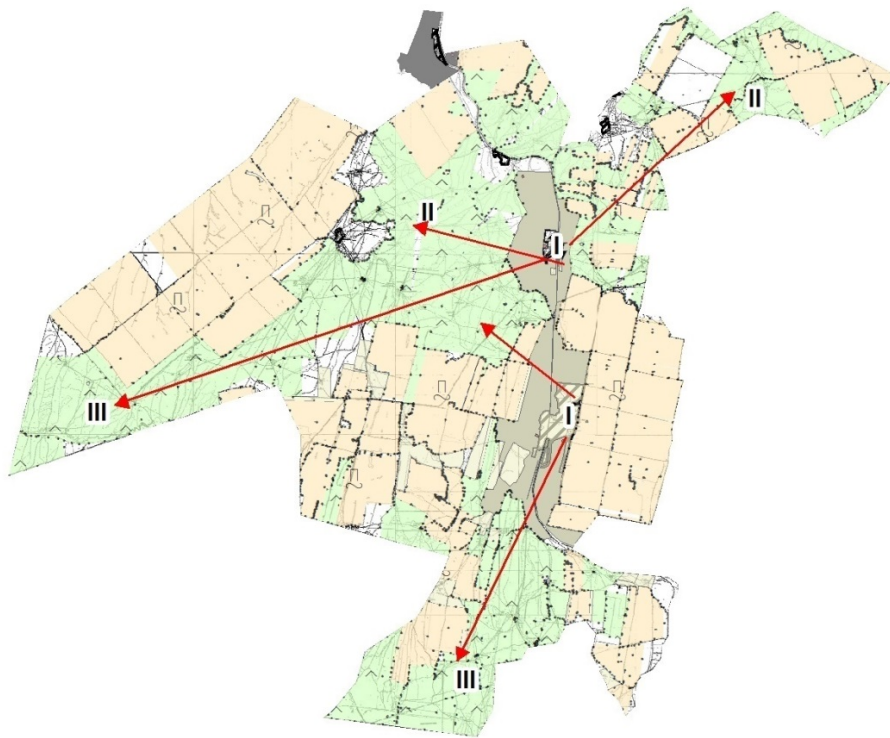
№	Населенные пункты	Общая площадь пастбищ в населенных пунктах, гектар	Поголовья скота и требуемая площадь пастбищных земель, гектар			
			Крупный рогатый скот	Норма, гектар	Необходимые пастбища, гектар	Мелкий рогатый скот
1	2	3	4	5	6	7
1	Монтайтас	11874	1561	8	12488	21625
2	Кожатогай	5474	605	8	4840	5986
3	Шагыр	3996	420	8	3360	7443
4	Бакырша	17335	364	8	2912	10080
5	Тогансай	3272	549	8	4392	8548
6	Актас	2408	127	8	1016	2043
7	Кабылсай	2328	360	8	2880	6801
8	Разъезд 42	390	48	8	384	2475
	Всего	47077	4034	8	32272	65001
Норма, гектар	Необходимые пастбища, гектар	Лошади	Норма, гектар	Необходимые пастбища, гектар	Общая площадь необходимых пастбищ, гектар	Разница между общей пастбищей и необходимой пастбищ в населенных пунктах, (-,+)
8	9	10	11	12	13	14
2	43250	791	9	7119	62857	-50983
2	11972	327	9	2943	19755	-14281
2	14886	104	9	936	19182	-15186
2	20160	351	9	3159	26231	-8896
2	17096	164	9	1476	22964	-19692
2	4086	77	9	693	5795	-3387
2	13602	112	9	1008	17490	-15162
2	4950	-	9	-	5334	-4944
2	130002	1926	9	17334	179608	-132531

**Схема (карта) расположения пастбищ на территории административно -
территориальной единицы в разрезе категорий земель, собственников
земельных участков и землепользователей на основании правоустанавливающих
документов по сельскому округу Монтайтас города Арыс**



Категория земли
общая площадь всего округа: 72518 гектар
в том числе сельскохозяйственные земли: 70852 гектар
общая площадь посева: 23775 гектар
орошаемые земли: 4 гектар, багара: 23771 гектар
пастбища: 47077 гектар

Приемлемые схемы пастбищеоборотов и карта с обозначением внешних и внутренних границ и площадей пастбищ, в том числе сезонных, объектов пастбищной инфраструктуры поселскому округу Монтайгас города Арыс




Условные обозначения

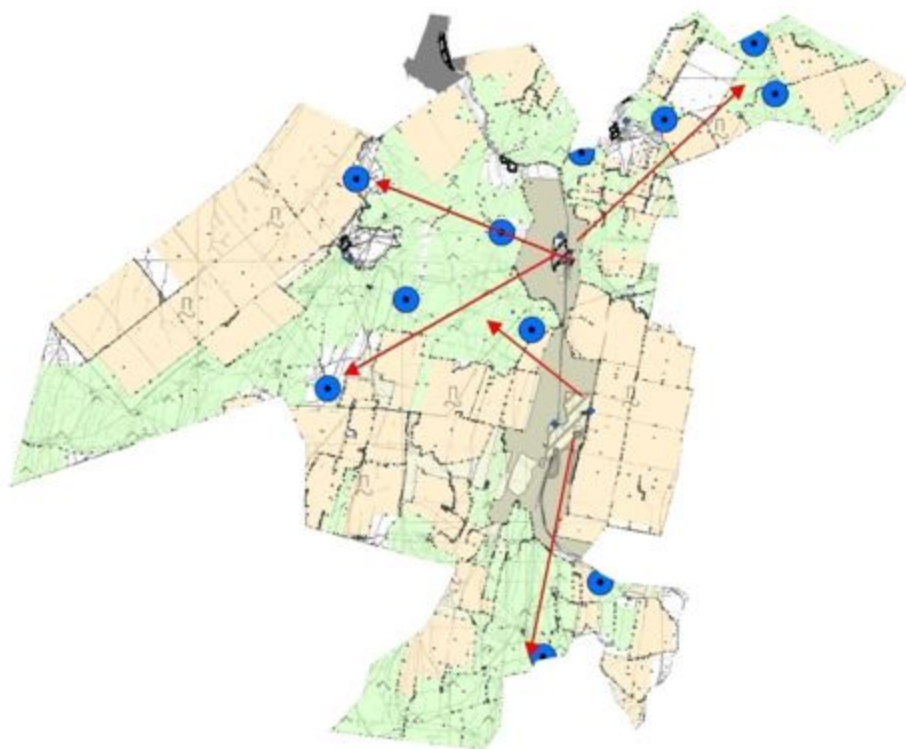
I Земли населенного пункта

II Пастбище для выпаса скота в апреле и августе месяцев

III Пастбище для выпаса скота в августе и сентябре месяцев

 Объекты пастбищных инфраструктур (реки)

Схему доступа пастбищепользователей к водоисточникам (озерам, рекам, прудам, копаням, оросительным или обводнительным каналам, трубчатым или шахтным колодцам), составленную согласно норме потребления воды по сельскому округу Монтайтас города Арыс

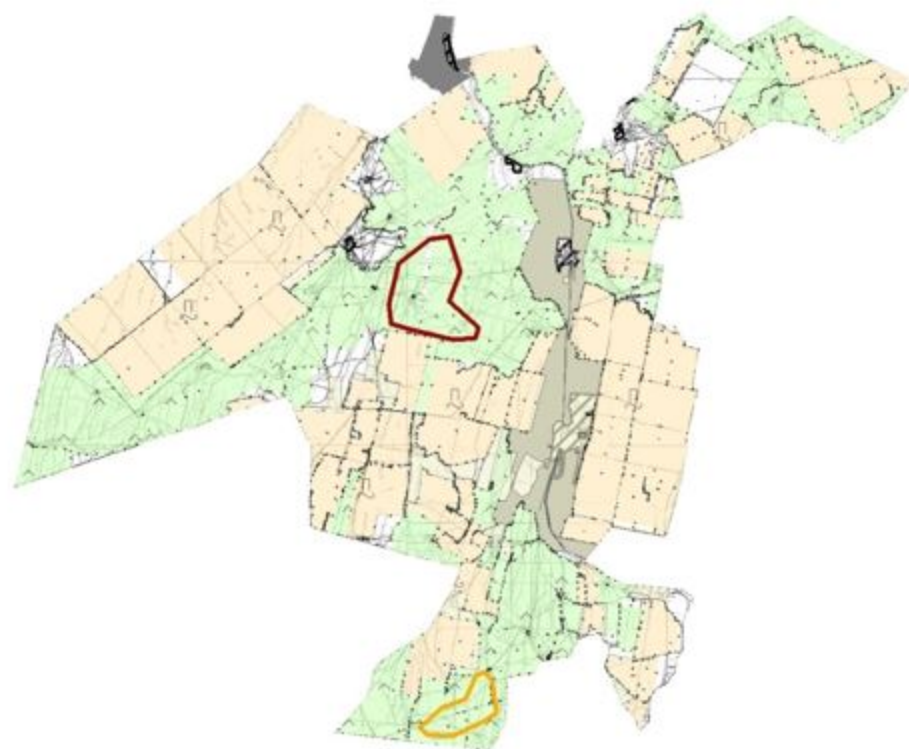


Условные обозначения



□ - водоисточники (реки)

→ - схема доступа к водоисточникам

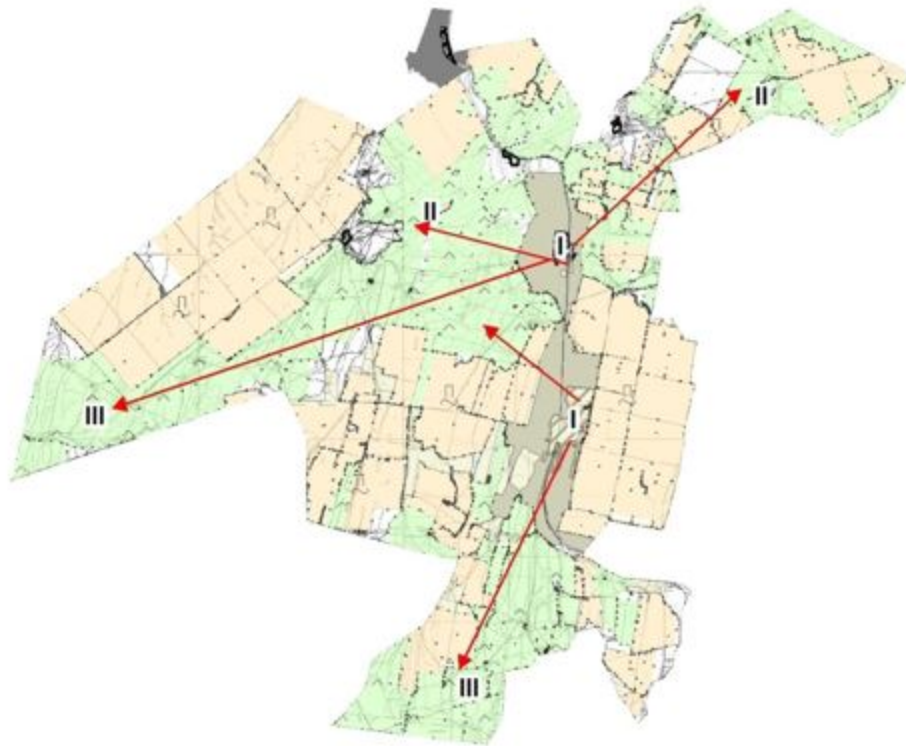
Схема перераспределения пастбищ для размещения поголовья сельскохозяйственных животных физических и (или) юридических лиц у которых отсутствуют пастбища и перемещения его на предоставляемые пастбища и схема размещения поголовья сельскохозяйственных животных на отгонных пастбищах физических и (или) юридических лиц, не обеспеченных пастбищами по сельского округа Монтайтас города Арыс



Условные обозначения

-  пастбища расположенное при населенном пункте
-  отгонные пастбища предоставляемые для выпаса скота лицам у которых отсутствуют пастбища

Календарный график по использованию пастбищ, устанавливающий сезонные маршруты выпаса и передвижения сельскохозяйственных животных по сельскому округу Монтайтас города Арыс



Условно обозначения

- I - земли населенного пункта
- II - пастбища для выпаса скота в апреле и августе месяцев
- III - пастбища для выпаса скота в августе и сентябре месяцев
- ← Знак сезонного маршрута выпаса и передвижения сельскохозяйственных животных